


洛陽地區區區藥志



继承历史反映  
实践总结经验为人  
民特别要为民山区  
人民服务

邵文杰

中州医業济世救  
人源造流長綿志  
公為の化為人民作  
出了貢獻

乙丑年冬月  
市  
友  


## 序

《洛阳地区医药志》是一部贯通古今，以今为主的综合性资料书。能为当代和后人，尤其从事医药工作人员，了解医药工业、商业的过去和现状，总结历史经验；分析研究发展规律，为振兴医药事业提供借鉴和现实依据，为社会主义现代化服务。

洛阳地区十三个县市的医药志，分中药材重点产区，有：卢氏、栾川、灵宝、嵩县四个县；中药材生产，中西药供应任务基本平衡的有：陕县、宜阳、洛宁、汝阳、澠池五个县；以中西药供应为主的有：临汝、伊川、三门峡、义马四个县市，按地域类型分别编为三个合订卷。十个药厂，分化学制药；中成药制药，编为两个合订卷。其他一切都保持各自志书的特点和独立性。

这种编排方法具有便宜查阅资料，相互借鉴，有利于分析对比、综合研究，取人之长、补己之短等优点，从而共同为开创医药事业新局面做出贡献。

吴明顺

一九八五年六月

# 编辑说明

根据国家有关规定和编纂医药志的实际情况，对志书的书写和表达形式，作了如下统一口径处理：

1、名称：编写医药志，不涉及乡、镇、村机构沿革，仅述有某地点种植了药材或设有医药网点，为了全书编写方便，按1984年的行政区地名乡、镇、村出现。

2、数字：文内（除表格外）用语中数字、词汇和成语中数字，表述性语言中数字专门名称及统计性数字一律用汉字表示。

3、时间：年月日（除世纪、年代、农历年月日用汉字外），一律用阿拉伯数字表示。

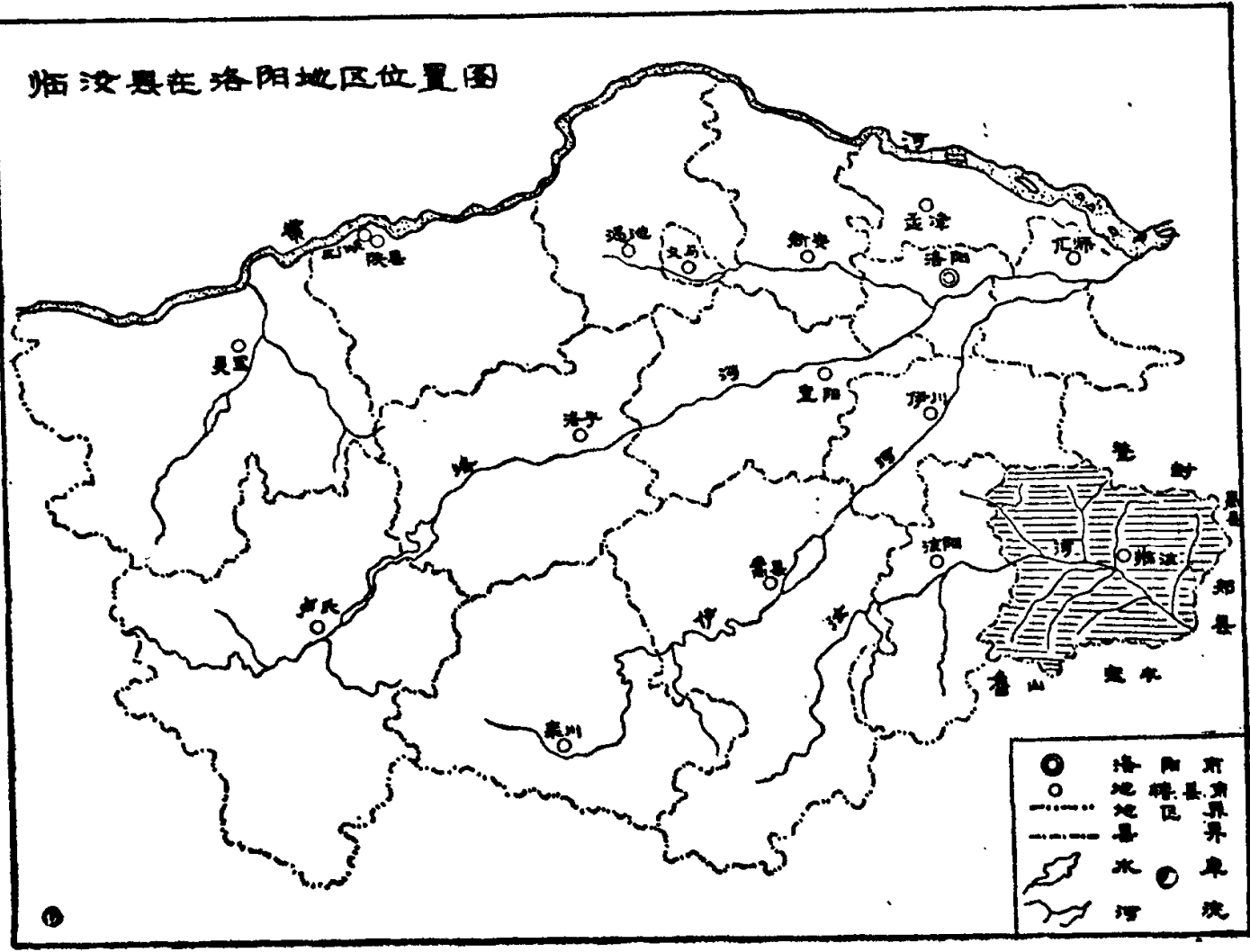
4、度量衡：重量一律用公斤表示；面积用亩和平方米表示。

洛阳地区医药管理局编纂办公室

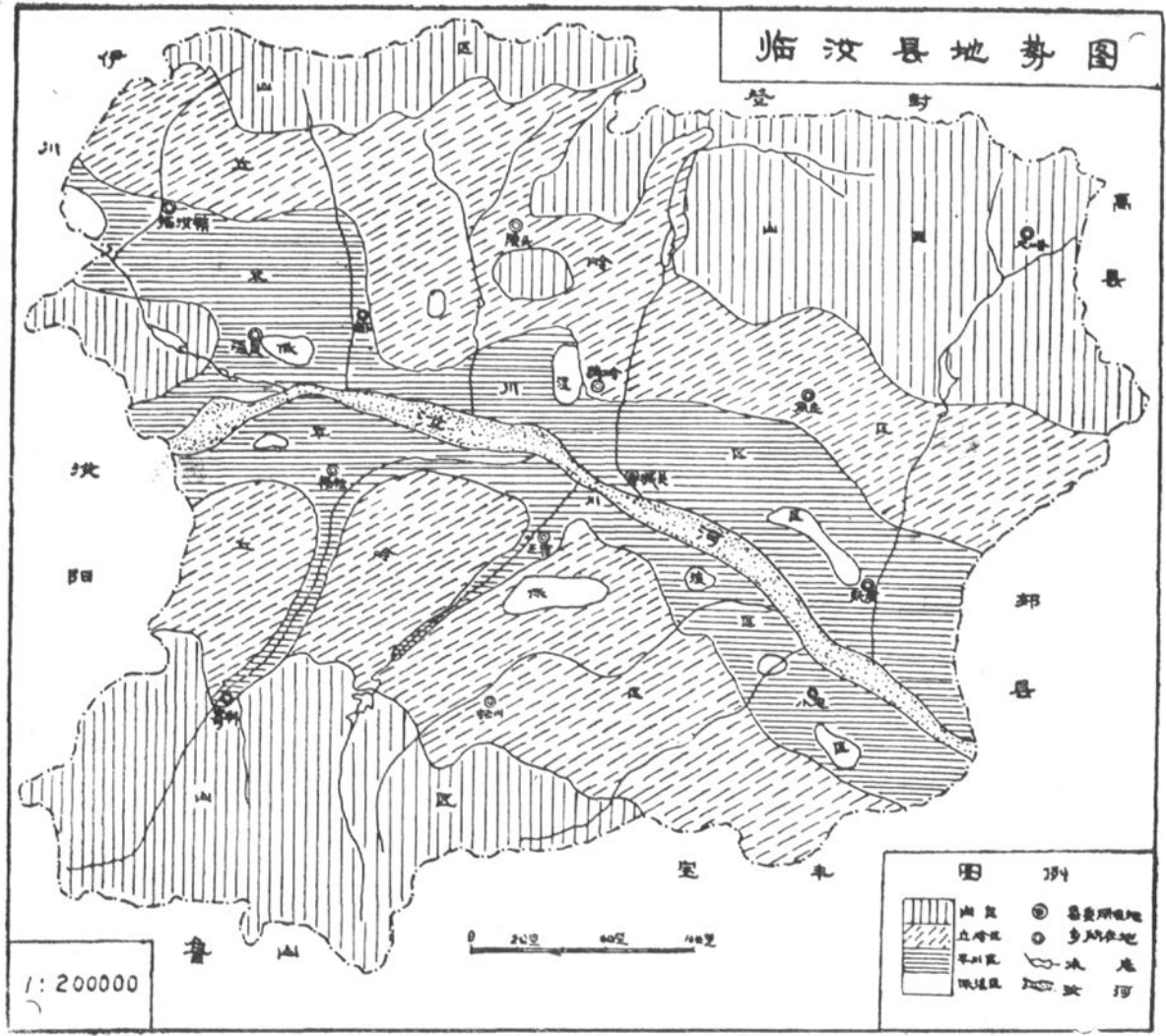
1985年8月10日

# 临汝县医药志

栾川县在洛阳地区位置图



# 临汝县地势图



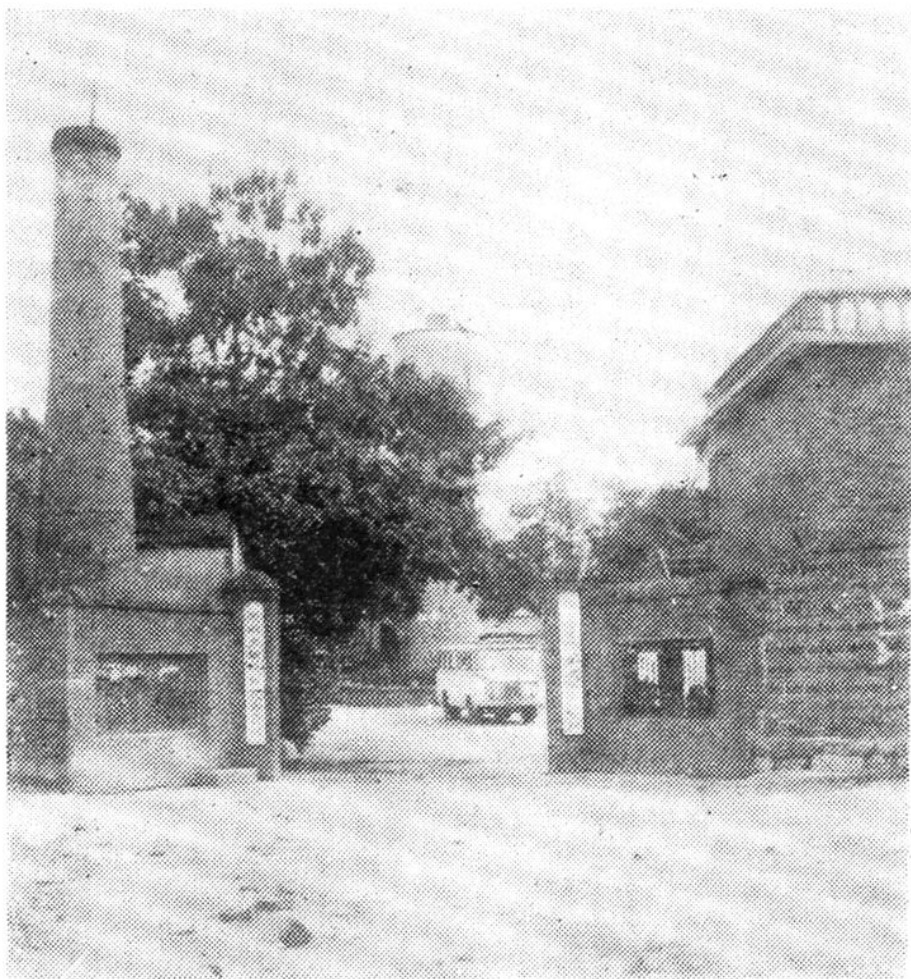
1:200000



图例

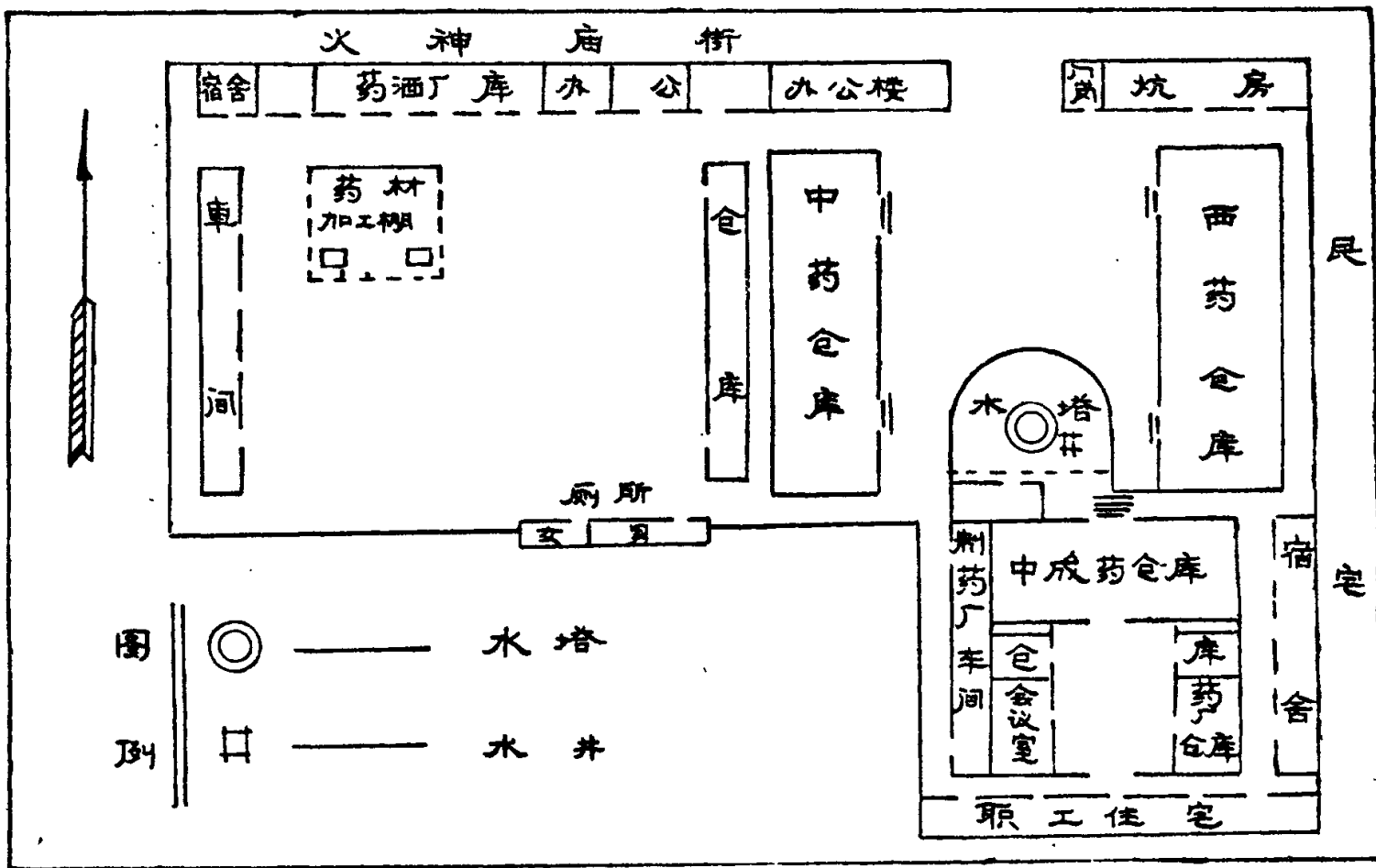
	山区		重要所在地
	丘陵区		多村农地
	平川区		河流
	峡谷区		公路





公司机关、县中西药批发部、药酒厂门照

# 医药公司、药酒厂、医药批发部平面图

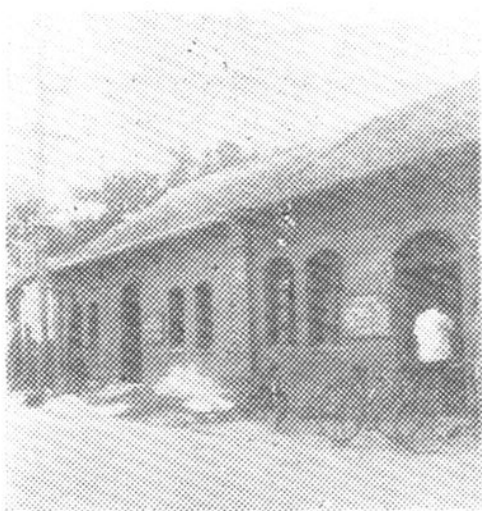




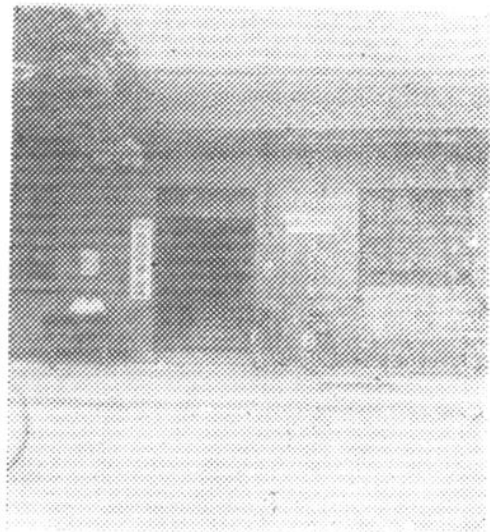
中药材收购门市部



陵头中西药批发部



第一零售门市部



第二零售门市部



第三零售门市部



第四零售门市部

# 前 言

今日信志，即可备他年信史。

以古老文明著世的中国人民，历来就有盛世修志的优良传统。

为了让医药事业更好地为社会服务，编修社会主义医药志，则是一项极其重要的任务。

我们的祖先虽有修志传统，但医药行业性史志古往今来未成专篇。“补史之缺，续史之无”是我们应尽职责。

根据时代要求，编修《临汝县医药志》，坚持以马克思列宁主义毛泽东思想为指导。力求突出时代特点和临汝县医药事业的特点。坚持唯物主义观点，实事求是地反映全县医药行业的历史和现状。坚持科学性、思想性、真实性、资料性和连续性的统一。采用记、志、表、图相结合，以文为主，图表分列篇中。

医药志的编纂以经营管理为中心，全面地记述了中药材生产和中西药经营，对机构变动和职工队伍等也分别进行了记载。

本药志内容不舍今求古，不扬善避恶，不加褒贬之词。尊重医药发展的客观史实。统合古今，详今略古，探本溯源，力求写出临汝县医药事业的真实面貌。

全志分为概述、大事记、中药材生产、中药经营、西药经营、医药工业、企业管理、机构沿革、职工队伍与党群众组织、基本建设与安全保卫共十章三十三节。另设篇首和篇末。篇首包括前言、目录，篇末为附录，对主要事宜分别进行记述。

《临汝县医药志》在编修过程中，曾受到洛阳地区医药局编纂办公室、临汝县地方史志总编辑室以及各级领导的大力支持。在资料调查、采访、搜求翻检过程中，广大职工和许多从事医药事业的老同志积极提供史料，使本志得以问世，至此表示感谢。

由于水平有限，缺乏修志经验，在内容和体例安排中，难免有本末倒置，归属不当之弊，拾小遗大，顾此失彼之缺，贻误之处在所难免，恳望给以批评指正。

**编 者**

一九八五年四月十日

# 目 录

<b>第一章 概述</b> .....	1
<b>第一节 临汝县地理位置与自然环境</b> .....	1
一、地理位置.....	1
二、自然环境.....	1
<b>第二节 医药事业的发展</b> .....	2
<b>第三节 医药管理局现状</b> .....	3
<b>第二章 大事记</b> .....	5
<b>第三章 中药材生产</b> .....	10
<b>第一节 中药材资源</b> .....	10
一、分布现状.....	10
二、历代中药材记载.....	14
三、建国后对药材资源的普查.....	14
<b>第二节 中药材生产及发展</b> .....	16
一、药材基地的建立和发展.....	17
二、专业队和专业户.....	20
三、扶持生产.....	20
<b>第三节 主要家种药材技术简介</b> .....	21
一、山药.....	21
二、生地.....	22
三、白术.....	22
<b>第四章 中药经营</b> .....	25
<b>第一节 购进</b> .....	25
一、收购方针、政策及奖励.....	25
二、采收季节.....	27

三、组织群众采挖药材·····	28
四、供销社代购·····	29
第二节 中药材加工与炮制·····	34
一、加工·····	34
二、炮制·····	37
第三节 建国前至公私合营时的个体经营·····	41
一、中药店、堂、铺、行、栈·····	41
二、主要中药店“永庆协”——“永大”变迁·····	42
三、其它主要药店的兴衰变化·····	45
四、药酒业·····	45
第四节 建国后国营企业的建立和发展·····	46
一、公私合营·····	46
二、国营医药企业的逐步建立·····	48
三、中药品类购销售额历年变化·····	49
四、经营方式·····	57
<b>第五章 西药经营·····</b>	<b>64</b>
第一节 建国前的西药业·····	64
一、西药的传入·····	64
二、西药的发展·····	64
第二节 建国初期的西药经营·····	66
一、个体经营·····	66
二、公私合营·····	66
三、国营·····	67
第三节 六十年代以后西药业的发展·····	67
一、流通渠道·····	68
二、购销售额变化·····	69
三、供应办法·····	76
<b>第六章 医药工业·····</b>	<b>81</b>
第一节 “临汝药酒”史话·····	81
一、药酒的起源·····	81



二、	建国前药酒经营	82
三、	建国后药酒业的发展	83
第二节	药厂的前身	84
第三节	药厂的发展	86
第四节	临汝药酒生产工艺	94
<b>第七章</b>	<b>企业管理</b>	<b>97</b>
第一节	计划管理	97
一、	经营计划	97
二、	中药材生产收购计划	98
三、	统计和计划检查	99
第二节	市场物价管理	102
第三节	人劳、事务	109
第四节	财务管理	110
第五节	业务管理	116
第六节	仓储管理	117
一、	商品验收与保管	117
二、	商品销售及盘点	118
三、	商品升溢和损耗	118
<b>第八章</b>	<b>机构沿革</b>	<b>119</b>
第一节	机构设置现状	119
一、	县城单位	119
二、	县以下基层网点	124
第二节	建国初期的医药机构	126
一、	国营中药机构	126
二、	国营西药机构	126
第三节	机构的统一及隶属关系演变	128
<b>第九章</b>	<b>职工队伍与党群组织</b>	<b>132</b>
第一节	职工结构	132
一、	职工基本情况	132
二、	职工历年变化	132