

开江县水电志

开江县水利电力局

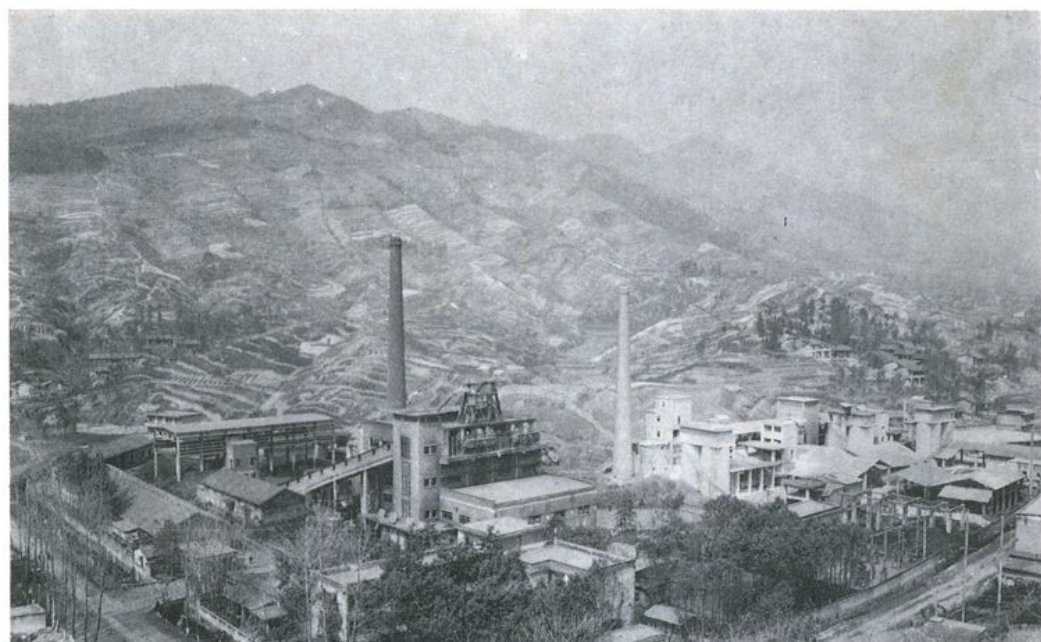
贈

孔北平

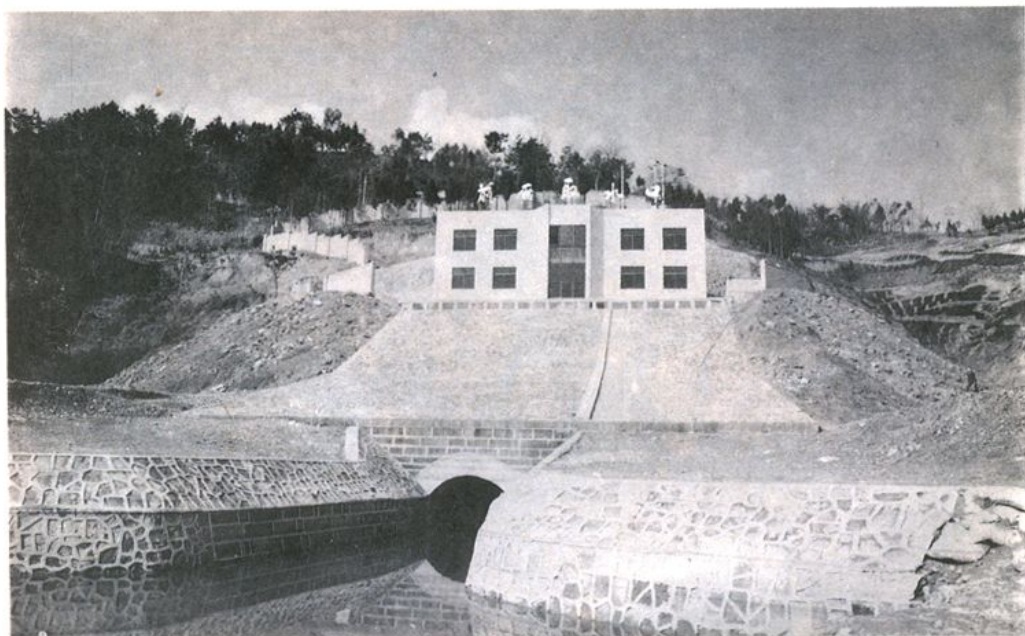
开江县水电志



开江县水电志领导小组成员及编辑人员



开江县火电厂



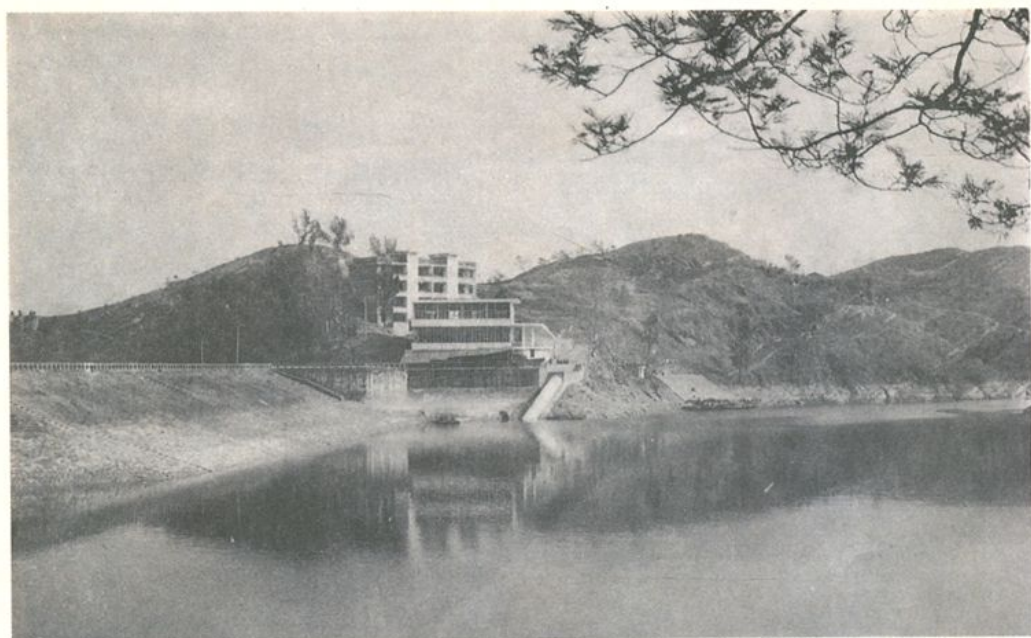
开江县宝石桥水库放水口



宝石湖风光



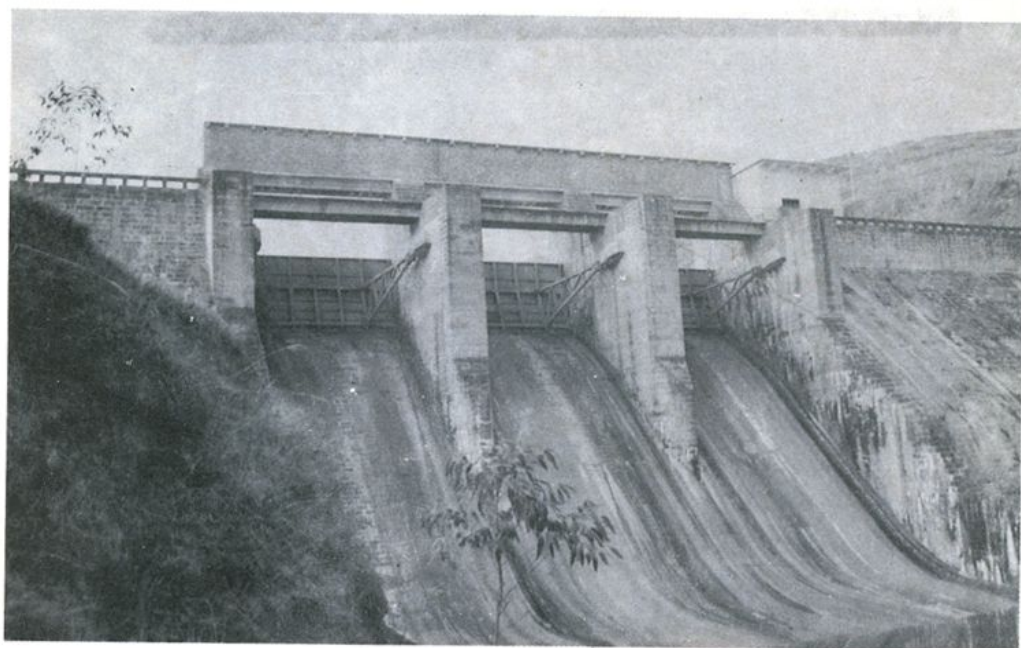
开江县电力公司



开江县明月水库



开江县宝城寨水电站



宝城寨水电站大坝

开江县水电志目录

序	(1)
凡例	(2)
概述	(3)
大事记	(6)
第一章 建置沿革	(11)
第一节 民国时期	(11)
第二节 人民政权建立后	(11)
第二章 职工队伍	(17)
第一节 人员结构	(17)
第二节 技术队伍	(17)
第三章 党 团 群组织	(19)
第一节 中共支部	(19)
第二节 共青团支部	(19)
第三节 水电学会	(19)
第四章 自然概况	(20)
第一节 区域地形	(20)
第二节 水系	(21)
第三节 气象水文	(21)
第四节 水利资源	(22)
1 区间经流	(22)
2 地下水	(23)
3 水能资源	(24)
第五章 自然灾害	(25)
第一节 水灾	(25)
第二节 旱灾	(26)
第三节 雹灾	(27)
第六章 水利灌溉	(29)
第一节 塘	(29)
1 建设历程	(29)

2	灌溉能力	(30)
3	管理运用	(30)
第二节	堰	(31)
1	自流堰	(31)
2	石河堰	(31)
3	临时河堰	(32)
第三节	小型水库	(32)
1	建设历程	(32)
2	灌区面积	(33)
3	工程整治	(33)
4	配套发展	(34)
5	经营管理	(34)
第七章	明月水库	(36)
第一节	初期效益	(36)
第二节	渠系改造	(37)
第三节	综合利用	(38)
第四节	发展前景	(38)
第八章	宝石水库	(40)
第一节	主体工程	(40)
第二节	规模演变	(41)
第三节	渠系建设	(42)
第四节	经营管理	(43)
1	征收水费	(43)
2	渔业生产	(43)
3	果园培植	(44)
4	水力发电	(44)
5	其他	(44)
第九章	提灌	(45)
第一节	人力	(45)
第二节	机械	(45)
第三节	电力	(46)
第四节	喷灌	(46)

第十章	防洪治涝	(47)
第一节	新宁河	(47)
第二节	河道整治	(48)
第十一章	水土保持	(49)
第一节	水土流失	(49)
第二节	泥沙淤积	(49)
第三节	整治措施	(50)
第十二章	改造下湿田	(51)
第一节	条田化建设	(51)
第二节	排水	(51)
第十三章	火力发电	(52)
第一节	县人民电厂	(52)
第二节	开江县火电厂	(52)
第十四章	水力发电站	(54)
第一节	黄泉洞	(54)
第二节	高洞	(54)
第三节	响水洞	(55)
第四节	宝石电站	(55)
第五节	小水电站	(55)
第十五章	输电与供电	(57)
第一节	高压电网	(57)
第二节	地区电网	(57)
第三节	变电站	(57)
第四节	线路改造	(58)
第五节	供电	(58)
第六节	国家电网	(58)
第十六章	农电管理	(60)
第一节	组织机构	(60)
第二节	电工培训	(60)
第三节	农电事故	(60)
第四节	管理措施	(61)
第十七章	经营管理	(63)

第一节	管理体制	(63)
第二节	岗位责任制	(63)
第三节	经济核算	(64)
第四节	经济效益	(64)
第十八章	水产养殖	(65)
第一节	天然品种	(65)
第二节	引进品种	(65)
第三节	人工养殖	(65)
第四节	捕捞管理	(67)
1	捕捞能力	(67)
2	产品经营	(67)
3	渔政管理	(67)
第十九章	生活生产用水	(69)
第一节	自来水厂	(69)
1	水厂建设	(69)
2	水质	(69)
3	经营管理	(69)
第二节	乡镇自来水	(70)
第三节	农村生活用水	(70)
文存		(71)
	水利工程管理条例	(71)
附录		(79)
1	宝石桥水库扩建会议纪要	(79)
2	鸡公梁隧洞始末	(83)
3	未成水库	(84)
后记		(88)

序

姗姗来迟的《开江县水电志》终于和企盼她的读者见面了，这是我县有史以来的第一部水电专志。她的诞生不容置疑地将成为我县水电建设史上的一件值得称颂的大事。

我县位于川东横亘东西的大巴山脉和南北走向的平行岭谷区汇聚处的一个古老台地上，水资源十分贫乏，“开江无江，天公不公”，多少年来，世世代代开江儿女在与洪、旱搏斗的可歌可泣悲壮事例占据了开江人民与大自然作斗争的重要篇章！本志将忠实地写下这历史凝重的一笔。

本志上溯至民国 19 年（1930 年），迄于 1985 年，虽然半个多世纪光阴仅为漫漫历史长河的一瞬间，但编者将本着对历史负责之精神较为详尽、全面、系统地反映我县水利电力建设的历史和现状，如实地记述着当年的成功与失败、经验和教训，这无疑为今天水电建设提供了历史的借鉴，少走弯路而提供一条捷径，从这个意义上讲，《水电志》将起着其它不可替代的作用。

本志详近略远，用了两年多时间收集、整理、核实资料，以后又是几易其稿，反复修改，尽量使本志集思想性、科学性、资料性于一体，这是编者的初衷，殷切期望广大读者特别是水电工作者热爱她，并在实践工作中参考运用她，为把我县大水利这个国民经济的基础产业和基础设施建设得更好而努力奋斗。

《开江县水电志》在编写过程中，编辑人员付出了艰辛的劳动，同时得到了有关领导热情指导，兄弟单位和同志们的大力协助，在此一并表示诚挚谢意！

李 军

一九九三年十一月十九日

凡 例

一、本志上限民国 19 年(1930),下限至 1982 年,个别史实追溯到清代的几个年度,重点记述县人民政府成立(1950)后的事绩。

二、本志共分 19 章、62 节,采用横排竖写的形式叙述,并附有图、表、照片。

三、本志对各个历史时期的政权、官职,一般按当时习惯称谓。

四、历史纪年,民国及其以前按历史用法,在括号内注明公元年号,中华人民共和国成立后,一律以公元纪年。

五、本志地面高程,采用川北高程,计量采用公制。

六、志中一切数字,解放前采用中文,并以公元年号注明,其数字以阿拉伯为主写法。

《开江县水电志》编写领导小组

组 长:李 军

顾 问:李家兴

成 员:钟大明

孙 群

郝仕琦

徐承祚

杨向东

《开江县水电志》编辑组

主 编:冉曙光

编 辑:刘大起

采 写:徐承祚

摄 影:冉曙光

审 稿:姚仲育

杜咸康

徐承祚

孙仁福

李能谥

向伟力

概 述

开江县属中亚热带湿润气候区,雨量充沛,水资源比较丰富,多年平均径流深 **553** 毫米,年产水 **58200** 万立方米,全县每年平均总水量 **67600** 万立方米,(其中地下水 **2040** 万立方米)。

全县辖 **6** 个行政区、两个镇、**28** 个乡、**291** 个村、两个国营农场,总户数 **112175** 户,总人口 **470237** 人,其中农业人口 **442899** 人,占总人口 **95%**。幅员面积 **1029.5** 平方公里,有耕地 **546168** 亩,水域面积 **32428** 亩,各类水利设施 **4706** 处

我县人口密度大,农业生产条件好,但人均占有水量偏低。据 **1982** 年县农业区划统计,按人口和耕地计算平均占有水量,人均 **2429** 立方米。耕地亩均 **1540** 立方米,都低于全国、全省和达县地区的水平。

境内溪河共有 **105** 条,总长 **360.1** 公里,其中任市河、开江(拔妙河)、新宁河、南江(白岩河)等四条主河流程共 **153.1** 公里,具有流程短、季节性强的特点。汇水面积总共 **1122.44** 平方公里,一般有天然落差可资利用。全县水力理论温藏量为 **11456** 千瓦。由于境内地貌多样、丘陵起伏、差异明显,具有建设多样类型的水利工程的地势条件。

民国时期,我县水利建设基本停滞。据记载:民国 **19** 年(**1930**)**9** 月县政府布告《劝农筑堤埝,凿塘挖井,以防旱洪灾害》中有:“劝农户一人独修或数家联筑,均无不可,总以用费小,收获大为宗旨,希闾县农民,幸勿吝惜观望,致滋后悔”导语。同年 **10** 月 **3** 日《廿一军戍区各县水利委员会敷衍规程》中,“凡属平原田地,如有河流经过可资利用者,应设法修埝,引水灌田。凡属无河溪及其它水源者,每百亩挑塘一口。凡乡间每五户、城市每人口 **100** 者,应有水井一口”。这些布告和规程只是官样文章,并未组织实施,筑埝修塘,效果甚微。

清同治九年(**1869**)县志记载,仅有平塘 **123** 口。民国 **38** 年(**1949**)统计,有塘七百余口,蓄水 **58** 万立方米,可灌田 **4500** 亩。其中多系地主作鱼池或消防之用。全县可资利用的自然水源,除新宁、任市、南江、开江等四条主要河流外,利用煤矿水,龙洞水等所筑的自流埝 **33** 条,可灌田约 **5000** 亩,天旱时临时扎河埝达 **16** 条,能灌田 **4517** 亩。

县人民政府成立后的 **1950** 年至 **1959** 年间,在各级党政领导的大力支持下,水利建设事业得到蓬勃发展,农业生产条件发生了深刻变化。全县先

后建成小平塘 3786 口, 自流埝 41 处、石河埝 17 处、小型水库 8 座, 总蓄水量为 2188 万立方米, 灌溉面积达 11.95 万亩。

1964 年元月成立县水电局, 进一步大力发展小型水利工程, 全县山平塘为 2852 口、自流埝 129 处、石河埝 19 处、小型水库增至 13 座, 总蓄水量为 2824 万立方米。1971 年至 1980 年, 水库增加到 31 座, 其中有中型水库一座, 其蓄水量为 6430 万立方米, 是达县地区最大的水利工程。山平塘增到 3957 口, 石河埝 33 处, 电灌站 84 处, 自流埝 110 处, 总蓄水量 9982 万立方米, 灌溉面积达 18.9 万亩。

由于水利工程建设的不断发展, 使我县农业生产面貌得到改善, 大部分农田灌溉用水基本上有了保证, 大多数改一熟为两熟的耕作制度, 提高了复种指数, 扩大了小春面积。全县粮食产量大幅度地增加, 据统计, 1959 年比 1950 年粮食增加 72414 万斤。1969 年比 1959 年增加 2656 万斤。1980 年较 1969 年增加 10413 万斤。达到总产量 30574 万斤, 平均亩产 702 斤, 水利条件好的新宁、甘棠等地区, 平均亩产达千斤以上。

我县 4 条主要河流, 因河床浅, 河道弯曲大, 河面狭窄, 一遇洪水, 泛滥成灾。民国 24 年(1935)至民国 27 年(1938)县政府先后征调民工修护河堤, 计民国 25 年(1936)征工 17000 个, 疏河 8500 平方米, 民国 26 年(1937)征工 16500 个, 筑堤 1500 米。民国 31 年(1942)底, 政府发放凿塘贷款 60 万元(折银币 12 万元), 用以修塘治河, 但未根治, 洪水仍年年泛滥。

1958 年明月水库建成后, 不仅解决了黄泥、杨柳、新民、红岩等乡的农田灌溉, 而且还减轻了澄清河下游的洪水威胁。

1976 年冬, 我县在县人民政府的领导下, 对新宁河进行了大规模的改造治理, 并对其进行了截弯取直, 疏通河道, 两岸植树造林, 1977 年 3 月完成第一期工程, 并经受当年汛期考验, 大大减轻洪水对沿河场镇、农田及人民生命财产的危害。同时还对开江(拔妙河)、任市河、天师河等大小河流进行了整治。

民国时期, 我县普遍处于油灯时代。民国 34 年(1945), 四川省水利局, 曾四次派人到我县实地勘测, 在编写水利规划设计方案时, 建议在黄泉洞、高洞、响水滩等处修建小水电站, 同时还对可兴修的河堤、塘、埝, 提供了许多具体资料。但后遇几任县长以地方财政困难, 经济拮据为由, 终成泡影。

1954 年, 在县人民政府支持下, 选在县城西桥边, 建起一座装机为 54 千瓦的火力发电厂, 使县城部分机关、居民用上了电灯。1963 年到 1965 年先后建成了黄泉洞、高洞两座水电站, 共装机八百千瓦, 改善了我县的电力

状况。1974年至1975年,又先后建成了响水洞水电站,宝石水电站,共装机五百千瓦,并与开江县水电站并网运行,初步形成了县内高压电网。1981年10月,在省、地、县各级政府的支持下,在距县城17公里处的回龙乡境内建成了一座装机为 2×3000 千瓦的“开江县火电厂”,(初期第一台机组投产),并与地区并网运行,发挥了“水火并举”的协调作用,促进了我县工农业生产的发展。

从1957年到1980年中,全县共建起小水电站12处,装机660千瓦。全县在1981年底为止,已有28个乡镇、84个大队、472个生产队用上了电,用户达10725家,年发电量达334万千瓦时,全县已有二十多家大小厂矿使用电力生产。

据统计,我县从1950年至1980年止,国家对水利建设投资为1282.82万元,其中电力建设投资为386.62万元。

到1985年底为止国家对水利建设总投资达1396.946万元。

在向水旱灾害作斗争的漫长岁月里,尤其是中华人民共和国成立后的三十多年中,我县在水利建设中涌现出一批技术骨干,有的还付出了宝贵的生命,他们的英雄业绩使我们永记不忘!

大事记

中华民国(1912—1949.9.30)

民国 19 年(1930)

7 月,伏旱欠收,谷价每石银元 7 元涨至 22 元。

10 月 15 日,成立“开江县水利委员会”,由县长姜靖兼任委员长,建设科长李光耀兼任副委员长。

民国 22 年(1933)

6 月,夏大旱稻谷收成不足五成,甘薯不到二成。

民国 23 年(1934)

6~8 月,夏秋大旱 60 天,低地沃壤收五成,高山瘠地作物枯死。

民国 24 年(1935)

6~8 月旱灾严重,粮价猛涨,饥民多以草根树皮为食。

民国 25 年(1936)

4 月,省以开江受灾甚重,准许种植罂粟,后又下令铲除,农民损失惨重。

6~8 月,夏秋大旱,谷物欠收,饥民吃草根树皮,路见饿殍。

民国 26 年(1937)

1 月春旱开始,延至 6 月 5 日始降透雨,粮食收获三四成。

8 月 17 日,成立开江县赈务分会。因先旱后霖,稻谷生芽,灾害严重,饿死 9042 人。省拨急赈款 6000 元。

民国 27 年(1938)

县农会颁发《水利工程协会组织规划》,令各乡镇成立《水利工程协会》,属群众性组织。

9 月 2 日,大雨倾盆,山洪暴发,城区附近西北沿河一带房屋被冲毁数十间,遇难居民 20 余人。

民国 31 年(1942)

5 月 25 日,风雨大作,籼子三坝水淹 3 天,粮食作物损失甚重。

民国 32 年(1943)

7 月,大旱,田土龟裂,作物枯焦,螟虫肆虐,十穗九白,历年罕见。

民国 34 年(1945)

12 月,撤销开江县水利委员会,水利工作由县政府第四科(建设科)指

派技士一人办理。

中华人民共和国(1949. 10~)

1949年

12月10日下午3时,中国人民解放军进军开江,在县城东郊与反共救国军第七师独立支队接火,激战近两小时,独立支队溃逃,人民解放军进城,开江宣告解放。

1950年

1月16日,中共开江县委和开江县人民政府同时成立,水利工作归县政府建设科负责。

1952年

5月9日,暴雨,受灾7个区、49个乡、313个村,明月坝亭子桥、回龙高板桥、石平桥被洪水冲毁,作物受灾面积167666亩,毁房320间,死亡7伤9人。发放救灾款5835万元(旧币1万折今币1元),大米万余斤。

6月后,开始全县农田水利建设,在永兴岩腔湾搞试点。修建我县第一个山湾大塘。

1953年

县人民政府改建设科为农业科,水利工作由农业科协理。

1954年

6月,开江县人民电厂(火电)建成投产,装机54千瓦,供县城照明生产用电。

1955年

12月,达县地区在我县黄泥乡动工修建全地区第一示范水库—明月水库。

1956年

省测量队来开江县勘测设计宝石桥水库,到次年完成。确定规模为灌溉涪、达、万3地区的开、梁、垫三县,梁平盐井口水库,垫江双河水库均为宝石桥水库结瓜工程。

1957年

3月,农业科设立水利办公室,专管全县水利工作。

1958年

8月12日,宝石桥水库破土兴建(1960年停建,1966年续建,1971年