

雲南大學志

第九卷

后勤志

(1922年——2000年)

《云南大学志》编审委员会编

云南大学出版社

雲南大學志

第九卷



后勤志

(1922年——2000年)

《云南大学志》编审委员会编

编撰人 刘兴育 谭茂森
李立坚 刘德元

2007年12月·昆明

《云南大学志》编审委员会顾问

楚图南 费孝通 吴富恒 姜亮夫 高治国
杨一堂 李树基 张光年 冯素陶 杨守笃
杨克成 杨春洲 杨维骏 浦光宗

《云南大学志》编审委员会成员

主任委员：卢云伍

副主任委员：吴松

委员：（按姓氏笔划为序）

尤中 王广宪 王学仁 方应祥 刘西芳
叶燎原 朱惠荣 朱维华 李平 李兆同
李作新 李挺 杨光俊 杨知勇 肖宪
吴家仁 吴道源 张文勋 张克勤 张昌山
陈年榜 陈福强 陈世波 林超民 武建国
姜汉侨 徐绍龄 高发元 洪品杰 盛作斌
曹和平 游庆章

主编：吴道源

副主编：李立坚 刘兴育

《云南大学志》编审委员会顾问

楚图南 费孝通 吴富恒 姜亮夫 高治国
杨一堂 李树基 张光年 冯素陶 杨守笃
杨克成 杨春洲 杨维骏 浦光宗

《云南大学志》编审委员会成员

主任委员：卢云伍

副主任委员：吴松

委员：（按姓氏笔划为序）

尤中 王广宪 王学仁 方应祥 刘西芳
叶燎原 朱惠荣 朱维华 李平 李兆同
李作新 李挺 杨光俊 杨知勇 肖宪
吴家仁 吴道源 张文勋 张克勤 张昌山
陈年榜 陈福强 陈世波 林超民 武建国
姜汉侨 徐绍龄 高发元 洪品杰 盛作斌
曹和平 游庆章

主编：吴道源

副主编：李立坚 刘兴育



物理实验室（1930年代）



1970年代以前用的“火腿凳”课桌



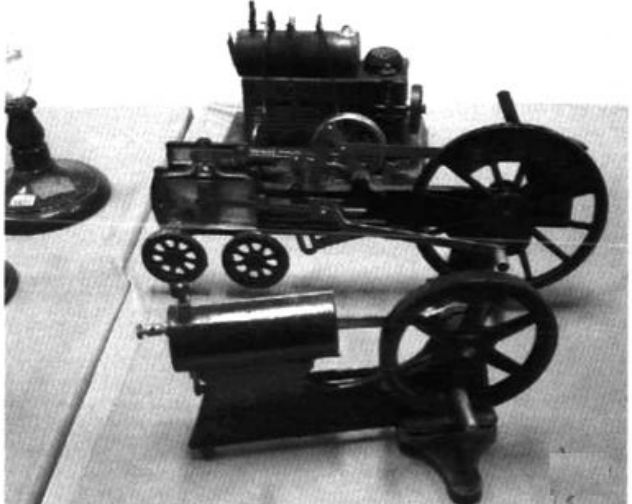
学校早期的足球场



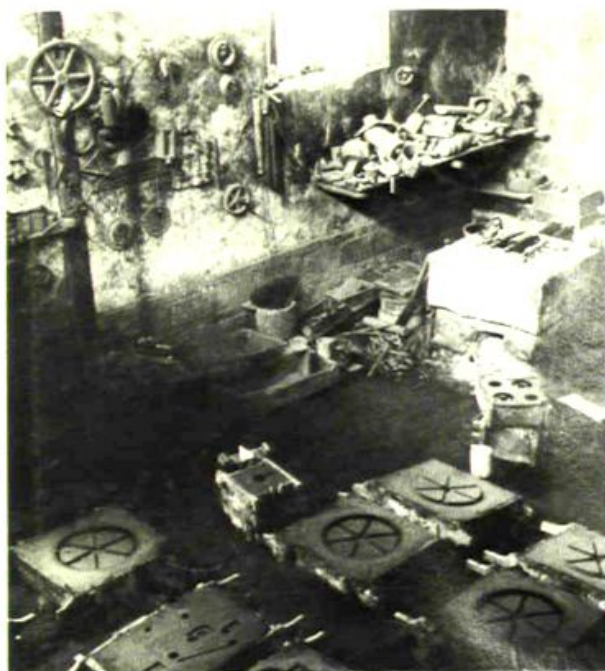
省立东大时期的科学馆



1924年竣工的会泽院



国立云大时期购置的水压机模型



大学初期的实习工厂一角



1993年重建的映秋院



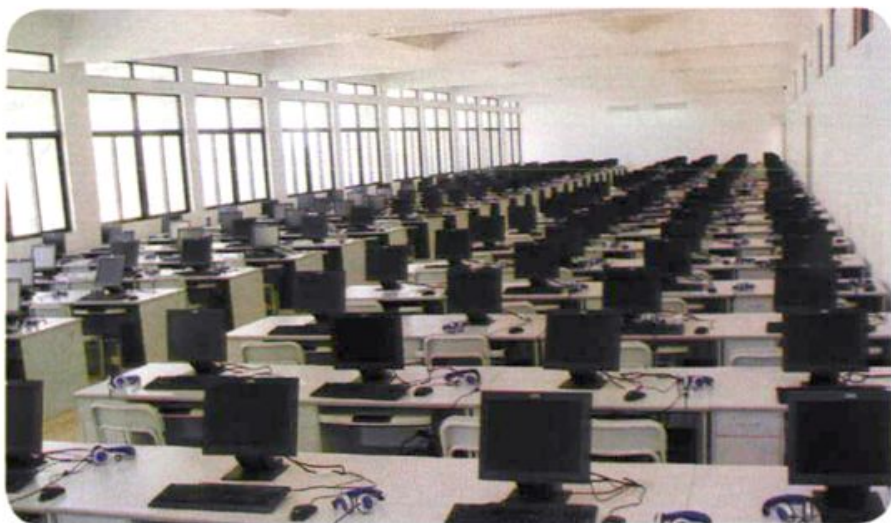
1989年竣工的校本部图书馆



设在文津楼内的财务处营业厅



后勤集团通信中心营业厅



崭新的电教设备（1990年代）



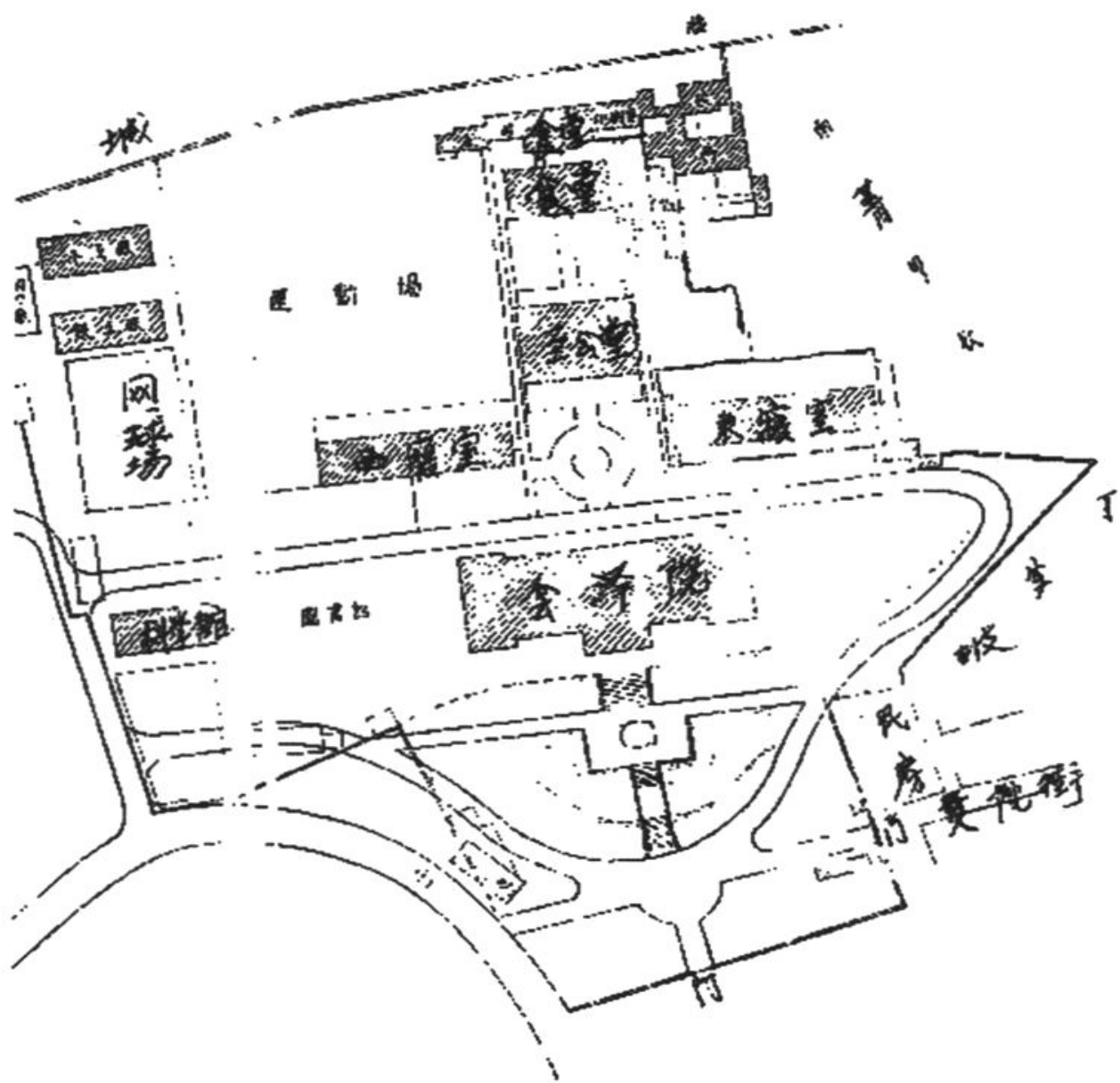
1996年建成的学校本部学生一食堂



洋浦校区一景

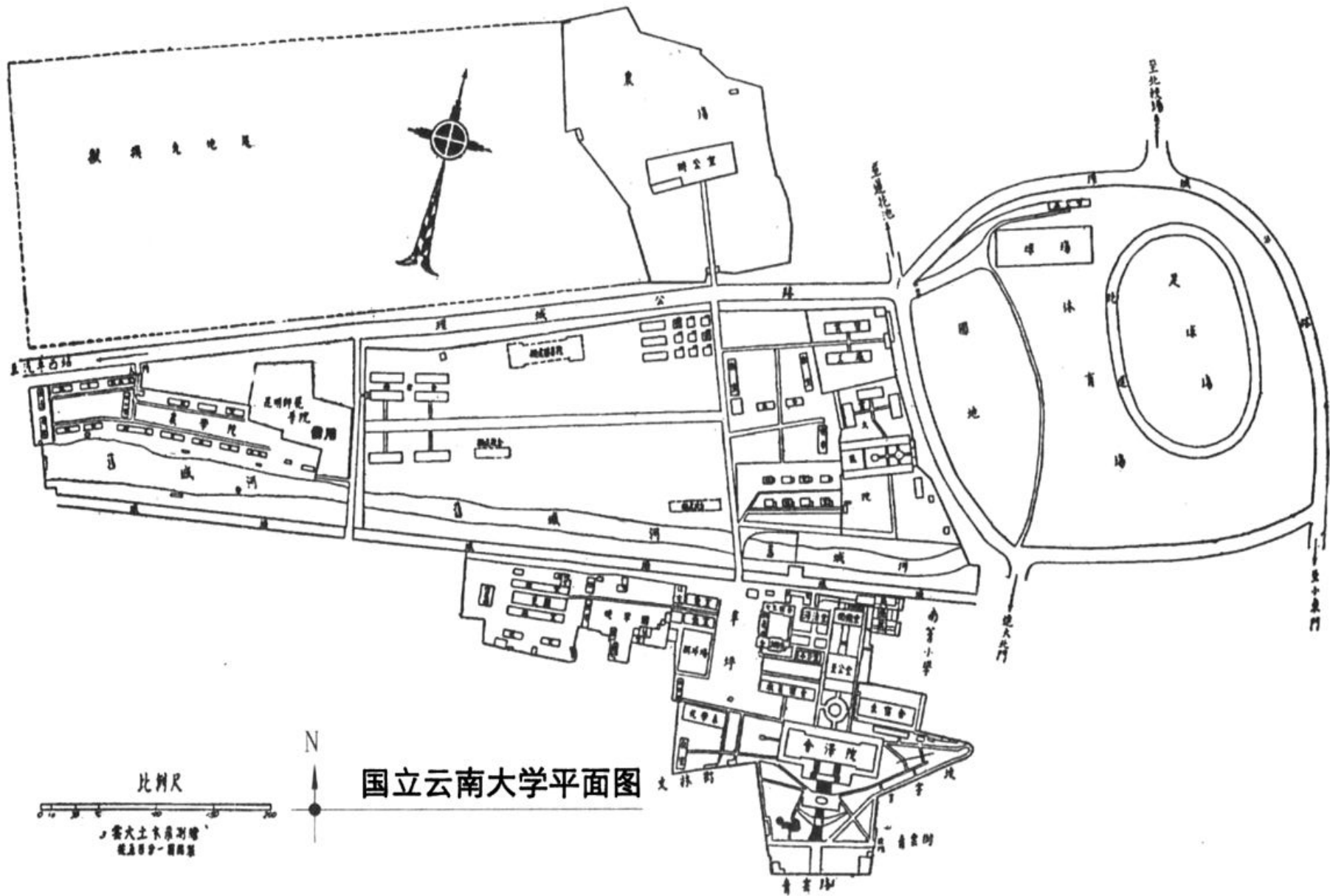


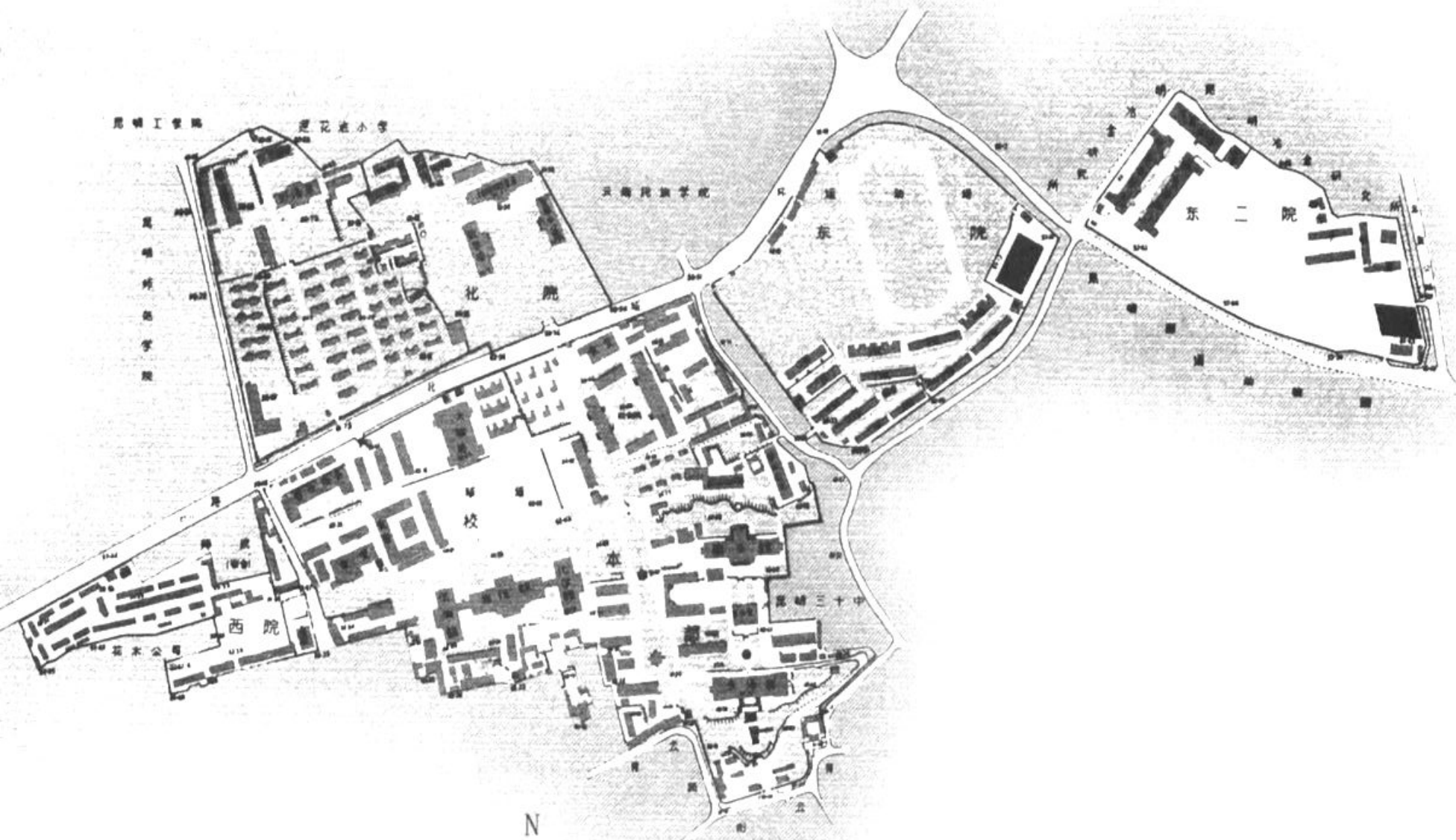
总务处荣获国家教委高校后勤工作30年奖章和证书人员合影（1990年）



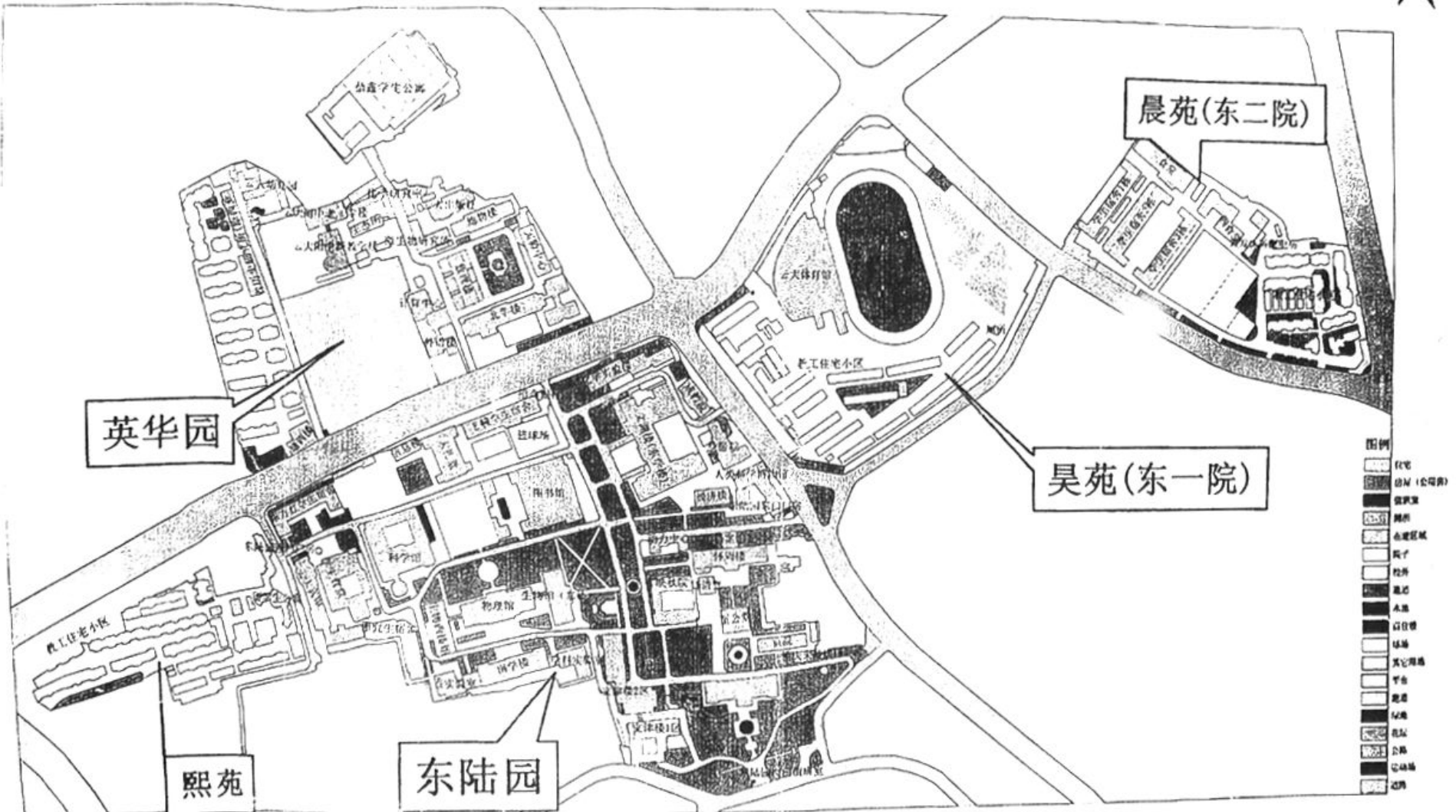
N

省立东陆大学平面图 民国22年制





云南大学平面图 1983年制



英华园

晨苑(东二院)

昊苑(东一院)

熙苑

东陆园

云南大学校本部平面图 2003年制

序

高治国

在云南大学建校七十周年前夕，由云南大学校志编审委员会编的《云南大学志》(共十卷)《总述》、《大事记》、《英烈传》编印出版了，其余各卷亦陆续编印出版，这是一件很有意义的事。

云南大学是一所有悠久历史的老大学，七十年来为国家培育了数万名各类人才。她的成长经历了曲折的历程。

从1922年12月成立私立东陆大学（云南大学的前身）、1930年改组为省立东陆大学、1934年改为省立云南大学，到1938年改为国立云南大学，几经改组变迁，到40年代中后期，是中华人民共和国成立之前云南大学的鼎盛时期。中华人民共和国成立之后，经过解放初期接管和改造，开始进入探索社会主义大学建设的阶段，这是云大历史上最深刻的一次变化，学校出现了崭新的面貌。经过50年代院系调整，由一所文、法、经、理、工、医、农的多科性综合大学，变为一所文、理科综合大学，其间，50年代后期，由于“大跃进”和“反右倾”的“左”的错误影响，使学校工作遭受到损失。60年代初，认真总结经验教训，坚持“学校工作必须以教学为中心”，“办好学校必须调动教师的积极性”的正确办学方针，出现了云大历史上建设和发展的较好时期。十年“文革”浩劫，云大成了重灾区，学校遭到严重破坏。

党的十一届三中全会后，云大在拨乱反正中前进，在1982年基本完成拨乱反正的基础上，进入了改革开放和大发展的阶

段，按照“教育要面向现代化，面向世界，面向未来”的要求，全面贯彻党的教育方针，云大不论在学校规模，培养层次和学科专业结构上，还是在科学研究，高新技术开发，校办产业，开展国际交流与合作和师资队伍建设等方面都有了大的变化和发展，已由六、七十年代一所文理科综合大学发展成为包括人文科学、社会科学、自然科学和管理科学的多科性综合大学。当前，学校正在贯彻邓小平同志南巡重要谈话和党的十四大精神，加快改革开放和发展的步伐，真抓实干，为进入“211工程”计划（面向21世纪，在全国重点办好一百所大学）而奋斗。可以说，党的十一届三中全会以来在云大发生的变化，是云大历史上又一次最深刻的变化。

云南大学是一所具有光荣革命传统的学校。中共云南地下党早期领导人之一的吴澄（女）烈士，就曾经是东陆大学的学生，1939年成立中共云南大学支部。在1945年昆明爆发的震惊中外的争民主反内战的“一二·一”运动中，云大革命师生与西南联合大学，中法大学等大专院校和中等学校的师生一起，在中共云南省工委的领导下，并肩战斗，取得了斗争的胜利。1946年西南联合大学等校复员北返时，国民党反动派阴谋杀害了著名民主人士李公朴、闻一多，云南大学的革命师生，不顾国民党反动派逮捕与镇压的威胁，在中共云南省工委的领导下，向全国人民揭露了反动派的法西斯暴行，1948年7月，云大师生与全国人民一起，掀起了反美扶日运动，国民党反动派竟出动大批军警，包围进攻学校的会泽院和南菁中学，制造了轰动全国的“七一五”事件，解放战争时期，云大有600余名师生参加革命武装斗争，赢得人民的称赞，被誉为“民主堡垒”。为了革命和社会主义建设事业，云大师生职工和校友中有60余位英烈献出了宝贵的生命，他们坚贞不屈、视死如归、前仆后继、从容就义、慷慨捐躯、赴汤蹈火、壮烈牺牲，他们的无私奉献和高尚品德，他们的

爱国主义和革命英雄主义精神，将永远激励着广大师生员工和校友们，为报效祖国，振兴中华而奋斗。

《云南大学志》坚持实事求是、概述历史全貌、突出云大特点的编纂方针。从事编纂和撰写的同志们，经过多年的努力，对学校 70 年的历史，进行全面系统的搜集资料和调查研究工作，力求编纂一部观点正确、体例完备、内容丰富、特点突出、文风端正、可读性强的志书。编纂这样一部志书，对人们正确认识云大的历史和现状，对师生员工进行热爱祖国、热爱云大的革命传统教育；对总结办学的经验教训，探索办好有中国特色的社会主义高等学校的新路子，都是很有意义的。

本志书的编纂是高等学校编纂校志的一个尝试，有些资料需要进一步搜集挖掘，观点也待进一步提炼和深化，以期有可能修订再版时，把它修订得更加完善。