

河北工學院院志

一九〇三——一九九三年

编辑委员会名单

顾 问：潘承孝 赵今声 邹仁鋆
林 牧 马家齐

主 编：冯其标

副主编：孙 健

委 员：张瑞勤 马南松 孟卫东
靳泰安 王 玘 胡 树

编修组：

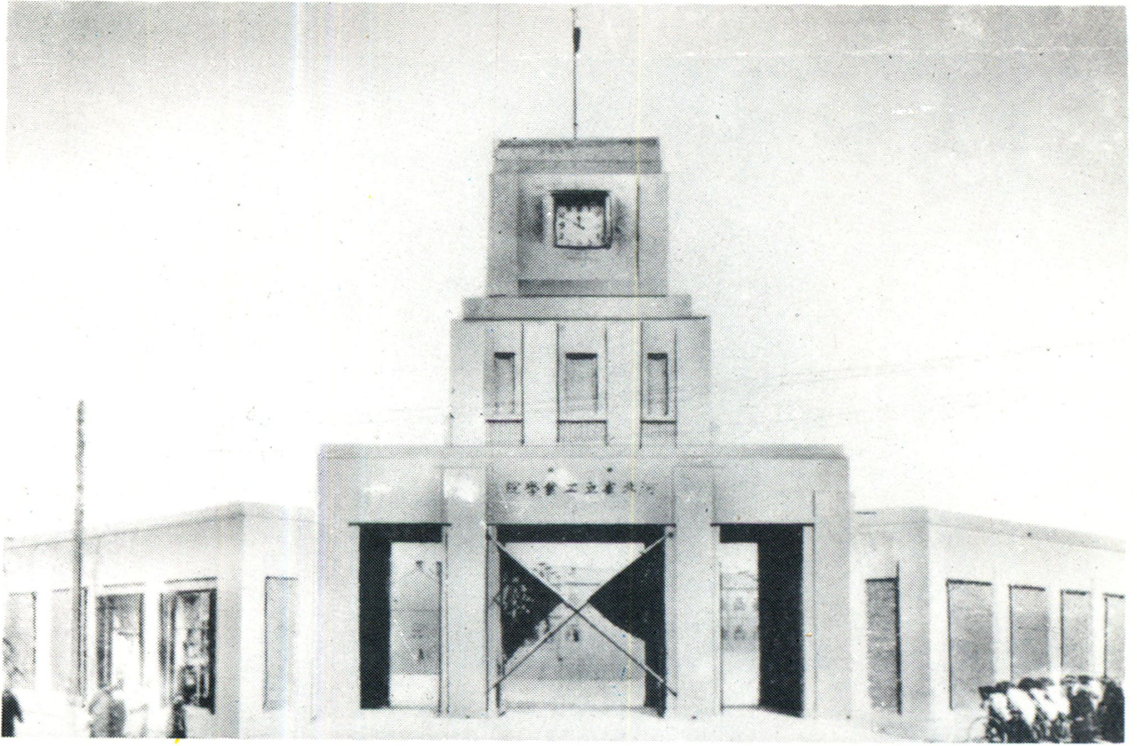
组 长：杜宝泰

成 员：王家琦 邱宗俊 陈恩泽
战雅生 赵翠霞

河北工學院院志

潘承孝

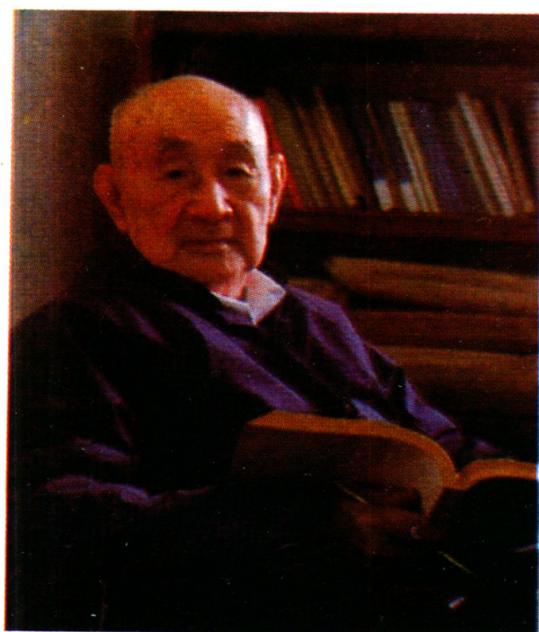
九四年六月



原校址大门



现校本部大门



名誉院长潘承孝



现领导班子研究工作

序

河北工学院是河北省重点工业学府，成立于1903年3月，已有九十年的悠久历史了。初名北洋工艺学堂（清光绪二十九年）。辛亥革命胜利后，1912年改名为直隶公立工业专门学校，1929年改为河北省立工业学院。

北洋工艺学堂的创始人是周学熙。他是中国近代实业家，也是一位热心的实业教育家。在他兼任直隶高等工业学堂总办五年间，他率领学生亲赴日本考察，聘请日、德、英等国家学者任教，颁定办学章程，严格管理制度，规定教学内容，兴办相当规模的实习工场；注重“学理与实行两方面必须相资并进”，他的办学思想和业绩为工业学堂日后的发展打下了深厚的基础。

时逢国家多难，学校经费不足，幸有校办工厂产品出售所得之款，为更新设备、整修校园之用。河北工学院是国内最早以校办工厂所得补助经费不足的高等院校。

1937年芦沟桥事变之后，天津沦于日寇铁蹄之下，学院被迫停课。学院领导率领一部分师生组成“工业学院游击队”到冀东参加中共河北省委领导的武装斗争，为救国献出鲜血和生命。

1945年8月抗战胜利了，学院停办了九载，于1946年3月在原校址复校，天津解放后于1950年定名河北工学院。

1951年夏，全国高等学校院系大调整时，在天津的北洋大学与河北工学院合并，成立天津大学，在七里台筑立新校舍，1952年8月两校师生迁往新校园上课。至此河北工学院的校史暂告结束。

解放后工农业生产大发展，1958年初，河北省领导提出河北

省是五千万人民的大省,需要有一所工业学院为自己培养人才,要求恢复工学院。六月成立筹备小组,决定1958年夏招收四年制本科生1000人,先上机、电、化三系八个专业,在元纬路旧工学院院址为校址。由天津大学、南开大学,调拨教授、副教授、讲师等19人为院长、系主任、教研室主任等教学领导骨干,30名青年教师为辅,我也是那时调入工作,并委任为院长。经过积极筹备,一所生气勃勃的新生河北工学院于1958年9月开学了。

1962年党中央提出“调整、巩固、充实、提高”方针。天津四所院校(河工、机电、天建、天化)合并,成立天津工学院,由天津市领导。这时天津工学院实力强大,在校学生达到五千人。达到了八字方针的要求。

1966年6月“文化大革命”开始,学校停招学生4年之久。在十年动乱中,学校事业受到重大损失。1977年学院恢复高考制度。

在河北省与天津市分设后,天津工学院归河北省领导,于1971年11月复校名为河北工学院。改名后一度有迁往邯郸之议,全院为之不安。1979年省政府明确表示不迁,人心大安。河北工学院从此进入了新发展时期。回顾1958年8月成立时的三个系8个专业,到今天发展到10个系32个专业,65个教研室,53个实验室,硕士点11个,博士点1个。在校学生6000余人,教职员工2300余人,成为河北省的重点大学之一。我深信河北工学院在不久的将来会成为国内外有影响的大学。以上我将河北工学院九十年的历史沿革作了一个简述,以冀阅读时可能有所帮助。

校志编者,在历史长,史料万分缺乏的情况下于三年内编纂成册共14个篇目,近40万字的校志,工作是极为繁重而辛苦的!我深表敬佩。然而金无足赤,希望社会贤达,亲爱的校友们,阅后多多提出宝贵的意见,窃以为只有在集思广益的基础上才能求得详实,是为之序。

编委顾问

潘承孝
1994年6月9日

说 明

一、编史修志是惠及后世的重要基础建设工作。基于国家教委和河北省教委“高等学府每校都应有一部与之相称的校志(史)”的要求,编写了《河北工学院志》,力求做到思想性、科学性、资料性相统一,以达到存史、资治、教化和温故知新作用。

二、《河北工学院志》采用记(大事记)、述(概述)、志(记实)、传(简介)、图、表、录(附录)综合体例,以据实记事为主,不做分析,不加评论。

三、《河北工学院志》坚持详近略远的原则。全书共十四个篇目,上限从1903年事发时间写起,下限定为1993年。各篇均由远及近录写。

“人物介绍”篇目中,院主要领导人简介只写到党政正职,有突出贡献的中青年专家只限于国家和河北省政府正式授予称号的人员。

四、《河北工学院志》的纪年均采用公元,为便于查阅对照,民国前重要历史阶段和事件将帝王年号在括号内予以注明;地名、校名、各级政府名称和人员职称等,均用当时的称谓。

五、在《院志》编写中,各系、部、处、室、馆、中心及有关部门给予了大力支持和配合;综合档案室为《院志》编修人员查阅档案提供了方便;科技情报室、院办打字室、材料研究中心等部门、单位为《院志》(初稿)打印和成书印刷做了大量工作;还有很多同志为《院志》的编写提供了不少素材和资料,在此表示衷心感谢。

六、《河北工学院志》的编写工作,是非常浩繁的工作,由于编辑人员缺乏经验,加之档案材料匮乏、时间仓促,肯定会存在不少

缺点和不完备的地方,欢迎各级领导和广大师生员工、校友予以指正。

编者

1994年6月

目 录

第一篇 概 述	(1)
第二篇 大事记	(7)
第三篇 党、政建制	(74)
第一章 党组织	(74)
第二章 党委办事机构	(89)
第三章 行政组织纲要及机构	(91)
第四章 行政管理体制	(99)
第五章 校院长更迭.....	(100)
第六章 院级咨询、审议组织	(104)
第七章 行政办事机构.....	(107)
第八章 河北工学院分院.....	(112)
第四篇 系、部、中心	(113)
第一章 机械工程系.....	(113)
第二章 动力机械工程系.....	(118)
第三章 金属材料科学与工程系.....	(125)
第四章 电气工程系.....	(129)
第五章 电子工程系.....	(134)
第六章 化学工程系.....	(137)
第七章 土木建筑工程系.....	(144)
第八章 工业管理工程系.....	(150)
第九章 计算机科学与工程系.....	(154)
第十章 基础课部.....	(155)
第十一章 社会科学部.....	(158)
第十二章 体育部.....	(161)

第十三章	材料研究中心	(162)
第十四章	计算中心	(163)
第十五章	外语部	(164)
第五篇	教学	(165)
第一章	本科教育	(165)
第二章	研究生教育	(197)
第三章	成人教育	(203)
第四章	教师	(209)
第六篇	学生	(219)
第一章	学生状况	(219)
第二章	学生思想政治工作	(232)
第三章	学风与校风	(237)
第四章	学生生活	(239)
第五章	学生管理工作	(246)
第七篇	科学技术研究	(249)
第一章	科技计划及进行情况	(249)
第二章	科研经费和主要科研设备	(256)
第三章	科技开发与科技服务	(260)
第四章	学术交流活动	(262)
第五章	科技情报与学报	(263)
第六章	科研队伍与科研机构	(268)
第七章	科研成果	(269)
第八篇	图书、资料、档案、出版物	(284)
第一章	图书馆沿革、领导体制与组织机构	(284)
第二章	图书分类、目录与图书馆服务	(285)
第三章	用户教育与情报服务	(287)
第四章	馆舍与馆藏	(287)
第五章	学术研究与交流	(288)
第六章	系(处)资料室	(289)

第七章	档案管理及库藏	(289)
第八章	出版物	(291)
第九篇	教职工队伍	(294)
第一章	人员编制与结构	(294)
第二章	党政干部	(304)
第三章	工勤人员	(307)
第四章	教职工考勤与奖励	(307)
第五章	职工教育	(310)
第六章	职工劳动保护、保健与福利	(311)
第十篇	总务、财务、基建、计划生育	(314)
第一章	总务	(314)
第二章	财务	(327)
第三章	基建	(334)
第四章	计划生育	(340)
第十一篇	校办产业及附属工厂	(343)
第一章	沿革概况	(343)
第二章	校办工厂功能与效益	(345)
第十二篇	外事活动	(360)
第一章	解放前的外事活动	(360)
第二章	1958至1966年的外事活动	(362)
第三章	1978年以来外事活动	(362)
第十三篇	工会、共青团、学生会及民主党派等	(376)
第一章	工会	(376)
第二章	共青团	(379)
第三章	学生会	(381)
第四章	民主党派	(383)
第五章	各级各届人民代表	(385)
第六章	各级各届政协委员	(386)
第七章	各级青年联合会委员	(387)

第八章	校友会与校庆活动.....	(387)
第十四篇	人物介绍.....	(391)
第一章	党政主要领导人简介.....	(391)
第二章	国家级、省级有突出贡献科技专家	(413)
第三章	革命烈士简介.....	(425)
附录：		
一、	1994 年重大事件附记	(429)
二、	河北工学院历任教授、副教授及相当职称人员名单	(430)

第一篇 概 述

河北工学院是一所历史悠久的地方重点综合性工业大学。她始创于1903年,1951年与他校合并,1958年复兴重建。1962年经院校调整,与天津机电学院、天津化工学院和天津建筑工程学院合并,学院规模逐渐扩大。党的十一届三中全会以后,学院获得了长足发展,教学、科研、生产、管理诸方面都取得了很大进步,办学水平和自我发展能力达到了较高水平。1993年底学院共设有10个系(部)辖32个专业;有我省唯一的工学博士学科和11个硕士学科。在校研究生、本科、专科学生6081人。有专职教师826人,其中教授89人,副教授276人,讲师430人,助教116人。学院业已成为一所专业设置比较齐全,教学和科研设备比较完备,以工为主,理工结合,工经渗透,有众多硕士学科和博士学科的综合性和工业大学。

河北工学院前身是1903年创建的北洋工艺学堂,隶属直隶省管辖,是直隶省最高学府,校址设在天津。学堂总办周学熙是中国近代实业家和实业教育家。他在1902年奉直隶总督筹办北洋银元局并兼直隶工艺局总办时,在他“学堂为人才根本,工艺为民生至计;工艺非学不兴,学非工艺不显”的思想指导下,经报直隶总督转呈清政府批准,创办了北洋工艺学堂。学堂开办初期,聘请日本工学士藤井恒久为教务长,聘日、英、德等国学者任教,遵循“中学为体,西学为用”的洋务教育方针,颁定办学章程,规定教学内容,兴办教学实习工场,组织学生亲赴日本实习、考察。办学业绩昭著。1904年9月北洋工艺学堂改名为直隶高等工业学堂。毕业学生获毕业文凭者可与清政府“举人”相待。辛亥革命后改名为直隶公立

工业专门学校。

1929年5月学校定名为河北省立工业学院，魏元光任第一任院长。在他主持工作八年中，组织师生利用实习工厂进行教学设备制造，扭转学生“只读书本，失之以空”弊端，同时增大学校收入。他广泛与社会各界联系，先后组办全国棉业教育，兴建中国第一水工试验所等业绩昭著。1937年抗日战争爆发学院停办。

1945年抗战胜利后复校，1946年更名为河北省立工学院。天津解放后，1949年7月赵今声(玉振)任院长。1950年9月8日经中央人民政府教育部批准更名为河北工学院。

1951年全国高校院系调整时，河北工学院与北洋大学合并，定名为“天津大学”。

1958年河北省委、省人委决定恢复河北工学院。天津大学、南开大学支援了19名教授、副教授、讲师和30名青年教师，并分配50余名大学毕业生来校工作。同年8月，将第一机械工业部天津机器制造学校并入河北工学院。当时学院设三个系8个专业，学制四年。1961年河北科技学院并入河北工学院。到1962年，学院发展为四个系(机械工程系、电力工程系、化学工程系和农业机械工程系)、13个专业，学制为五年。在校生达2316人，教职工1039人，其中专任教师289人。

1962年7月16日，经省委、省人委报经中央和华北局批准的《河北省大专学校和中等专业学校进一步调整精简的修订方案》决定：河北工学院与天津工学院(天津机电学院、天津建筑工程学院、天津化工学院)合并，改称天津工学院。由中共天津市委和天津市人民政府领导。潘承孝任院长，冀广民任党委书记。调整后的天津工学院，设有机械工程、农业机械工程、电气工程、化学工程和土木建筑工程五个系，20个专业。调整合并后的天津工学院，在师资力量、教学设备、教学和科研能力诸方面有了进一步充实和提高。在校生达4884人。

1966年4月经中央和教育部批准，天津工学院接收16名越

南留学生来院学习。因“文化大革命”留学生教育停办。

1966年8月由于师生卷入全国性的“文化大革命”，学院秩序混乱。

1969年11月根据上级决定学院迁往邯郸，1500名师生先后疏散到涉县、武安、邯郸、永年等地，学院财产受到很大损失。

1971年11月29日，天津工学院复名河北工学院。

1977年恢复招收本科生。1979年6月11日河北省委、省政府决定河北工学院继续在天津办学。

党的十一届三中全会以后，河北工学院进入新的历史发展时期。学院在上级党委和政府领导下，全面贯彻党的以经济建设为中心，坚持四项基本原则和改革开放的基本路线，学院的教学、科研、生产、管理等诸方面开创了新局面，不断取得新成就。

专业设置本着河北省经济建设和社会发展的需要，逐步进行调整和增设。至1993年底，学院设有10个系(部)辖32个专业：

机械工程系：设机械制造工艺与设备、机械电子工程、精仪专业；

化学工程系：设高分子化工、化工设备与机械、有机化工、无机化工、石油加工、精细化工专业；

电气工程系：设工业电气自动化、电机、电器、电气技术专业；

电子工程系：设电子材料与元器件、电子工程、信息工程专业；

土木建筑工程系：设工业与民用建筑工程、公路与城市道路工程、建筑学专业；

计算机科学与工程系：设计算机及应用专业；

金属材料科学与工程系：设铸造、金属材料与工程、模具工程专业；

动力机械工程系：设热能工程、热能动力机械与装置、汽车与拖拉机、汽车运用工程专业；

工业管理工程系：设工业管理工程、技术经济、工业外贸专业；

基础课部：设应用教学、应用物理专业。

上述专业除电气技术、信息工程、模具工程专业为三年制外，其它专业均为四年制。电器、高分子化工和金属材料与工程专业为河北省重点专业。

自 1981 年以来已有 22 个学科招收硕士研究生，其中 11 个学科有硕士学位授予权，它们是电器、高分子材料、半导体材料、金属材料与热处理、应用数学、理论物理、机械制造、化工过程机械、工业管理工程、内燃机、工程机械。电器学科有博士学位授予权。高分子材料、半导体材料、机械制造学科与科研机构或高校联合培养博士研究生。

1983 年开始办成人教育，实行夜大学、函授班、短训班、证书班等多种形式、多种渠道办学。

学院的科学研究具有良好的基础。大部分学科的研究工作已经达到较高水平，科学研究已成为各硕士、博士学科和主干学科的重要任务。“七五”以来，共完成科研课题 406 项，有 8 项获国家级科技进步奖和发明奖，有 69 项获省部级奖。目前承担科研项目 254 项，其中国家自然科学基金项目和重大攻关课题 23 项。近年来，一批重大科研项目如“电器可靠性技术”、“自并激励磁装置”、“高分子功能材料”、“中子嬗变直拉硅技术”、“高精度轴承专用技术”、“机械制造中的 CAD 软件设计”等十几项成果已达到国际先进水平。出版专著 143 部，在国内外学术刊物发表论文 1403 篇。据美国 1992 年出版《工程索引》(EI)摘引论文数，本校在国内高校中名列第 54 位，《科学引文索引》(SCI)列 84 位，《科技会议论文索引》(ISTP)列 65 位。

学院十分重视通过科研成果转化和技术开发直接为社会经济服务。仅 1990 年以来就有 162 项科研成果被生产采用，直接经济效益达 3.5 亿元。

理论与实践结合，教学、科研、生产结合，加强基本理论、基础知识教学与加强基本技能训练结合，是河北工学院自建院以来的优良学风。建院初期，学院就重视实(试)验室(馆)和实习工场的建