

# 三家店工务段志

San Jia Dian Gong Wu Duan Zhi

1955~2002



三家店工务段编

## 《三家店工务段志》编纂委员会

主任：李宝德 成跃利 武桂金

副主任：张常顺 李自新 陈春秋 巩振华

袁玉水 房忠友

委员：各科科长

## 《三家店工务段志》编辑人员名单

顾问：周宏 崔汉鹏

主编：张常顺 安玉娥 赵焕然

审定稿：孙文彬 武桂金 张常顺 安玉娥

责任编辑：安玉娥 赵焕然

摄影：苏新华

## 《三家店工务段志》编纂委员会

主任：李宝德 成跃利 武桂金

副主任：张常顺 李自新 陈春秋 巩振华

袁玉水 房忠友

委员：各科科长

## 《三家店工务段志》编辑人员名单

顾问：周宏 崔汉鹏

主编：张常顺 安玉娥 赵焕然

审定稿：孙文彬 武桂金 张常顺 安玉娥

责任编辑：安玉娥 赵焕然

摄影：苏新华



孙文彬



武桂金

## 序

三家店工务段为北京铁路分局主要运输站段（始建于1955年11月1日），担负北京西部地区丰沙、大台、西北环等铁路线路、桥隧设备维修养护工作。

40多年来，三家店工务段建设和发展经历了极不寻常的进程，几代“三工人”为段建设和发展，呕心沥血，奋斗拼搏，历尽沧桑，战胜一个又一个的艰难险阻，接受一次又一次的严峻考验。

不寻常地历史进程，造就不平凡的“三工人”，进入90年代，随着铁路企业改革开放和飞速发展，“三工人”迎来了新的机遇和挑战，特别是近10年，经过全段干部职工的不懈努力，取得了突出成绩。“三工”近10年稳定发展的事实表明，始终确保“安全畅通”是“三工人”最基本的职责和永恒的主题，建设、发展“三工”是“三工人”始终追求的目标和方向。“务实、拼搏、奉献、进取”是“三工人”永远继承和发扬的“企业精神”。

为真实记录建段以来建设与发展的历史过程，根据分局要求，撰写1955年至2002年段志。

在编纂领导小组的指导下，在各科人员和执笔人的努力下，经过几上几下反复修改、审核，又经过段领导审定，段志编纂工作基本完成。由于建段年限较长，有些资料无处查找，时间紧，编写人员水平有限，错误和漏洞较多，恳请各方人士多提宝贵意见。

段长：孙文彬

党委书记：武桂金

2004年12月

## 三家店工务段座右铭

技术练不精，不是好职工；  
作用不明显，不是好党员；  
没有新思路，不是好干部；  
工作抓不实，就是不称职。

## 三家店工务段豪言壮语

钢班子是“三工”的龙头；  
铁队伍是“三工”的脊梁；  
设备质量是“三工”的生命；  
线路外观是“三工”的风采；  
细化管理是“三工”的基础；  
部级优质是“三工”的目标；  
外美内实是“三工”的标准；  
安全畅通是“三工”的天职；  
令行禁止是“三工”的纪律；  
准军事化是“三工”的行为；  
吃苦耐劳是“三工”的性格；  
敬业爱岗是“三工”的理想；  
真抓实干是“三工”的作风；  
争创一流是“三工”的志气。

# 目 录

## 第一篇 概况

第一章 概述.....	1
第一节 简史.....	1
第二节 管辖范围.....	1
第三节 技术设备.....	2
第四节 职工队伍.....	2
第五节 主要技术指标.....	3
第二章 自然环境.....	4
第三章 生产指挥系统.....	4

## 第二篇 机构沿革

第一章 机构设置.....	5
第二章 历任领导名单.....	9
第三章 管理机构.....	13
第一节 劳动人事科.....	13
第二节 计划财务科.....	14
第三节 物资管理科.....	15
第四节 综合管理办公室.....	15
第五节 职工培训中心.....	16
第六节 计量室.....	17
第七节 其它科室.....	17
第八节 多种经营办公室.....	20
第四章 生产机构.....	21
第一节 生产技术科.....	21
第二节 安全保卫科.....	22
第三节 领工区(车间).....	23
第四节 其它车间.....	26

## 第三篇 线桥设备

第一章 丰沙线.....	28
第二章 大台支线.....	30

第三章	西北环线.....	32
第四章	101 线.....	32
第五章	其它线、桥.....	33

## 第四篇 线路大修、维修

第一章	概况.....	35
第二章	线路大中修.....	35
第三章	线路维修养护.....	36
第四章	防寒、防断工作.....	38
第五章	道口.....	40
第六章	机械动力设备.....	41
第七章	援外.....	42
第一节	分局会战.....	42
第二节	增援春运.....	42

## 第五篇 桥梁大修、维修

第一章	设备变化.....	43
第二章	维修重点工作.....	44
第三章	大修工作.....	47
第四章	隧道照明.....	49
第五章	设备病害情况.....	51
第六章	防洪工程.....	52
第一节	防洪工作组织.....	52
第二节	历年水害及防洪工程完成情况.....	53

## 第六篇 安全生产

第一章	概况.....	57
第二章	安全管理.....	57
第一节	制度措施.....	57
第二节	安全教育.....	61
第三章	人身、行车安全.....	63
第一节	人身、行车安全规章.....	63
第二节	安全成绩.....	63
第三节	行车事故.....	63
第四节	历次工伤事故.....	65



第四章	劳动保护工作 .....	67
第一节	有害工种 .....	67
第二节	劳动环境保护 .....	67
第五章	安全基础建设 .....	68

## 第七篇 经营管理

第一章	计划管理 .....	71
第二章	劳动工资管理 .....	71
第一节	劳动工资 .....	71
第二节	劳动力管理 .....	75
第三节	劳资考核管理 .....	77
第四节	各种津贴情况 .....	78
第五节	劳动定额管理 .....	81
第六节	班组管理 .....	82
第七节	社会保险 .....	83
第三章	人事管理 .....	84
第四章	财务管理 .....	87
第一节	基础管理 .....	87
第二节	资产管理 .....	88
第三节	会计核算 .....	89
第四节	成本管理 .....	89
第五章	物资管理 .....	94

## 第八篇 综合管理

第一章	全面质量管理 .....	96
第一节	机构沿革 .....	96
第二节	方针目标管理 .....	96
第三节	群众质量管理活动 .....	97
第四节	质量管理体系 .....	99
第二章	标准化 .....	99
第三章	计量管理工作 .....	100
第四章	综合考核评价工作 .....	101
第五章	史志工作 .....	103
第一节	史志沿革 .....	103
第二节	史志工作 .....	103

<b>第六章</b>	<b>其它管理工作</b> .....	104
第一节	节能.....	104
第二节	信息管理.....	108
第三节	档案管理.....	109
第四节	计划生育.....	110
第五节	献血工作.....	110
<b>第七章</b>	<b>人民武装部</b> .....	110
第一节	组织机构及编制.....	110
第二节	工作任务.....	111
第三节	民兵活动.....	112
第四节	人防战备.....	113
<b>第八章</b>	<b>保卫工作</b> .....	113
第一节	主要任务.....	113
第二节	消防工作.....	115
第三节	法制教育.....	116
第四节	打击违法犯罪.....	116
第五节	军、专运工作.....	116

## **第九篇 科技与教育**

<b>第一章</b>	<b>科技管理</b> .....	117
<b>第二章</b>	<b>职工教育</b> .....	119
第一节	职工培训.....	119
第二节	技术比武.....	121
第三节	军庄培训基地.....	123
第四节	职工教育管理.....	123
第五节	教师自身素质建设及荣誉.....	124

## **第十篇 多元经济**

<b>第一章</b>	<b>概况</b> .....	126
<b>第二章</b>	<b>集经网点经营情况</b> .....	126
<b>第三章</b>	<b>多经网点经营情况</b> .....	129

## **第十一篇 中国共产党组织**

<b>第一章</b>	<b>党组织沿革</b> .....	133
<b>第二章</b>	<b>党员代表大会</b> .....	135

<b>第三章 组织建设</b> .....	139
第一节 组织工作.....	139
第二节 党员发展.....	144
<b>第四章 宣传工作</b> .....	146
第一节 宣传教育.....	146
第二节 管理制度.....	151
第三节 通讯报导工作.....	152
<b>第五章 纪律检查</b> .....	152
第一节 组织结构.....	152
第二节 纪律检查.....	153

## **第十二篇 群众组织**

<b>第一章 工会</b> .....	155
第一节 概述.....	155
第二节 职工代表大会和会员代表大会.....	157
第三节 职工劳动竞赛与职工技术协作.....	158
第四节 职工生活.....	160
第五节 职工福利.....	162
第六节 文体活动.....	162
第七节 女工工作.....	164
第八节 退管工作.....	164
<b>第二章 共青团组织</b> .....	166
第一节 组织建设.....	166
第二节 团的活动.....	167
<b>第三章 关心下一代工作委员会</b> .....	170

## **第十三篇 荣誉**

<b>第一章 三家店工务段荣誉</b> .....	172
<b>第二章 先进集体和个人</b> .....	175
第一节 路局级先进集体.....	175
第二节 路局级先进个人.....	175
第三节 分局级先进集体.....	176
第四节 分局级先进个人.....	176
<b>第三章 人物</b> .....	177
第一节 区人大代表.....	177

第二节 北京市劳动模范.....	177
第三节 “火车头”奖章获得者.....	179
第四节 技术能手.....	179
第五节 新闻人物.....	180
<b>第十四篇 大事记</b>	
1955年—2002年.....	181
<b>第十五篇 附录</b>	
工务部门各种制度.....	193

# 第一篇 概况

## 第一章 概述

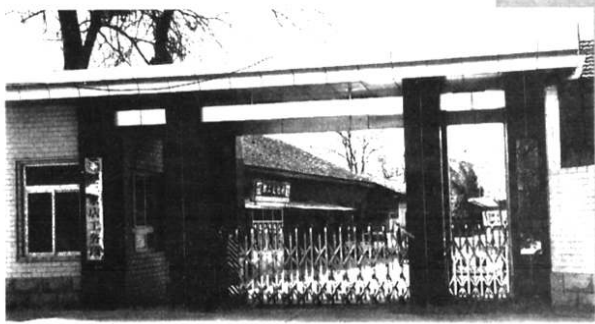
### 第一节 简史

三家店工务段是北京铁路局、北京铁路分局下属的基层单位，段址：北京市门头沟区三家店老宿舍 8 号。

1955 年 10 月丰沙线建成开通，11 月 1 日成立三家店工务段。1958 年 1 月 14

日由于精简机构，三家店工务段撤销，以安家庄车站、雁翅车站间为界，西划张家口工务段管辖，东划北京工务段管辖。

1960 年 3 月 1 日，恢复三家店工务段。“文化大革命”开始后，1968 年 10 月 18 日撤销站段建制，成立车务、机务、工务、电务、车辆、房建等八部门组成的三家店站区，当时为“革



段大门

命委员会”，军代表任主要领导。1971 年 8 月 27 日，站区撤销，再次恢复三家店工务段至今。

### 第二节 管辖范围

三家店工务段管辖范围：跨及北京市海淀区、石景山区、门头沟区及丰台区的部分地区。有丰沙上行线、丰沙下行线、大台线、西北环线、斜军联络线、丰沙上行二线、丰沙下行二线、京原线、101 线 9 条正线。

管辖交界：丰沙上行 2 公里、下行 1.5 公里与丰台工务段交界；丰沙上行 61.2 公里、下行 64.4 公里与张家口工务段交界。丰沙上行 59.205 公里、丰沙下行 62.877 公里。京原线 2 公里与燕山工务段分界；西北环线 32 公里与北京工务段分界；101 线 1 公里与丰台工务段分界；丰沙上行二线 2 公里至 3.308 公里；丰沙下行二线 1.758 公里至 3.779 公里与丰台工务段分界；大台线、斜军联络线均在段管辖范围内。同时负责 33 条专用线维修养护工作。其中丰沙线是晋煤外运主要通道，年货物运输量为 8000 万吨至 1 亿吨，旅客列车由原 3 对增加至 19 对。丰沙线已由货物运输干线变成北京铁路分局客货物运输繁忙干线之一。

### 第三节 技术设备

管辖设备数量：线路总长 354.790 延长公里，其中正线 233.220 延长公里、站线 106.626 延长公里；道岔 491 组、桥梁 152 座/11503 米、隧道 93 座/47119 米、涵渠 468 座/10234 米。另负责代维修专用线 49.905 延长公里、道岔 74 组。管内道口 73 个，其中工务有人看守 11 个。2002 年末，段有机动车 27 辆，机械动力设备 212 台，固定资产原值 11.22 亿元。管内设备曲线多，半径小，坡度大，设备技术等级为“Ⅲ级”。正线上的曲线 281 个/89.226 公里，其中丰沙上下行 132 个/49.184 公里，占丰沙线总延长米的 39.8%；最小曲线半径 320 米，最大坡度 12.3%。管辖隧道 93 座，最长的灰峪（西北环）隧道长 3454 米；桥梁 152 座，丰沙线永定河一号大桥，全长 711.4 米；斜军联络线永定河一号特大桥，全长 1047.1 米；丰沙下行永定河七号桥，横跨永定河，当时为中国乃至亚洲最大单跨度钢筋混凝土拱桥。

### 第四节 职工队伍

2002 年，三家店工务段下设党委、工会、团委、纪委 4 个党群部门和生产技术科、劳动人事科、计划财务科、安全保卫科、物资管理科、综合管理办公室、计量室、职培中心 8 个行政科（室）；1 个多经办公室。5 个养路车间，1 个桥梁车间，1 个综合车间，1 个施工队共 8 个车间。辖 60 个班组，工班（组）长 162 人，工人技师 6 人。年工资总额 1710 万元，人均年收入 16780 元。

2002 年末，职工总数 1183 人，其中共产党员 344 人、共青团员 52 人、女职工 57 人、干部 103 人。学历：大本 1 人、大专 24 人、中专 79 人、中技 8 人、高中 317 人、初中及以下 754 人；技术职称：中级 6 人，初级 31 人。

#### 年龄状况：

年 龄	25 岁及以下	26~35 岁	36~45 岁	46 及以上	合计
人 数	75	169	601	338	1183
占全段人数比率%	6.3	14.3	50.8	28.6	100

#### 各工种分布如下：

职 名	养路工	巡道工	桥梁工	巡守工	道口工	其他	总计
人 数	629	39	138	8	84	182	1080
占工人总数比%	58.2	3.6	12.8	0.7	7.8	16.9	100

## 第五节 主要技术指标

2002年三家店工务段生产任务指标统计表

项 目	单 位	计 划	完 成	完成率%
一、重 点 工 作				
线路综合维修	公里	10	10	100
道岔综合维修	组	25	25	100
优质道岔	组	189	189	100
优质曲线	条	133	133	100
清筛大修	公里	30.5	30.5	100
60kg/m 换轨大修	公里	20.2	20.2	100
桥梁维修	座/米	81/7748	81/7748	100
隧道维修	座/米	51/25792	51/25792	100
涵渠维修	座/米	256/5174	256/5174	100
优质桥梁	座	73	75	100
优质隧道	座	46	50	100
二、质 量 指 标				
轨检车评定合格率	%	100	100	100
轨检车评定优良率	%	90	99	100
线路保养质量评定合格率	%	100	100	100
道岔保养质量评定合格率	%	100	100	100
线路状态评定合格率	%	90	90	100
路基状态评定合格率	%	85	85	100
桥梁状态评定合格率	%	86	87	100
隧道状态评定合格率	%	11.4	12.6	100
涵渠状态评定合格率	%	96	96	100
桥、隧、涵维修验收合格率	%	90	92	100
三、其 它 指 标				
全员劳动生产率	人/公里	1.23	1.25	100
多集经营业额	万元	840	930	110
多集经利润	万元	24	24	100

## 第二章 自然环境

三家店工务段位于北京西部，管辖设备集中在燕山军都山脉群岭之中。丰沙线依军都山脉，傍永定河畔，高堤深堑，桥隧相连。其中，丰台至三家店间，除石景山有一段线路沿山脚并河而行外，其它地段均为平坦地带。三家店至沿河城间，铁路线逆永定河而上，穿行于永定河峡谷之中，并七跨永定河（全线八跨永定河）。沿线崇山峻岭，悬崖峭壁，基岩多裸露，有局部剥落崩塌现象。大台线（门头沟至木城涧）铁路沿永定河流蜿蜒而上，沿线依山傍水，线路弯延曲折。

主要河流为永定河，支线为清水河、湫河和永定河引水渠，其余为季节性的干沟。在永定河上有珠窝大坝、落坡岭大坝和三家店拦河水闸，峡谷中有斋堂水库和苇子水水库。

气候属大陆性气候。据记载最高气温曾达到 43℃，最低气温曾达到零下 27℃。最大风力曾达到 10 级。降雨多集中在 6 月至 8 月间。冻结深度在 1 米至 1.2 米。地震裂度：三家店至琉璃渠为 7 级，琉璃渠至沿河城 8 级。

管辖地域建有众多北京旅游景点，如百花山、灵山、龙门涧、妙峰山、佛教胜地潭柘寺、戒台寺等。

## 第三章 生产指挥系统的演变

三家店工务段建段初期，推行的是苏联及中长铁路管理经验“一长制”，一切生产、行政等方面的重大问题由段长决定。

1958 年 1 月，“一长制”改为党委领导下的段长负责制。党委对全段各项工作实行全面领导，行政系统的年度计划，较大的工作安排，工长以上的人事任免、调动、财务决算分析等均提交党委会讨论决定，由段长付诸实施，定期汇报。（此间三家店工务段撤消，划归北京工务段）

1966 年下半年，“文化大革命”开始。1967 年，党政机构瘫痪，实行军管，由“群众组织”，选举产生负责生产的领导班子，指挥生产工作。1968 年，成立“革命委员会”，委员会由 5 至 7 人组成，军代表为主任委员，负责全段各项工作和生产指挥。

1985 年 1 月，根据北京铁路分局京铁分（85）企字第 191 号通知精神，开始试行段长负责制，段长是三家店工务段第一管理者，是法人代表，对段的物质文明建设和精神文明建设负全部责任，对生产经营和行政的各项管理工作有决策权和指挥权，这是企业的一项重大改革。一直延续至 2002 年。



# 第二篇 机构沿革

## 第一章 机构设置

年代	机关				领工区		备注
	政工	个数	行政	个数	名称	个数	
1955 至 1958	党总支 工会 团总支	3	桥梁室 线路室 人事室 人保室 保卫室 财务室 通风室 段长室 总务室	8	官厅养路 珠窝养路 雁翅养路 落坡岭养路 门头沟养路 三家店养路 石景山养路 官厅桥梁 雁翅桥梁 落坡岭桥梁 门头沟桥梁 一号桥桥梁 工厂	13	
1960 至 1968	党办 工会 团委	3	桥梁室 线路室 人事室 人保室 保卫室 财务室 材料室 总务室	7	官厅养路 珠窝养路 雁翅养路 落坡岭养路 门头沟养路 三家店养路 石景山养路 官厅桥梁 雁翅桥梁 落坡岭桥梁 门头沟桥梁 直属队 工厂	13	撤消： 通风室 段长室 一号桥 梁 增加： 材料室 直属队
1971 至 1973	政治处 工会 团委	3	桥梁室 线路室 人事室 人保室 保卫室 计财室 材料室 办公室 武装部	8	珠窝养路 雁翅养路 落坡岭养路 斜河涧养路 三家店养路 张仪村养路 珠窝桥梁 雁翅桥梁 三家店桥梁 直属队 工厂	11	重新 成立段 管界改变 股室、领 工区名称 改变 撤消： 官厅养路 官厅桥梁 增加： 武装部