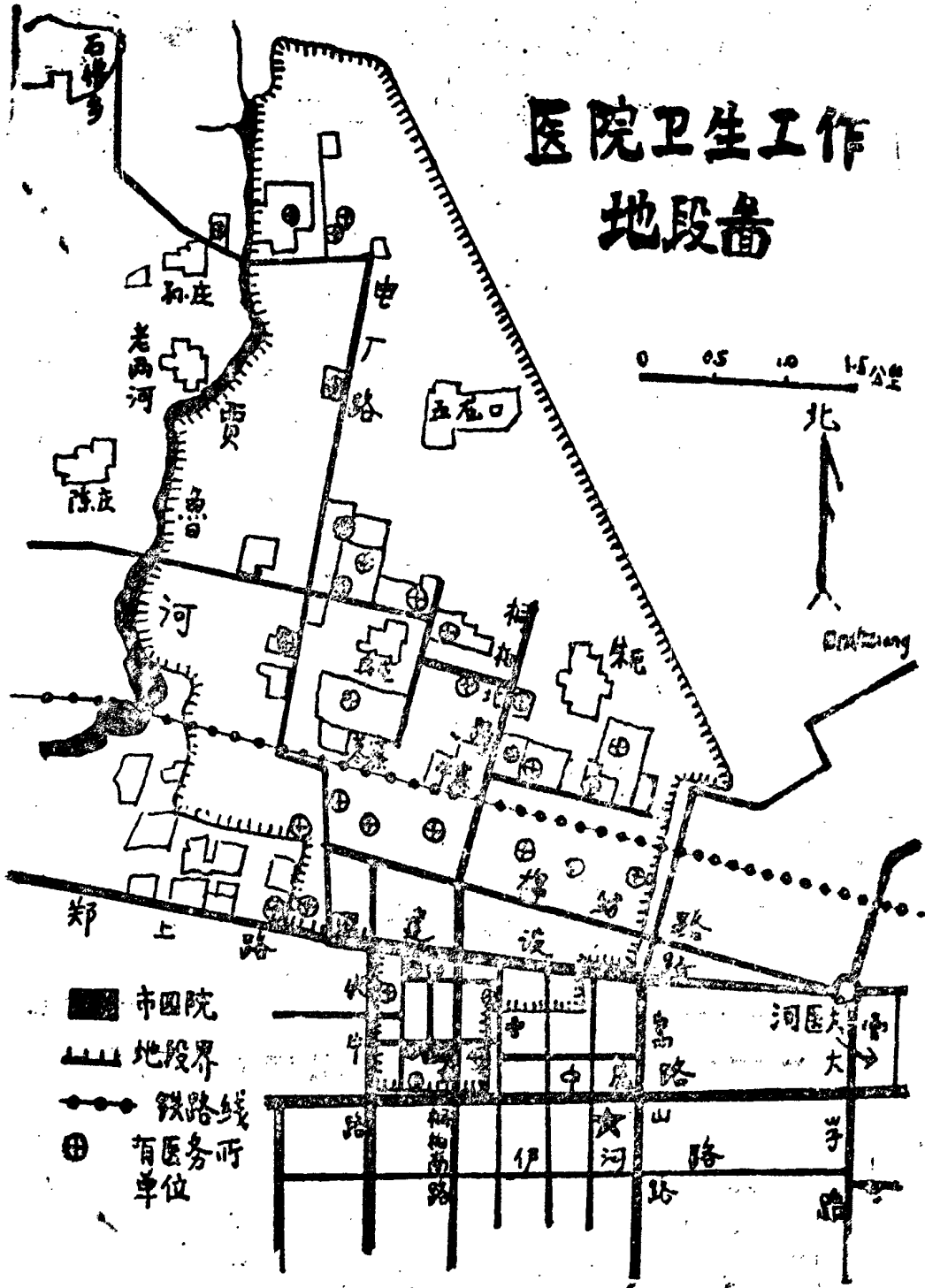


019068

1954—1985

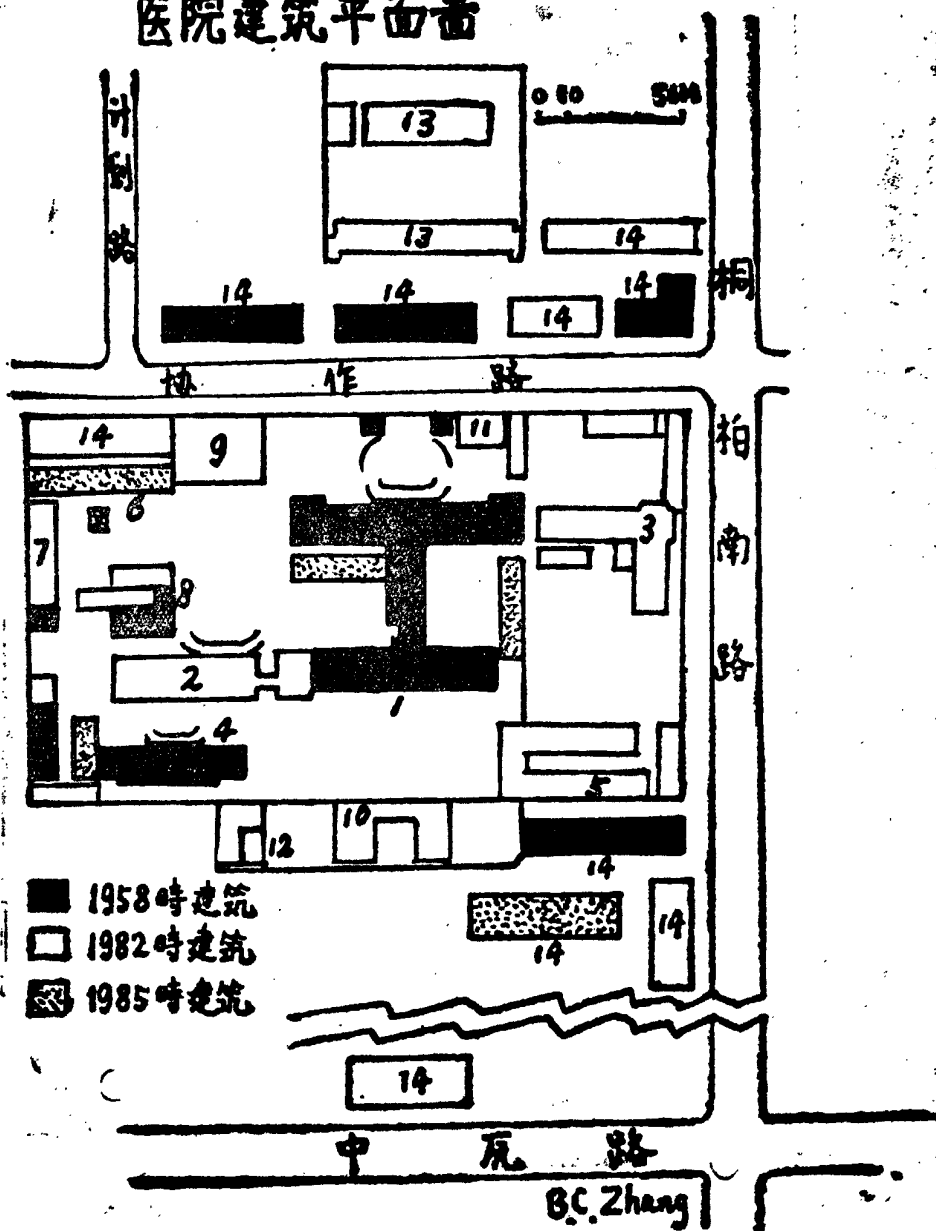
郑州市第四人民医院院志

图一 医院卫生工作地段



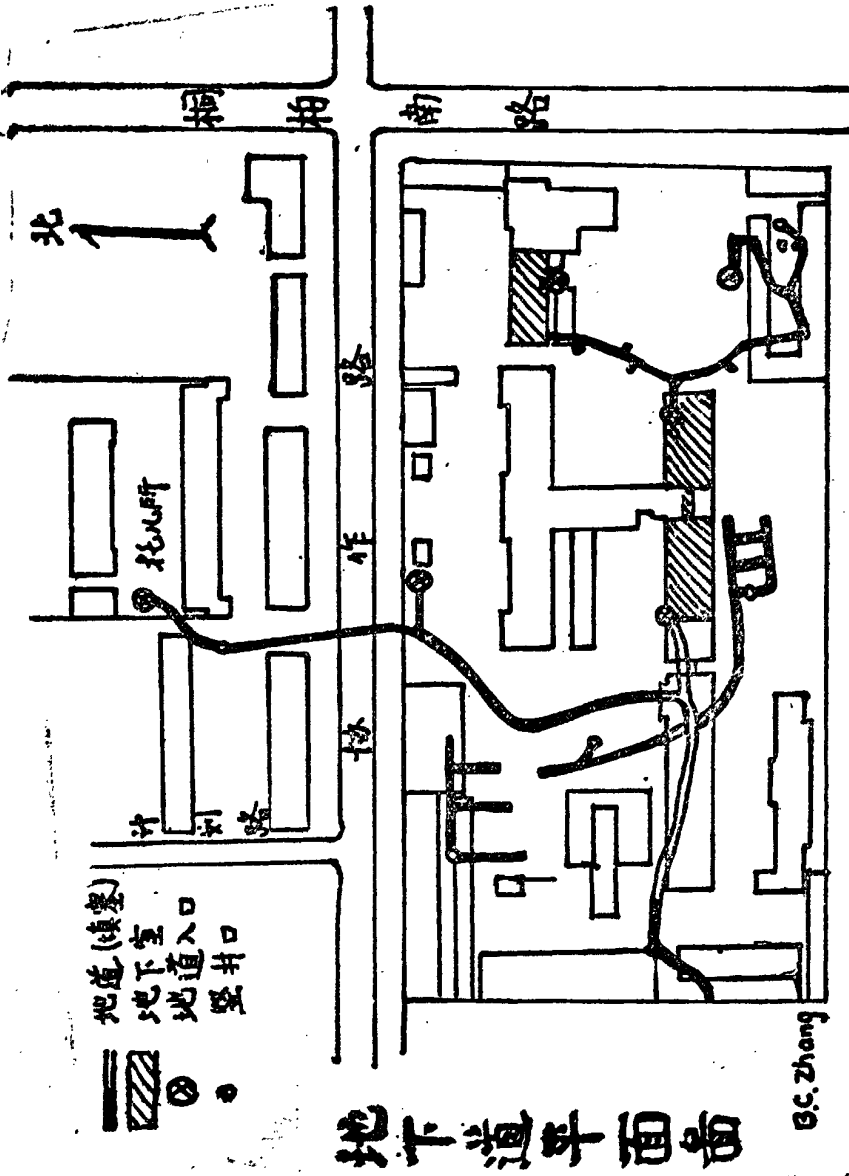
图二、医院建筑平面图

医院建筑平面图



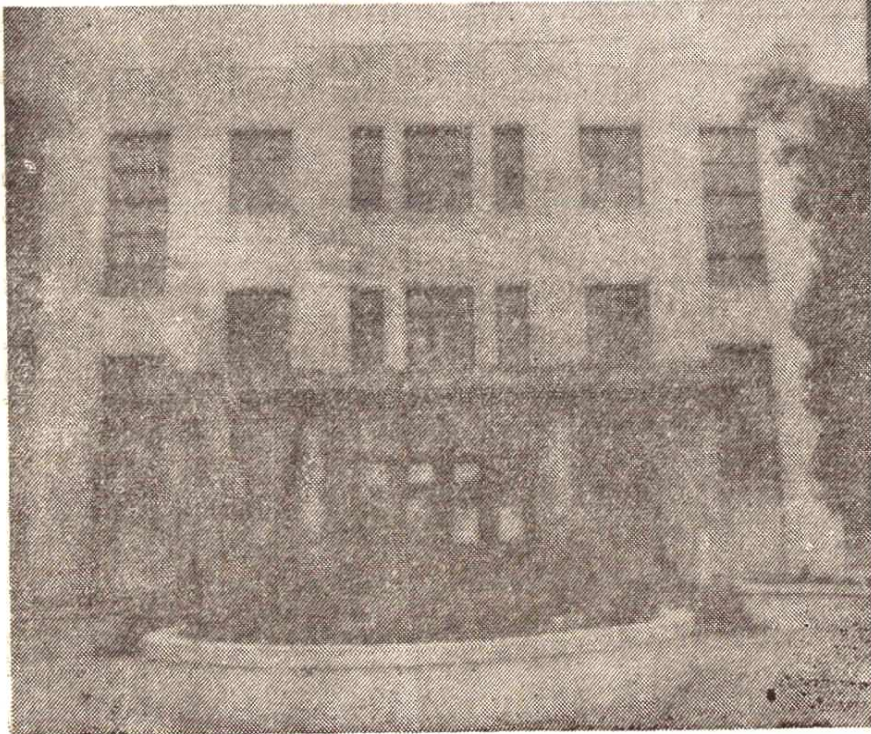
- | | | | |
|---------|----------|---------|---------|
| 1. 病房楼 | 2. 集资病房楼 | 3. 门诊楼 | 4. 病房 |
| 5. 药剂楼 | 6. 院部 | 7. 总务科 | 8. 营养食堂 |
| 9. 职工食堂 | 10. 锅炉房 | 11. 汽车房 | 12. 太平间 |
| 13. 幼儿园 | 14. 职工宿舍 | | |

图三、地下道平面图

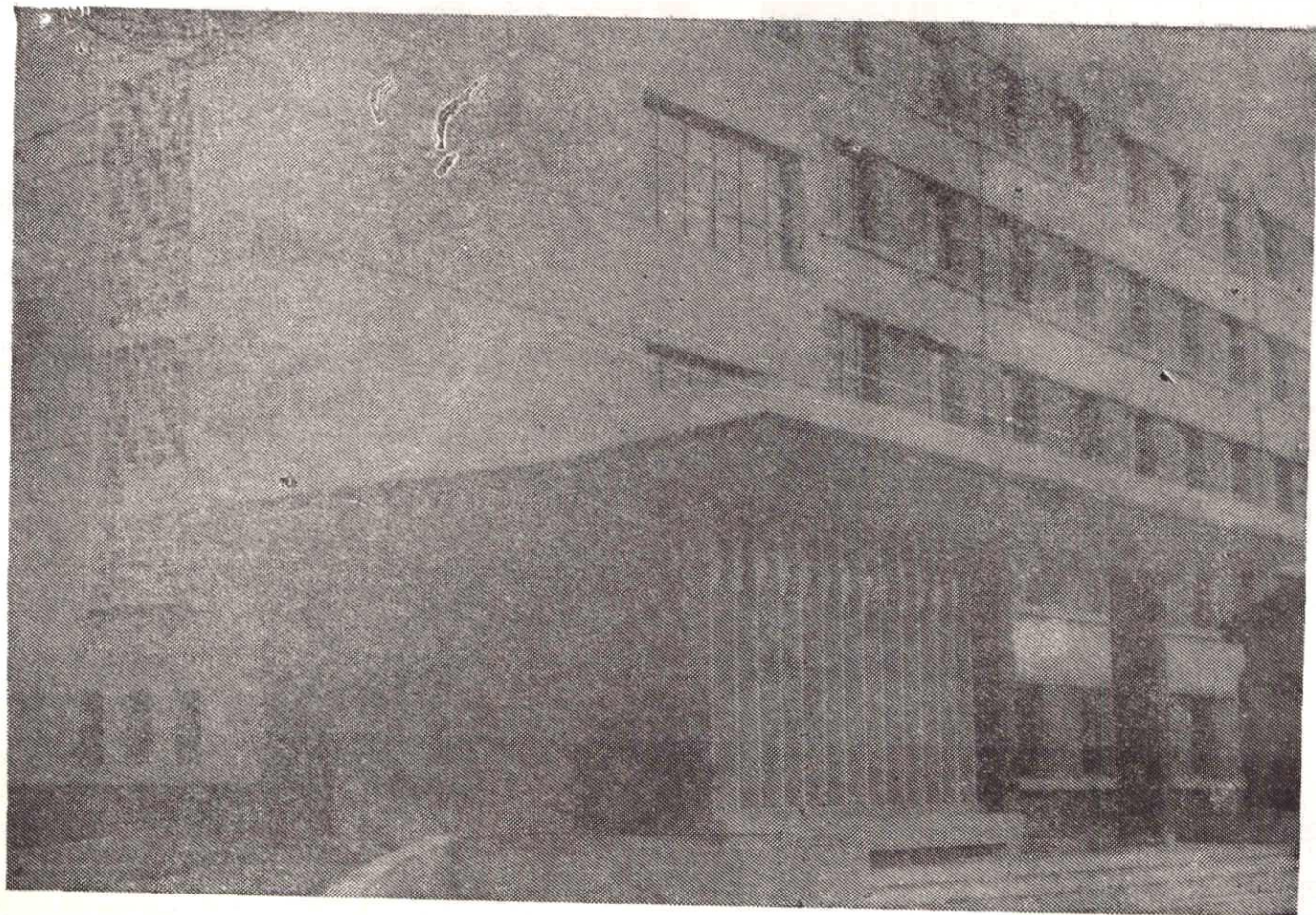




照片一、医院大门及门诊楼（1985）

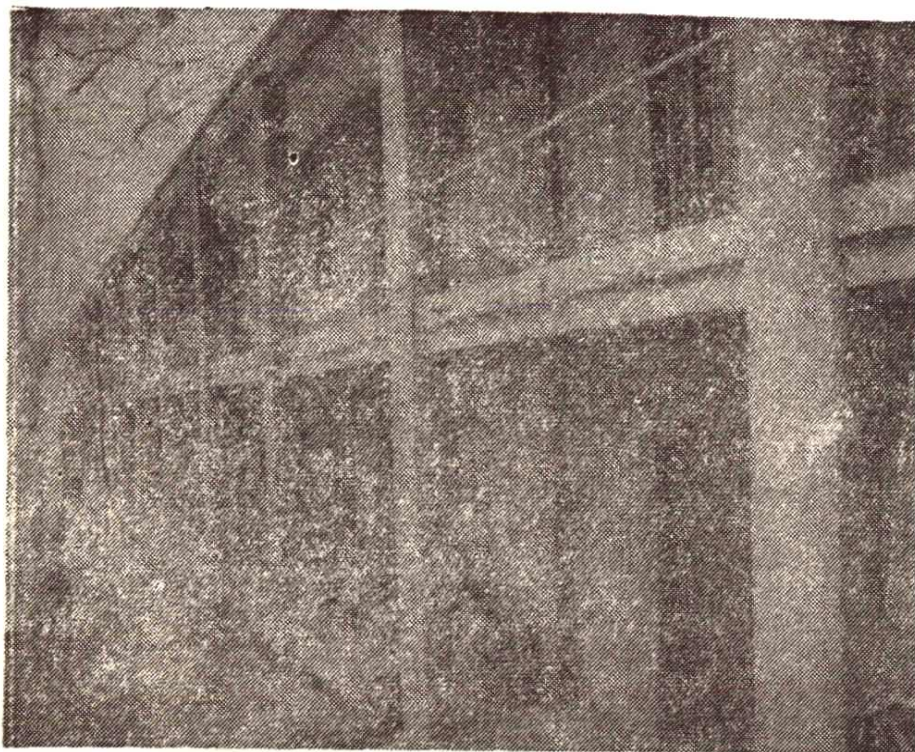


照片一、住院部

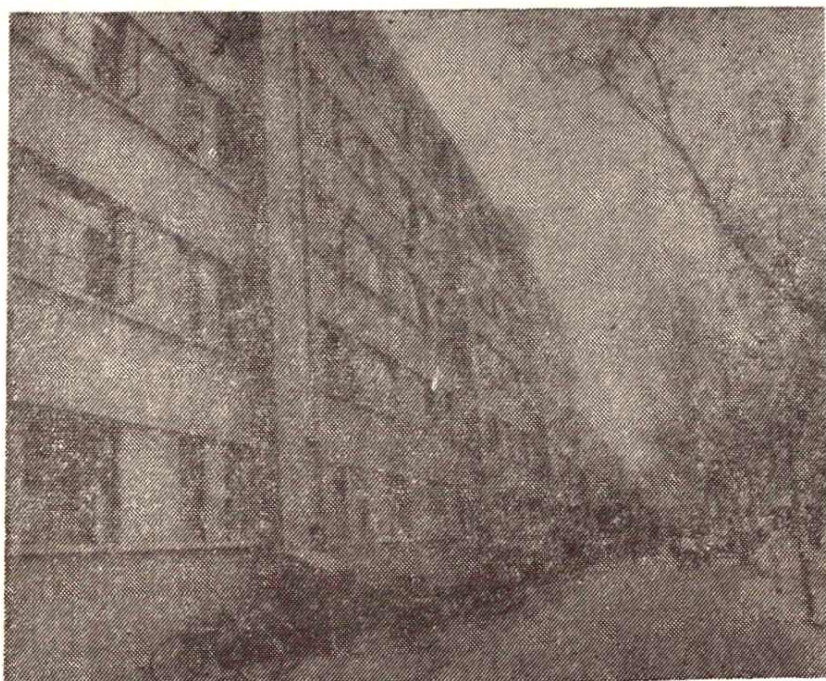


照片三、高干集资病房楼

照片四、药械科制剂楼



照片五、协作路职工宿舍



照片六、技校院南职工宿舍



历年各类各级在职人员人数统计表

职 别	1957	1966	1976	1982	1985
主任 医 师	1	1	1	3(1)	3(1)
付主任 医 师	2	1	1	6	8(1)
主治(管) 医 师	3	7	4	45(7)	37(8)
医 师	21	45(3)	61(5)	53(3)	106(2)
医 士	9	24	24	14(2)	20(1)
主管 护 师	0	0	0	6(2)	6(3)
护 师	0	0	0	43(5)	39(4)
护 士	4(1)	53(3)	68(1)	91(2)	120(1)
助 产 士	16	15	11	8	8
护 理 员	27	10	39	16	21
主治麻醉 医 师	0	0	0	1	1
麻 醉 医 师	0	0	1	1	3
麻 醉 医 士	1	2	3	3	6
主任 药 师	0	0	0	1	1
付主任 药 师	0	1	1	0	0
主管 药 师	0	0	0	2(1)	2(1)
药 剂 师	0	4	3	8	10
药 剂 士	12	8	9	17(3)	24(2)
药 剂 员	2	5	10	2	5
主管 检 验 师	0	0	0	1	1
检 验 师	0	1	1	6	6
检 验 士	6	7	9	7(1)	9(1)
检 验 员	3	3	4	6	2
放 射 技 师	0	0	0	3	3
技 士	1	7	8	9	11(1)
见 习 员	2	4	0	4	7
行 政 干 部	28	32	43	48	42
工 人	45	64	74	110	88
总 计	220	294	375	514	589

说明:

- 1、1980年前各类主任为行政职务，1982年后为已评定的技术职称。
- 2、括号内数为其中有技术职称的行政管理人数。
- 3、1982、1985主治(管)医师数包括放射3人，中医师3人；医师数包括放射1人，心电1人，病理1人，环卫1人，理疗2人，同位素2人，中医师8人。

历年医院建筑面积增长表

单位：平方米

年 份	医疗、办公、后勤用房	职工宿舍	共 计
1958年	8,880	4,310	13,190
~1966年	10,607	8,347	18,954
~1976年	13,120	10,417	25,264
~1982年	13,811	15,395	30,933
~1985年	19,133	15,395	34,528
占地面积:	91.12亩	(60686.5平方米)	

资料来源：院办公室统计

统计日期：1985年12月

统计人：XXX

审核人：XXX

5

万元以上医疗设备统计表（1985年）

器 械 名 称	型 号	数 量	购 进 年 份	金 额 (元)
X 光 机	60 K V 400 m A	1	1958	40,643
X 光 机	200 m A	1	1965	22,919
扫 描 仪	S-M101型	1	1970	50,000
钨靶 X光机	30 K V 30 M A	1	1978	13,000
脑 电 图 机	M D82型	1	1978	11,218
双目显微镜	奥林巴斯	1	1979	14,000
体外循环机	T X—O II 型	1	1979	23,000
彩色扫描仪	S M C—S 型	1	1981	30,000
四道生理记录仪		1	1983	14,600
纤维胃镜	U G I—F 2	1	1984	27,500
B型超声仪	A L O K A 扇型	1	1984	99,230
血气分析仪	D H 100 G	1	1984	15,000
心律监护仪		1	1985	17,000
救 护 车	上 海	1	1985	28,150
救 护 车	天 津	1	1985	33,600

附注：其它医疗械。 500~1,000元 67件
 1,000~5,000 111件, 5,000~10,000 15件

前 言

中共十一届三中全会以后，我国社会主义建设进入了一个新阶段。我国各条战线厉行整顿和改革，出现了全面兴旺发达的新气象。我国历史上盛世修志多有先例。在省、市卫生当局领导下，在1982年底我院成立了“院志”编纂委员会，着手编志工作，将自1954年底开始筹建院起至1985年底止三十一年间医院发展的史料编汇成志，作为郑州市卫生史志的一个片段。三年来在上级的正确领导和各科室的努力下，我们边拟订编目和收集资料，边进行整理和编写，几经反复核实及校改，于1984年四月写出了“院志初稿”。以后经过修饰，至1985年一月完成了“讨论稿”，打印后送交市卫生志办公室审阅并分送院领导、各科室负责同志及建院时期的老同志提出修改意见。经过最后市兄弟单位的会审和市卫生志办公室郭作范主任的建议，再经修改，终于完成了编纂任务。

院志的下限，按原上级布置统一到1982年底，但因在以后的三年里，人事机构和业务发展变化较大，因此最后决定延长到1985年底，内容相应地作了补充。院志共分五篇计十二章，最后以“大事记”概括三十一年间的重大事件。

已光荣离退休和调离医院的同志，在医院的建设中曾作出许多贡献，在编志过程中又得到他们可贵的协助，在此表示感谢！许多在职的同志积极提供资料，也有一部分同志抽出时间帮助整理抄写，付出了辛勤的劳动，在此一并致谢！

院志编纂委员会

1986年3月



郑州市第四人民医院院志目录

第一篇 概述

第一章 沿革和机构

第一节	建院的历史背景	(1)
第二节	几个历史阶段发展概况	(1)
一、	筹建阶段(1954年10月至1957年12月)	(2)
二、	发展阶段(1958年1月至1966年5月)	(2)
三、	停滞破坏阶段(1966年6月至1976年)	(3)
四、	整顿改革阶段(1977年至1985年)	(3)
第三节	地理位置及建筑	(5)
第四节	机构设置	(8)
一、	组织机构和历年党政领导	(8)
二、	院部直属机关(科室)	(15)
三、	院部其它组织	(16)

第二章 政治工作

第一节	党团建设	(17)
第二节	工会工作	(19)
第三节	调资和晋升工作	(20)
第四节	历年集体和个人受奖概况	(21)
第五节	落实知识分子政策和冤假错案纠正工作	(24)

第二篇 医疗保健

第三章 医疗工作

第一节	医务科概况	(26)
第二节	各临床专科的建设和技术发展概况	(29)
一、	内科	(29)
二、	外科	(30)
三、	妇产科	(32)
四、	小儿科	(33)
五、	中医科	(34)
六、	皮肤科	(36)
七、	眼科	(36)
八、	耳鼻喉科	(37)
九、	口腔科	(37)
十、	软组织科	(37)
十一、	心血管研究所	(38)

7

第三节	医技辅助科室的建设和技术发展概况	(38)
一、	放射科	(38)
二、	检验科、病理室	(39)
三、	手术室、麻醉科	(40)
四、	理疗、针灸科	(44)
五、	同位素室	(44)
六、	功能检查科	(45)
七、	药械科	(48)
第四节	门诊和急诊工作	(51)

第四章 护理工作

第一节	组织领导和培训	(51)
第二节	护理制度和技术发展	(52)

第五章 卫生保健和院外医疗活动

第一节	保健科	(53)
第二节	地段卫生工作	(53)
第三节	职工保健工作	(56)
第四节	挂钩医院工作	(57)
第五节	院外医疗活动	(57)
第六节	外事活动	(60)
第七节	爱国卫生运动	(60)

第六章 计划生育

第一节	组织领导	(61)
第二节	院内计划生育工作	(61)
第三节	计划生育技术指导工作	(61)

第三篇 科研和医教

第七章 科技工作

第一节	组织领导	(62)
第二节	医学研究工作	(63)
第三节	学术论文撰写和交流	(66)
第四节	图书资料室	(72)
第五节	学会工作	(73)

第八章 教学培训工作

第一节	业务培训	(74)
第二节	接收外院进修实习	(77)

第四篇 总务财务

第九章 总务工作

第一节	食堂.....	(78)
第二节	锅炉房.....	(78)
第三节	洗衣房.....	(78)
第四节	汽车组.....	(79)
第五节	其它总务工作.....	(79)

第十章 财务工作 (79)

第五篇 人物志

第十一章 付主任以上技术人员和名老中医简历

第一节	付主任以上技术人员简历.....	(82)
第二节	名老中医简历.....	(84)

第十二章 主治(管)医师、技师、护师和药师简历 (86)

大事记.....	(91)
----------	------

第一篇 概述

第一章 沿革和机构

第一节 建院的历史背景

河南省是我国主要产棉区之一，有悠久的历史。郑州地处京广、陇海两铁路交会之处，棉花供销大都集散于此。解放前夕，虽然在布厂街曾有过一个予丰纱厂，但在抗日战争早期已迁往重庆，旧厂址作过日本侵略军和国民党军队的仓库，因屡遭轰炸而破坏不堪。建国后在旧厂废墟上由人民政府整修重建棉纺厂，于1953年正式投产，称郑州国营第二棉纺织厂。与此同时在市西郊（现中原区）新建了国营棉纺一厂和三厂，并分别在1953年及1954年相继投入生产。1954年中央纺织工业部决定在郑州西郊续建两个棉纺厂（国营棉纺四厂和五厂）并考虑到当时西郊无医疗卫生单位，市区医疗力量也非常薄弱，故在筹建两所新厂同时，于1954年10月筹建一个职工医院，当时暂称“中央纺织工业部河南纺织管理局联合医院”，归中央纺织工业部河南纺织管理局领导。这就是我院前身创建的历史背景。医院主要任务是为当时郑州市二万余纺织企业职工和家属的健康服务。

第二节 几个历史阶段发展概况

从1954年筹建医院起至1985年止，医院的发展历史从四个阶段加以概述：

医院发展的几个阶段、院各级领导关系变化表

阶段（起迄年度）	院 名 沿 革	上级领导机构
筹建阶段 (1954.10~1957.12)	中央纺织工业部河南 纺织管理局联合医院	中纺部河南 纺织管理局
发展阶段 (1958.1~1966.5)	河南省纺织管理局医院 (省纺织医院)	省纺织管理局
停滞破坏阶段 (1966.6~1976)	河南省纺织工业局医院 1969年起改郑州市纺织医院 1975年起改郑州市第四人民医院	省纺织工业局 郑州市卫生局
整顿改革阶段 (1977~1985)	郑州市第四人民医院	郑州市卫生局

8-1.

一、筹建阶段（1954年10月至1957年12月）

1954年10月经中央纺织工业部批准成立医院筹建处，受中央纺织工业部河南纺织管理局直接领导。芦启明任筹建处主任，干部成员有籍秉富、郭承芳等七人，设财务股总务股和秘书，1955年增设人事股。筹建处的主要任务：一是规划基本建设，二为从各方调集医务人员筹备开诊。1955年5月至7月通过中央纺织工业部从上海华东纺织管理局所属一、二两院抽调了部分医护骨干，由钱正才、张丙辰带领来郑，计有：妇产科付主任陈婉珍、外科付主任章文兰、外科主治医师程超鹏，内科主治医师陈小同，护士长计德贤等，钱正才任院长，张丙辰任内科主任。同年分配来院的大学毕业生有李福盛、张褒佳、黎仲英、杨浩…等。尚有从其它单位调入的医务、行政、护理和勤杂人员。

赵頔于1955年10月来院，任党支部书记、付院长。芦启明于1956年2月底调离。

1955年初曾调入高凌云任医师、付院长，于1957年被免去职务，由内科主任张丙辰继任业务付院长。

筹建期暂借国棉三厂2800平方米的宿舍房屋办公。为了解决纺织企业职工诊病困难，一边基建，一边于1955年7月1日临时开诊，同时筹备临时病床收治病人。至1957年底医疗上已设置了内儿、外、妇产、中医、皮肤、五官、口腔、针灸等临床科室及检验、放射、药房、手术、供应等医技辅助科室。病床由三十多张逐步扩充到1957年底的75张。院办公室配备了医政干事（段奇焕）及病案统计（余荅），并初步建立了一套医疗制度，初具一个综合性医院的雏型。1957年底有职工220人。

基建工作于1956年一季度完成了征地手续，院址位于桐柏路和协作路（节约路）的西南隅，占地66.13亩（44087.5平方米）其中主要建筑为一幢三层工字楼，建筑面积6950平方米，能容纳日门诊量600人次和病床200张，投资总额295万元。新院于1957年11月1日竣工验收，至年底各科室全部迁入新址。医院正式命名为河南省纺织管理局医院。

1957年底医院院长为钱正才（兼党支部付书记）、付院长赵頔（兼书记）和张丙辰（兼内科主任）。

二、发展阶段（1958年1月至1966年5月）

医院迁入新址后，有病床240张，分内科、妇产科、外科、小儿科及传染隔离病房等五个病区。妇产科设有婴儿室、产房和待产室。外科领导手术室（包括麻醉）。此外成立了门诊部和保健科。

1960年后成立了同位素室、心电图室、病理室及制剂室等，分别由门诊部、内科、检验科及药剂科领导。

为了培养人才，医院受省纺织管理局委托，在1956年至1968年先后开办了三期卫生人员训练班和三期卫生学校，结业的中初级卫生人员共158人。

1960年后医院对外单位职工及群众开放，门诊量逐年增加。1966年由省纺织