

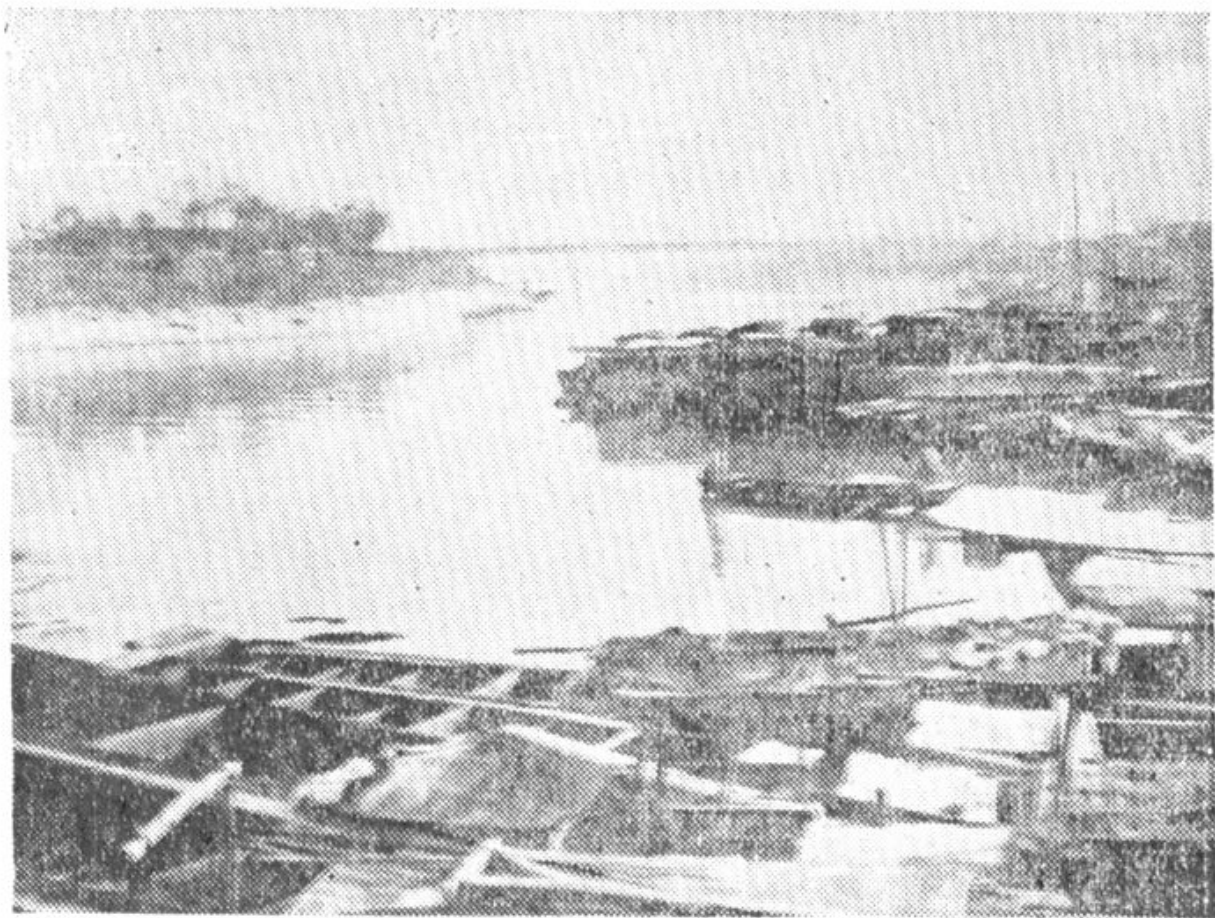
三河镇小志

肥西文史委

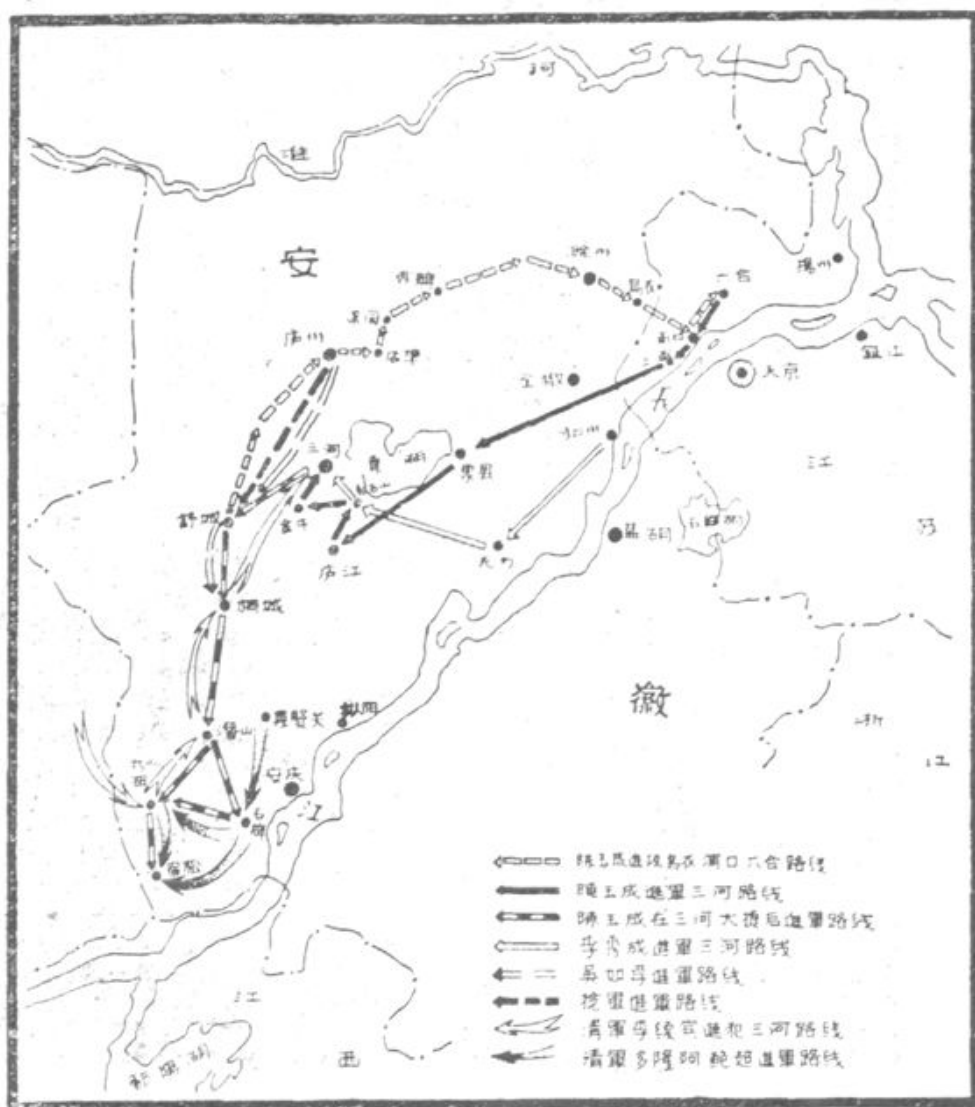
三河港一角

陈锡银 摄

(图一)



三河大捷形势图



三河大捷形势图

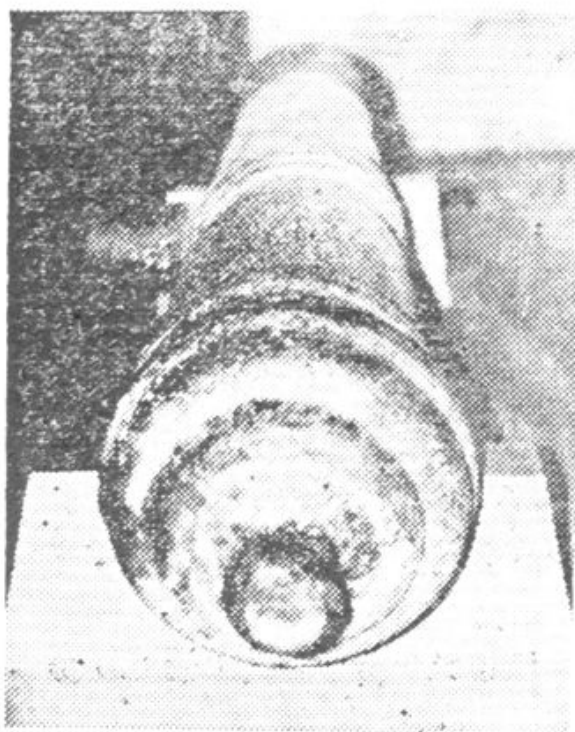
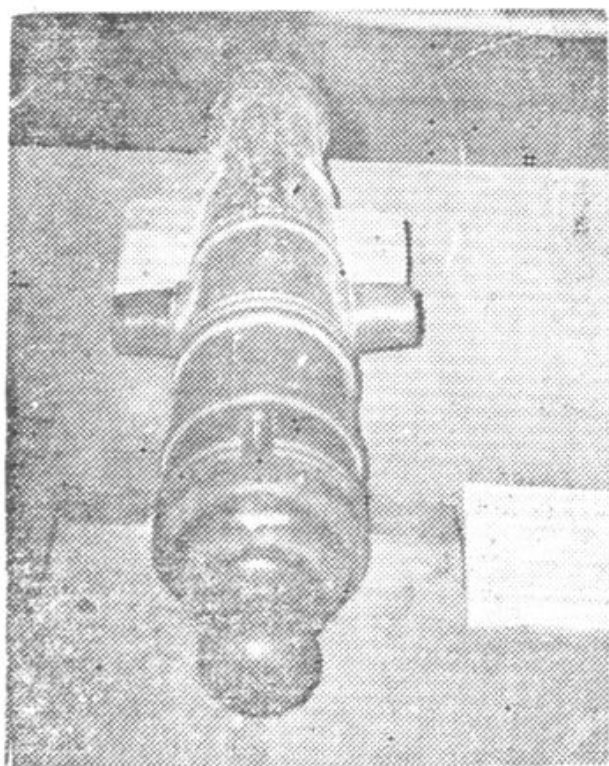
(复制于南京太平天国博物馆)

(图二)

太平天国铜炮：

50年出土于三河镇。炮身铭文：上部为：“太平天国辛酉十年本月吉制，九门御林朝王宗谒天义陈正铸炮创造。”下部为：计重叁百斤，吃粉壹斤。”

(图三)



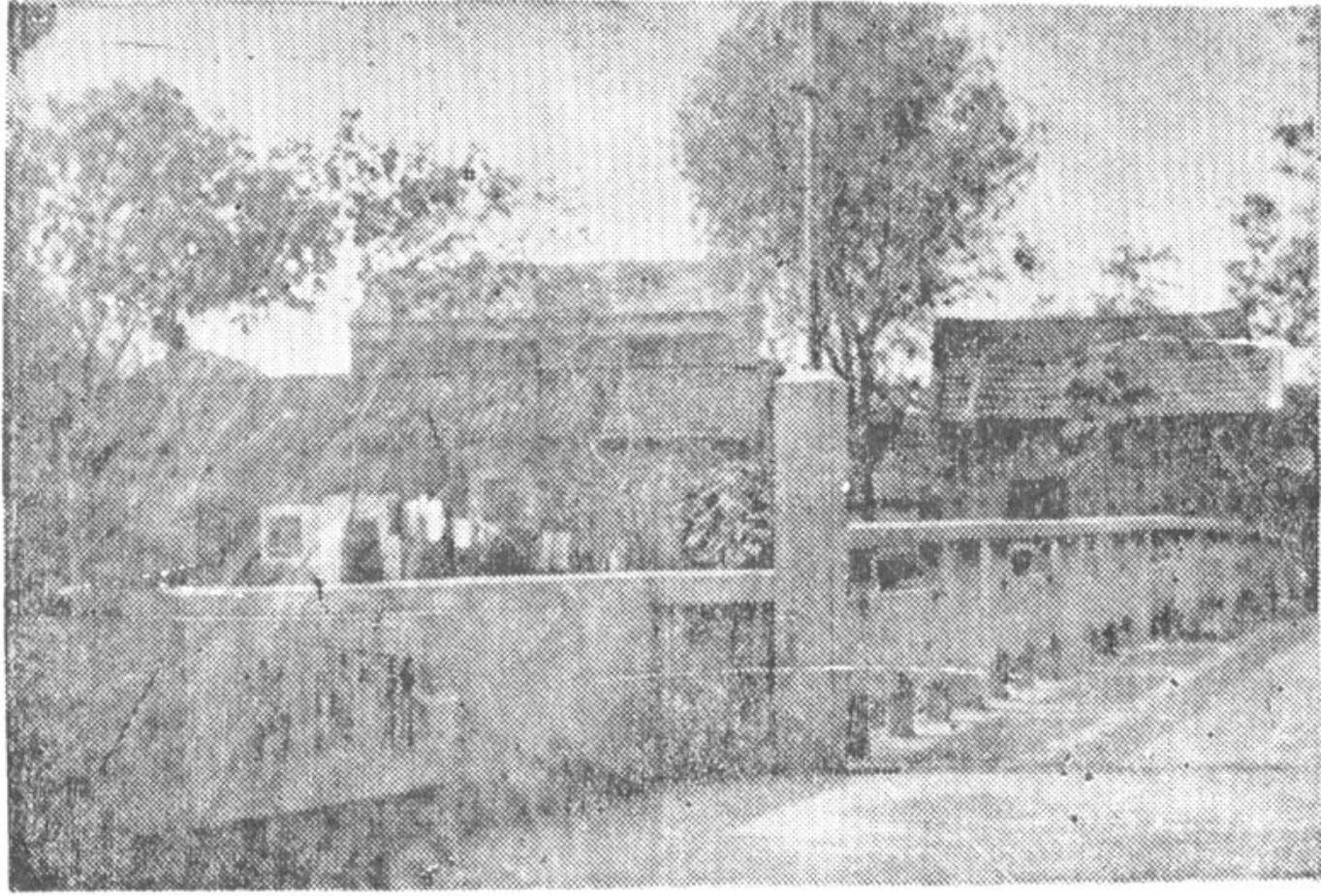
太平天国铁炮：

57年出土于三河镇木瓜园。炮身铭文为：“太平圣炮，安徽省造。”

这两尊炮现存南京太平天国博物馆。

陈锡银 摄

(图四)



三河鹊渚桥一角

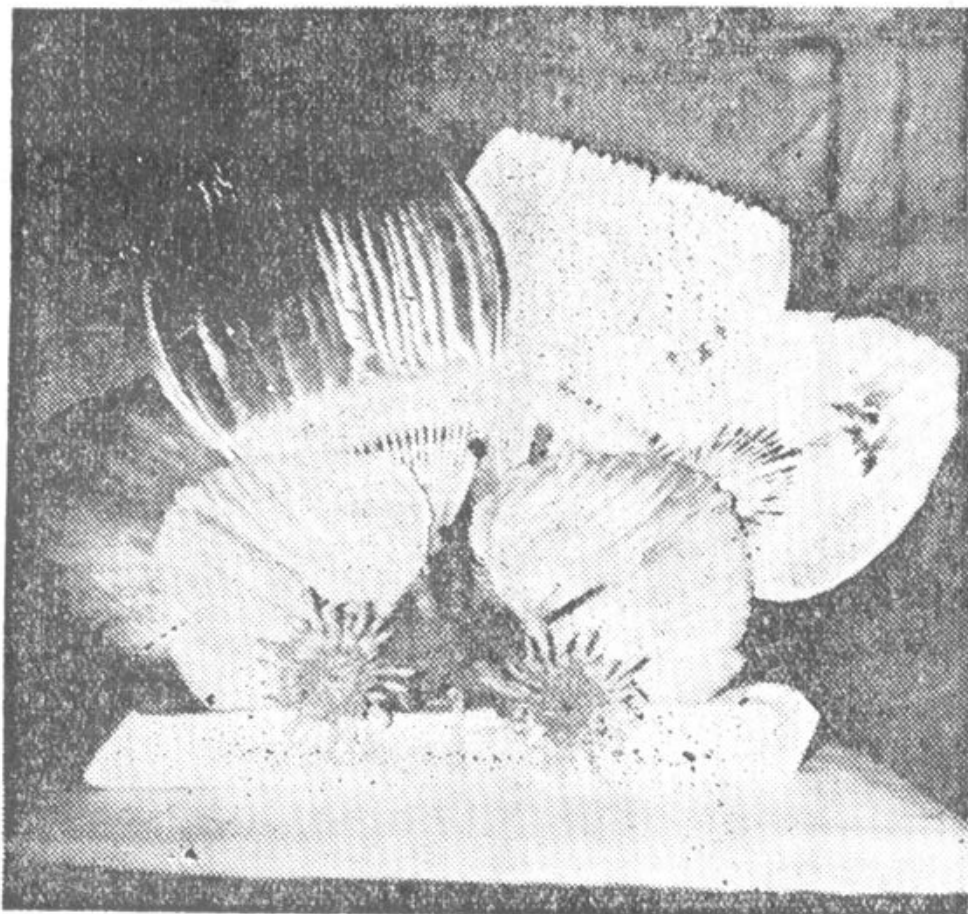
陈锡银 摄 (图五)

三河酒厂生产的
糯米陈酿和巢湖甜
酒。

陈锡银 摄

(图六)





三河羽扇厂生产的羽
毛扇。

陈锡银 摄

(图七)

序

三河镇位于合肥南八十里的巢湖西岸，有二千多年历史，古名“鹊渚”，为兵家必争之地。一八五八年（清咸丰八年）十一月，太平天国将领陈玉成、李秀成、吴定规，在三河人民支援下，于此歼灭湘军悍将李续宾、曾国华部六千余众，取得了近代史上有名的“三河大捷”。老人们关于“九垒”的回忆和解放后在三河西北五里之地木瓜园出土的铁炮，是那次历史鏖战的见证。三河镇地处肥（西）、舒（城）、庐（江）三县交界，丰乐河、杭埠河汇合于此，具有“外环两岸”、“中峙三洲”的独特地貌。周围河流纵横，圩堤交错，素称“鱼米之乡”。历来商贾云集，车船辐辏。稻米鱼虾，山货特产，京广百货，经此集散，流向四面八方，故又有“皖中商品走廊”之称。

如今，三河古镇充满生机，更是一片欣欣向荣景象，已从过去纯消费集镇，变成生产、贸易齐头并进的新型集镇。工业产品达三百余种，八种产品畅销国外市场。一九八三年工业总产值一千四百五十四万元。商业饮食服务业网点星罗棋布，一九八三年商品销售额达到五千四百多万元。文化、教育、卫生事业发展很快，现有完全中学，初级中学各一所，小学四所、幼儿园一所，为国家培养了大批人材。镇内

有医院一所，医疗站七个。电影院、剧场、文化馆俱全，群众生活丰富多彩。

三河交通十分便利，水路上达大别山东麓，下穿巢湖，抵合肥、芜湖；公路通舒城、上派、合肥等地。随着三河大桥的建成，公路将穿镇而过，连舒城，贯庐江，达枞阳，勾通黄山旅游区。今日的杨婆圩，即将成为高楼耸立，绿树成阴的新镇。计划到一九九〇年，修通环镇马路，开辟三个农贸市场，建设新型的工厂区、商业区、文化区和居民区。今日的污水河将治理疏通，还其清水长流的水乡古镇风貌。

岁月流逝，沧海桑田。县政协文史委员会组织编写的这本《古镇三河》，较全面地反映了三河镇的历史风貌，为我们提供了翔实的资料。这是一件有意义的工作。它嘉惠后人，启迪来者，将对我镇物质文明和精神文明建设起着借鉴及促进作用；亦为《三河镇志》的编写打下良好的基础。这是值得我们庆贺和感谢的。

中共肥西县三河镇委员会

肥西县三河镇人民政府

一九八四年十二月

目 录

序 中共肥西县三河镇委员会
肥西县三河镇人民政府

古 镇 春 秋

- 三河史话..... 马 骥 (1)
太平军三河大捷..... 莫 奇 (12)
三河人民的民主革命斗争..... 范先荣 (16)
日本侵略军在三河的暴行..... 陈锡银 (23)
三河军民的抗日活动..... 王达然 (28)
三河解放及市政权建立..... 汪自恒 (34)
孙仲德同志在三河商装队..... 赵理珊 (38)
余衡同志在三河的革命活动..... 曹 萍 (42)
回忆余衡同志..... 刘业建 (47)
故乡之恋..... [美国] 丁玉麒 (50)

教 育 文 化

- 三河中学简史..... 陈 康 (54)

私立三河中学校歌	马 骥 供稿	(62)
学塾改进会	夏仰之	(63)
庐剧《小辞店》与三河	偶 然	(64)
赵劭希先生传略	刘倚天	(68)
三河文物古迹	莫 奇	(72)
三河基督教简史	王恩文 方忠常	(77)

诗 文 选 粹

月夜舟自三河归(诗)	[明] 崔 冕	(82)
孤山舟中(诗)	[清] 李恩绶	(83)
三月,是少年——故乡纪行(诗)	刘祖慈	(84)
三河对联选辑	北 斗 整理	(89)
早点(散文)	刘祖慈	(91)

商 业 医 药

皖中“商品走廊”——三河镇	新华社记者 姚燕戈 王礼贶	(97)
解放前三河行店概况	颜德恺	(101)
三河米业	王济生 毛玉发等	(106)
三河名菜名点	沈国银等	(111)
三河解放前私营商业的人事管理方式	岳松乔	(118)
三河医药概述	刘逸非	(120)

- 周春和及孙大生药号……………刘逸非 (123)
 三河“一鸣诊所”……………夏仰之 (127)
 光绪二十二年三河种牛痘告示碑文……………
 ……………倪运西 供稿 (129)

工 业 交 通

- 三河纺织业今昔……………徐传钊 (131)
 三河名酒……………三河酒厂供稿 (133)
 驰名中外的三河羽毛扇……………三河羽毛扇厂供稿 (135)
 三河卷烟业的兴衰……………孔祥楨 (137)
 三河航运史……………航管站 水运公司供稿 (140)
 旧社会船工生涯……………赵士明 (148)

社 会 侧 影

- 隆武功丑闻……………王世瑛 (150)
 商装队及巢警队……………孔祥瀛 (152)
 肖竹樵血洗巢警队……………北 斗 (154)
 青红帮三河之争……………莫 奇 (158)
 我被骗六万元经过……………陈浩然 (159)
 解放前三河的烟、赌、娼……………北 斗 (161)
 合肥的“三县桥”……………戴 健 (166)

补 白：三河镇新发现李鸿章亲笔书信（15） 扬振宁与
三河（126） 阎王渡（153） 曾国藩挽李续
宾、曾国华（167）

图 片：三河港一角（插页） 三河大捷形势图（插页）
三河出土的太平天国铜炮、铁炮（插页） 鹊渚
桥（插页） 三河名酒（插页） 三河羽毛扇
（插页） 三河中学一角（61） 三河古碑
（76） 三河古城墙（122） 新竣工的三河
大桥（139） 李鸿章亲笔信（157）

征集文史资料启事.....（168）

后记.....（170）

本书发稿日期：一九八四年十二月

（本书内部发行）

三河史话

马 骥

三河镇地处巢湖西岸交通要冲，战略和经济地位，历来都很重要。《中国名胜词典》将“三河镇”列为“安徽名胜”。随着经济建设、旅游及编史修志等项工作的需要，人们对这个古镇的历史日益重视，但一直未有对此进行系统研究和论述的文章。本人不揣浅陋，拟就此作一初步探讨。本文在进行沿革的探究和史迹的钩沉时，将对古今史、志、典籍中有关“三河”史实的误说作些辨析。不妥之处，尚待大家指正。

（一）三河起源及先秦时期

三河镇的起源，与巢湖有直接的关系。

巢湖，古亦称焦湖，它的形成约在距今一亿三千万年的燕山运动后期。在一百万年前就基本稳定下来。巢湖形成以后，起初是很大的，今之白湖及杭埠河，丰乐河的下流皆属其范围。后来，由于沿岸丘陵冲积物淤积尤其是舒城西山大量泥沙的流入，使湖面逐渐缩小，成为今天的面貌。

在三河镇，历来相传本地原是巢湖中小洲，因鸟类栖息其上，名曰“鹊渚”；后来渔人结庐避风，始有人住；由于

泥沙淤积，渐渐与湖岸相连，成为陆地。这个传说与巢湖西岸的变迁史是完全吻合的。三河镇河南下横街旧城门上，原有“古鹊渚镇”四字（1950年拆毁），城门北有一古代木桥名“鹊渚桥”（1969年毁于洪水，1982年重修为水泥桥），这块街区在1949年前为“鹊渚保”（保、甲是旧基层行政单位），其南侧的“斑鳩园”（今砖瓦厂及油毡厂一带）地势在三河镇最高，名称亦与鸟类有关。这些都有力地证明了三河起源的传说。

巢湖西岸地区，很早就有人类活动。夏、商时期，这里为“东夷”，“淮夷”之地。大禹治水时，分天下为九州，这里属“扬州”（《尚书·禹贡篇》）。商、周时期，在今舒城、庐江等地，活动着“群舒”部落，（亦称为“国”）三河属其中的“舒鳩”（在今舒城中部和东部）等国活动范围。

春秋时期。（鲁）僖公三年（公元前657年），原在北方（今泗县）的徐国人侵占了舒地，三河属徐。僖公十五年（前645年），楚国的势力从南方伸过来，逐走徐人。三河之地属楚。公元前580年左右，本来偏处江南的吴国强盛起来，逐渐向北发展，吴楚两国在群舒之地和巢湖长期战争，三河成为重要战场。著名的“鹊岸”之战就发生在这里。

据《左传》记载：“昭公五年（公元前537年）冬，十月，楚子以诸侯及东夷伐吴。遽不设备，吴人败诸鹊岸”。

晋代军事家、学者杜预在“鹊岸”下注曰：“庐江舒县有鹊尾渚”。

杜预指出晋代庐江郡舒县“有鹊尾渚”，但没有确指它在舒县何地。后世的历史、地理、方志、词典等书籍对此众

说纷纭。笔者认为，春秋“鹊岸”，晋“鹊尾渚”即三河镇之地。理由是：

· 宋王象之《舆地纪胜》卷四十五云：“鹊岸在舒城县”。清嘉庆《续修庐州府志》卷三在引《舆地纪胜》这段话后说：“今考在县东北六十里”。

按舒城东北六十里之处，正是三河镇。

· 清初顾祖禹《读史方舆纪要》及嘉庆、光绪《舒城县志》皆明确写道：“三河，鹊尾渚在此，即鹊岸，旧有鹊亭”；“三河，县东北六十里，亦名三汊河，相传即古鹊尾渚，北岸合肥界。”

· 这些说法与三河起源的传说及三河的地理位置相符合，也符合杜预的注文。

可是，从古至今。关于“鹊岸”、“鹊尾渚”，还有另外一些比较流行的说法，且多出自权威性的史、志典籍。但经考证这些说法皆不能成立，如：

甲)、唐杜佑《通典》说鹊岸“在大江中”；唐李吉甫《元和郡县志》说在(铜陵)“鹊头山”；《续修庐州府志》说在“繁昌三山”。按：这几说皆在大江以南，古舒县在江淮间，从不包含江中或江南地，故此几说与《左传》杜注明显矛盾。

乙)、明、清《一统志》、《续修庐州府志》、《中华大字典》、《古今地名大辞典》、《中国历史地图集》等说鹊岸在无为江岸。经考：无为从两汉至晋，皆为居巢、临湖、襄安三县地。並不属舒县。故此几说亦不符合《左传》杜注。

根据《左传·昭五年》对鹊岸之战前后楚军行动的叙述

(原文略)也可清楚地看出,这次战役是在巢湖之滨进行的,并未涉及到江边:楚军与繁阳之师在淮北的夏汭(《中国历史地图集》注在安徽省凤台县境)结集,然后东向伐吴。其前锋在鹊岸被吴军战败,楚大军赶到鹊岸附近的“罗汭”(史、志皆未详何地,笔者认为即庐江县罗埠河,在三河镇南三十里)抓住前往鹊岸犒军的吴王之弟。楚军向东进军最远处为“莱山、南怀、汝清”(清江永《春秋地理考实》云“在今江淮间”。)根本未到江边。楚看吴国“有备”、“不可入”,遂于“坻箕山”(《明一统志》卷十四注:即巢县东南三十七里脚跚山。)“观兵”(阅兵)后,“无功而还”。由此:“鹊岸”在地处巢湖西部的三河镇之地而非在沿江,甚明矣。

公元前510年,吴军在伍子胥的指挥下击败楚军,三河之地属吴。公元前473年,越王勾践灭吴,把江淮间地复还给楚。自此至战国时期,三河皆属楚。

秦朝实行郡县制。三河属九江郡。

在秦以前,三河地名“鹊渚”、“鹊岸”。

(二) 汉、晋时期

汉初,三河先后属英布的九江王国,及刘长的淮南王国。文帝六年刘长谋反死。十年后又封刘长子刘安为淮南王(都寿春);刘勃为衡山王,都六(今六安)。三河地处淮南、衡山两国交界处。武帝时两国废为九江、庐江郡。自此至晋代,三河皆在庐江郡的舒县及九江郡的合肥县分界处。