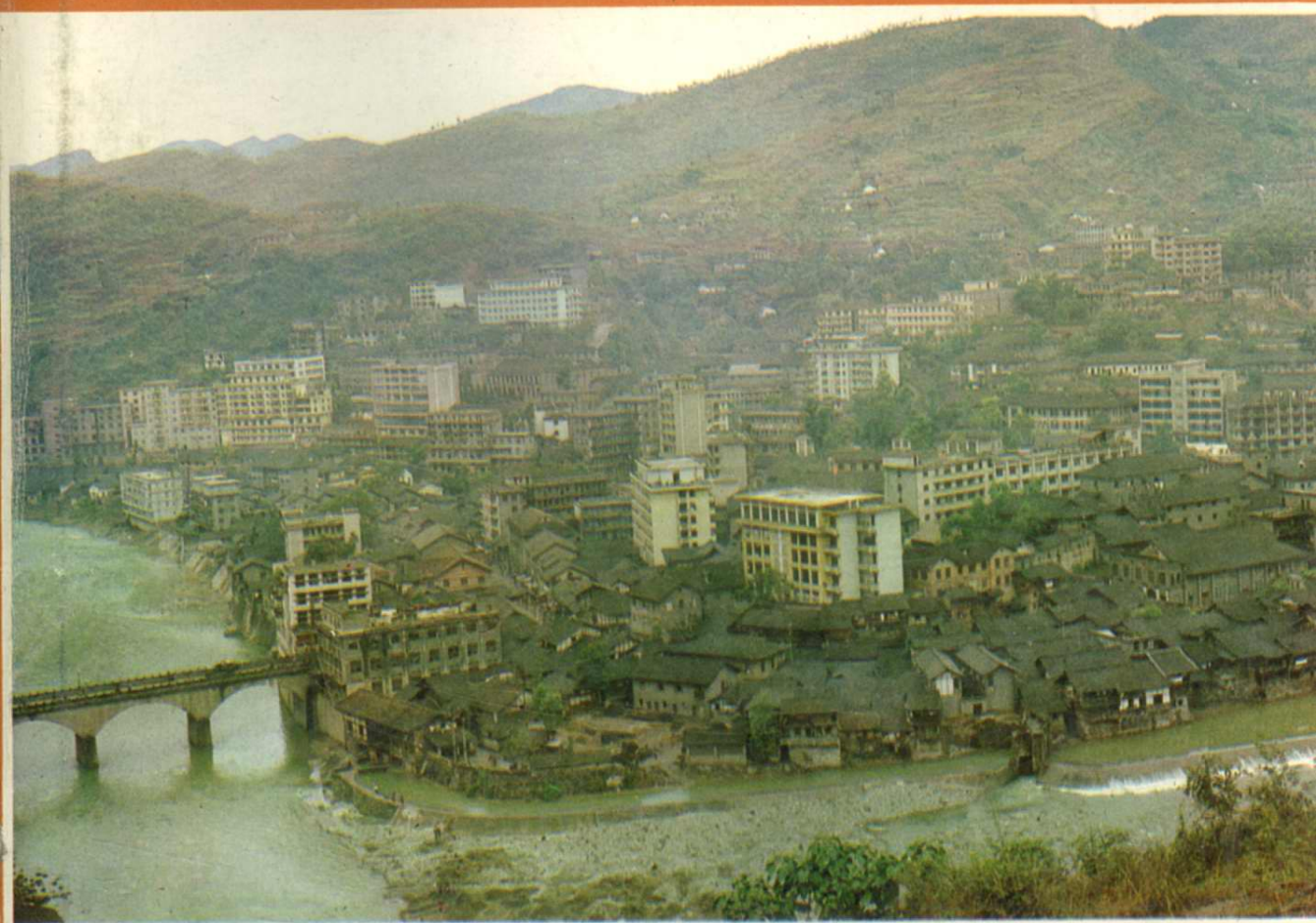


四川省地名录丛书之一〇七。

016885

四川省

南江县地名录



四川省南江县地名领导小组编印

一九八三年三月一日

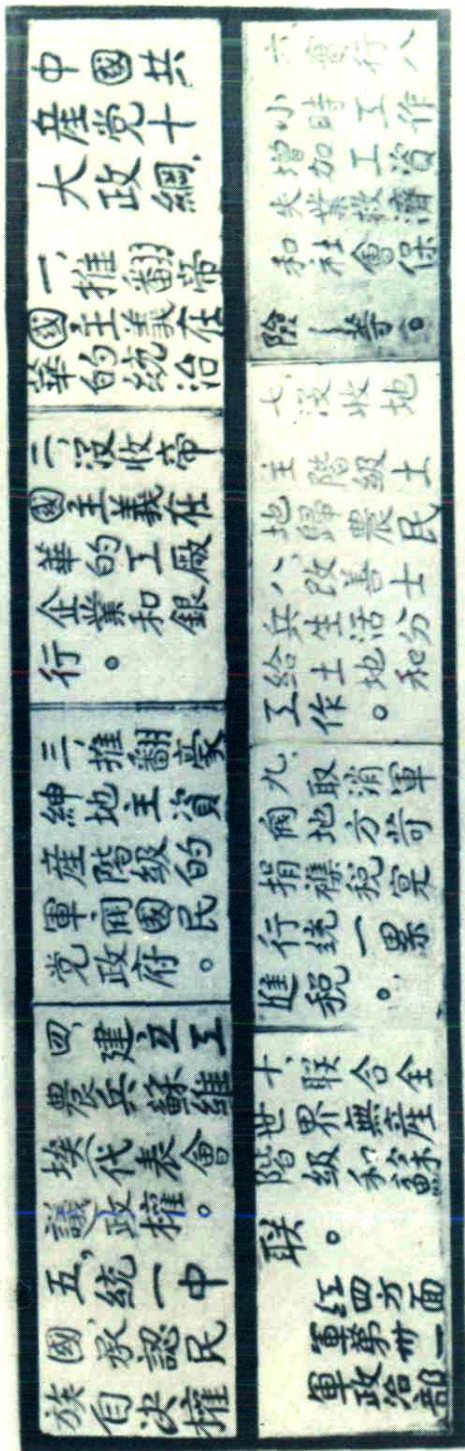
四川省南江县地名录

SICHUANSHENG NANJIANGXIAN DIMINGLU

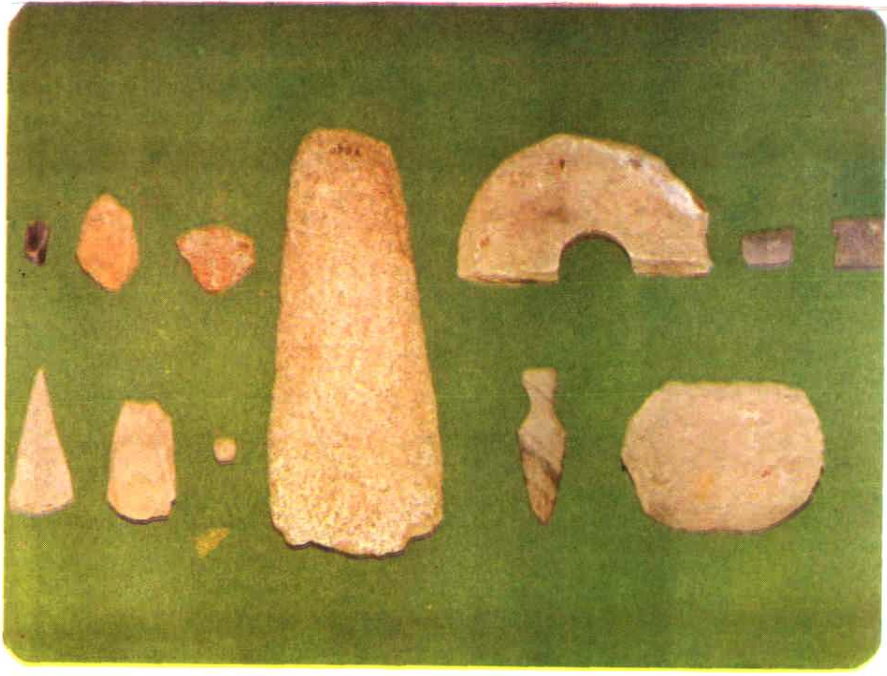
(内部资料)

四川省南江县地名领导小组编印

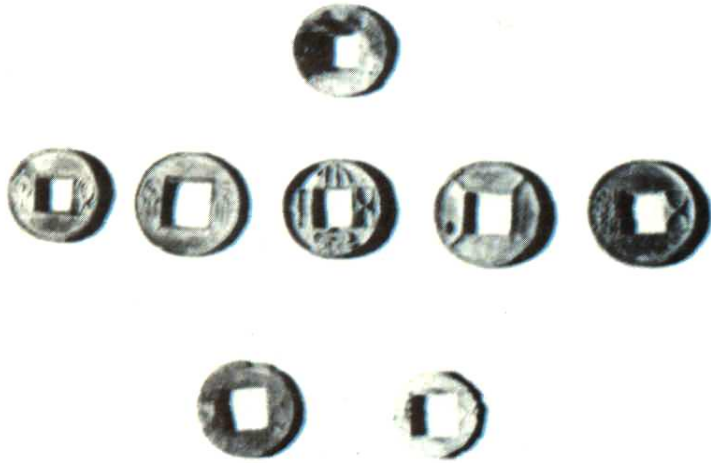
一九八三年三月一日



1933年1月，徐向前等同志率領紅四方面軍解放南江后，分設南江、長赤兩縣，在建立縣、區、鄉、村蘇維埃政權的同時，建立起18個區委和76個鄉黨支部，發展中共黨員，實行土地革命，開展武裝鬥爭。圖為紅四方面軍第三十一軍政治部刻在八廟啞石壁上的《中國共產黨十大政綱》。原件長6米，寬1.2米，1951年運往北京軍事博物館。”



南江，历史悠久，约在公元前六、七千年就有了人类的活动。图为城东阳八台出土的新石器遗址部分遗物。左上：1.木炭核；2.红烧土；3.绳纹陶片；下：1.石凿（残）；2.石斧；3.陶珠；右上：1.纺轮；2.刮削器；右下：1.石矛；2.石犁；中：石锄。



图为赶场溪出土的古铜币：

上：半两（公元前221—207年）秦始皇统一中国后铜铸币；

中：王莽时左1.货泉（公元14年）；2.布泉（公元14年）；3.大泉五十（公元7年）；

4.四出五铢（公元186年）；5.方折五铢（公元前118年汉武帝时铸）。

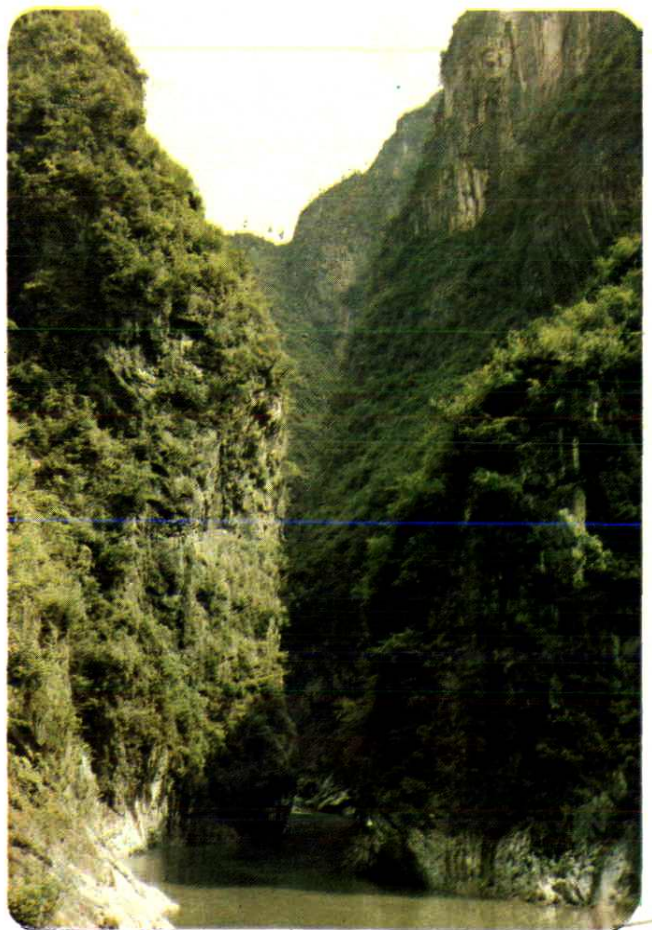
下：左1.铁五铢（公元523年铸）；2.剪边五铢（公元190年时铸）。

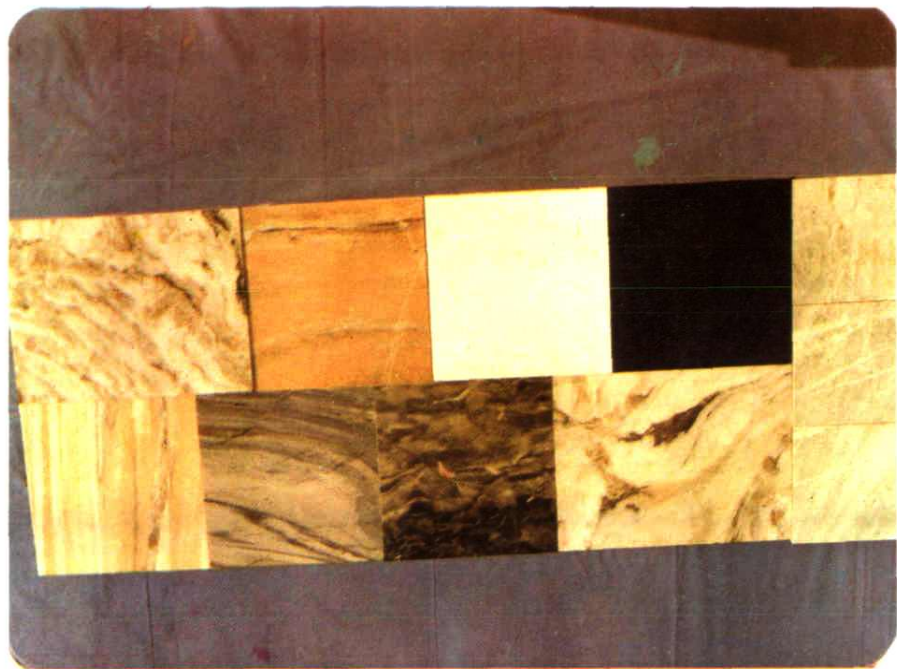


图为达县地区游览胜地之一——南江皇柏林一角。

南江，古有“川北岩疆”之称，巍巍群峰多姿，潺潺碧水山泉，苍苍林海，山光物态弄春辉，景色十分秀丽。

图为坪河公社境内鸳鸯峡一角。

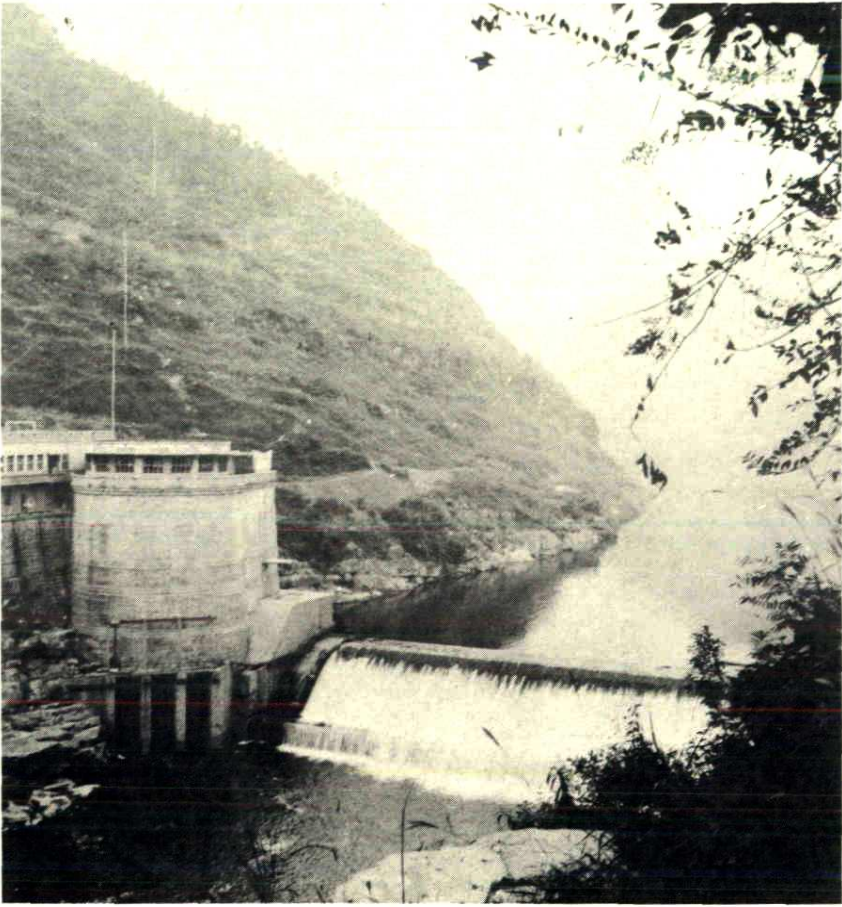




图为南江大理石厂生产的红、绿、白、黑、灰、浪花、五彩等大理石板。

图为中共南江县委办公楼用五彩大理石板镶成的大理石柱，呈现出山水花纹；用大理石子铺成的彩色水磨石地板，光滑结实，美观大方。





南江水利资源丰富，截止1980年底，拦河截沟建成水电站129个，机组145台，6767瓩，年发电量629万度。

图为下两电站一角。



图为玉堂水库一角

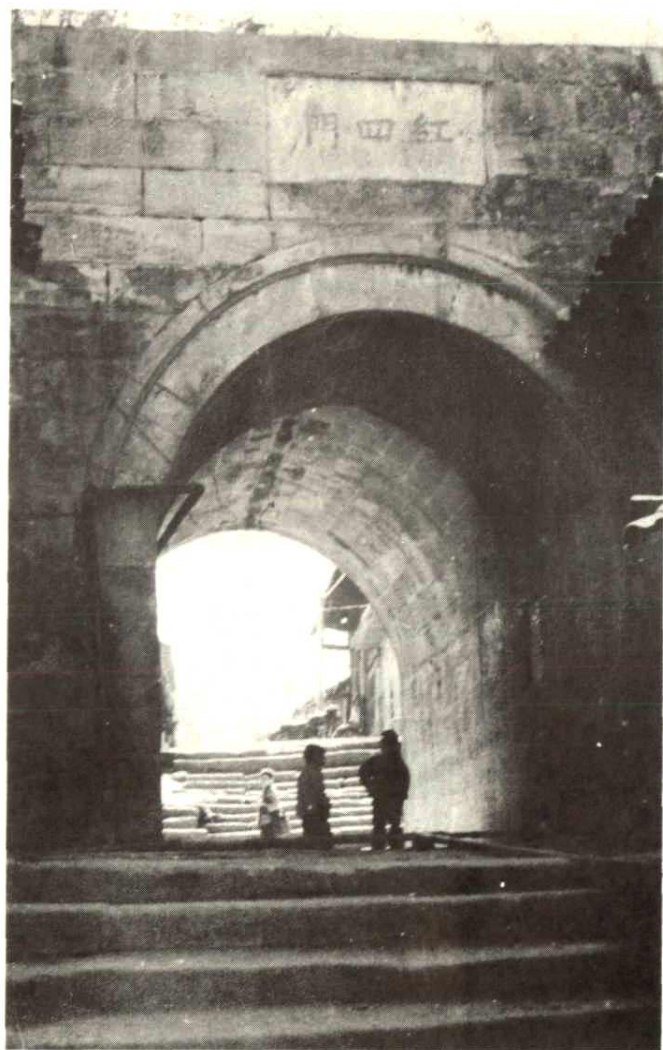


图为南江峡石（又称墨玉）石刻工艺品：泰山石屏、莲花笔洗、墨盒、巴山笔架、柳泉饮马笔筒、砚台。



南江是红四方面军创建的川陕革命根据地的一部分。

图为四川省重点文物保护单位——长赤禹王宫，建于明代。1933—1935年为川陕省长赤县苏维埃（工农民主政府）和红四方面军三十军兵工厂。



图为红四门一角。



茶叶,是南江传统骨干土特产品之一,茶树培植面积达35227亩,最高年产茶叶达70万斤。图为红顶公社茶场一角。



南江刺梨为野生植物,其果每100克含Vc高达1000—4500mg,比果中之王猕猴桃高近20倍,比桔子高三、四十倍,比蔬菜类高150倍左右,同时还含胡萝卜素,硫胺素、核黄素等多种维生素和钙、镁、铁等人体所需的多种物质,营养十分丰富。日本证实Vc抗癌效果达100%,1981年,南江茶果站黄述等同志变野生刺梨家种成功。

图为南江刺梨一束。6



图为兴马公社红岩观大队银花园一角。



生漆，是南江大宗土特产品之一，自明代便开始生漆采割利用。解放后，更加重视生漆发展，最高年产达6万斤。它有防腐、防潮、耐高温、光泽美观等优点。是国防、化学、石油、采矿、纺织、印染等工业和外贸出口的重要物资。



南江县是全国油橄榄适生中心区，四川省油橄榄生产基地县。
1976年后引种发展油橄榄达40万株。
图为南江县油橄榄管理所培植的油橄榄园。



图为光雾山林区一角。



图为南江县赶场养鹿场一角



图为元顶子牧场和北极种畜场培育的南江黄羊。

目 录

一、南江县地图	
二、前言	
三、南江县概况.....	(1)
四、行政区划和自然村	
南江镇概况.....	(7)
小河区概况.....	(10)
小河公社.....	(12)
石矿公社.....	(17)
碾盘公社.....	(21)
水洞公社.....	(26)
桥坝公社.....	(30)
沙河区概况.....	(34)
沙河公社.....	(37)
赤溪公社.....	(44)
燕山公社.....	(50)
八庙公社.....	(54)
金盆公社.....	(58)
高塔公社.....	(62)
团结公社.....	(66)
乐坝公社.....	(71)
长赤区概况.....	(74)
长赤公社.....	(77)
红光公社.....	(84)
傅家公社.....	(89)
红顶公社.....	(93)
红四公社.....	(98)
竹岭公社.....	(104)
红五公社.....	(108)
天池公社.....	(112)
侯家公社.....	(116)
九顶公社.....	(120)
双桂公社.....	(124)
正直区概况.....	(127)

正直公社	(130)
凤仪公社	(135)
朱公社	(139)
花桥公社	(143)
黑潭公社	(147)
和平公社	(152)
双流公社	(157)
善船公社	(161)
下两区概况	(165)
下两公社	(168)
元潭公社	(172)
凉水公社	(176)
东垭公社	(180)
高桥公社	(185)
平岗公社	(189)
长征公社	(193)
仁和公社	(196)
大河区概况	(201)
大河公社	(204)
石滩公社	(210)
关门公社	(215)
兴马公社	(220)
瓦池公社	(224)
白院公社	(228)
北极公社	(233)
赶场区概况	(237)
赶场公社	(240)
关路公社	(245)
关田公社	(249)
红岩公社	(253)
旭光公社	(257)
桥亭公社	(260)
沙滩公社	(264)
贵民区概况	(268)
贵民公社	(271)
沙坝公社	(275)
西清公社	(279)
柳湾公社	(283)
新立公社	(287)

红星公社.....	(290)
汇滩公社.....	(293)
上两区概况.....	(297)
上两公社.....	(300)
关坝公社.....	(304)
寨坡公社.....	(309)
光明公社.....	(313)
玉泉公社.....	(316)
桃园公社.....	(319)
槐树公社.....	(323)
杨坝区概况.....	(327)
杨坝公社.....	(330)
坪河公社.....	(334)
流坝公社.....	(339)
甘溪公社.....	(342)
新民公社.....	(345)
五、自然地理实体	
光雾山概况.....	(349)
铁船山概况.....	(350)
南山概况.....	(350)
南江概况.....	(351)
小巫峡概况.....	(352)
六、人工建筑	
玉堂水库概况.....	(367)
下两电站概况.....	(367)
七、企事业单位	
达县地区南江伐木场概况.....	(369)
南江县玉米原种场概况.....	(370)
南江县柞蚕种场概况.....	(371)
国营南江县沙坝林场概况.....	(371)
国营南江县大江口林场概况.....	(372)
南江县大坝森林经营所概况.....	(373)
南江县沙河坝森林经营所概况.....	(375)
南江县元顶子牧场概况.....	(376)
南江县北极种畜场概况.....	(378)
南江县养鹿场概况.....	(379)
八、革命纪念地 名胜古迹 著名土特产	
长赤禹王宫概况.....	(383)
红四门概况.....	(384)