

008135

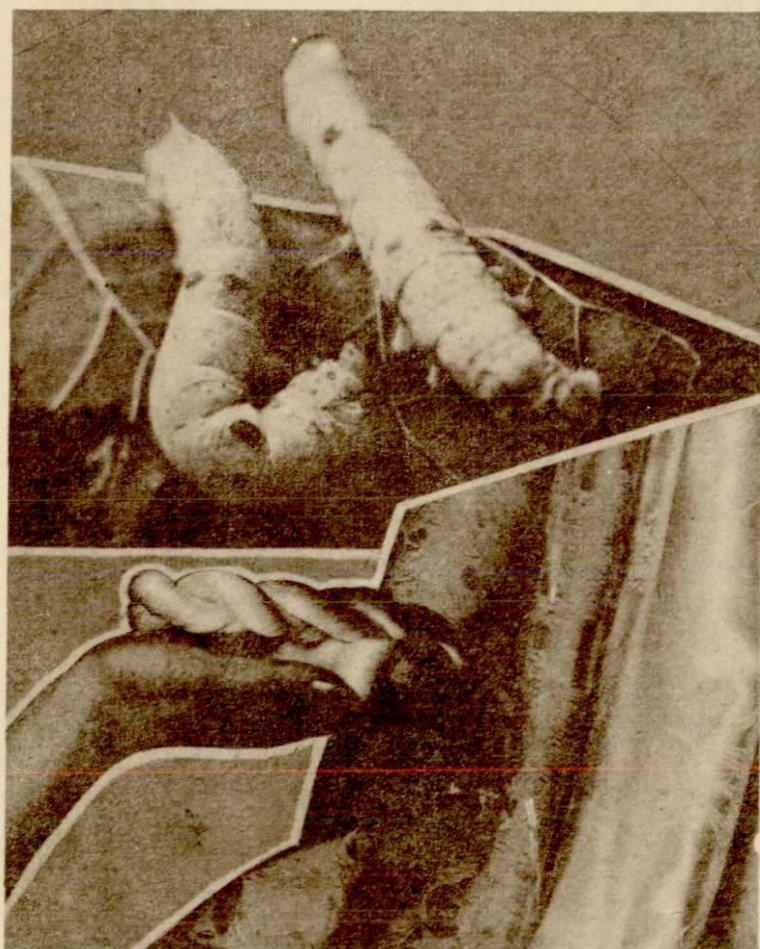
平昌县地方志系列丛书之十五

平昌县蚕桑丝绸志



平昌县蚕桑局编写领导小组编印

平昌地方志系列丛书之十五



平昌縣蚕桑絲綢志

平昌縣蚕桑局编写领导小组编印



平昌县蚕桑丝绸志编纂领导小组 及办公室工作人员名单

编纂领导小组：

顾 问	曾先喜		
组 长	杨朝松		
副 组 长	谢正德	王孝太	
组 员	潘广益	邓胜文	杨先智

办 公 室：

主 任	杨先智		
工作人员	孙 康		
主 编	杨先智	冉崇礼	
资 料 员	孙 康	赵朝冕	
指 导	龚山荣	谢长卿	
制 图	邓玉忠		
摄 影	何昌明		
审 稿	平昌县地方志编纂委员会		
封面题字	何巽之		
封面设计	杨先智		

發展香梨生產

富裕裕民

王恩進

九月
十日

充分利用山區優勢
大力發展蚕桑生產

余仕珍

五九年
十月

▶ 平昌县蚕桑局机关办公大楼



◀ 县人大会常委会主任周尚聪（前排中）和蚕桑局全体负责同志合影



《平昌县蚕桑丝绸志》编写领导小组成员合影



《平昌县蚕桑丝绸志》编写组正在改稿

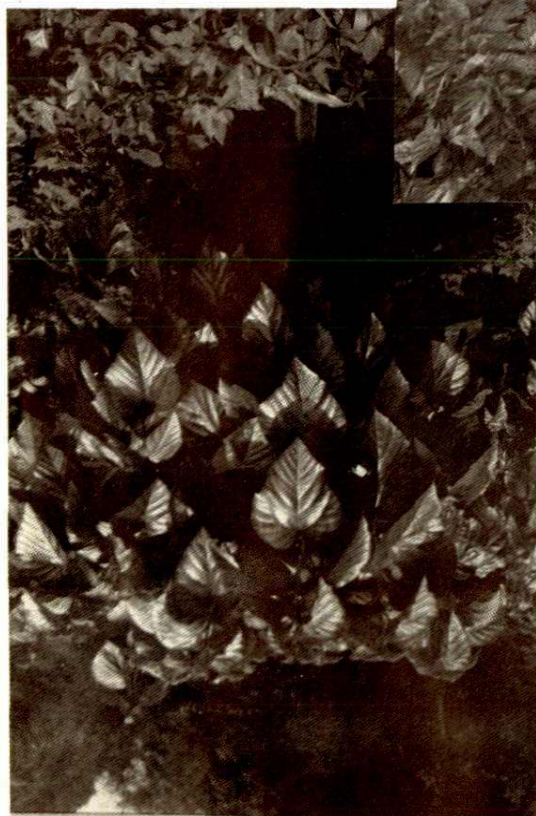
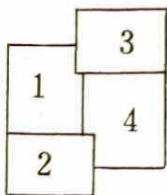




▲县蚕桑局中层干部合影

►县蚕桑局历年荣获先进单位部份奖状选





1. 灵山乡民意村嫁接后的良桑
2. 荔枝乡“四边桑”概貌
3. 荔枝乡成片密植桑园
4. 雷山乡金坪村赵仕全家门前一株 120 余年的老桑树

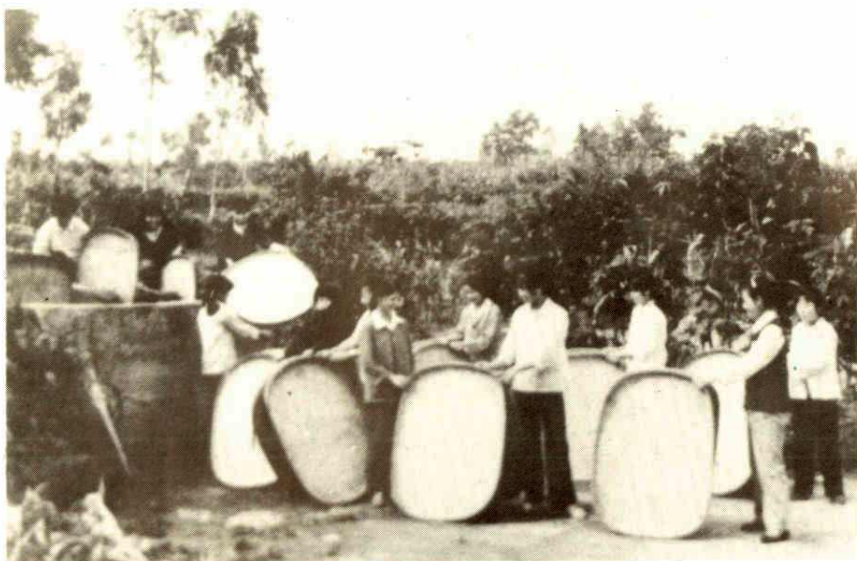
荔枝乡照灯村
养蚕专业户
孙友良家庭状况



养蚕专业户孙友良
家的小蚕共育室

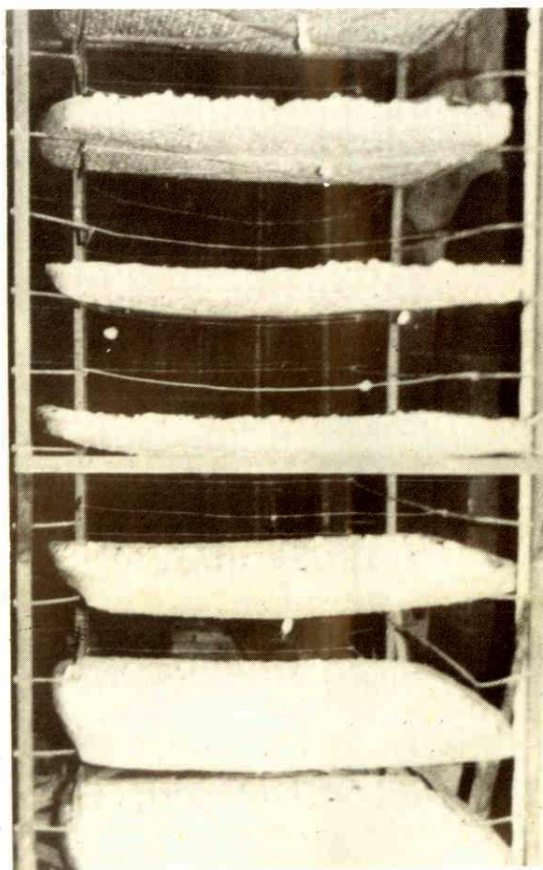
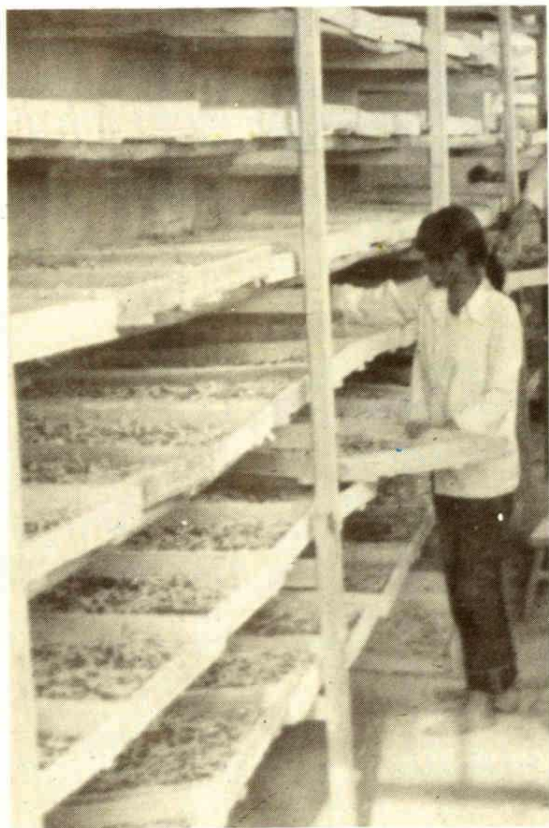
孙友良家的簇房





◀ 蚕农蚕具消毒

▼ 大蚕饲养管理



▲ 烘茧



◀ 笔山区蚕农售茧状况

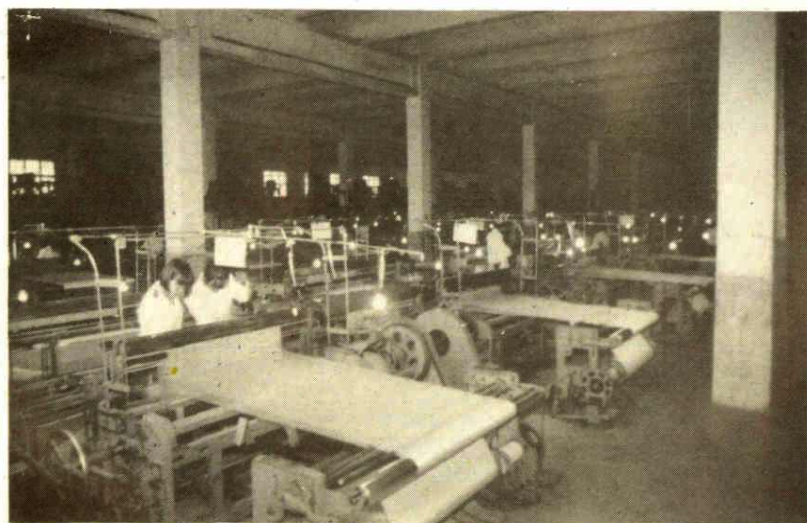
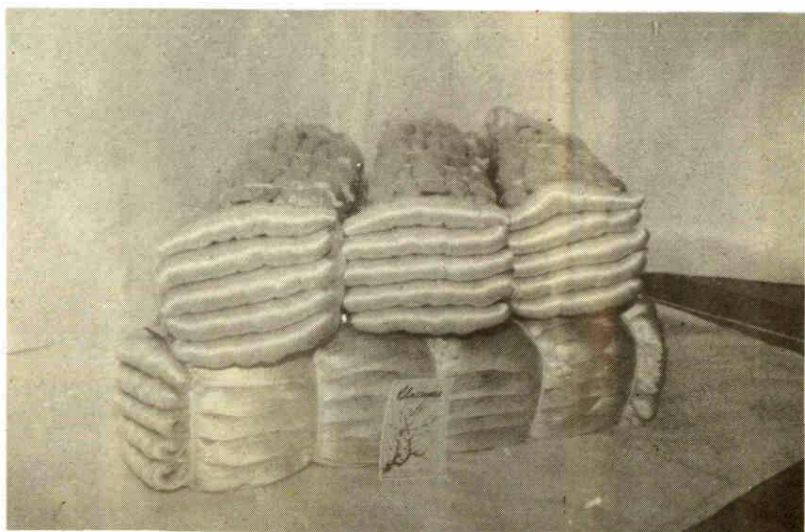
白衣茧站办公室及
财务会计达标情况





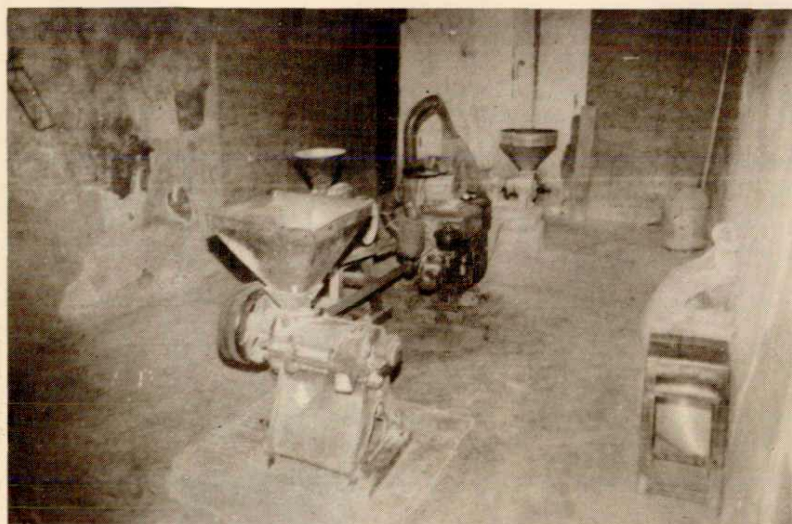
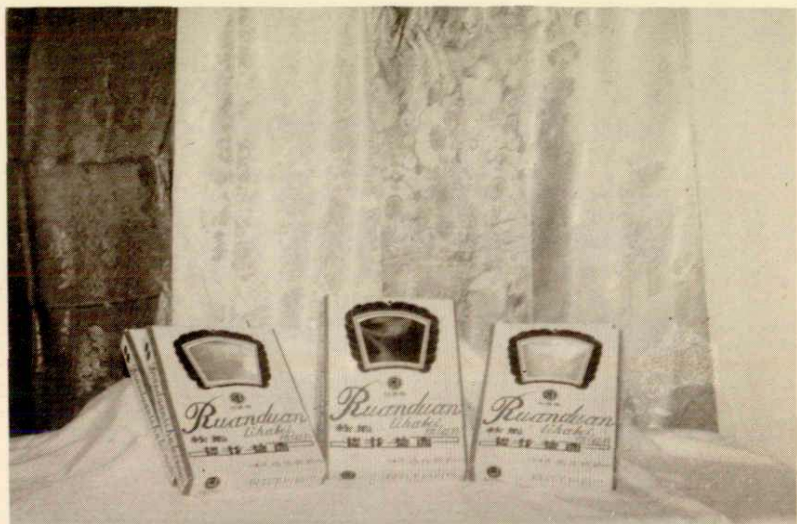
◀ 平昌县丝绸厂
制丝车间一角

平昌县丝绸厂生
产的“小梅花牌”生
丝



◀ 平昌县丝绸厂
织绸车间一角

平昌县丝绸厂
生产的提花被面及
各色绸料 ▶

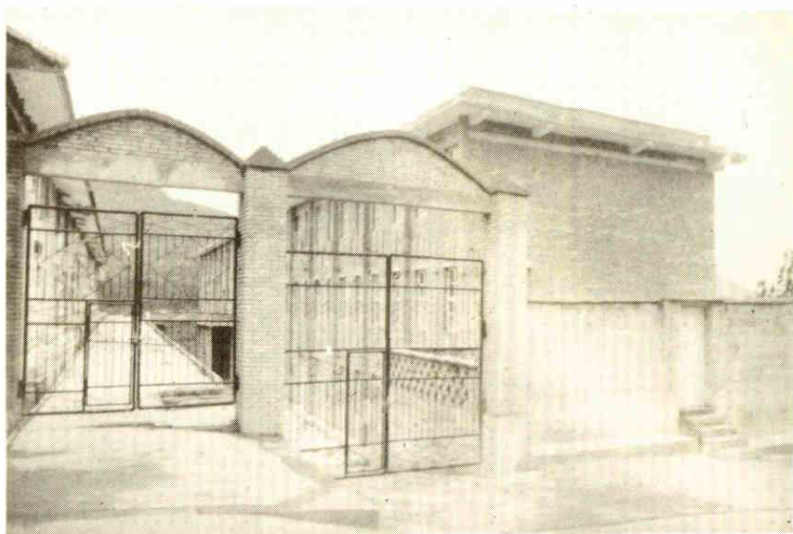


◀ 养蚕专业户孙友良家的
粮食加工机具

平昌县人民政府组
织检查组巡迴各乡监督
检查蚕茧收购情况 ▶



太平蚕种场一角

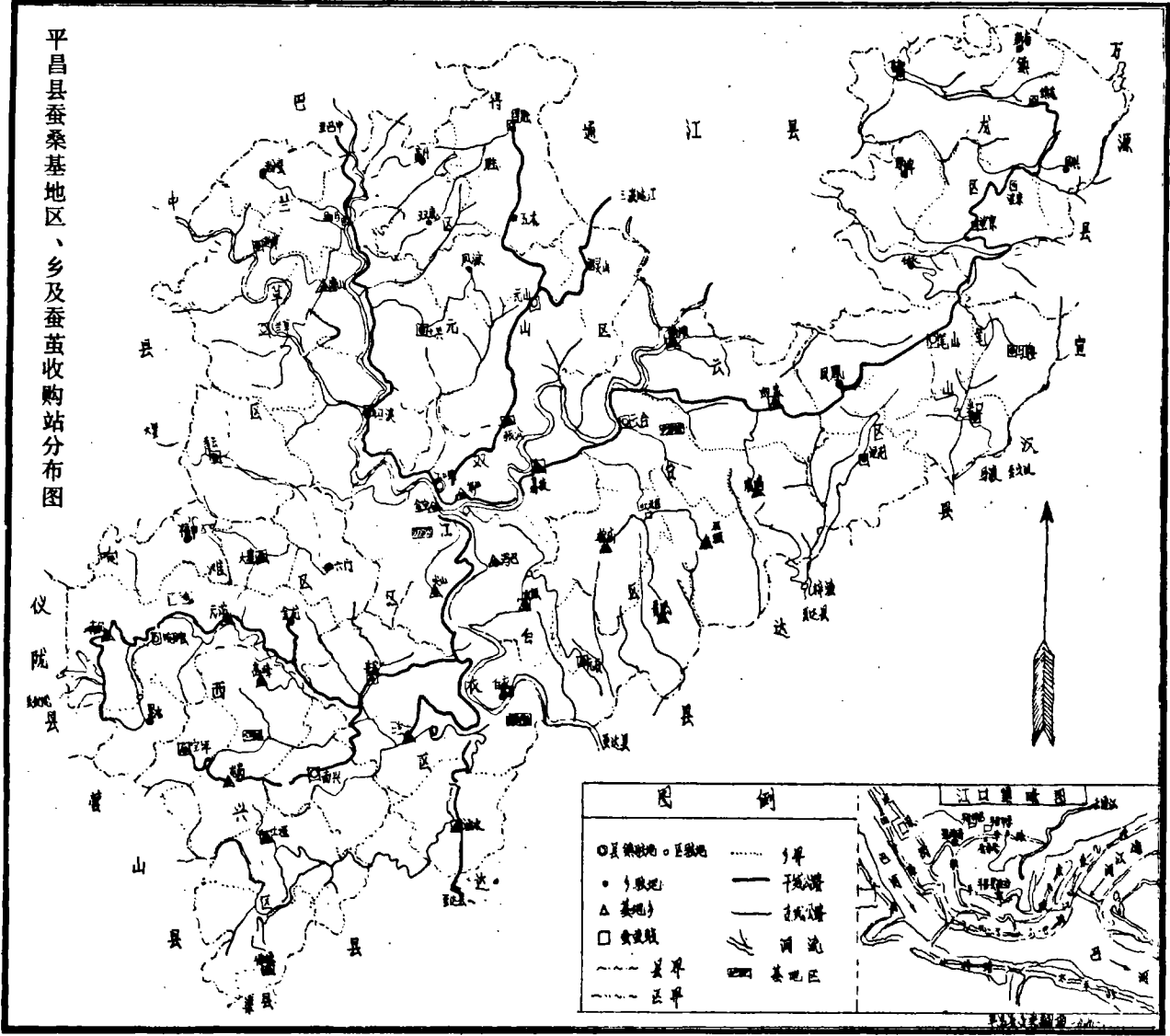


县局组织化肥、
兑现奖惩

双江区领导研
究蚕桑发展规划



平昌县蚕桑基地、乡及蚕茧收购站分布图



《平昌县蚕桑丝绸志》纲目

序 言	
凡 例	
概 述	1
大事记	5
第一章 机 构	15
第一节 业务机构	15
第二节 党群组织	22
第二章 桑 树	34
第一节 育 苗	34
第二节 植 桑	37
第三节 品 种	44
第四节 良桑嫁接	46
第五节 整枝养型	49
第六节 病虫害防治	51
第三章 养 蚕	53
第一节 概 况	53
第二节 制 种	54
太平制种场	54
雷山制种场	55
第三节 蚕种催青	61
第四节 小蚕共育	62
第五节 大蚕饲养	68