

005234

鐵驪火柴廠誌

刘映宏 主编

黑 龙 江 省
鐵 驪 火 柴 廠 誌

刘映宏 主编

黑龙江省铁骊火柴厂志编辑室

一九八七年五月一日

序

我国各个历史朝代，都有“盛时修志”之说。中华人民共和国建国初期，毛泽东主席、周恩来总理曾酝酿过修志工作。为了继承和发扬我们民族代代相传的编纂地方志的优良传统，党和政府于一九五六年、一九八〇年发出通知，整理旧志，编纂新的地方志。中央办公厅也曾多次对全国史志工作进行部署和安排。为此，各省、市、地区、县及厂矿企、事业单位全面地进行编写新的地方志。

在这承前启后的形势下，铁力火柴厂志工作在伊春市委、市政府的正确领导下，在市志编审委员会和厂党政领导关怀帮助下，《铁力火柴厂志》终于出版了。

《铁力火柴厂志》的编纂工作从一九八四年七月开始。经过制定厂志编写工作规划，制定厂志篇目，编写了厂志篇目内容提要。同时举办了全厂机关、车间单位的修志人员学习班。搜集资料，编写初稿，经多次认真修改，于一九八六年八月成稿。两年多时间。在这段时间里，搜集档案资料和口碑资料三百余万字。为编写工作提供了可靠的条件和保证。

在搜集查阅铁力火柴厂资料时，采取专群结合；广征和订立搜集资料合同相结合；查阅资料与走访相结合；专职与兼职相结合的方法，收到了较好的效果。本着先内部后外部，先重点后一般，先易后难、先活资料后死资料的原则。主要查阅了庆安县档案馆、铁力县档案馆、省轻工业局档案馆的部分档案。详细查阅了厂档案室、计划统计档案、生产、财务有关方面档案，从而给编写厂志打下了基础。

从一九八四年开始，在掌握大量翔实资料的基础上，按篇目和篇目内容提要，由一支笔编写和一支笔主编总纂一气呵成。在编写过程中，修志的指导思想端正。我们的态度是义无反顾，脚踏实地的工作。在编写工作中，详近略远，立足当代，并且重点放在八十年代这个不平凡的年代里。突出火柴生产经营和生产管理。这是本志的重点，其份量占全书的三分之二。

《铁力火柴厂志》系是火柴生产专业志。考虑特别注意突出火柴生产特点，写出火柴生产过程全部工艺特点，生产经营管理的发展与变革的动态。主要党的方针政策的贯彻，各种规章制度的颁布与实施；重要生产设施的建设，重大生产经营中的新事物的出现对生产的推进与影响，厂内的重大技术革新、发明创造都做了全面的记述。从而突出了火柴生产历史发展

与火柴生产现状及全貌。充分体现了火柴专业特点和时代特点。也反映出本厂生产建设和生产经营中的经验教训。为了尊重历史事实，反映事物的本来面貌，在编写过程之中；对资料的准确性反复的进行了调查研究和核实工作。采取横排竖写的手法，纵横交叉，条块结合，先火柴生产、企业生产管理，后党群工作、文教卫生和职工生活；先大事记、工厂建设，最后通览概述和总纂的方法，把全志书用一条主线串起。全书四十万余字，共六篇，四十四章，一百四十五节，四十余张照片，图表近五十余幅，达到了厂志规划中图文并茂的要求。

本志书给读者不出户庭就能窥到准确、系统、完整地反映铁力火柴厂的发展历史与现状；给本厂留下第一部翔实完备科学的志书。也是一本较好的关书。为本厂的生产发展建设、为伊春市各级领导的决策，提供了历史借鉴和现实依据。也是铁力火柴厂精神文明建设不可多得的一项成就。

本志书通过对近三十年铁力火柴厂的各项生产经营、生产管理伟大成就的记述，歌颂了党的领导。歌颂了劳动人民的创造精神，反映了铁力火柴厂广大职工艰苦创业的革命业绩。歌颂了社会主义制度无比优越性。这本书将作为传世之作，为子孙后代留下一部有用的历史遗产。为教育当代，惠及子孙，本志书将激励人们更好地认识铁力火柴厂的过去，更好地建设现在与未来，做出不倦地努力。这也是编写《铁力火柴厂志》重大的现实意义与深远的历史意义。也为伊春市火柴轻工业专业志填补了空白。也是这本书的真正价值。只这一点，就感到心慰。于此同时，也为各界研究、分析轻工业火柴生产的历史提供了可靠保证。

本着生不立传的原则，为了避免琐碎，历次政治运动和未能入志的人和事都列入大事记中。着眼点放在党的十一届三中全会以来，贯彻、执行党的路线方针政策。

本志用辩证唯物主义观点，对资料进行科学考察、考证工作。对本厂的过去和现状进行了认真的调查研究工作。在广征博采、追根求源、细心问底、综合分析上做了大量的、艰苦细致的工作。

对于建厂时期历届已健在的老领导：李轴、苏宝田、王岭、陈栋、孟岭海、朱振久等同志，对本志提供宝贵指导意见，在这里谨表衷心的感谢。在志书成稿过程中，厂党政领导张杰、谷德仁、周吉祥、陈宝林、姜森、陆清廷、张景文、李忠辉、纪文坤等同志，为本志书的出版给予在政治上、资金上的支持和帮助，并且为本书修改提出宝贵的指导性意见和建议，在此表示诚恳地谢意。

编写轻工业火柴专业志是一项新的、浩繁，编写面广，具有科学性、真实性、时代感强的巨大工程。政策性强，要求高，但由于我们缺乏经验、水平有限、难免出现一些问题，恳

切希望同志们给予批评指正。借此机会，谨向为本志提供有关资料的部门，为本志奔波，调查研究、核实资料、思考付出辛勤劳动的同志们，表示衷心的感谢。

铁力火柴厂志编辑室

一九八七年三月三十日

凡 例

一、《铁力火柴厂志》是以马克思列宁主义，毛泽东思想为指导思想，坚持了党的实事求是和四项基本原则。坚持了党的十一届三中全会以来所确定的路线、方针、政策，充分体现改革是我国形势发展的迫切需要，在政治上同党中央保持一致。在编写重大问题上遵循《关于建国以来党的若干历史问题的决议》和《中共中央关于经济体制改革的决定》，力求采用新观点、新材料、新方法，突出时代特点、地方特点与轻工业火柴生产经营专业特点。做到思想性、科学性、资料性的统一。内容与形式的统一。努力使本志书符合于把马克思列宁主义基本原理同中国实际结合起来，建设有中国特色的社会主义的总要求。

二、编写断限：本志书记述从1960年1月1日至1985年12月31日。即上限由建厂写起，下限至1985年底。中间部分为四个小阶段，由建厂到“文化大革命”为第一阶段；时间：1960年1月1日到1966年5月16日；这是国民经济调整时期。十年“文化大革命”时期为第二阶段；时间：1966年5月16日到1976年10月。粉碎“四人帮”到党的十一届三中全会为第三小阶段；时间：1976年10月到1978年12月。党的十一届三中全会至今为第四小阶段；时间：1979年到1985年底。

三、《铁力火柴厂志》的总体篇目设计是根据铁力火柴厂的历史和现状及生产经营特点为依据，排篇列目，按着篇、章、节三级形式立目。共计6篇，40章，145节。近千目，图、表、录、照近百张。其篇的排列为《概述》、《党群工作》、《政治》、《火柴生产》、《企业管理》、《文教卫生、职工生活》、《大事记》。

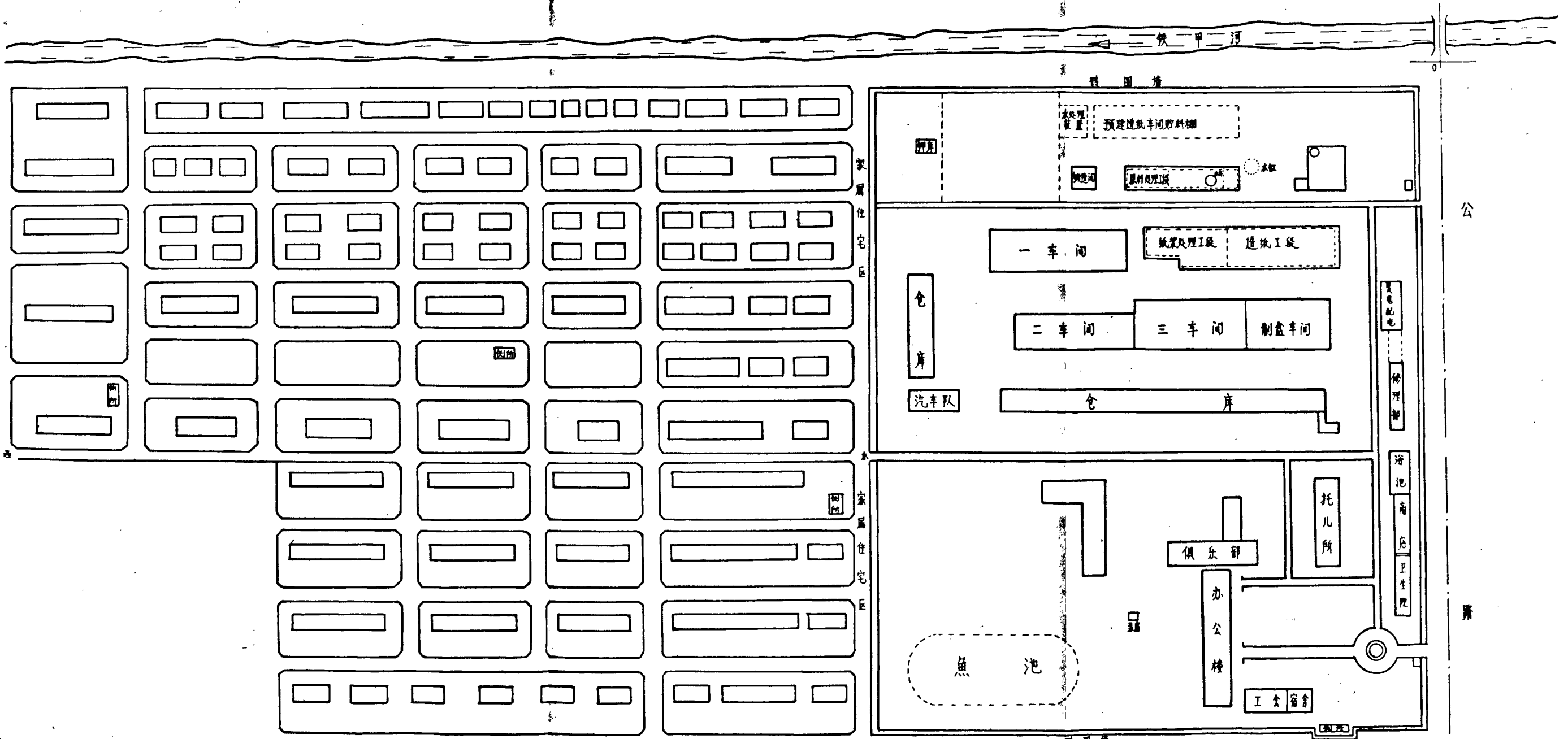
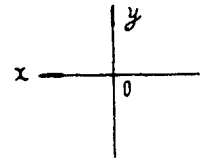
四、《铁力火柴厂志》系是火柴生产专业志，我们考虑特别注意突出了火柴生产的特点。重点放在《火柴生产》和《企业管理》部分。写出火柴生产过程全部工艺特点，生产经营管理的发展与变革的动态，各种重要方针、政策的结合的贯彻，各种规章制度的颁布与实施，重要生产设施的建设，重大生产经营中新事物的出现对生产的推进与影响，厂内重大技术革新、发明创造都做了全面记述。从而突出了火柴生产历史发展与火柴生产现状及面貌，充分体现了其专业特点和时代特点。火柴生产和经营管理的过程中，体现出在中国共产党的正确领导下，铁力火柴厂的广大职工及家属是怎样的艰苦创业的革命精神。考虑到工厂的建立是在党的领导下进行的。因而把政治篇放在了前部分。《对文教卫生、职工生活》篇主要体现广大职

工的幸福生活的现状。从火柴发展的历史一角，体现出社会主义工厂的优越性。

五、在写法上，文体采用语体文记述体，语言力求严谨、朴实、简明、通俗。考虑到社会主义新方志的特点，结合火柴厂的实际，在写法上坚持实事求是的原则。坚持了详近略远，重点突出，主次分明的方法。但对本厂内由1960年至1985年底，所发生的自然和社会等方面的大事要事，新事是按时间先后顺序，采用编年体与纪事本末体相结合的方法来记述的。做到大事突出，要事不漏，新事不丢的原则。大事记全面完整的反映本厂的真实面貌。

六、《铁力火柴厂志》的质量基本达到观点正确，资料翔实，记述全面，体例完备，特点突出，文风端正。全面完整的反映了铁力火柴厂的真实面貌，成为铁力火柴厂第一部百科全书。起到存史、资治、教化的作用。为社会主义物质文明和精神文明建设，为考查实用的系统的资料，积累和保存有较高价值的文献。为火柴生产科学决策，为向职工进行宣传教育，为促进经济和社会主义事业的发展做出了贡献。

铁力火柴厂区域平面图



▶ 黑龙江省铁力火柴厂



◀ 厂办公楼

▶ 火柴商标装潢
(生产火花)





◀ 厂至火车站的团结公路

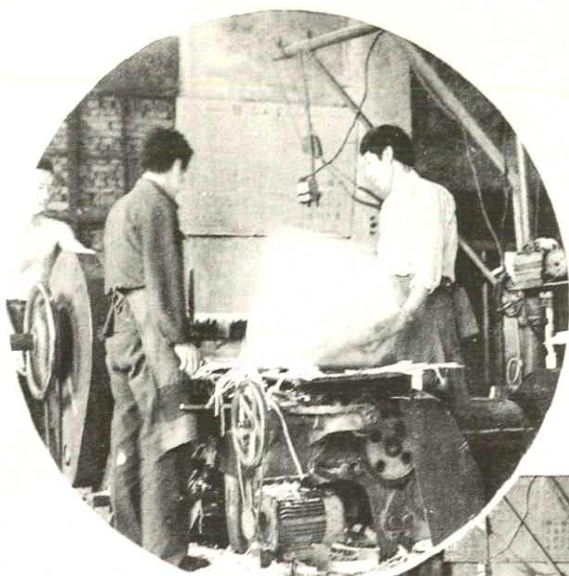
▶ 生产区一角



▼ 二车间侧景

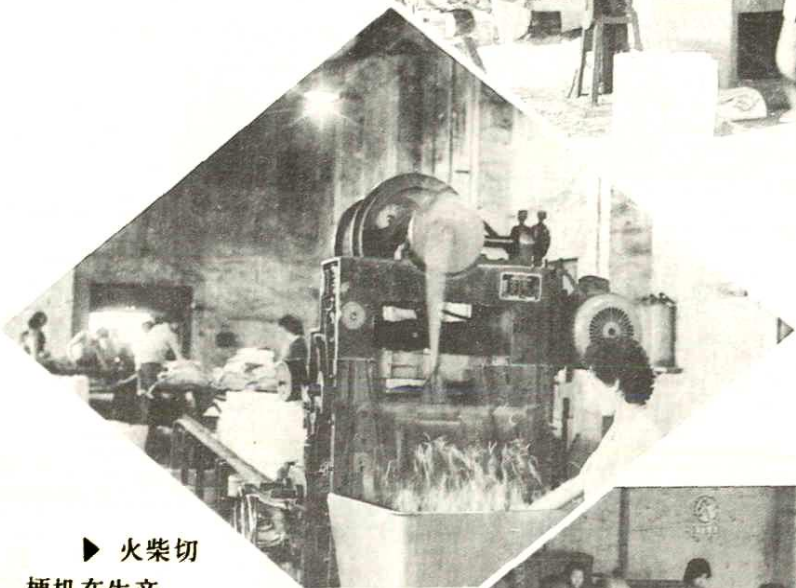
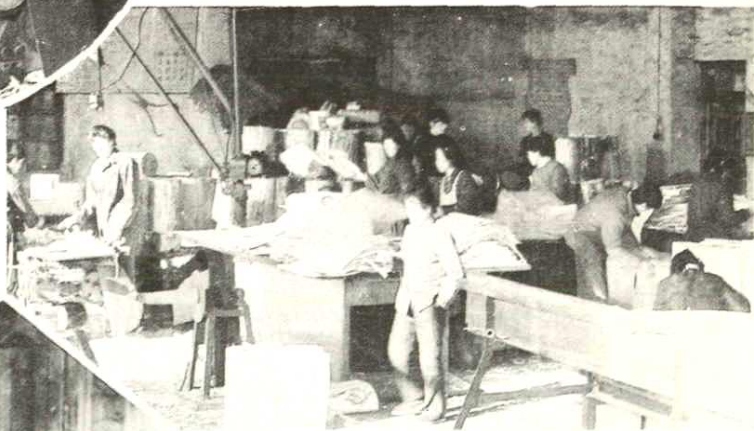


▲ 三车间



◀ 旋刨机在工作

▼ 旋切工段的工人们在生产

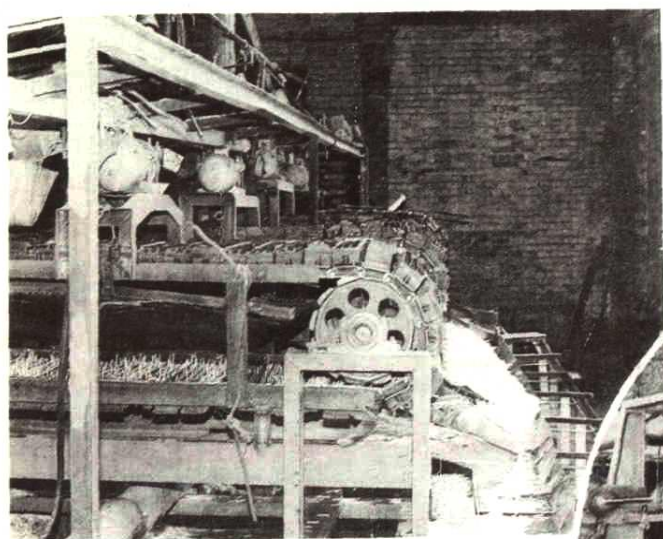


▶ 火柴切
梗机在生产

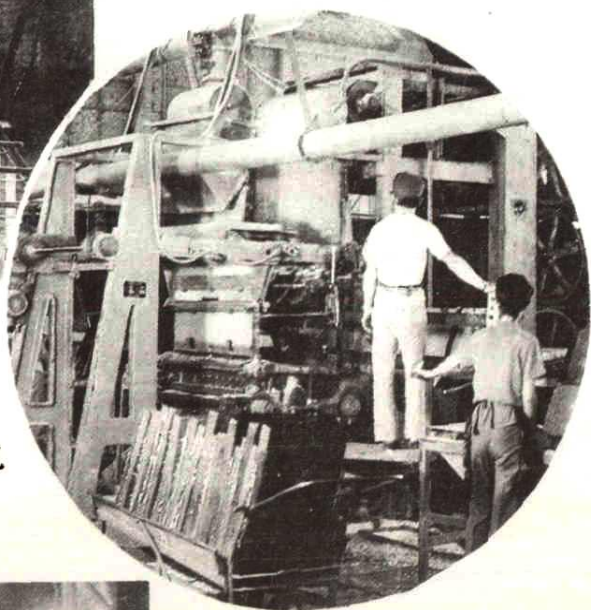
74-1



▶ 旋切机



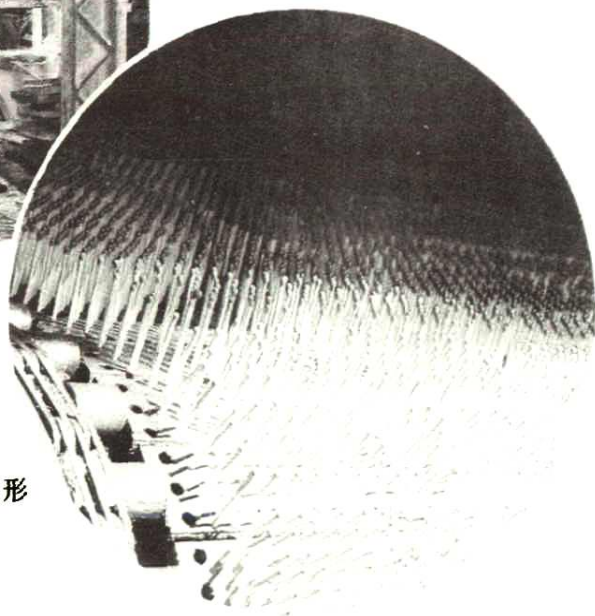
◀ 火柴宽片筛子



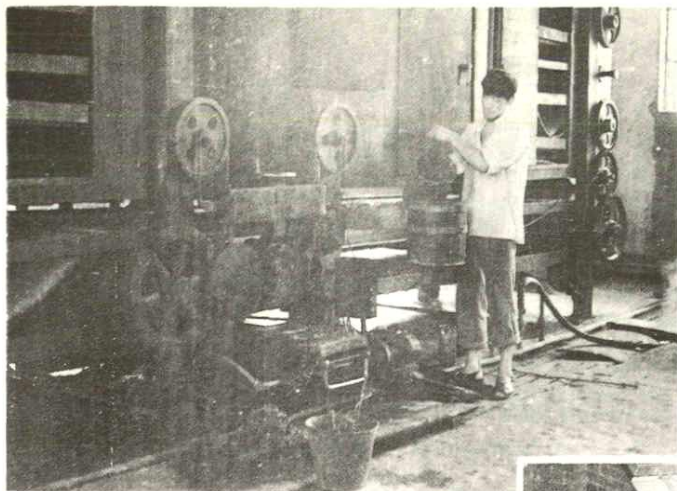
▶ 火柴连续机



▲ 二车间半成品工段的工人们在生产

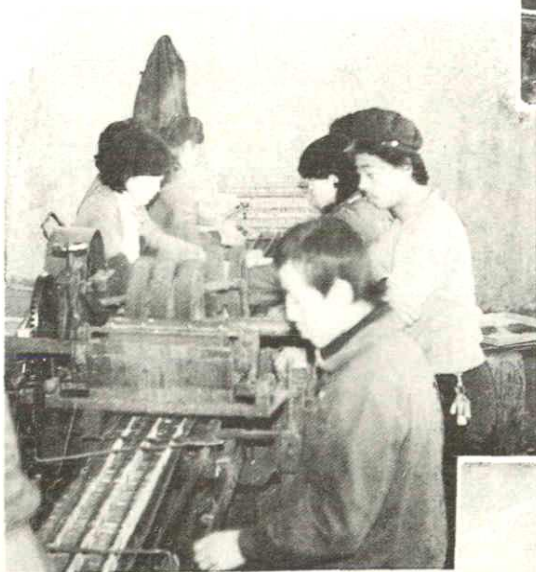
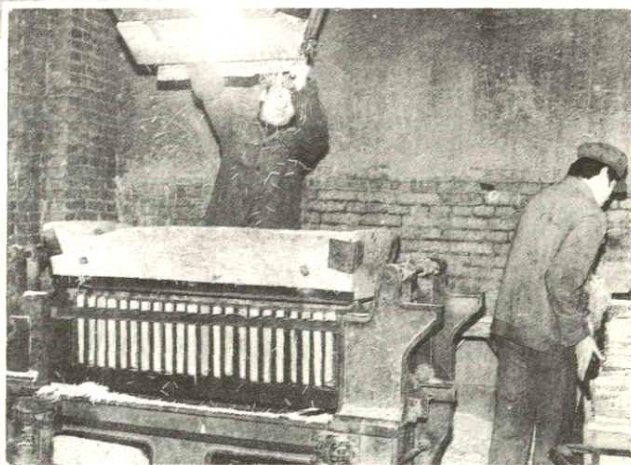


▶ 局部火柴沾头成形



◀ 沾药工在工作

▶ 理梗工在工作



◀ 火柴刷磷机工人们在生产

74-2

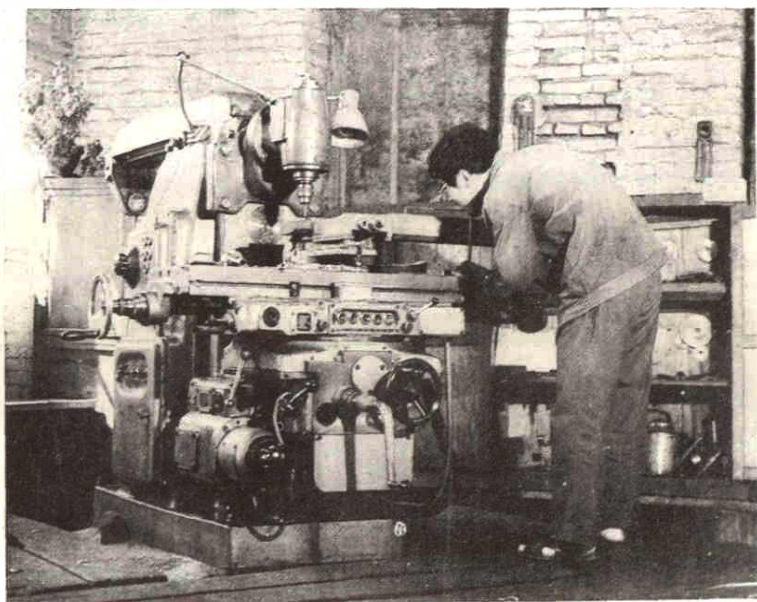
▶ 成品火柴包封工序



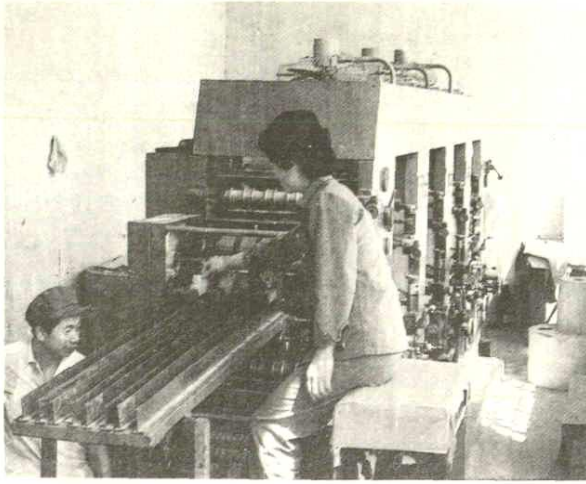


◀ C615 车床

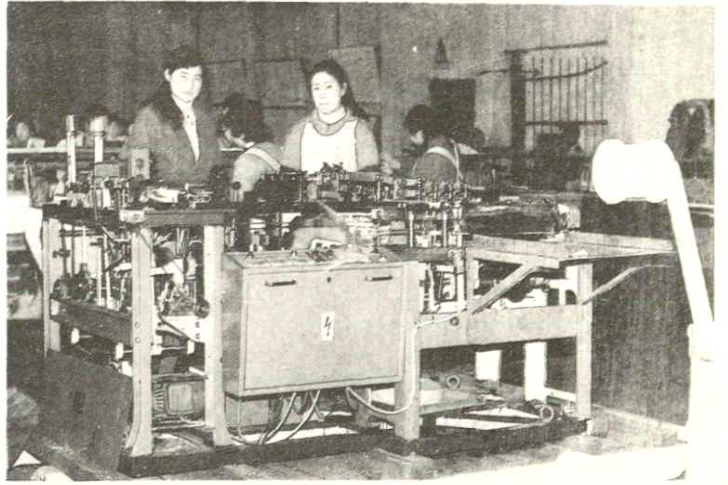
▶ X62 W 万能铣床



◀ B665 牛头刨床



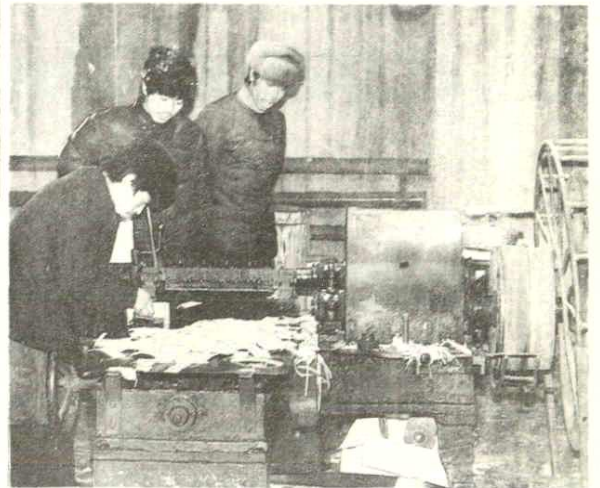
◀ HY - 312火柴合片印刷机



▲ 中速糊合机

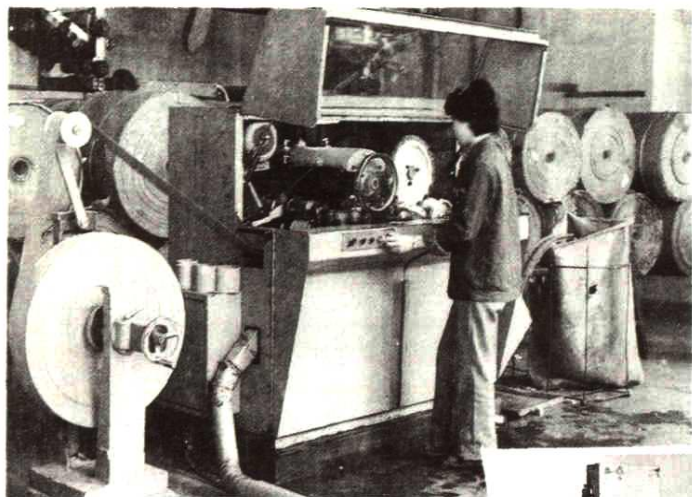


▲ 高档火柴梗浸酸处理



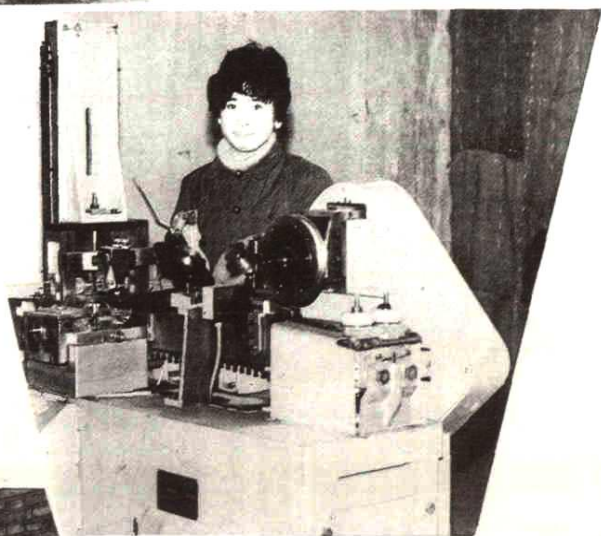
▶ 高档火柴旋片机

74-3



◀ H310 高速糊火柴内合机

▶ H309 高速糊外盒机



◀ HS-A 火柴顺头机

▶ 化验员在作火柴理化试验

