

015837

阜平县地名资料汇编

阜平县地名办公室



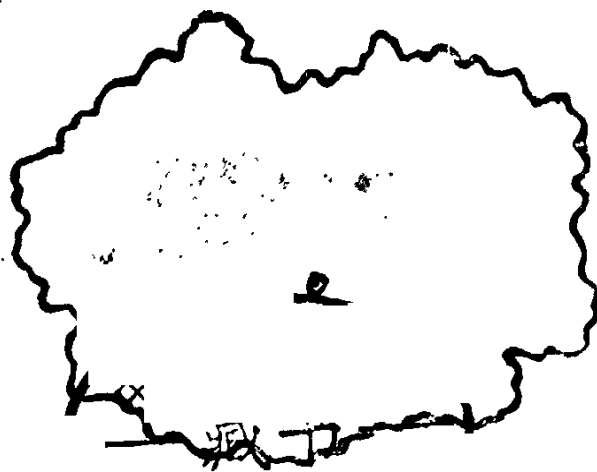
# 阜平县

FUPINGXIAN

## 地名资料汇编

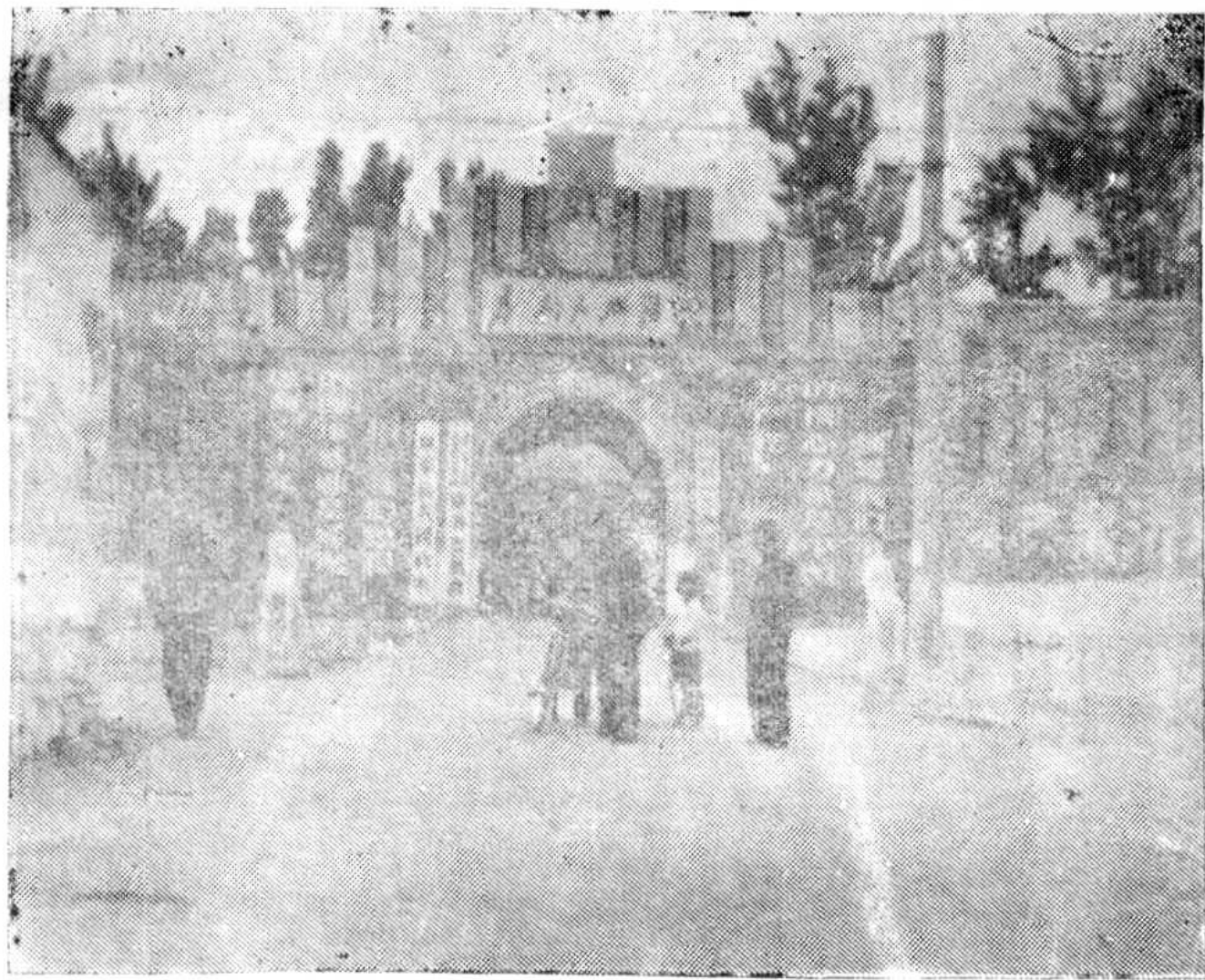
DIMINGZILIAOHUIBIAN

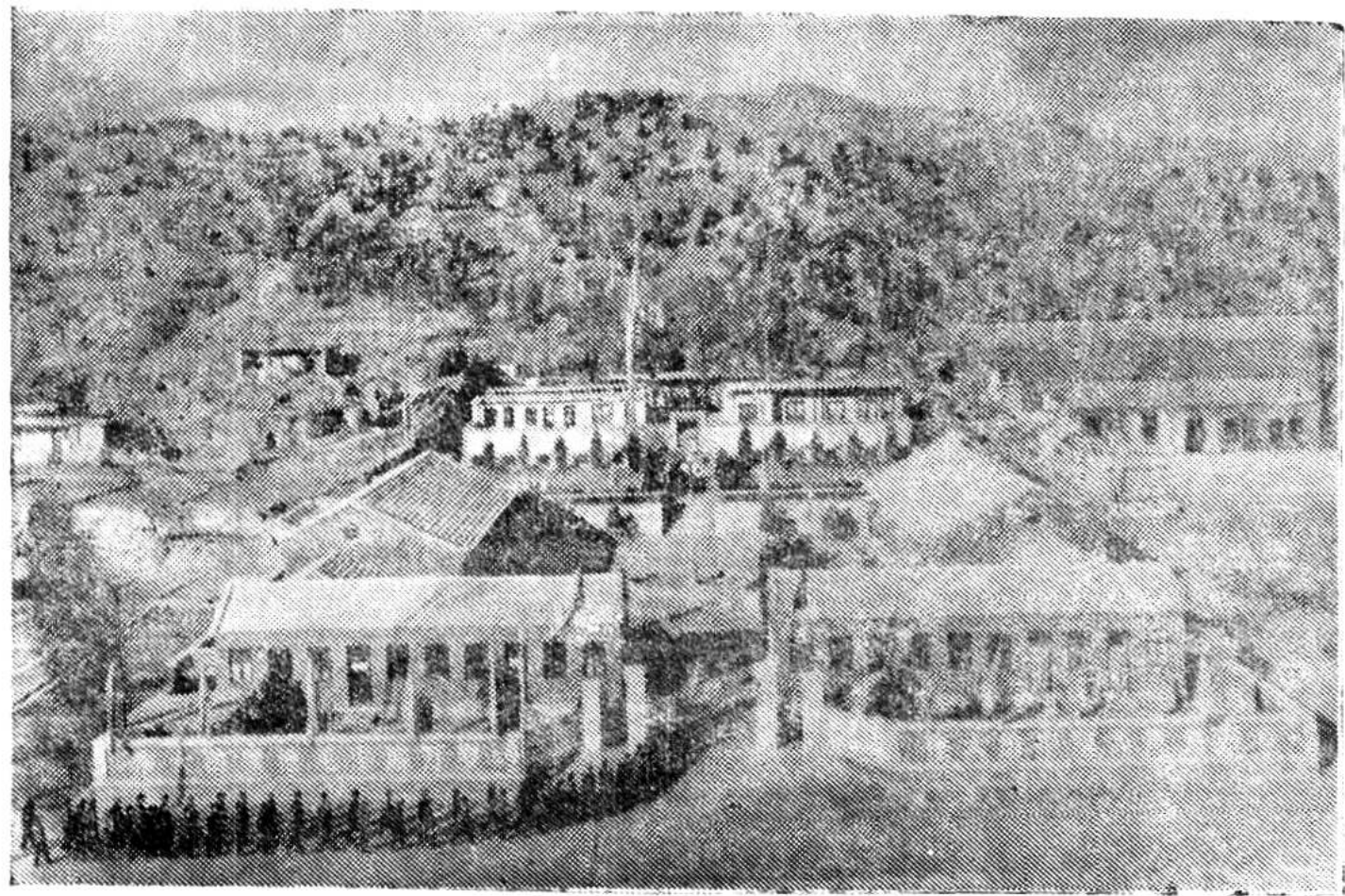
(内部资料·注意保存)



河北省阜平县地名办公室

县政府大门口





城南庄革命纪念馆鸟瞰图

## 前 言

遵照国务院(1979)305号文件精神和省、地地名领导小组的部署,我县于1981年7月组织专门力量,开展了地名普查工作。经过一年多的努力,对全县1672条地名的现状和历史进行了认真的调查与考证。其间,参阅了《畿辅通志》、《河北通志》、《河北现名考源》、《阜平县志》等重要史籍;较广泛地访问了一些熟悉本县历史、掌故、古迹、传说的老干部、老先生。所得资料,经过地名标准化处理,形成了地名普查的四项成果(文学概况、地名成果表、标注标准地名图、地名卡片)。经县地名领导小组核审,呈报地区地名办公室复查合格。在此基础上,为使这次普查的成果能够更好地发挥作用,对各条战线提供可靠的地名资料,并服务于整个社会和人民生活,特编纂了这本《阜平县地名资料汇编》,作为加强地名管理、推行地名标准化的工具书,同时又是一份有价值的历史资料。

本书以地名普查资料为基础,将四项成果的主要内容汇编成册,并适当增编了一些篇目。县政府领导同志对一些关系到全局性的重要文章亲自审阅。因此,《汇编》的资料较地名普查成果更为可靠、充实、完善。同时,保持了四项成果的系统性、完整性,为使用提供了方便。今后使用阜平地名及有关资料,应以本《汇编》为准,如需更改或补充者,须按国务院《关于地名命名、更名的暂行规定》履行批准手续,方可生效。

本书收编本县地名图和城厢地名图各一份;重要地名概

况41篇；自然村现状及沿革212篇；各类标准地名1671条，有关的参考文、图分别收入概况和附录中。《汇编》的正文编排，以图为先导，以文为主体，以录为依据。力求图文并茂，志录兼备，方便实用。

本书所引各类数据均以县统计局1980年终统计报表为准。所有地名均为1981年地名普查标准化处理后的标准名称。

本书在编纂工作中，力求项目齐全、真实可靠、语言简明。但由于水平有限，加之时间仓卒，人力不足，错误是难免的，恳望读者给予批评指正。

阜平县地名办公室

一九八三年八月

# 目 录

## 标准地名图

阜平县标准地名图

阜平县城厢标准地名图

## 重要地名概况

阜平县概况.....	( 1 )
阜平县历史沿革.....	( 5 )
城关公社概况.....	( 8 )
吴王口公社概况.....	( 10 )
寿长寺公社概况.....	( 12 )
段庄公社概况.....	( 14 )
砂窠公社概况.....	( 16 )
上堡公社概况.....	( 18 )
葛家台公社概况.....	( 20 )
大台公社概况.....	( 21 )
龙泉关公社概况.....	( 23 )
百亩台公社概况.....	( 25 )
史家寨公社概况.....	( 27 )
柏崖公社概况.....	( 29 )
台峪公社概况.....	( 31 )
东下关公社概况.....	( 33 )
东北庄公社概况.....	( 35 )
龙门庄公社概况.....	( 37 )
西庄公社概况.....	( 39 )

王木口公社概况	( 41 )
平阳公社概况	( 43 )
槐树庄公社概况	( 45 )
下庄公社概况	( 47 )
北果园公社概况	( 49 )
岔河公社概况	( 51 )
城南庄公社概况	( 53 )
东城铺公社概况	( 55 )
驼梁山林场概况	( 57 )
阜平县气象站概况	( 58 )
阜平中学概况	( 59 )
阜平县医院概况	( 60 )
温塘概况	( 61 )
烈士陵园概况	( 62 )
城南庄革命纪念馆概况	( 63 )
海沿水库概况	( 64 )
王快水库概况	( 65 )
神仙山概况	( 66 )
歪头山概况	( 67 )
四秃子山概况	( 68 )
大沙河(县内部分)概况	( 69 )
胭脂河概况	( 70 )

## 自然村现状及沿革

城关公社	( 71—74 )	
东 寺 ( 71 )	东漕岭 ( 71 )	石槽沟 ( 71 )



- 柳树底( 71 )    南 沿( 72 )    土 岭( 72 )  
 法 华( 72 )    胡子沟口( 72 )    孤 山( 73 )  
 大 园( 73 )    青 沿( 73 )    东窑沟( 73 )  
 大白河( 74 )
- 吴王口公社**..... ( 75—76 )  
 吴王口( 75 )    邓家庄( 75 )    不老台( 75 )  
 石滩地( 75 )    周家河( 76 )    黄草洼( 76 )  
 桃园坪( 76 )
- 寿长寺公社**..... ( 77—78 )  
 寿长寺( 77 )    南庄旺( 77 )    岭 东( 77 )  
 银河村( 77 )    南辛庄( 77 )    三 岔( 78 )
- 段庄公社**..... ( 79—80 )  
 段 庄( 79 )    下口子头( 79 )    铁岭口( 79 )  
 厂 坊( 79 )    闪 子( 80 )
- 砂窠公社**..... ( 81—82 )  
 砂 窠( 81 )    马家庄( 81 )    下龙王( 81 )  
 龙王庄( 81 )    砂 台( 82 )
- 上堡公社**..... ( 83—84 )  
 上 堡( 83 )    大 泉( 83 )    下堡西村( 83 )  
 西漕口( 83 )
- 葛家台公社**..... ( 85 )  
 葛家台( 85 )    北辛庄( 85 )    丁家庄( 85 )  
 上东漕( 85 )
- 大台公社**..... ( 86—87 )  
 大 台( 86 )    金龙洞( 86 )    老路渠( 86 )  
 炭灰铺( 86 )    东 台( 87 )    坊 里( 87 )

苇子沟( 87 )

龙泉关公社..... ( 88—90 )

龙泉关( 88 ) 黑崖沟( 88 ) 西刘庄( 88 )

北刘庄( 88 ) 印钞石( 89 ) 黑林沟( 89 )

顾家台( 89 ) 青羊沟( 89 ) 八里庄( 90 )

平石头( 90 ) 大胡卜( 90 ) 骆驼湾( 90 )

百亩台公社..... ( 91—92 )

工 上( 91 ) 百亩台( 91 ) 仙 湾( 91 )

全庄西村( 91 ) 大柳树( 92 )

史家寨公社..... ( 93—94 )

史家寨( 93 ) 董家村( 93 ) 槐 场( 93 )

曹家台( 93 ) 西 凹( 94 )

柏崖公社..... ( 95—96 )

周家湾( 95 ) 柏 崖( 95 ) 大连地( 95 )

东板峪店( 95 )

台峪公社..... ( 97—98 )

营 尔( 97 ) 白石台( 97 ) 吴家庄( 97 )

台 峪( 97 ) 井尔沟( 98 ) 平 房( 98 )

庄 里( 98 ) 王家岸( 89 )

东下关公社..... ( 99—102 )

东下关( 99 ) 大教厂( 99 ) 西下关( 99 )

下 塔( 100 ) 龙王庙( 100 ) 朱家营( 100 )

燕 台( 100 ) 红草河( 101 ) 北栗园铺( 101 )

南栗园铺( 101 ) 不老树( 101 ) 罗家庄( 102 )

大车沟( 102 )

东北庄公社..... ( 103—105 )

- 上北庄(103) 车 道(103) 石 湖(103) )  
 长 角(103) 康家峪(104) 黄 岸(104) )  
 东板峪(104) 皂火峪(104) 白 山(105) )  
**龙门庄公社**..... (106—107) )  
 龙 门(106) 色岭口(106) 楼 房(106) )  
 聚才石(107) )  
**西庄公社**..... (108—111) )  
 西 庄(108) 马驹石(108) 辛 庄(108) )  
 南 湾(108) 南刁窝(109) 上 庄(109) )  
 方太口(109) 东 庄(109) 瓦泉沟(110) )  
 寺 口(110) 董家沟口(110) 南 峪(110) )  
 神 台(111) )  
**王林口公社**..... (112—113) )  
 西王林口(112) 前 岭(112) 马 坊(112) )  
 马沙沟(112) 东王林口(113) 刘家沟(113) )  
 五丈湾(113) )  
**平阳公社**..... (114—117) )  
 平 阳(114) 土 门(114) 冯家口(114) )  
 罗 峪(114) 白家峪(115) 立彦头(115) )  
 上平阳(115) 铁 岭(115) 葛 老(116) )  
 台 南(116) 北水峪(116) 王 快(116) )  
 山嘴头(117) )  
**槐树庄公社**..... (118—121) )  
 槐树庄(118) 南 岸(118) 大 道(118) )  
 小石坊(118) 大石坊(119) 下苍山(119) )  
 海 沿(119) 耑路头(119) 黄岸底(120) )

西 沟( 120 ) 燕 头( 120 ) 葛达头( 120 )  
牛 栏( 121 )

下庄公社..... ( 122—123 )

下 庄( 122 ) 面 盆( 122 ) 羊 道( 122 )  
华 塔( 122 ) 二道庄( 123 ) 交山嘴( 123 )

北果园公社..... ( 124—128 )

东崔家庄( 124 ) 龙王沟( 124 ) 惠民湾( 124 )  
上细沟( 124 ) 槐树底( 125 ) 北果园( 125 )  
光 城( 125 ) 营 岗( 125 ) 倪家洼( 126 )  
草场口( 126 ) 眼药沟( 126 ) 固 镇( 126 )  
半 沟( 127 ) 下小花沟( 127 ) 抬头湾( 127 )  
广 安( 127 ) 李家庄( 128 ) 南红峪( 128 )

岔河公社..... ( 129 )

铁 贯( 129 ) 岔 河( 129 ) 大北沟口( 129 )  
麻 棚( 129 )

城南庄公社..... ( 130—134 )

城南庄( 130 ) 新 房( 130 ) 花 山( 130 )  
大岸底( 130 ) 向阳庄( 131 ) 福子峪( 131 )  
小北桑地( 131 ) 易家庄( 131 ) 万宝庄( 132 )  
北 工( 132 ) 大沙地( 132 ) 井 沟( 132 )  
石 猴( 132 ) 前 庄( 133 ) 谷家庄( 133 )  
下顾家沟( 133 ) 庄 窝( 133 ) 土 楼( 134 )

东城铺公社..... ( 135—137 )

东城铺( 135 ) 卞家峪( 135 ) 下 庄( 135 )  
北古洞( 135 ) 水 泉( 136 ) 魏家峪( 136 )  
革新庄( 136 ) 黄连峪( 136 ) 东 山( 136 )

## 标准地名录

阜平县标准地名录 ..... ( 133 )

### 附 录

1. 保定地区行政公署  
    关于地名命名、更名中几个问题的通知..... ( 211 )
  2. 保定地区行政公署  
    关于东江村等五个公社更名的批复..... ( 212 )
  3. 阜平县人民政府  
    关于地名更名问题的通知..... ( 213 )
- 后记..... ( 214 )

# 重要地名概况

## 阜平县概况

阜平县位于河北省保定地区西部，太行山东麓。县人民政府驻地城厢在省会石家庄市北偏西96公里处。本县东邻曲阳、唐县，南接灵寿、行唐，东北与涞源交界，西、北同山西省五台、繁峙、灵邱毗邻。全县总面积2480平方公里。有182939人，均系汉族。辖25个公社，205个生产大队，1131个自然村，一个自然镇。

金明昌四年（公元1193年）始建阜平县。

据《河北现名考源》记载：“境内多山，治所适当平坦，县或以此取名”或为“阜”取盛意，县名寓“兴盛平安”之意。关于县名的来历含义，经分析，我们认为第一种说法较为可靠。

阜平全境为山地，人均二十亩山，八分田。地势由西北向东南倾斜。西部歪头山最高，海拔2285米；东部王快水库最低，海拔200米。境内山峦起伏，沟谷纵横。较大的山有驼梁山、神仙山、长城岭、大派山等67座，其中海拔二千米以上的有歪头山、黄落伞、百草坨三座。千米以上的有二十四座。大沙河是阜平的主要河流。发源于山西省繁峙县白坡头，入境后由西北向东南斜穿全境，流入王快水库。较大的支流有北流河、胭脂河、鹞子河、板峪河、平阳河。气候为大陆性季风气候，属东部季风区，暖温带半湿润地区。春季干燥多风，夏季炎热多雨，秋季凉爽，冬季寒冷。年平均气温 $12.6^{\circ}\text{C}$ 。一月最冷，平均气温 $-8^{\circ}\text{C}$ ；七月最热，平均气温 $29^{\circ}\text{C}$ 。常年积温 $1301.9^{\circ}\text{C}$ 。

自然资源较为丰富。用材林主要有杨、榆、松、柏、洋槐，其次有秋、椿、桦、杉、柳、毛白杨等，木材蓄积量约110多万立方米。经济林以红枣、核桃、花椒为多，其次有桃、杏、李、梨、苹果、柿子等，年产干鲜果品2300万余斤。大红枣是阜平的主要土特产，枣林遍布城东13个公社的沟沟岔岔，年产2000万斤左右。阜平大枣以其个儿大、肉厚、核小、含糖量高驰名中外，畅销塞北江南。矿产有无烟煤、云母、硫铁、石棉、金、银、矽石、大理石等，但储量较少，不宜大规模开采。

经济正由以农为主向以林为主过渡。1949年前，这里是穷乡僻壤，人民过着糠菜半年粮的贫困生活，经济文化十分落后；解放后，在党和政府的正确领导下，经济逐步繁荣，文化不断提高，人民生活有了较大的改善。

农业：建国初，全县共有耕地15.5万亩，其中水浇地5.6万亩，旱地9.9万亩，年产粮食2000万斤，总产值559万元。现有耕地14.3万亩，其中水浇地7.8万亩，旱地6.5万亩。主要粮食作物有小麦、玉米、甘薯；经济作物有烟叶、线麻、花生。一九八〇年粮食总产7800万斤，比解放前增长近三倍。农业总产值3184万元，相当于建国初期的五倍。建国后兴建的水利工程有：大型水库一座（王快水库），小（一）型水库一座（海沿水库），小（二）型水库十座，塘坝59个，机井943眼。拥有大、中、小型拖拉机三百七十台，各种机引农具2900台。林地面积已达100万亩，占全县总面积的百分之二十七，年产值122万元，畜牧以家庭养殖为主，主要有：牛、马、驴、骡、羊、猪、鸡、兔、水貂等，产值达435万元，社队企业发展到215个，全年总产值达到310万



元。

工业交通：建国初，阜平只有几家手工作坊，现已有县办厂矿30多个，产品有无烟煤、碳铵、硅石、水泥、金刚砂、袜子等，年产总值达610万元。解放初连一条现代化公路也没有，全靠人背、肩挑、畜驮运送物资。现在公路已四通八达。主要有：定龙公路〈定县至龙泉关〉，东接京广铁路，西通五台山；宣阜公路〈宣化至阜平〉，北通宣化，与京原、京包铁路相交；阜阳公路〈阜平至阳泉〉，南与石太铁路相交，阜繁公路〈阜平至繁峙〉，北通繁峙，与京原铁路相接。

文教卫生：解放初全县只有初师一所，小学227所，共有学生8000人，教职员240人。现有完全中学3所，初级中学73所，小学488所，学生36000人，教职员工2000余人。医疗卫生事业也有很大发展。县有综合医院、卫生防疫站、妇幼保健站；农村有地段医院5所，公社有卫生院20所，共有医务人员303人。文化事业发展迅速，县有电影公司、电影院、老调剧团、文化馆、广播站，农村有电影放映队26个，广播放大站25个。

阜平县是老革命根据地之一。阜平人民在新民主主义革命史上有着光荣的一页，早在一九二五年阜平就建立了共产党的秘密组织。一九三一年中国工农红军第二十四军开进阜平，赶走了国民党保卫团和伪县长，在太行山区建立了第一个苏维埃政权。抗日战争爆发后，八路军于一九三七年八月开进阜平，重新建立人民政权。从此阜平就成了中共中央北方分局、晋察冀边区行政委员会、晋察冀军区司令部的所在地，成了晋察冀革命根据地的政治、文化中心。

一九四八年四月，毛泽东、周恩来、任弼时等同志从陕北来到阜平，在这里工作四十多天。刘少奇、朱德等同志也

12