

004320



武鋼程潮鐵礦誌

武汉钢铁公司程潮铁矿

武钢程潮铁矿志

(1958—1988)

主 编 胡荫藩
副 主 编 邹长林
 邸福厚
责任编辑 邓正明



武汉钢铁公司程潮铁矿

B34-3

武钢程潮铁矿志
武钢程潮铁矿志办公室编

黄冈报社印刷厂印刷

开本:787×1092 1/16 印张:28.5 插页:26 字数:533 千
1991年4月第一版 1991年4月第一次印刷

黄冈地区内部书刊准印证(91)冈刊字第 15 号
(限本系统发行)

印数:1—1000

定价:89.95 元

序 言

郑应钦

《武钢程潮铁矿志》终于面世了。虽然它姗姗来迟,但总算了却了一些曾为矿山的建设和生产而辛勤工作过的同志们的夙愿。

这部志书,以翔实可信的资料反映程潮铁矿上起 1958 年下至 1988 年共计 30 年间建设和生产的发展历程。它用一系列准确生动的数据语言印证着几代建设者艰苦奋斗的英雄业绩。在社会主义物质文明建设和精神文明建设中,程潮铁矿志是向广大矿山职工进行爱武钢、爱程潮教育的好教材之一。阅读矿志有利于职工主人翁精神的培养,有利于艰苦奋斗精神与科学求实作风更好地结合。当然,它也能帮助人们从历史上若干延宕和失误中找出借鉴,前事不忘,后事之师,把我们今后的工作搞得更好。

30 年来,程潮铁矿的干部和工人,用坚实的脚步走出了一条自力更生的路,走出了一条科学创业的路,走出了一条改革开放的路。1958 年至 1961 年,是我们的创建时期。草创阶段,建设者们为揭去程潮的荒远和封闭经历了许多艰辛。人们记得,勘测、设计、施工单位的会战者和程潮铁矿职工密切配合,在地方政府大力支持下,建设蓝图上很快就勾勒出浓墨重彩的一笔。1961 年,一部份基建项目在多好省地建设社会主义的锣鼓声中得以完成。1962 年至 1964 年,是程潮铁矿的停建时期。我们的共和国出现了暂时困难,国民经济建设贯彻“调整、巩固、充实、提高”八字方针。精减压缩后的留矿人员只有 477 人,其中干部 149 人。他们在极其困难的条件下,维护工作现场、保养机械设备,为矿山复建作好准备。1965 年至 1969 年,是程潮铁矿的复建时期。随着国民经济情况的好转,根据国家计委、经委、科委要将程潮建成一座大型地下开采样板矿山的指示精神,立足于原有建设基础,程潮铁矿又开始了新的建设。矿山人与有关部门的建设者共同努力,用 5 年时间,基本完成矿山的基建项目。1969 年 11 月,程潮铁矿正式投产。1969 年至 1978 年,是程潮铁矿生产经营徘徊的 10 年。生产经营连年亏损,让人们困惑,也催促人们去求索,几千职工盼望能在生产经营中打个漂亮的翻身仗。1979 年至 1988 年,是程潮铁矿稳步发展时期。1978 年 12 月党的十一届三中全会后,矿山在职工队伍建设及生产经营中,逐渐清除“左”的影响,引进改革机制,依靠技术进步和科学管理。1980 年,第一次扭亏为盈。1982 年率先试行承包责任制。随着经济体制改革的深入,程潮铁矿逐步形成以全面质量管理为中心的企业管理新格局。1988 年,铁矿石

产量达 120 万吨；铁精矿产品质量，1980 年获湖北省优质产品称号，1985 年获冶金部优质产品称号，1986 年至 1988 年连续 3 年质量考核均保持部优产品称号。1988 年，武钢公司授予程潮铁矿“双文明红旗单位”称号。总之，程潮铁矿经历了一条坎坷曲折，然而是不断前进的道路。

在基建与生产的过程中，程潮铁矿职工形成了颇具特色的精神风貌。武钢人的艰苦奋斗、团结协作、从严求实、改革创新的精神在矿山体现得更为突出。30 年来，老一代的拓荒者和新一辈的生力军，身系祖国和人民的重托，洒热汗、献青春，战斗于溪回路转的丘陵之地，拼搏在重重叠叠的花岗岩深处。这部志书，描绘程潮铁矿建设者艰苦创业的轨迹，目的是为了这些平凡而又伟大的矿工那普通却崇高的人格形象彪炳青史、遗教后人。

鄂东大地上，程潮铁矿从无到有，从小到大，从不完备到生产、生活设施成龙配套，也是现代科学技术在我们共和国迅速发展中的一个精彩缩影和恰当注释。1958 年创业伊始，土法上马、人挑肩扛；20 世纪 80 年代，井下井上机器飞转，车水马龙。作为生产力另一个重要因素的人，其文化程度和技术水准更是今非昔比。采矿、选矿的工艺流程，也进行过多次改造和革新，产品数量有较大幅度的增长，质量有进一步的提高。程潮铁矿取得的成绩，是建设者汗水浇灌出的硕果，也是科学技术投入生产和管理的结晶。

“八五”计划期末，程潮铁矿东区将年产铁矿石 200 万吨。西区建设规划正待实施，届时，程潮铁矿将形成年产铁矿石 300 万吨的能力。这个前景是实际的，只是不在这本志书收录编写的范围之内，有待后继者写那更加辉煌的篇章。

阅读志书，我们能体会出矿志编修人员为保持历史的本来面目作了许多努力。他们秉笔直书，以“四项基本原则”为行文准绳，以党的方针政策和国家的政令法规为着笔尺度。他们广征博采，不惮反复订正和修改，用心用力，企望志书从内容到形式不失偏颇。他们付出了艰辛的劳动，终于纂成是书，为程潮铁矿继往开来提供了许多有益的借鉴。在此，谨向参与矿志编写的同志们致以衷心的感谢！

一九九〇年春

凡 例

一、《武钢程潮铁矿志》是一部叙述程潮铁矿断代史的行业志。志书编录时间区限上起 1958 年 5 月，下抵 1988 年 12 月，共计 30 年又 7 个月。

二、本志编写采用横排竖写、以类相从的方式。主体部分有“概述”、“地质与勘探”、“主要生产车间”、“企业管理”、“党群工作”、“文教卫生”、“生活福利”、“大事记”8 篇。正文以外还设序言、凡例、目录、附录、后记等内容。篇章内各方面工作依时间顺序展开叙述。内芯总计 53 万字、图 10 张、照片 120 余幅。

三、篇章节后如需再行分类，则设条目。起讲条目序号等级依次为“一、(一)、1、(1)”。

四、本志词汇、语法以现代汉语为规范。个别词句如“五讲四美三热爱”等随文附注。书内“今”、“现”等词表述时间概念时，均指 1988 年。

五、资料来源有档案、文献、书报、口碑 5 个方面。

六、在叙事过程中，力求不直接抒发议论，少量的分析评判，是为功过得失更加鲜明而设。

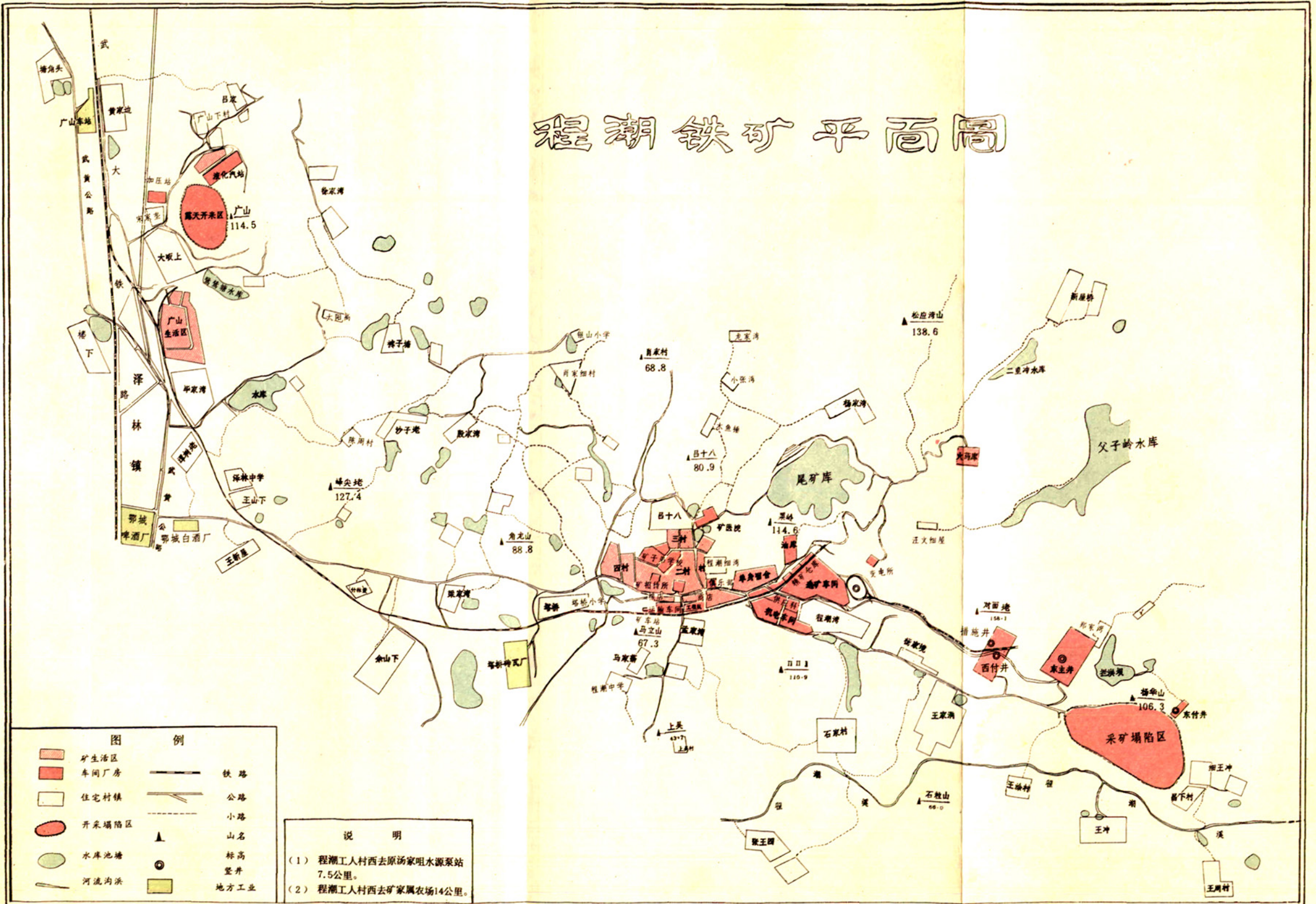
七、严格控制内容重复。非重复出现不可的内容，则分清主从关系，主则详叙，从则略写。

八、“干部管理工作”，因 1988 年方归行政领导，此前均由矿党委领导，是以“干部管理工作”收入“党群工作”篇。

九、本志属行业志范畴，凡能用表格、数据表达的地方，尽量不用文字叙述。

1990 年 12 月

程潮铁矿平面图



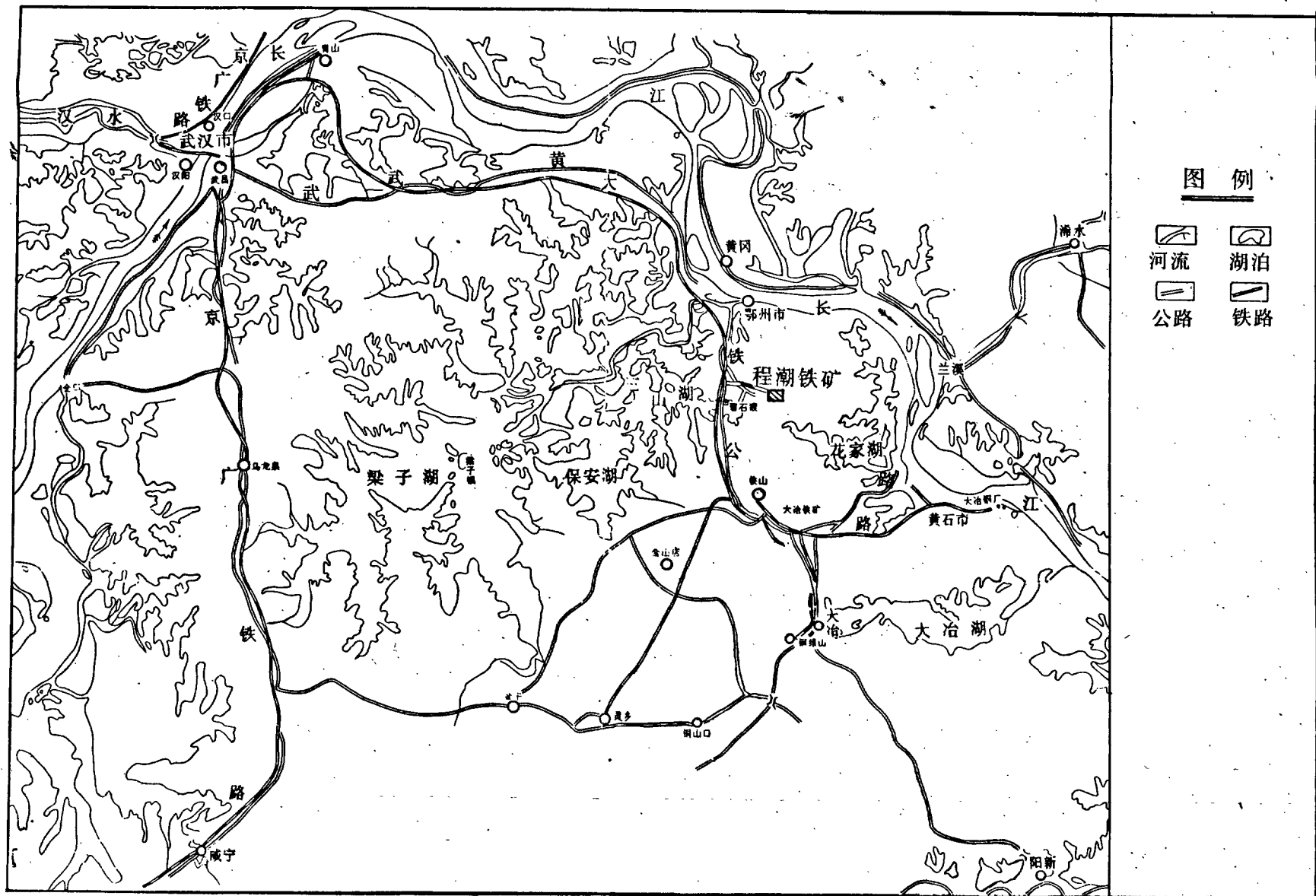
图例

- | | | | |
|--|-------|--|------|
| | 矿生活区 | | 铁路 |
| | 车间厂房 | | 公路 |
| | 住宅村镇 | | 小路 |
| | 开采塌陷区 | | 山名 |
| | 水库池塘 | | 标高 |
| | 河流沟渠 | | 竖井 |
| | | | 地方工业 |

说明

- (1) 程潮工人村西去原汤家咀水源泵站7.5公里。
- (2) 程潮工人村西去矿家属农场14公里。

程潮铁矿交通位置图



55

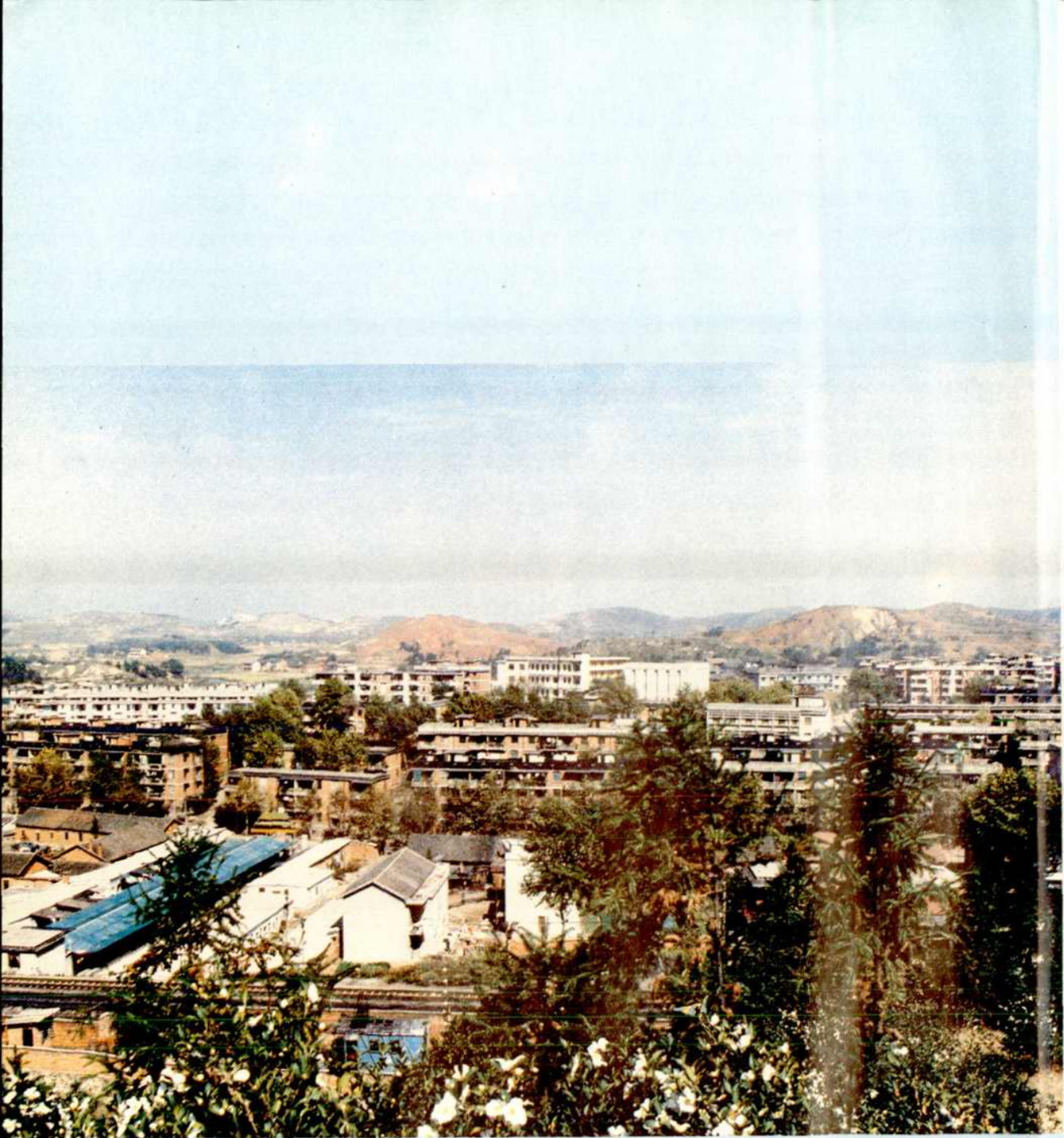
13

照片专辑



矿山旭日

7





程潮铁矿工人村全貌

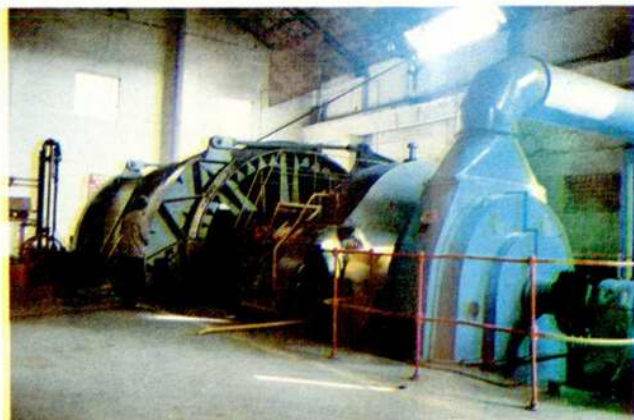


1
2
3

1. 东采车间措施井

2. 东采车间压风机房

3. 东采车间卷扬机房

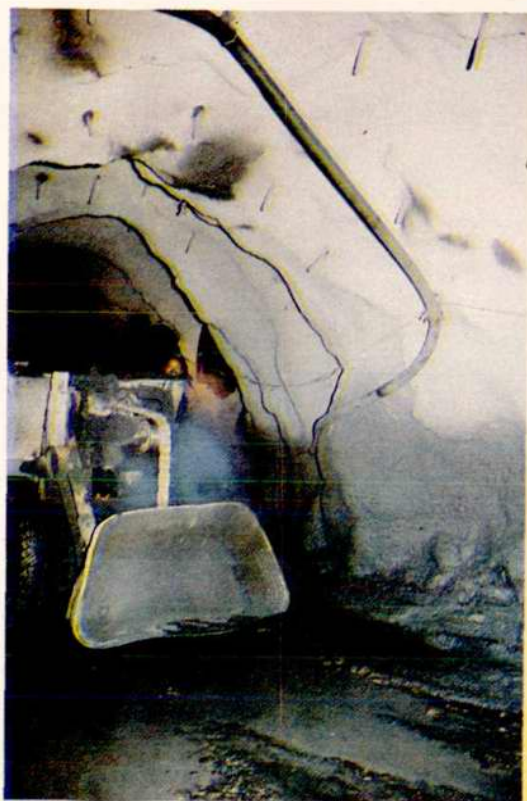




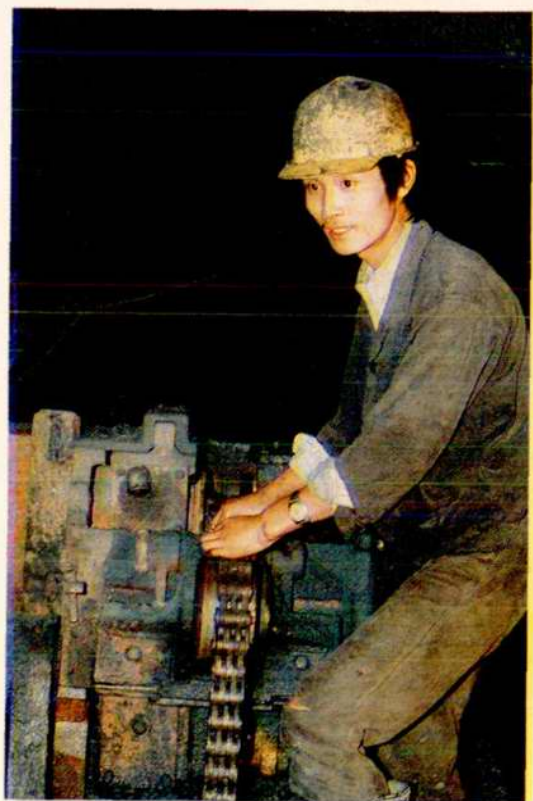
▲ 井下CYQ—80潜孔凿岩机在作业



▲ 工人在井下巷道装药



▲ T₄G在井下作业



▲ 鄂州市劳动模范李发明在井下采矿



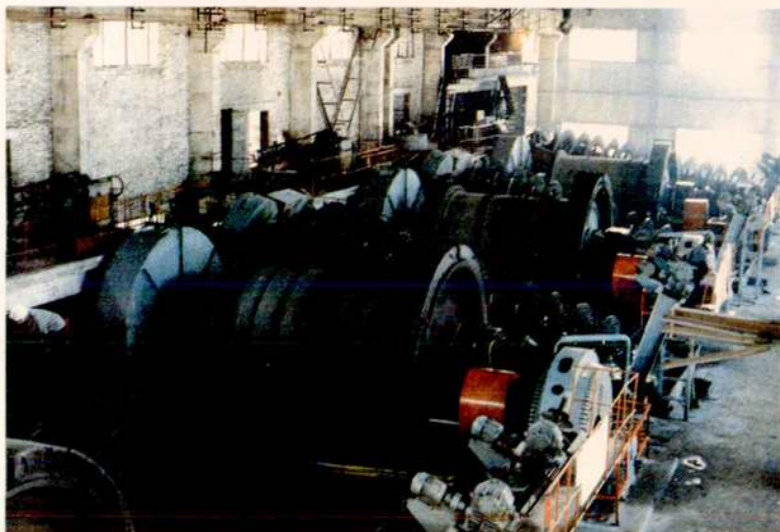
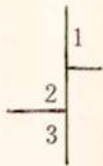
1
—
2
—
3

1. 全国“五一”劳动奖章获得者，“采矿大王”舒立银在井下采矿

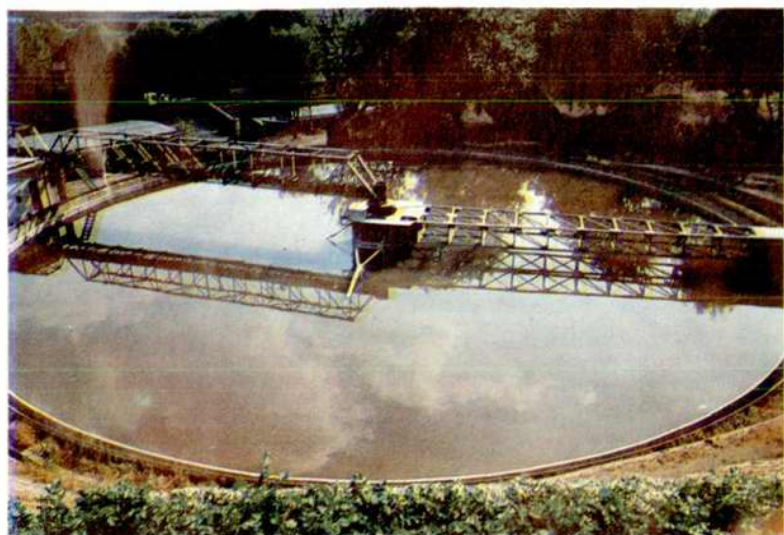
2. 东采车间井下食堂

3. 原矿地面运输





1. 选矿车间外貌
2. 选矿车间磨矿主厂房
3. 选矿车间浮选



◁ 选矿车间浓缩池



◁ 铁精矿外运



◁ 运输车间停车场

▷ 机电车间金工工段



▷ 机电工人在加工备件



▷ 矿总降压变电所

