

中华人民共和国地方志丛书

兰坪白族普米族自治县志

1978~2005

兰坪白族普米族自治县地方志编纂委员会 编

LANPING BAIZU  
PUMIZU ZIZHIXIAN ZHI



云南出版集团公司  
云南人民出版社

中华人民共和国地方志丛书

# 兰坪白族普米族自治县志

LANPING BAIZU PUMIZU  
1978 ~ 2005 ZIZHIXIAN ZHI

兰坪白族普米族自治县地方志编纂委员会 编

云南出版集团公司  
云南人民出版社

## 兰坪县地方志编纂委员会（2005年5月～2006年6月）

顾问 李四明 杨菊昌 和正荣 李成鼎  
主任 羊明  
副主任 潘正龙 李维鹏 蔡玉光 和根玉 杨菊花  
专职副主任 罗德胜  
委员 赵志勇 刘栋梁 张加林 李晓宏 李红芬 蔡武森 和政敏 熊贵清  
和松堂 李平康 李承耀 杨增才

## 兰坪县地方志编纂委员会（2006年6月～2007年9月）

顾问 乔国新 杨菊昌 和正荣 李成鼎  
主任 羊明  
副主任 罗建文 和根玉 杨勤建 杨菊花  
专职副主任 罗德胜  
委员 赵志勇 刘栋梁 张加林 李晓宏 李红芬 蔡武森 和政敏 熊贵清  
和松堂 李平康 李承耀 杨增才

## 兰坪县地方志编纂委员会（2007年10月～2010年12月）

顾问 李一是 乔国新 羊明 和玉根  
主任 李永平  
副主任 熊元德 和根玉 史建琨 刘栋梁  
专职副主任 赵志勇  
委员 李庆奇 羊仕花 李金奎 杨子昌 张加林 李晓宏 李红芬 蔡武森 白杨  
和政敏 李瑞君 和仕文 李平康 罗德胜 李承耀 郭书松 杨增才

## 兰坪县地方志编纂委员会办公室（2005年5月～2010年12月）

主任 罗德胜（2007年9月任主任科员）  
赵志勇  
副主任 郭书松  
成员 杨增才 李松发 年贵发 杨碧雄 和建伟 罗志虎 田拾润 李学玲

## 《兰坪白族普米族自治县志（1978～2005）》编审人员

主审 李永平  
副主审 熊元德 李金儒 史建琨  
主编 赵志勇  
副主编 杨增才（执行） 罗德胜 李松发 郭书松



## 兰坪县地方志编纂委员会（2005年5月～2006年6月）

顾问 李四明 杨菊昌 和正荣 李成鼎  
主任 羊明  
副主任 潘正龙 李维鹏 蔡玉光 和根玉 杨菊花  
专职副主任 罗德胜  
委员 赵志勇 刘栋梁 张加林 李晓宏 李红芬 蔡武森 和政敏 熊贵清  
和松堂 李平康 李承耀 杨增才

## 兰坪县地方志编纂委员会（2006年6月～2007年9月）

顾问 乔国新 杨菊昌 和正荣 李成鼎  
主任 羊明  
副主任 罗建文 和根玉 杨勤建 杨菊花  
专职副主任 罗德胜  
委员 赵志勇 刘栋梁 张加林 李晓宏 李红芬 蔡武森 和政敏 熊贵清  
和松堂 李平康 李承耀 杨增才

## 兰坪县地方志编纂委员会（2007年10月～2010年12月）

顾问 李一是 乔国新 羊明 和玉根  
主任 李永平  
副主任 熊元德 和根玉 史建琨 刘栋梁  
专职副主任 赵志勇  
委员 李庆奇 羊仕花 李金奎 杨子昌 张加林 李晓宏 李红芬 蔡武森 白杨  
和政敏 李瑞君 和仕文 李平康 罗德胜 李承耀 郭书松 杨增才

## 兰坪县地方志编纂委员会办公室（2005年5月～2010年12月）

主任 罗德胜（2007年9月任主任科员）  
赵志勇  
副主任 郭书松  
成员 杨增才 李松发 年贵发 杨碧雄 和建伟 罗志虎 田拾润 李学玲

## 《兰坪白族普米族自治县志（1978～2005）》编审人员

主审 李永平  
副主审 熊元德 李金儒 史建琨  
主编 赵志勇  
副主编 杨增才（执行） 罗德胜 李松发 郭书松

## 兰坪县地方志编纂委员会（2005年5月～2006年6月）

顾问 李四明 杨菊昌 和正荣 李成鼎  
主任 羊 明  
副主任 潘正龙 李维鹏 蔡玉光 和根玉 杨菊花  
专职副主任 罗德胜  
委员 赵志勇 刘栋梁 张加林 李晓宏 李红芬 蔡武森 和政敏 熊贵清  
和松堂 李平康 李承耀 杨增才

## 兰坪县地方志编纂委员会（2006年6月～2007年9月）

顾问 乔国新 杨菊昌 和正荣 李成鼎  
主任 羊 明  
副主任 罗建文 和根玉 杨勤建 杨菊花  
专职副主任 罗德胜  
委员 赵志勇 刘栋梁 张加林 李晓宏 李红芬 蔡武森 和政敏 熊贵清  
和松堂 李平康 李承耀 杨增才

## 兰坪县地方志编纂委员会（2007年10月～2010年12月）

顾问 李一是 乔国新 羊 明 和玉根  
主任 李永平  
副主任 熊元德 和根玉 史建琨 刘栋梁  
专职副主任 赵志勇  
委员 李庆奇 羊仕花 李金奎 杨子昌 张加林 李晓宏 李红芬 蔡武森 白 杨  
和政敏 李瑞君 和仕文 李平康 罗德胜 李承耀 郭书松 杨增才

## 兰坪县地方志编纂委员会办公室（2005年5月～2010年12月）

主任 罗德胜（2007年9月任主任科员）  
赵志勇  
副主任 郭书松  
成员 杨增才 李松发 年贵发 杨碧雄 和建伟 罗志虎 田拾润 李学玲

## 《兰坪白族普米族自治县志（1978～2005）》编审人员

主 审 李永平  
副 主 审 熊元德 李金儒 史建琨  
主 编 赵志勇  
副 主 编 杨增才（执行） 罗德胜 李松发 郭书松

## 兰坪县地方志编纂委员会（2005年5月～2006年6月）

顾问 李四明 杨菊昌 和正荣 李成鼎  
主任 羊明  
副主任 潘正龙 李维鹏 蔡玉光 和根玉 杨菊花  
专职副主任 罗德胜  
委员 赵志勇 刘栋梁 张加林 李晓宏 李红芬 蔡武森 和政敏 熊贵清  
和松堂 李平康 李承耀 杨增才

## 兰坪县地方志编纂委员会（2006年6月～2007年9月）

顾问 乔国新 杨菊昌 和正荣 李成鼎  
主任 羊明  
副主任 罗建文 和根玉 杨勤建 杨菊花  
专职副主任 罗德胜  
委员 赵志勇 刘栋梁 张加林 李晓宏 李红芬 蔡武森 和政敏 熊贵清  
和松堂 李平康 李承耀 杨增才

## 兰坪县地方志编纂委员会（2007年10月～2010年12月）

顾问 李一是 乔国新 羊明 和玉根  
主任 李永平  
副主任 熊元德 和根玉 史建琨 刘栋梁  
专职副主任 赵志勇  
委员 李庆奇 羊仕花 李金奎 杨子昌 张加林 李晓宏 李红芬 蔡武森 白杨  
和政敏 李瑞君 和仕文 李平康 罗德胜 李承耀 郭书松 杨增才

## 兰坪县地方志编纂委员会办公室（2005年5月～2010年12月）

主任 罗德胜（2007年9月任主任科员）  
赵志勇  
副主任 郭书松  
成员 杨增才 李松发 年贵发 杨碧雄 和建伟 罗志虎 田拾润 李学玲

## 《兰坪白族普米族自治县志（1978～2005）》编审人员

主审 李永平  
副主审 熊元德 李金儒 史建琨  
主编 赵志勇  
副主编 杨增才（执行） 罗德胜 李松发 郭书松

## 兰坪县地方志编纂委员会（2005年5月～2006年6月）

顾问 李四明 杨菊昌 和正荣 李成鼎  
主任 羊明  
副主任 潘正龙 李维鹏 蔡玉光 和根玉 杨菊花  
专职副主任 罗德胜  
委员 赵志勇 刘栋梁 张加林 李晓宏 李红芬 蔡武森 和政敏 熊贵清  
和松堂 李平康 李承耀 杨增才

## 兰坪县地方志编纂委员会（2006年6月～2007年9月）

顾问 乔国新 杨菊昌 和正荣 李成鼎  
主任 羊明  
副主任 罗建文 和根玉 杨勤建 杨菊花  
专职副主任 罗德胜  
委员 赵志勇 刘栋梁 张加林 李晓宏 李红芬 蔡武森 和政敏 熊贵清  
和松堂 李平康 李承耀 杨增才

## 兰坪县地方志编纂委员会（2007年10月～2010年12月）

顾问 李一是 乔国新 羊明 和玉根  
主任 李永平  
副主任 熊元德 和根玉 史建琨 刘栋梁  
专职副主任 赵志勇  
委员 李庆奇 羊仕花 李金奎 杨子昌 张加林 李晓宏 李红芬 蔡武森 白杨  
和政敏 李瑞君 和仕文 李平康 罗德胜 李承耀 郭书松 杨增才

## 兰坪县地方志编纂委员会办公室（2005年5月～2010年12月）

主任 罗德胜（2007年9月任主任科员）  
赵志勇  
副主任 郭书松  
成员 杨增才 李松发 年贵发 杨碧雄 和建伟 罗志虎 田拾润 李学玲

## 《兰坪白族普米族自治县志（1978～2005）》编审人员

主审 李永平  
副主审 熊元德 李金儒 史建琨  
主编 赵志勇  
副主编 杨增才（执行） 罗德胜 李松发 郭书松

# 序

《兰坪白族普米族自治县志（1978~2005）》编纂出版了，这是兰坪各族人民文化生活中的一件大事，也是兰坪县在第二轮地方志编修工作中取得的又一项重要成果，可喜可贺！

2005年5月，兰坪县被批准列为云南省第二轮地方志编修工作16个试点县之一。在时间紧、任务重的情况下，《兰坪县志》全体编纂人员始终秉承“快乐修志、科学发展，以法修志、和谐发展”的修志人理念，大力弘扬“淡泊名利、甘于奉献，严谨求实、继承创新”的敬业精神，历时数年、几易其稿，精益求精、确保质量。通过艰苦卓绝的努力，顺利完成了二轮修志任务。这是中共兰坪县委、县人民政府高度重视和社会各界大力支持的结果，也是兰坪县地方志办公室全体修志工作者长年伏案、甘于其苦，呕心沥血、殚精竭虑的结晶。其精神可嘉，其成绩可望，着实令人钦佩。

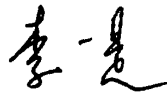
《兰坪县志》客观记述了改革开放以来勤劳勇敢的兰坪人民艰苦奋斗的辉煌业绩，全面反映了经济社会发展的历史和现状。时代特点鲜明，地方特色突出，撷取的史料丰富，数据翔实，总体设计合理，结构编排有序，语言表述流畅。是一部可知以往、可鉴当代、可传后世的好志书。

“以古为镜，可以知兴替”。浏览《兰坪县志》，既可以了解兰坪底蕴深厚的多元民族文化和多姿多彩的自然风光，也能知悉改革开放以来兰坪各族儿女艰苦奋斗的创业足迹和日新月异的发展状况；既可以看到兰坪广大干部群众全面建设小康社会的做法和经验，也能知晓兰坪在发展进程中存在的差距和不足。通读《兰坪县志》，一个改革开放以来科学发展、和谐发展的兰坪便会了然于胸，各族人民团结拼搏的奋斗历程便会历历在目。地方志通过“资治”以鉴于往事资于治道，通过“存史”以鉴于兴衰成败之理，通过“教化”以启迪爱国爱乡之情。《兰坪县志》的编纂出版，不仅很好地抢救和保护了一批地方历史文献资料，进一步丰富了兰坪地情信息库，而且也为社会各界研究兰坪提供了丰富翔实的县情信息资料，必将成为外界了解兰坪，进一步扩大开放的重要窗口；不仅把兰坪人民在全面建设小康社会进程中的光辉业绩载入史册，而且进一步增强了兰坪各族群众的民族自豪感，更加激发了各民族热爱家乡、建设兰坪的热情。我相信，这部志书的编纂出版，必将对兰坪未来的发展产生重大而深远的影响。

最后，衷心祝愿兰坪人民幸福安康！兰坪的明天更加美好！

值此志书付梓出版之际，谨致祝贺并以为序。

云南省地方志编纂委员会专职副主任  
云南省地方志办公室主任



2010年12月



# 序

《兰坪县志（1978~2005）》的出版问世，是全县政治文化生活中值得庆贺的一件大事。这部志书坚持运用辩证唯物主义和历史唯物主义的观点，客观、全面、系统地记述了兰坪改革开放和现代化建设取得的辉煌成就，是一部具有“资治、存史、教化”功能的兰坪百科全书，也是一部有益当代、惠及后世的重要历史文献。

盛世修志，志载盛世。改革开放以来，兰坪历届县委、县政府始终不渝地解放思想、深化县情认识、完善发展思路，始终致力于经济社会发展和人民生活改善，团结和带领全县各族人民走过了一条求索、奋进和创新的道路，用智慧、心血和汗水在兰坪这片充满希望的大地上谱写了气势磅礴、绚丽多彩的历史篇章，创造了无愧于时代的光辉业绩。经济社会得到了长足发展，各项建设事业取得了丰硕成果，城乡面貌发生了深刻变化，人民生活水平显著提高，发展基础进一步夯实，综合经济实力明显增强。这是历史性的一个跨越，为在新的历史时期加快推进兰坪经济社会科学发展、跨越发展、和谐发展打下了坚实的基础。

事业是不朽的。兰坪人民以其勤劳、智慧的双手构筑了一座永恒的历史丰碑。这部凝聚着全县地方志工作者心血和汗水的史志佳作，必将以其珍贵的史料和匠心的编纂而流芳百世，也必将对兰坪的政治、经济和文化产生重大而深远的影响。值此志书付梓出版之际，谨代表中共兰坪县委，向全体编修人员表示衷心的感谢！

承前方启后，继往需开来。在新的历史起点上，我们将高举中国特色社会主义伟大旗帜，深入贯彻落实科学发展观，坚持以富民强县为目标，牢牢把握西部大开发、“两强一堡”和“三基地一品牌”的战略机遇，大力实施“生态立县、电矿强县、科教兴县、文旅活县”发展战略，努力做大电力产业、做优矿冶产业、做强生物产业、做快旅游产业，把兰坪建成滇西北经济圈快速增长极，不断开创兰坪科学发展、跨越发展、和谐发展新局面。

谨以为序。

中共怒江州常委  
中共兰坪县委书记



2010年12月

# 序

兰坪是一个神奇美丽的地方，尤如一颗璀璨的明珠，镶嵌在祖国西南边陲著名的怒江、澜沧江、金沙江“三江并流”世界自然遗产核心区。这里历史悠久，人杰地灵，风光秀美，民风淳朴。兰坪是一块资源富集的宝地，因其地质、区位、气候的特殊性和民族的多样性、原生性，使这里不仅成为“三江成矿带上的明珠”、“天然的生物多样性种园和原始物种基因库”，而且成为“三江并流”地区多元民族文化的沉积地。兰坪是一方充满生机和活力的热土，古往今来，一代又一代兰坪人民在滇西北高原这片沃土上辛勤耕耘，用勤劳和智慧创造了今天的美好生活，书写了一部艰苦奋斗的创业史。

党的十一届三中全会以来的三十年，仅是浩瀚历史长河中一瞬间，却在兰坪发展史上留下了浓重的一笔。三十年间，在中国共产党的领导下，兰坪人民不断解放思想、锐意进取、同心同德、奋发图强，积极推动改革开放，不断加快经济体制和经济增长方式两个根本性转变，大力调整优化经济结构，集中力量招商引资，借智借力培育新的经济增长点，逐步实现了由传统农业县到新兴工业县的历史性转变。始终把发展科技教育事业放在重要战略位置，不断加强社会主义精神文明和民主法制建设，推动了经济社会的健康协调发展。《兰坪县志（1978~2005）》客观系统地记述了这一过程，全方位地展示了这一时期兰坪深化改革、扩大开放、建设有中国特色社会主义事业的伟大实践，是全县改革开放和现代化建设实践经验的客观记载，也是展示改革开放以来兰坪经济社会发展成就的历史画卷。可以说，《兰坪县志》是一部珍贵的县情资料著述，更是一部传承兰坪文化的百科全书。这部志书字里行间，蕴含着几代兰坪人民顽强拼搏、开拓创新、与时俱进的进取精神，必将成为激励全县人民继往开来、勇攀高峰的宝贵精神财富，也必将给人启迪，发人深思，供人借鉴，催人奋进。

新编《兰坪县志（1978~2005）》，旨在鉴前世之兴衰，显当今之盛况，考古今之得失。唯有懂得昨天和今天的兰坪，才能把握明天和未来的兰坪。我们要充分借助这部志书，认真而深入地了解兰坪、研究兰坪、认识兰坪，进而更好地建设兰坪、振兴兰坪，这是历史赋予我们这一代人的神圣使命。

鉴古知今，继往开来。厚重的历史就像一首催人奋进的诗歌，令人在神往与期望中激发斗志；它又像一曲音韵铿锵的词调，叫人抚今追昔，感慨万千。如今的兰坪，已经步入了科学发展、跨越发展、和谐发展的重要时期。二十一万兰坪各族儿女正在为建设一个经济更加发达、文化更加繁荣、社会更加和谐、民族更加团结、人民生活更加殷实的新家园而不懈奋斗。应当坚信，在实现中华民族伟大复兴的历史进程中，兰坪人民一定能够创造更加辉煌的业绩。兰坪的明天一定更加美好！

中共兰坪县委副书记  
兰坪县人民政府县长



2010年12月

# 凡 例

一、本志为《兰坪白族普米族自治县志》之续篇，时间断限为1978年至2005年，主要记载改革开放以来的发展历程。

二、本志以马列主义、毛泽东思想、邓小平理论、“三个代表”重要思想和科学发展观为指导，坚持辩证唯物主义和历史唯物主义的观点，运用科学的理论和方法，全面客观地记述兰坪县域自然、政治、经济、文化和社会的历史与现状。

三、本志以述、记、志、传、图、表、录诸种体裁记述事物。按照当代社会分工实际和志书科学分类的要求，采用卷章节目体式谋篇设目，以条目和节为编写实体。全志设专志32卷，概述、大事记置于专志之前，人物、附录殿后，不序卷。志末附索引。

四、本志人物入志坚持“生不立传”的原则，择其有代表性的人物立传。对有重大影响、有突出贡献、有代表性的在世人物，主要采用以事系人的方式记述或录入人物表和名录中。本志还补充收录了前志遗漏的部分立传人物。

五、本志使用规范的语体文和规范的简化汉字，标点符号和数字按国家规定使用，表格概用直表。

六、本志使用国家法定计量单位。统计数据以国家统计局公布的法定数据为准。统计部门没有统计的，采用部门的统计数据。

七、本志中民国以前（含民国）纪年用汉字书写，括注公元纪年，省略“公元”、“年”。

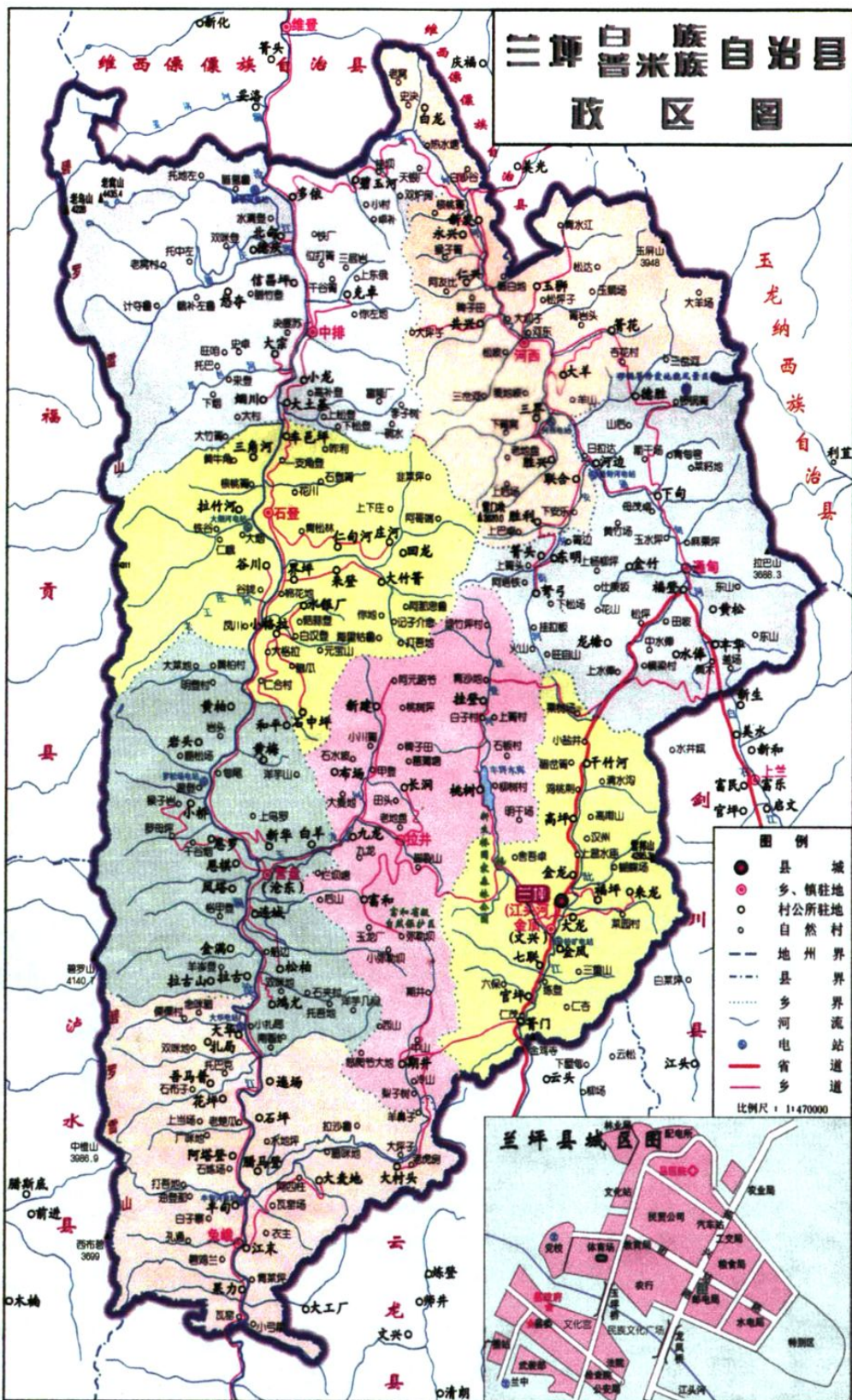
八、文字较长的机构名称，首次使用全称，之后使用简称。如“中国共产党兰坪白族普米族自治县委员会”简称为“中共兰坪县委”或“县委”、“兰坪白族普米族自治县人民政府”简称为“兰坪县人民政府”或“县政府”。

九、本志设置中、英文目录，英文目录译至卷、章。索引采用主题分析索引的方法，按主题词首字汉语拼音字母顺序排列。

十、本志采用资料源自县档案馆、各部门档案室、县政协文史资料、文献、报刊及编辑人员采访并经核实的口碑资料。志中除文献、报刊外不再注明出处。

十一、从时代特点及续志“续、补、纠、创”的要求出发，本志重点记述断限期内改革开放和事物变化情况。为彰明因果，对个别事物适当追溯。同时，本着实事求是和有错必纠原则，对前志进行补正。

# 兰坪白族普米族自治县 政区图



**图例**

- 县城
- 乡、镇驻地
- 村公所驻地
- 自然村
- 地州界
- - - 县界
- ..... 乡界
- ~ 河流
- ⚡ 电站
- 省道
- 乡道

比例尺：1:470000





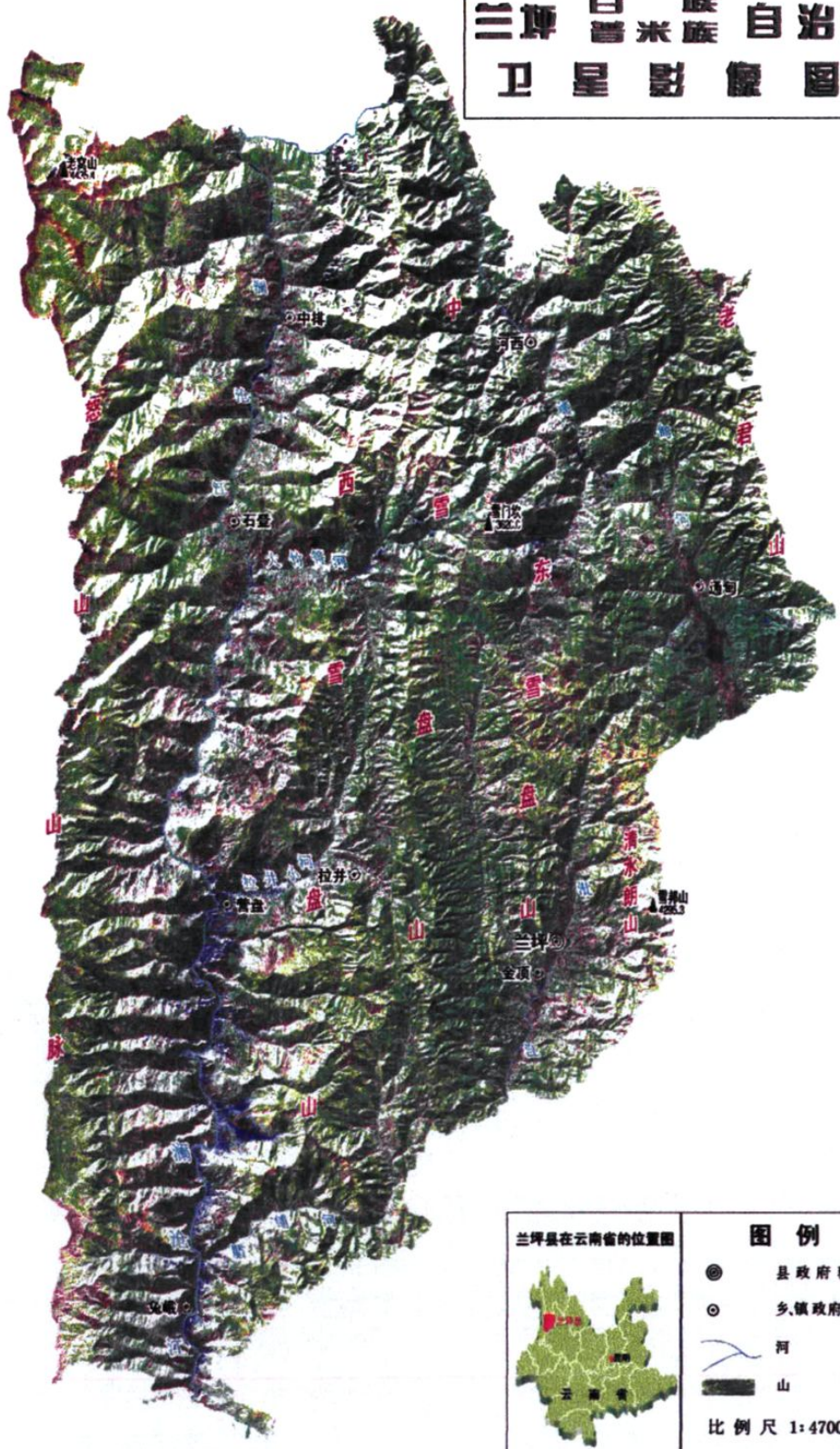
# 兰坪县城图

(2005)





# 兰坪白族普米族自治县 卫星影像图



兰坪县在云南省的位置图



## 图例

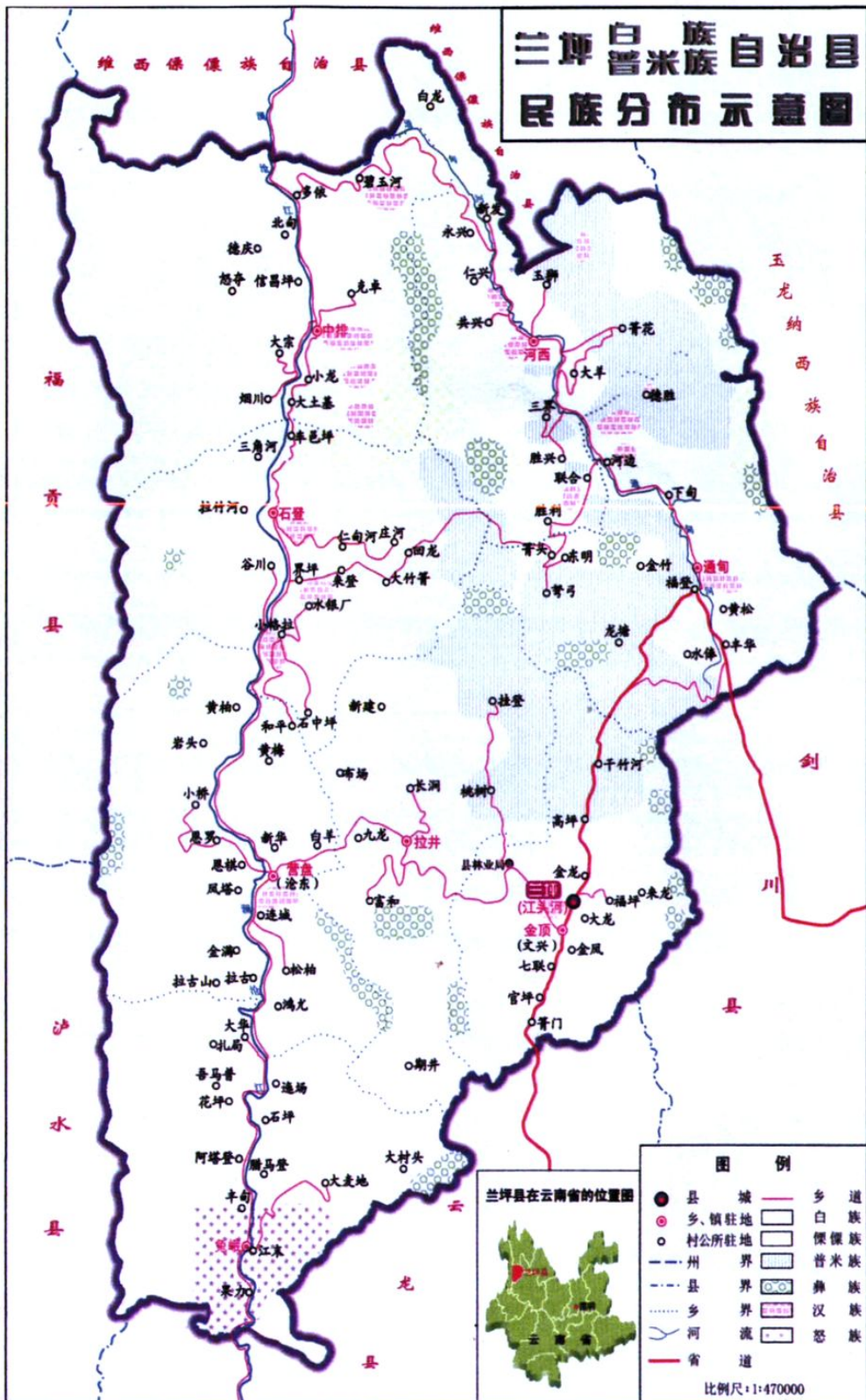
- 县政府驻地
- 乡镇政府驻地
- 河流
- 山脉

比例尺 1:470000

6

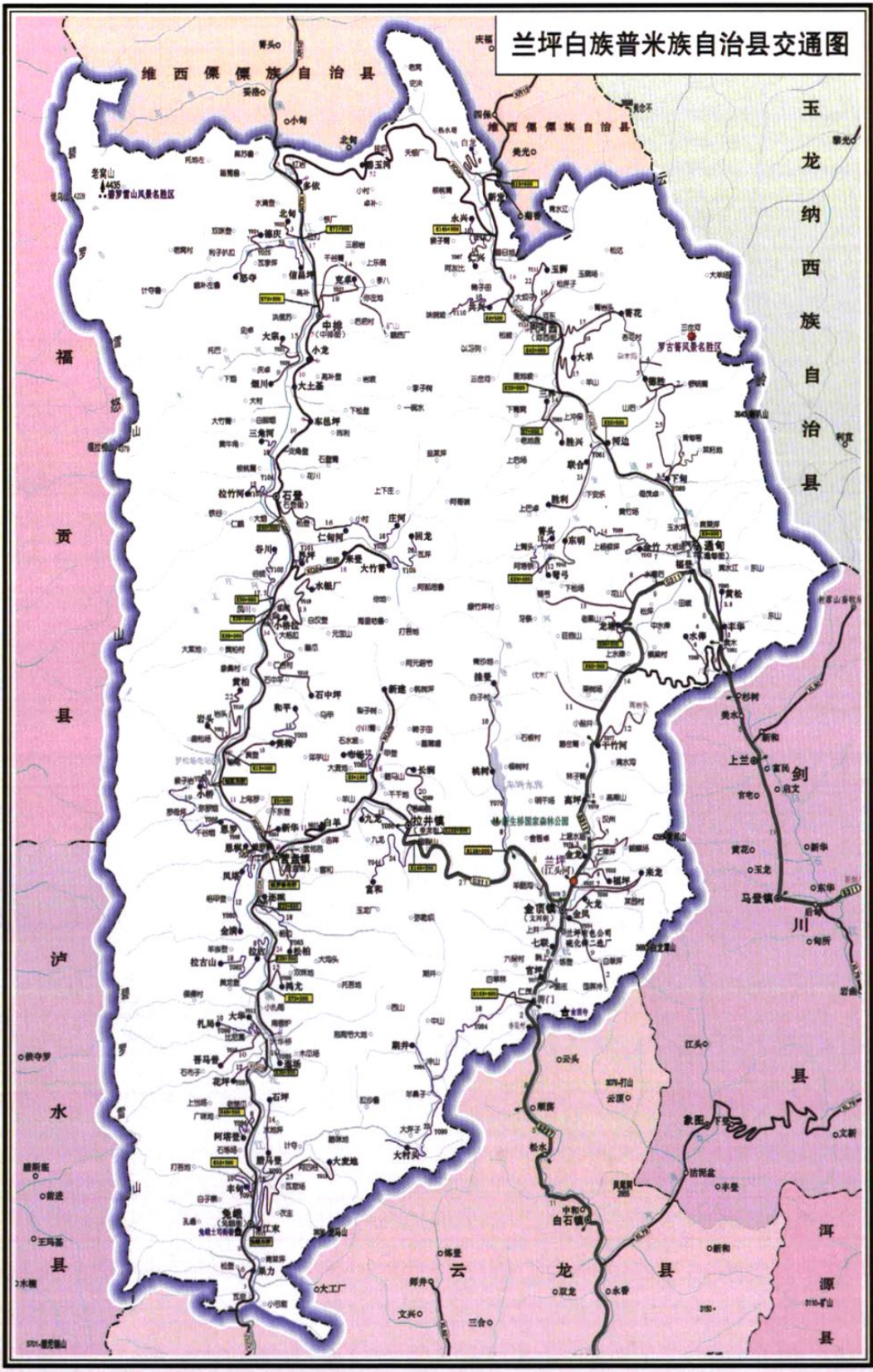


# 兰坪白族普米族自治县 民族分布示意图





# 兰坪白族普米族自治县交通图





兰坪白族普米族自治县森林资源分布示意图

