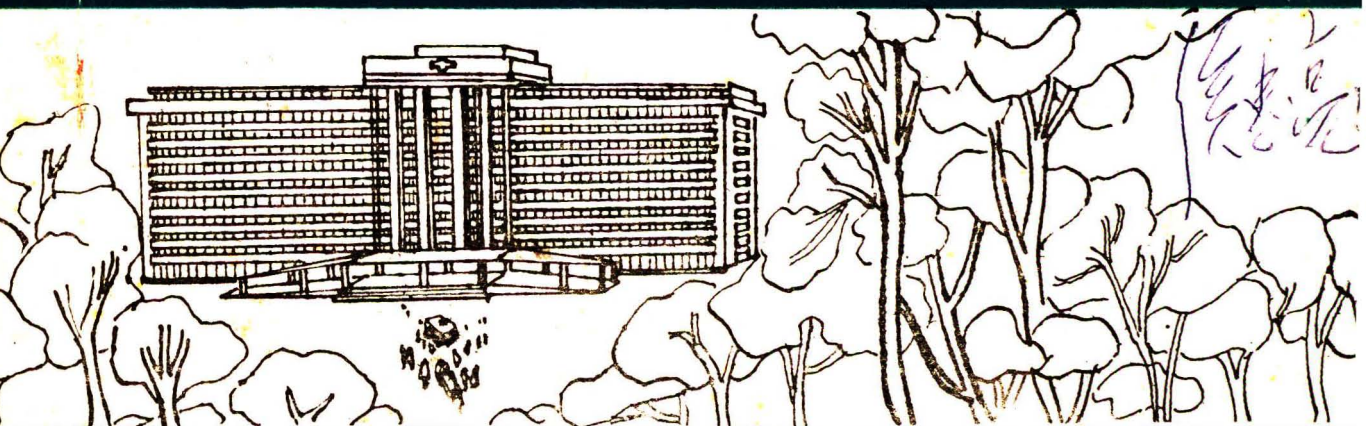


柳州市人民医院志

liuzhoushi renmin yiyuan zhi

1975 — 1988



广西柳州市人民医院志编纂办公室

一九八八年八月



柳州市人民医院志

沈崇志

89.8.26

于柳州

广西柳州市人民医院志编纂办公室

一九八八年八月

《柳州市人民医院志》编纂领导小组

组 长 吴琼兰

副 组 长 黎千芳 周金道

办公室主任 路李猷

成 员 （按姓氏笔划为序）

王肇基 龙国荣 吕秀珍 罗焕新 张金鹏 梁克军

黄蓉芳 路李猷 谭 仁

《柳州市人民医院志》编写成员

主 编 谢后禹

编 辑 吴年裕 林静如

其他人员 赖世琼 黎 丽

影 像 立

《柳州市人民医院志》编纂领导小组

组 长 吴琼兰

副 组 长 黎千芳 周金道

办公室主任 路李猷

成 员 （按姓氏笔划为序）

王肇基 龙国荣 吕秀珍 罗焕新 张金鹏 梁克军

黄蓉芳 路李猷 谭 仁

《柳州市人民医院志》编写成员

主 编 谢后禹

编 辑 吴年裕 林静如

其他人员 赖世琼 黎 丽

影 片 立

序

在全国各地编纂地方志工作蓬勃兴起的时候，《柳州市人民医院志》编写出来了，我很高兴，院的领导同志嘱我写个序，盛情难却，说几句不避浅陋的话，以示祝贺！

编纂第一代社会主义时期的新地方志，是我国“七五”计划的重点项目之一。党的十一届三中全会以后，“改革、开放、搞活”方针政策的实施，柳州在经济建设上发展很快，带来了医疗卫生事业的大发展，柳州市人民医院面貌一新。“盛世修志”此其时也。

编史修志，都非常庄重、严肃。为把最有价值的史料保存下来，既要有踏实的工作精神，还要讲究科学的工作方法，以传后世。《院志》在体例篇目上比较合理、完善，结构严谨，行文流畅，使用的资料也比较丰富，翔实具体，可以起到志书的“存史、资治、教化”作用。

古人云：“以铜为鉴，可以正衣冠；以史为鉴，可以知兴替；以人为鉴，可以明得失”。《院志》既是史鉴、人鉴，又是一院的“百科全书”。它记载了柳州市人民医院六十年的历史和现状，兴衰得失，经验教训，发展规律。特别是解放以后三十多年的艰苦创业，在中国共产党的领导下开拓前进的事迹，更加令人感奋。《院志》的编写出版，是一面镜子，可以为四化建设服务，也是写给子孙后代看的，代代会有人研究、考证、引用，可以说这是千秋万代的事业。

历史的经验值得借鉴，开拓要有依据。这几年，柳州市人民医院的领导班子，带领全院职工乘改革之东风，在政治、经济和科研等方面打开了新局面。要建设好一个现代化医院，创造光明灿烂的未来，靠中国共产党的正确领导，全院职工的奋发图强，团结奋斗，必能再展宏图。

“温故而知新”，感谢《院志》编纂同志们付出的辛勤劳动。也希望修志专家和广大医务工作者报以匠心，共琢医院志和卫生志之美璧，以偿编纂者的良愿吧！

广西医学院教授

葉培

序

在全国各地编纂地方志工作蓬勃兴起的时候，《柳州市人民医院志》编写出来了，我很高兴，院的领导同志嘱我写个序，盛情难却，说几句不避浅陋的话，以示祝贺！

编纂第一代社会主义时期的新地方志，是我国“七五”计划的重点项目之一。党的十一届三中全会以后，“改革、开放、搞活”方针政策的实施，柳州在经济建设上发展很快，带来了医疗卫生事业的大发展，柳州市人民医院面貌一新。“盛世修志”此其时也。

编史修志，都非常庄重、严肃。为把最有价值的史料保存下来，既要有踏实的工作精神，还要讲究科学的工作方法，以传后世。《院志》在体例篇目上比较合理、完善，结构严谨，行文流畅，使用的资料也比较丰富，翔实具体，可以起到志书的“存史、资治、教化”作用。

古人云：“以铜为鉴，可以正衣冠；以史为鉴，可以知兴替；以人为鉴，可以明得失”。《院志》既是史鉴、人鉴，又是一院的“百科全书”。它记载了柳州市人民医院六十年的历史和现状，兴衰得失，经验教训，发展规律。特别是解放以后三十多年的艰苦创业，在中国共产党的领导下开拓前进的事迹，更加令人感奋。《院志》的编写出版，是一面镜子，可以为四化建设服务，也是写给子孙后代看的，代代会有人研究、考证、引用，可以说这是千秋万代的事业。

历史的经验值得借鉴，开拓要有依据。这几年，柳州市人民医院的领导班子，带领全院职工乘改革之东风，在政治、经济和科研等方面打开了新局面。要建设好一个现代化医院，创造光明灿烂的未来，靠中国共产党的正确领导，全院职工的奋发图强，团结奋斗，必能再展宏图。

“温故而知新”，感谢《院志》编纂同志们付出的辛勤劳动。也希望修志专家和广大医务工作者报以匠心，共琢医院志和卫生志之美璧，以偿编纂者的良愿吧！

广西医学院教授

葉培

序 一

编写《柳州市人民医院志》，对于继承祖国医疗卫生事业的宝贵遗产，了解、研究医院的历史和现状，可以为医院的发展、建设提供资料和借鉴。

编史修志，是我国民族文化的优良传统。党的十一届三中全会以后，“改革、开放、搞活”的方针政策在柳州实施，国民经济迅速发展，柳州市人民医院在政治、经济和医疗卫生事业上也面貌一新。在全国出现“盛世修志”的新形势下，遵照柳州市卫生局一九八六年四月“关于编纂《柳州市志·卫生志》”的指示精神，经过一年多的努力，编写了这本《院志》，以继承前人，开拓前进，启迪子孙后代，是一件大事。

《院志》在体例上采用语体文、纪事本末体，对是非、功过、得失、褒贬、兴衰、成败、经验、教训等寓于记述之中，让事实说话，述而不评；在篇目结构上有专志、大事记、概述、图表照片、附录等，共分八篇。事以类分章、节、目记述，约二十五万字。对资料都进行考证、研究、分析、力求做到观点正确，体例完善，资料翔实，特点突出，文风端正。按照“详今略古”和“横排竖写”原则编写。对新旧社会和不同时期的变化发展，力图反映兴衰起伏，揭示其发展规律。

《院志》编写的指导思想，是以马列主义、毛泽东思想为指针，坚持四项基本原则，坚持实事求是的科学态度，用新的观点、新的方法，记述了全院的历史沿革、地理位置、政治、经济、业务、科研、管理等方面的历史和现状，特别是解放后三十八年来，艰苦创业，医学科研，完成以医疗为中心的各项任务中，为党为人民做出的贡献，如实地记载。

编史修志，继往开来。《院志》在编写过程中，编写人员不辞劳苦，查阅了近百年来史料，走访了许多曾经在柳州市人民医院（包括它的前身）工作过的老同志、老医师和老职工，召开座谈会，搜集了几百万字的资料，为编写《院志》创造了条件，并反复斟酌修改，数易其稿。初稿及再稿，分送有关修志行家及有关部门征求意见，并邀请行家及有关部门的知情人召开评稿会，最后修订成稿。

这本《院志》的出版，将是一件令人欣喜的事，但由于史料不全，时间紧迫，加之我们水平有限，经验不足，志书中错误之处在所难免，敬希读者指正。

柳州市人民医院 院长

吴琼兰

凡 例

一、本志编写以马列主义、毛泽东思想为指针，力求做到思想性、科学性和资料性的统一。

二、本志力求反映出柳州市人民医院的历史和现状，编写重点放在解放以后，并注意突出时代特点和地方特点。由于十年动乱，资料散失，尚存的文书资料记载有限，以致本志书的编写难以做到完备无误。我们以“存真、求实”为原则，尽量反映出事物的本来面目及发展的规律。

三、柳州市人民医院前身是广西省立柳州医院（前此是柳江公医院）、柳江县卫生院。建国前原两院分别设有内儿科、外科、妇产科、皮花科等几个科室；建国后的一九五二年起规模逐渐扩大，随着医疗业务的发展，分科日益精细，临床科室已达十一个。本志按历史进程、各科业务进展详记史实。

四、本志记述上起公元一九二六年三月，下迄公元一九八八年六月。

五、人物称谓，直书姓名，职务，地名以现用名为准，使用古地名时加注今名。

六、本志一律用公元纪年。

七、本志《大事记》中所记大事，为主要机构的建立、变更，重要活动，重大成就及事件等。

八、本志资料主要来自本院办公室文书档案，柳州市档案馆，地区档案馆，桂林图书馆，南宁图书馆等。凡属知情人提供的书面材料及座谈、走访记录，本志书有所采用，均未一一注明出处。

凡 例

一、本志编写以马列主义、毛泽东思想为指针，力求做到思想性、科学性和资料性的统一。

二、本志力求反映出柳州市人民医院的历史和现状，编写重点放在解放以后，并注意突出时代特点和地方特点。由于十年动乱，资料散失，尚存的文书资料记载有限，以致本志书的编写难以做到完备无误。我们以“存真、求实”为原则，尽量反映出事物的本来面目及发展的规律。

三、柳州市人民医院前身是广西省立柳州医院（前此是柳江公医院）、柳江县卫生院。建国前原两院分别设有内儿科、外科、妇产科、皮花科等几个科室；建国后的一九五二年起规模逐渐扩大，随着医疗业务的发展，分科日益精细，临床科室已达十一个。本志按历史进程、各科业务进展详记史实。

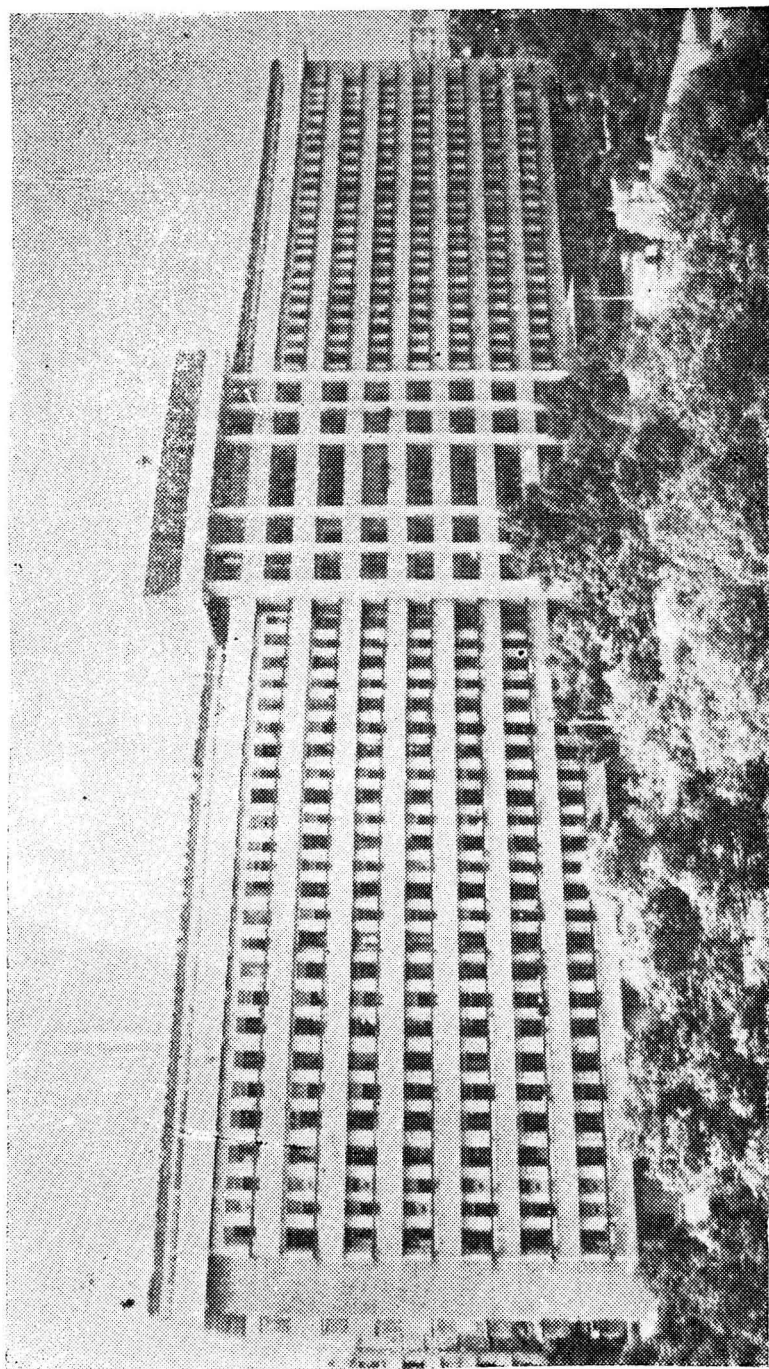
四、本志记述上起公元一九二六年三月，下迄公元一九八八年六月。

五、人物称谓，直书姓名，职务，地名以现用名为准，使用古地名时加注今名。

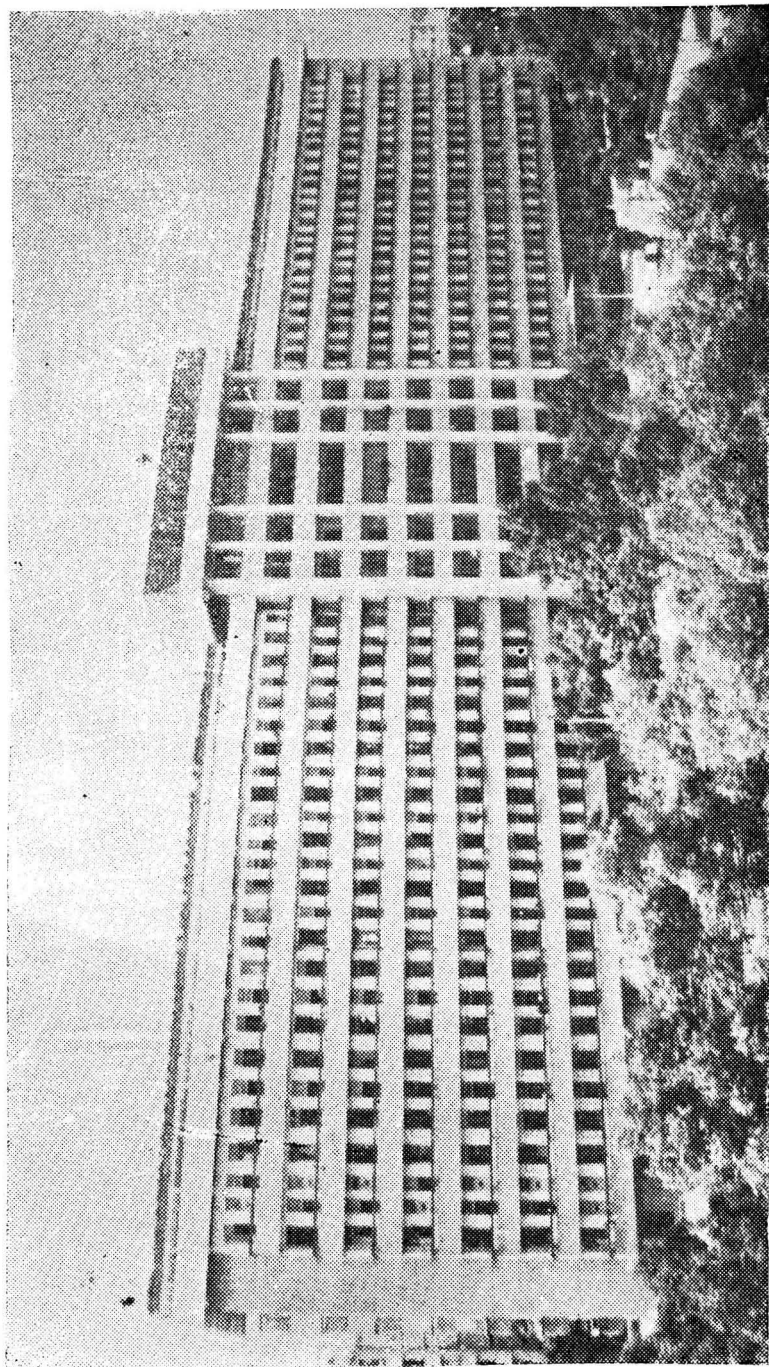
六、本志一律用公元纪年。

七、本志《大事记》中所记大事，为主要机构的建立、变更，重要活动，重大成就及事件等。

八、本志资料主要来自本院办公室文书档案，柳州市档案馆，地区档案馆，桂林图书馆，南宁图书馆等。凡属知情人提供的书面材料及座谈、走访记录，本志书有所采用，均未一一注明出处。



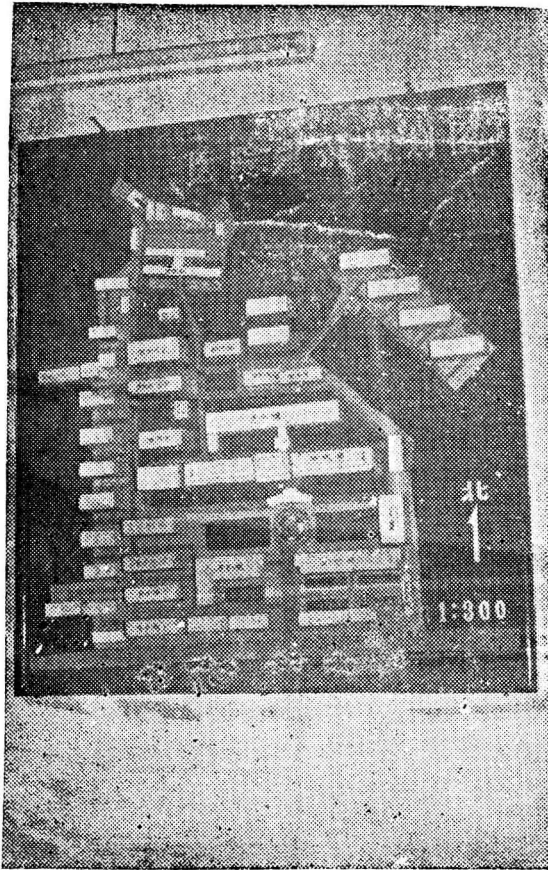
住院大楼（1982年10月25日破土动工，1985年5月竣工）



住院大楼（1982年10月25日破土动工，1985年5月竣工）



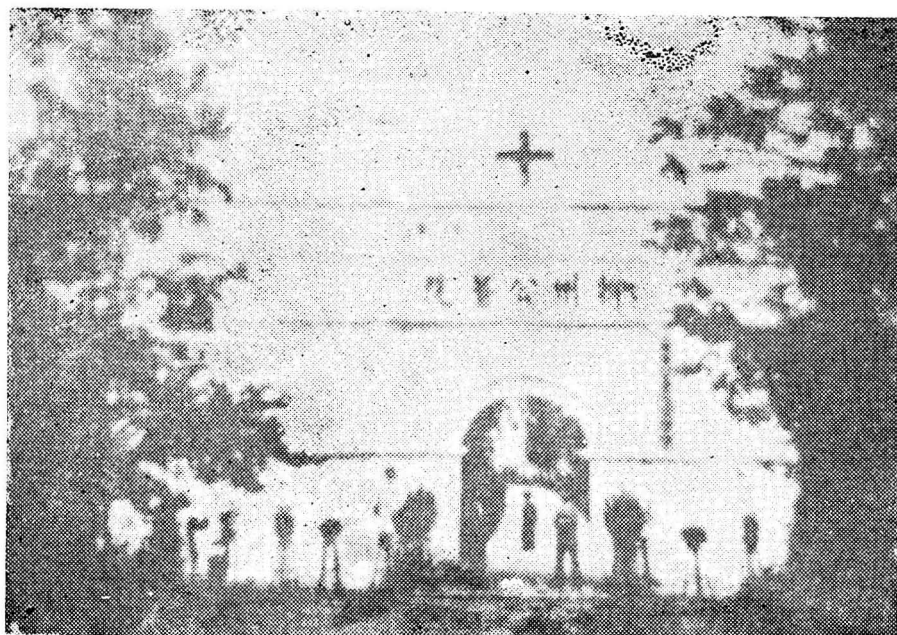
1985年住院大楼示意图



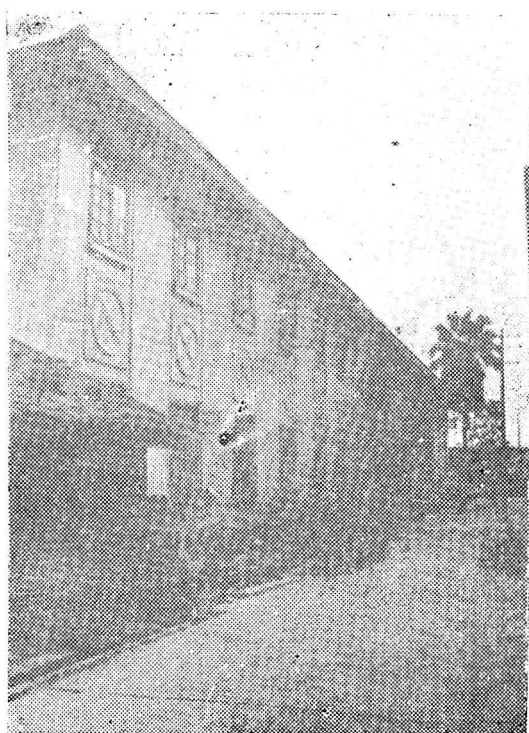
医院建筑规划图



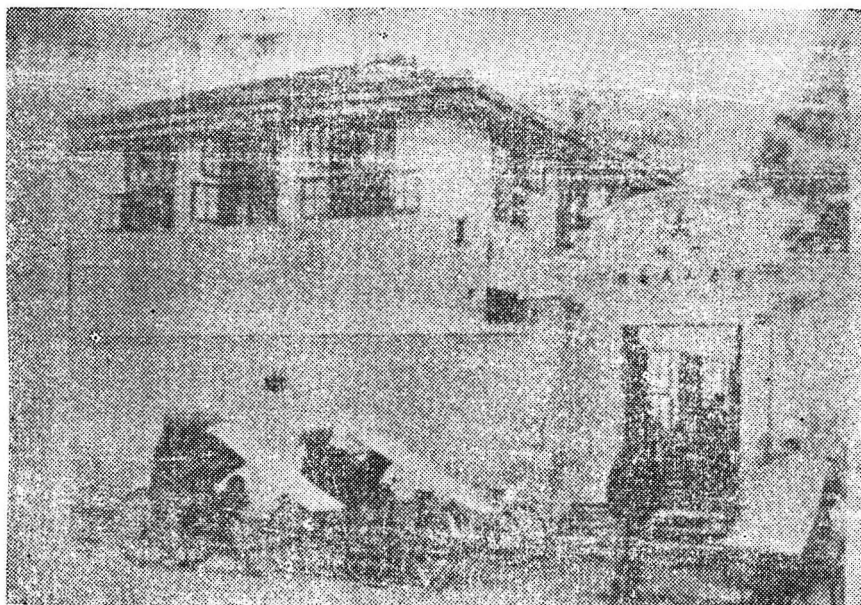
1986年获广西壮族自治区卫生厅“文明医院”称号



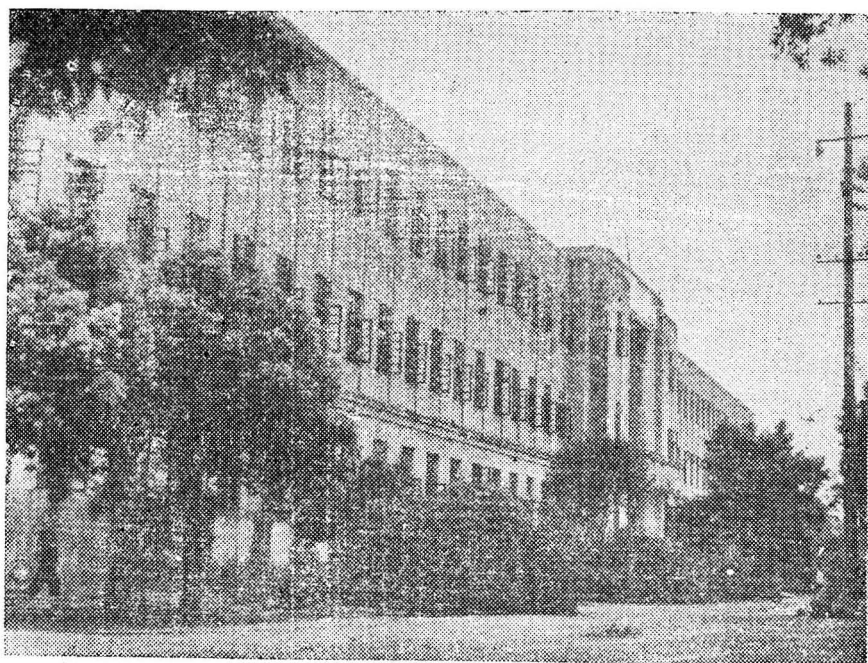
柳州公医院外貌



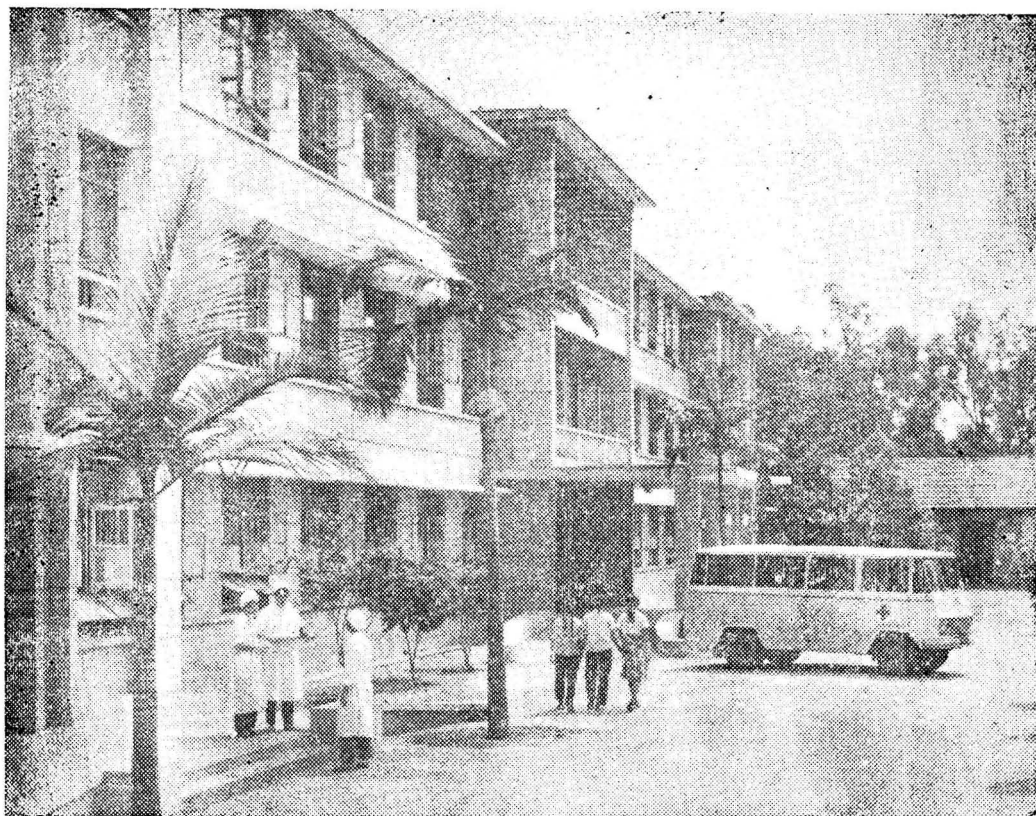
广西省立柳州医院病房外貌（建于1947年5月）



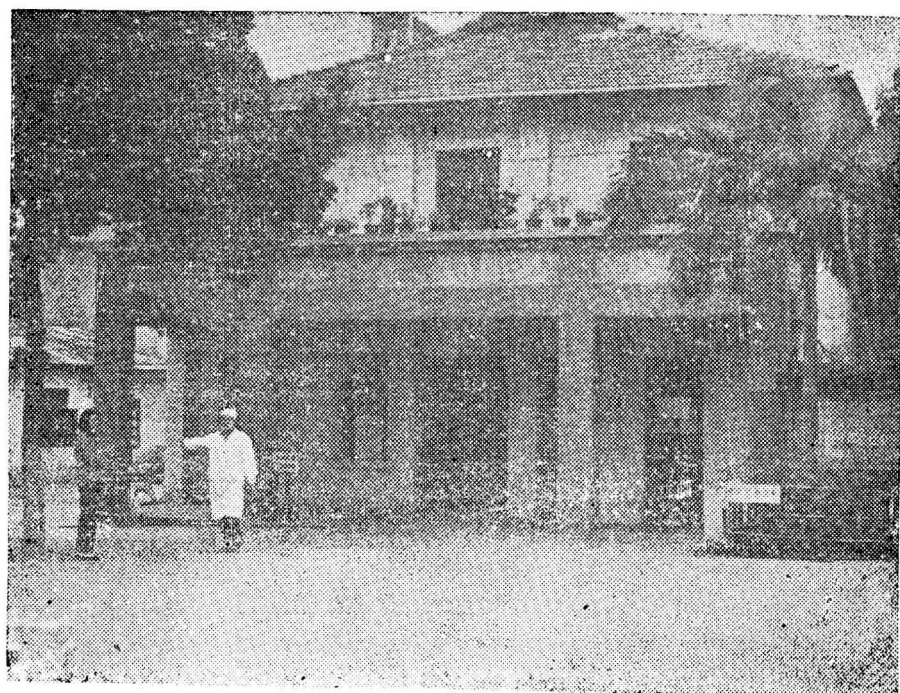
柳州市立人民医院外貌



柳州市人民医院住院大楼（建于1950年）



门诊部大楼（建于1973年12月）



院部办公楼（建于1953年）