

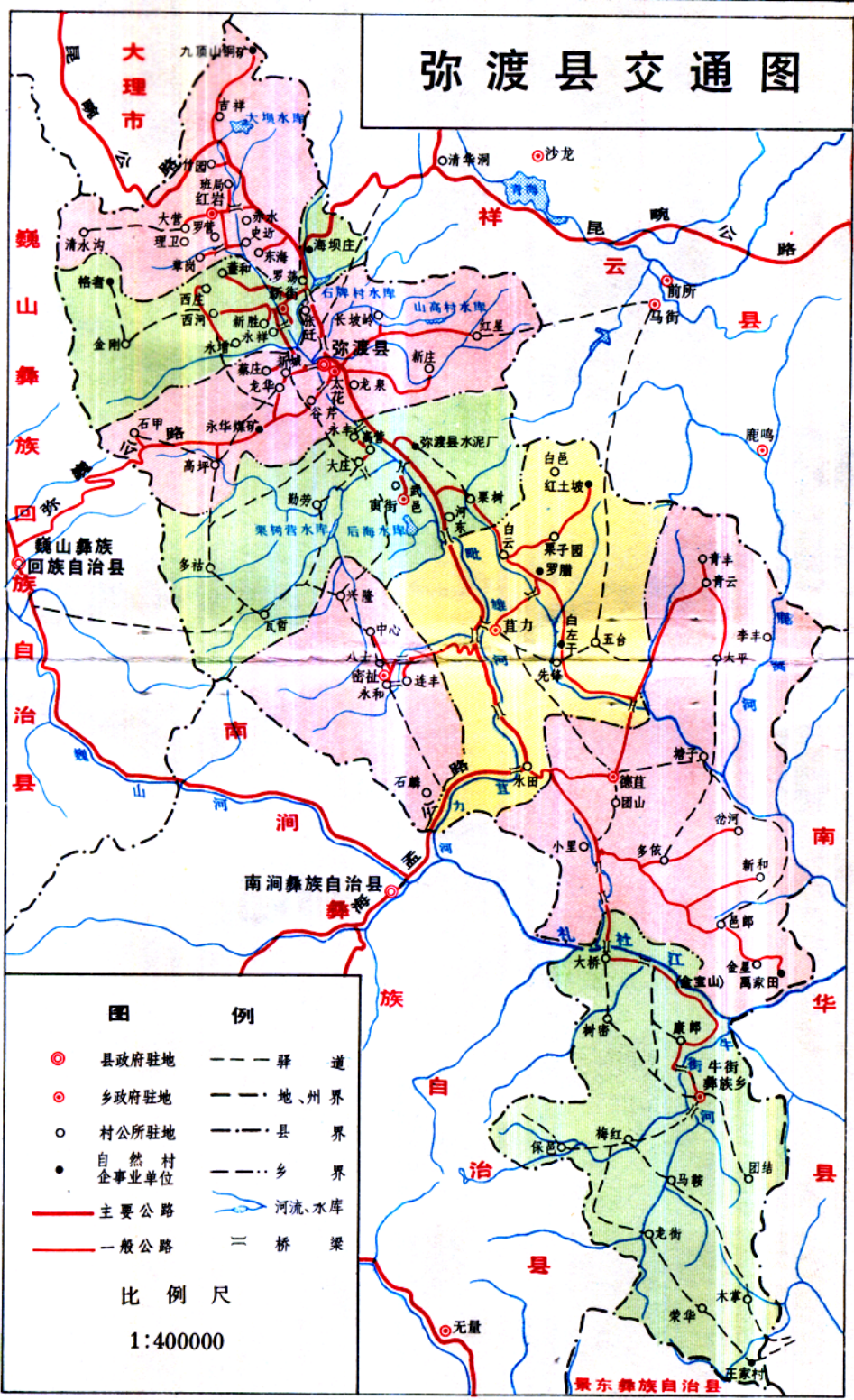
云 南 省

弥 渡 县 交 通 志

弥渡县地方志丛书

弥渡县交通局 编

弥渡县交通图





弥渡县交通局现址



县局技术人员外勤作业



县运政管理所



县汽车运输公司



弥城运输市场一角（1989年）



环西公路竣工验收会（1987年）



龙树桥通车典礼（1991年）



西大桥（1979年建）



锁云桥 (1990年摄)



登鳌桥 (1991年建)



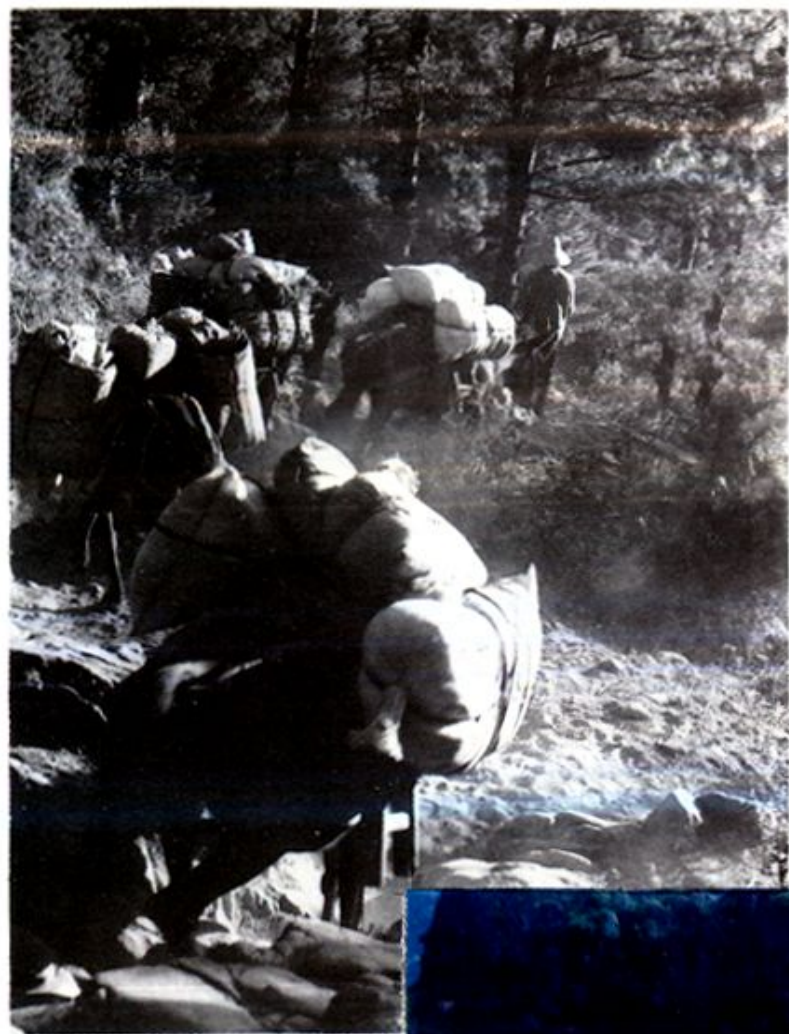
龙树桥 (1991年建)



龙树桥通车剪彩仪式（1991年）

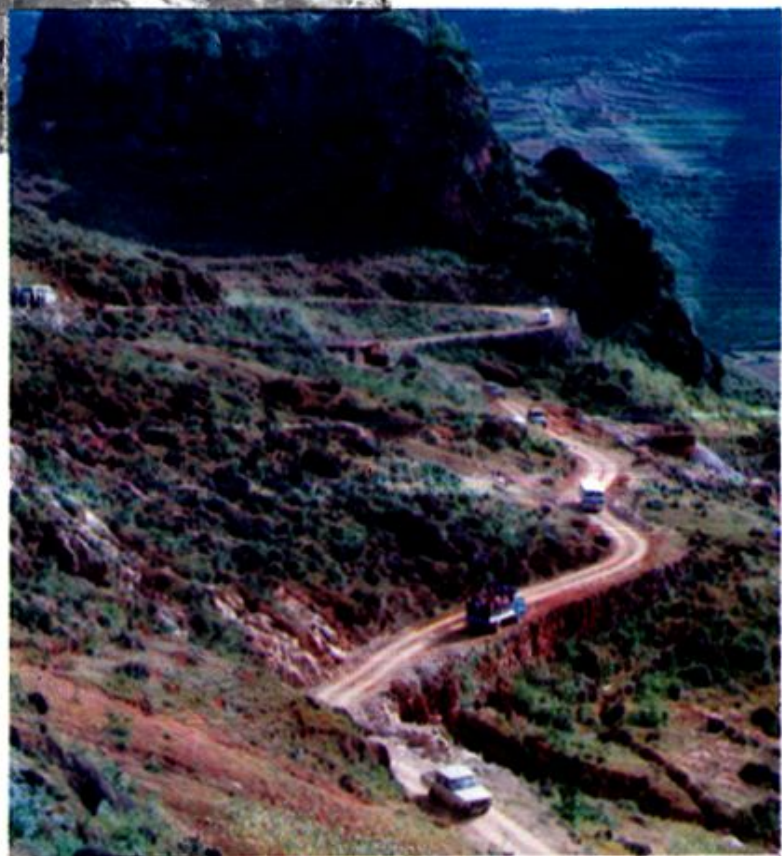


姚芹桥（1990年建）



弥蒙驿道上的马帮

牛街公路





《交通志》审稿会人员合影

弥渡县交通志

监修	徐遵祖	郭明宗
审定	徐遵祖	皋国珍
主编	田大森	

1991年12月

序

交通运输是国家的基础设施，是国民经济的重要组成部分，也是国防建设的必要条件，是联系生产、分配、流通、消费和沟通城乡的纽带，是国家经济和社会活动的循环系统。交通运输业在国民经济和社会发展中处于先行的战略地位，它保证整个国家经济、政治和社会生活的正常运行。

解放前，我县交通运输业十分落后，运输主要靠人力运输和畜力运输。新中国成立后，有了很大的发展，公路、桥梁、运力、运量比解放前增长了数十倍，这对促进我县的经济振兴和繁荣，起到了重要的作用。

为了全面、系统、准确地把我县交通运输业的历史和现状的真实面貌记录和保存下来，为现时，也为子孙后代研究发展我县政治、经济、文化、发展交通运输事业提供参考依据，弥渡县交通局于1988年在县委、县政府、大理州交通局的领导下，在县志办公室的具体指导下，组建了编写《弥渡县交通志》的领导小组，现任交通局长徐遵祖任组长，副局长郭明宗任副组长，聘请曾长期在我县工交战线上工作过的退休干部、农机工程师田大森同志担任主编。由于我局工作紧，人手少，因此，从资料收集、调查、核实、整理、编辑，直至统编、复写、校对等工作都统一由田一人承担。

在本志的整个编写过程中，得到了各有关部门及熟悉我

县交通运输情况的许多同志的热情支持和帮助。经主编的辛勤劳动，精心编写，《弥渡县交通志》初稿于1989年1月脱稿，打印成册，送有关部门及领导同志征求意见。1990年5月，开了审稿会，与会代表对初稿进行了充分的审议，并提出了一些宝贵的意见。出席审稿会的有：徐遵祖、皋国珍、郭明宗、田大森、李泽、王光辉、曹政、谢昆或、罗义高、李藻章、李国喜等同志。

审稿会后，又由本志主编对初稿进一步作了修改、加工，于1990年8月完成第二稿，1991年12月完成第三稿，由县交通局及县志办公室审定后，报有关部门批准付印出书。这本交通志是我县交通行业第一部较为完整的专业志书，希望它对资治、存史、教化能起到应有的作用。

由于我县交通运输史料残缺，加之水平所限，志书的缺点错误，敬请专家、读者批评、指正。

在此，对本志主编和参加审稿的同志，以及在编写过程中，曾给过帮助、支持的单位和同志表示感谢。

徐 遵 祖

一九九一年十二月

凡 例

一、《弥渡县交通志》是记载弥渡县交通运输事业的专业志书。

二、本志时限，一般为1912年至1989年，个别内容有上溯或下延。

三、本志大事记以编年体为主，大事记中所记史实在专章中即略记或不记。

四、历年运力、运量主要选用县统计年鉴数据和县运政管理所统计数据。公路里程及桥梁数字选用县交通局公路统计年报数据。

五、文中的县道公路即原县区公路和县乡公路，文中的乡道公路即原区乡公路和乡村公路。

六、计量单位一般使用公制，历史上曾使用的旧计量单位，仍照旧时用，不再换算。

七、对于位数较多的数字，若用万作单位时，小数点后取两位，其余四舍五入。

八、旧地名、路名、桥名每章注现名一次。

九、对各时期政权名称及人物职衔，均按原名称呼，不加政治定语。

十、表格上的表序第一个数字代表本表所属章次，第二个数字代表本表系本章第×表。

目 录

概述	(1)
大事记	(5)
第一章	机构 (21)
第一节	县交通主管机构 (21)
第二节	县属交通机构 (23)
第三节	省、州属交通机构 (30)
第二章	道路 (33)
第一节	步驿道 (33)
一、	蜀身毒道 (33)
二、	“走夷方”路 (34)
三、	省城道 (34)
四、	县间道 (34)
五、	县乡道 (35)
六、	驿站 关隘 (36)
七、	1950年后乡村步驿道状况 (37)
第二节	公路 (39)
一、	国道 (39)
(一)	昆畹公路 (39)
(二)	海孟公路 (40)
二、	县、乡道 (44)

(一)	县属公路建设简况	(44)
(二)	县公路	(46)
(三)	乡公路	(59)
第三节	滇缅铁路修建始末	(59)
第四节	县城街道	(61)
第三章	桥梁	(64)
第一节	步驿道桥	(64)
第二节	公路桥	(67)
第四章	机场 输油管	(81)
第一节	云南驿机场	(81)
第二节	瓦仓机场	(82)
第三节	中印输油管	(82)
第五章	运输	(84)
第一节	人、畜力运输	(84)
第二节	机动车运输	(91)
第三节	车辆维修	(96)
第四节	运输服务业	(97)
第六章	管理	(99)
第一节	公路管理	(99)
一、	公路养护	(99)
二、	公路绿化	(105)
三、	路政管理	(107)
四、	养路费	(109)
五、	交通建设基金	(113)
第二节	运输管理	(114)
一、	民间运输管理	(114)

二、	公路运输管理	(121)
三、	车辆维修管理	(125)
四、	运价管理	(127)
五、	运输管理费	(132)
第三节	安全管理	(140)
一、	县内交通事故简况	(140)
二、	交通安全活动	(142)
三、	机动车及驾驶员总检审	(147)
第七章	人物	(151)
第一节	历任交通主管机构负责人名录	(151)
第二节	专业技术人员名录	(151)
第三节	先进集体和先进个人名录	(158)
附录		(161)
一、	县运输公司实行承包经营责任制经验摘录	(161)
二、	德苴区1985年交通工作总结	(164)
三、	《重修天渡桥碑记》(1925年)	(167)
四、	《重建登鳌桥碑记》(1989年)	(168)
五、	《重建龙树大桥碑记》(1991年)	(170)
后记		(172)