

012562

滁縣地區交通志

滁縣地區交通志編纂委員會 編



方志出版社

除縣地區交通誌

李正題



序 一

滁州市现辖4县2市2区,地处皖东,襟江带淮,河流纵横,驿道交错,自古就是连江南、通豫鲁的咽喉,也是兵家必争之地,然而在旧中国,数千年交通发展缓慢,江河天堑,关山难越,交流不便,经济落后。中华人民共和国成立后,尤其是实行改革开放以后,滁州市的交通事业发展迅速,日新月异,现在铁路横贯4县市,高等公路为骨架的等级公路四通八达,内河航道浚深延长,管道运输穿越天长,航空运输也已起步,初步形成了现代化的交通网络,基本上满足了全市经济发展和人民生活不断提高的需要。

盛世修志,志以资政。市交通局在社会主义精神文明建设中,把编写史志工作列为一项重要内容,组织编写出滁州市第一部专业交通志,使前有所稽,后有所鉴,确有资政、存史、教化的价值。交通发展过程纷繁复杂,编写交通志,纵贯古今,横涉百类,决非易事。编写人员运用辩证唯物主义和历史唯物主义的立场、观点、方法,广征博采,在大量的古今资料中,鉴别撷取,反复推敲,四载成书,再现了滁州市的交通历史画卷,为皖东交通建设做出了一件很有意义的工作。阅读《滁县地区交通志》,使我们了解滁州市交通事业的古代、近代到现代的历史足迹,也使我们更加重视交通,一定要深化改革,加快交通发展,为滁州经济的全面发展做出更大贡献!

滁州市副市长 张红梅

1996年4月

注:滁县地区于1993年元月改为滁州市。

1
14

序 二

盛世修志,是我们中华民族的优良传统,新中国成立后,这个光荣传统得到了发扬光大。建国四十多年来,我国社会主义事业蓬勃发展,特别是改革开放以来,政通人和,经济繁荣,编史写志蔚然成风,促成了《滁县地区交通志》的成书。这是有史以来滁县地区第一部专业志书,是滁县地区交通运输工作的又一重要成果,可喜可贺。编写这部志书过程中,中共滁州市委和滁州市人民政府的领导十分关怀,省交通厅、滁州市地方志办公室,以及许多专家、学者,给予十分有益的指导,全地区交通运输单位给予积极的支持,特表示衷心感谢!

自古以来,滁县地区境内水陆交通留下了极为丰富而又片断、分散的历史资料,系统地搜集、整理这些历史资料,编写专门志书,还是第一次,任务繁重,难度很大。志书编写人员不孚众望,肩负重任,克服困难,辛勤笔耕,历时四载,两度评审,几经增删,反复核实,去伪存真,去粗存精,圆满完成了任务。这部志书,突出了滁县地区交通运输特点,立足当代,着眼大事,做到了记事中寓褒贬,观点与史实统一,实事求是地反映出滁县地区境内千百年来交通运输事业的发展脉络,特别是反映了新中国成立以来交通运输事业的巨大成就和宝贵经验,对于认识昨天,把握今天,开拓明天,教益诸多。编写志书是一项复杂而艰巨的工程,历代名家编写史志也难免有疏漏之处,我们编写这部志书,人手少,时间短,经验不足,水平有限,疏漏难免,尚希读者指正。

《滁县地区交通志》记载了过去,未来新的篇章有待后人继续谱写,作为现任,深感任重道远。当今深化改革,扩大开放,对交通运输工作提出了更高的要求。吾辈继往开来,进一步发展滁县地区的交通运输事业,必须具有超前意识,艰苦奋斗,加倍努力。当前要统筹

规划,合理布局,突出重点,兼顾一般,集中力量高质量、高效率地修建一批重点骨干工程,力争做出更大成绩,谱写滁县地区交通志的新续篇。

徐云生
1995. 11

凡 例

一、篇目。全志分设篇、章、节、目 4 个档次，目以一、二……代之。目以下根据需要分设(一)、(二)……，再以下分设 1、2……代之。

二、志限。古代资料上限不定，因事而异，下限至 1992 年，个别资料延至 1993 年。

三、纪年。当代一律以公元纪年，追述历史，属 1949 年 10 月以前的，用当时朝代年号，并以括号注明公元年代。1949 年 1 月至 1949 年 10 月则以公元纪年记之。“建国前”、“建国后”，系指中华人民共和国成立前后。

四、体例。以文字记叙为主，辅以图表、照片。

五、资料。主要来源于滁县地区的公路、航运、汽车运输系统和 7 个县市交通局及所属单位的史志稿，各类档案文献，口碑记录和有关旧县志。引用典籍注明出处。

六、疆界。本志包括天长县、来安县、全椒县、定远县、凤阳县、嘉山县和滁州市 1992 年的行政疆界，区、乡、镇则按 1992 年底的区划。1955 年以前曾领辖江浦县、盱眙县和六十年代以前曾领辖肥东县，均不列。

七、计量。使用各个时代实际使用的计量单位，计量无稽考的，按现在实际测量使用当代计量。当代计量一律使用国家标准计量。1955 年以前使用的老版人民币面值，按国家规定的比率折算现行人民币，并注。

八、人物。采用传、录、表形式记载。已过世的知名人物、烈士列传记之，著名人物入录简介，各类先进人物列表。入表标准为中共滁县地委、滁县行署、省交通厅、蚌埠铁路分局及其以上机关授予先进称号人物。具有中等以上各类专业技术职称人物亦列表记名。

九、称谓。均按当时称谓记叙。如天长县在1949年至1961年称炳辉县，滁州市在1982年以前称滁县。

中国共产党领导的政府一律称“人民政府”、“民主政府”。国民党领导的只记“政府”或“国民政府”。日本侵略军占领地区冠以“日伪”或“汪伪”。

中国共产党领导的国民革命军新编陆军第四军，简称“新四军”。

责任编辑:祖辰
封面题字:刘子善
责任校对:程仲凯

滁县地区交通志

滁县地区交通志编纂委员会 编



方志出版社出版发行

(北京市丰台区北铁匠营108号 邮政编码:100075)

新华书店经销 安徽省地方志印制中心印刷

开本:787×1092/16 印张:39.5 插页:18 字数:67.7万

1997年10月第1版 1997年10月第1次印刷

印数:0,001—700

ISBN 7—80122—183—4/U·2

定价:168元



80005057

目 录

滁县地区交通图

照片

| | |
|-----------|----|
| 序一 | 1 |
| 序二 | 2 |
| 凡例 | 1 |
| 概述 | 3 |
| 大事记 | 11 |

第一编 公路运输

| | |
|--------------------------|-----|
| 第一章 公路 | 41 |
| 第一节 国道 | 44 |
| 第二节 省道 | 49 |
| 第三节 县道 | 59 |
| 第四节 乡道 | 65 |
| 第五节 村道 | 67 |
| 第六节 专用公路 | 67 |
| 附:古道 | 71 |
| 第二章 桥、涵 | 77 |
| 第一节 100 米以上的桥梁 | 79 |
| 第二节 50 米至 100 米的桥梁 | 85 |
| 第三节 50 米以下桥梁 | 90 |
| 第四节 涵洞 | 90 |
| 附:古桥 | 91 |
| 第三章 公路养护 | 102 |

11

| | | |
|------------|----------------|------------|
| 第一节 | 养护组织 | 103 |
| 第二节 | 养护设备 | 106 |
| 第三节 | 绿化 | 108 |
| 第四节 | 辅助机构和设施 | 109 |
| 第四章 | 汽车运输 | 116 |
| 第一节 | 客运 | 116 |
| 第二节 | 货运 | 126 |
| 第三节 | 汽车运输企业 | 127 |
| 第四节 | 车站 | 148 |
| 第五节 | 城市公共交通 | 164 |
| 第五章 | 搬运装卸 | 168 |
| 第一节 | 搬运企业 | 169 |
| 第二节 | 马车运输 | 184 |
| | 附:搬运工具简介 | 186 |
| 第六章 | 汽车修造、检测 | 188 |
| 第一节 | 修造企业 | 190 |
| 第二节 | 汽车检测 | 192 |

第二编 水路运输

| | | |
|------------|-------------|------------|
| 第一章 | 航道 | 197 |
| 第一节 | 滁河诸航道 | 201 |
| 第二节 | 淮河水系诸航道 | 210 |
| 第三节 | 天长沿高邮湖诸航道 | 219 |
| 第二章 | 渡口 | 226 |
| 第一节 | 机动轮渡 | 226 |
| 第二节 | 民间渡口 | 228 |
| | 附:古渡 | 239 |
| 第三章 | 港口码头 | 243 |
| 第一节 | 明光港 | 243 |
| 第二节 | 柳巷港 | 244 |
| 第三节 | 汴河港 | 245 |
| 第四节 | 临淮关港 | 245 |

| | | |
|------------|-------------|------------|
| 第五节 | 天长港 | 247 |
| 第六节 | 全椒港 | 247 |
| 第七节 | 滁州港 | 248 |
| 第八节 | 主要小港 | 249 |
| 第四章 | 运输 | 251 |
| 第一节 | 客运 | 251 |
| 第二节 | 货运 | 257 |
| 第五章 | 水运企业 | 266 |
| 第一节 | 县属专业企业 | 266 |
| 第二节 | 乡镇水运企业 | 272 |
| 第三节 | 厂矿水运 | 273 |
| 第四节 | 个体水运 | 273 |
| | 附:运输工具简介 | 274 |
| 第六章 | 船舶修造 | 276 |
| 第一节 | 沿革 | 276 |
| 第二节 | 修造企业 | 278 |

第三编 铁路运输

| | | |
|------------|----------------|------------|
| 第一章 | 线路 | 283 |
| 第一节 | 津浦铁路门台子至乌衣段 | 283 |
| 第二节 | 水蚌铁路刘府至炉桥段 | 286 |
| 第三节 | 铁路专用线 | 287 |
| 第二章 | 车站 | 290 |
| 第一节 | 津浦线门台子至乌衣段车站 | 290 |
| 第二节 | 水蚌线刘府至炉桥车站 | 294 |
| 第三章 | 电务、水电设备 | 296 |
| 第一节 | 信号设备 | 296 |
| 第二节 | 通信设备 | 297 |
| 第三节 | 水电设备 | 298 |
| 第四章 | 桥梁和涵渠 | 299 |
| 第一节 | 津浦线门台子至乌衣间桥梁 | 299 |
| 第二节 | 刘府至炉桥间桥梁 | 303 |

| | |
|-----------------------|-----|
| 第五章 铁路运输 | 305 |
| 第一节 旅客运输 | 305 |
| 第二节 货物运输 | 309 |
| 第六章 装卸 | 314 |
| 第一节 装卸职工 | 314 |
| 第二节 装卸作业 | 315 |
| 第三节 装卸机械 | 315 |

第四编 其它运输及多种经营

| | |
|--------------------------|-----|
| 第一章 联运 | 321 |
| 第一节 国营安徽省联运公司滁县分公司 | 321 |
| 第二节 滁州市六友联运服务社 | 324 |
| 第三节 天长县联运公司 | 325 |
| 第四节 凤阳县联运公司 | 325 |
| 第二章 空运 | 327 |
| 第一节 滁州空运 | 327 |
| 第二节 嘉山县卞庄机场 | 327 |
| 第三节 定远县备用机场 | 328 |
| 第三章 管道运输 | 329 |
| 第四章 交通战备 | 330 |
| 第一节 演练 | 331 |
| 第二节 正规化建设验收 | 332 |
| 第五章 多种经营 | 334 |

第五编 教育科技

| | |
|-----------------------|-----|
| 第一章 科技成果 | 339 |
| 第一节 公路科技 | 339 |
| 第二节 汽车科技 | 341 |
| 第三节 航道科技 | 342 |
| 第四节 科技文章 | 343 |

| | |
|---------------------------|-----|
| 第二章 科技队伍 | 421 |
| 第一节 高级职称 | 421 |
| 第二节 中级职称 | 425 |
| 第三节 初级职称 | 434 |
| 第三章 科技学会 | 436 |
| 第一节 公路学会 | 436 |
| 第二节 统计学会 | 436 |
| 第三节 职工思想政治工作研究会 | 437 |
| 第四节 安徽省交通会计学会滁县地区分会 | 437 |
| 第五节 航海学会 | 438 |
| 第六节 安徽交通报通讯站 | 438 |
| 第四章 教育 | 440 |
| 第一节 职业培训 | 440 |
| 第二节 专业教育 | 442 |

第六编 交通管理

| | |
|----------------------------|-----|
| 第一章 机构设置 | 448 |
| 第一节 中国共产党地区交通局组织 | 448 |
| 第二节 行政管理机构 | 451 |
| 第三节 铁路管理机构 | 457 |
| 第四节 公路管理机构 | 460 |
| 第五节 航运管理机构 | 466 |
| 第六节 搬运管理处 | 470 |
| 第七节 交通管理站、检查站 | 471 |
| 第八节 地区交通监理处 | 474 |
| 第二章 公路和运输管理 | 475 |
| 第一节 路政管理 | 475 |
| 第二节 航政管理 | 478 |
| 第三节 运政管理 | 482 |
| 第三章 公路、水路交通安全 | 488 |
| 第一节 公路交通安全 | 488 |
| 第二节 水上交通安全 | 490 |

13

| | |
|----------------|-----|
| 第四章 铁路安全 | 492 |
| 第一节 行车安全 | 492 |
| 第二节 货运安全 | 500 |
| 第三节 客运安全 | 500 |
| 第四节 劳动安全 | 501 |
| 第五节 路外安全 | 501 |

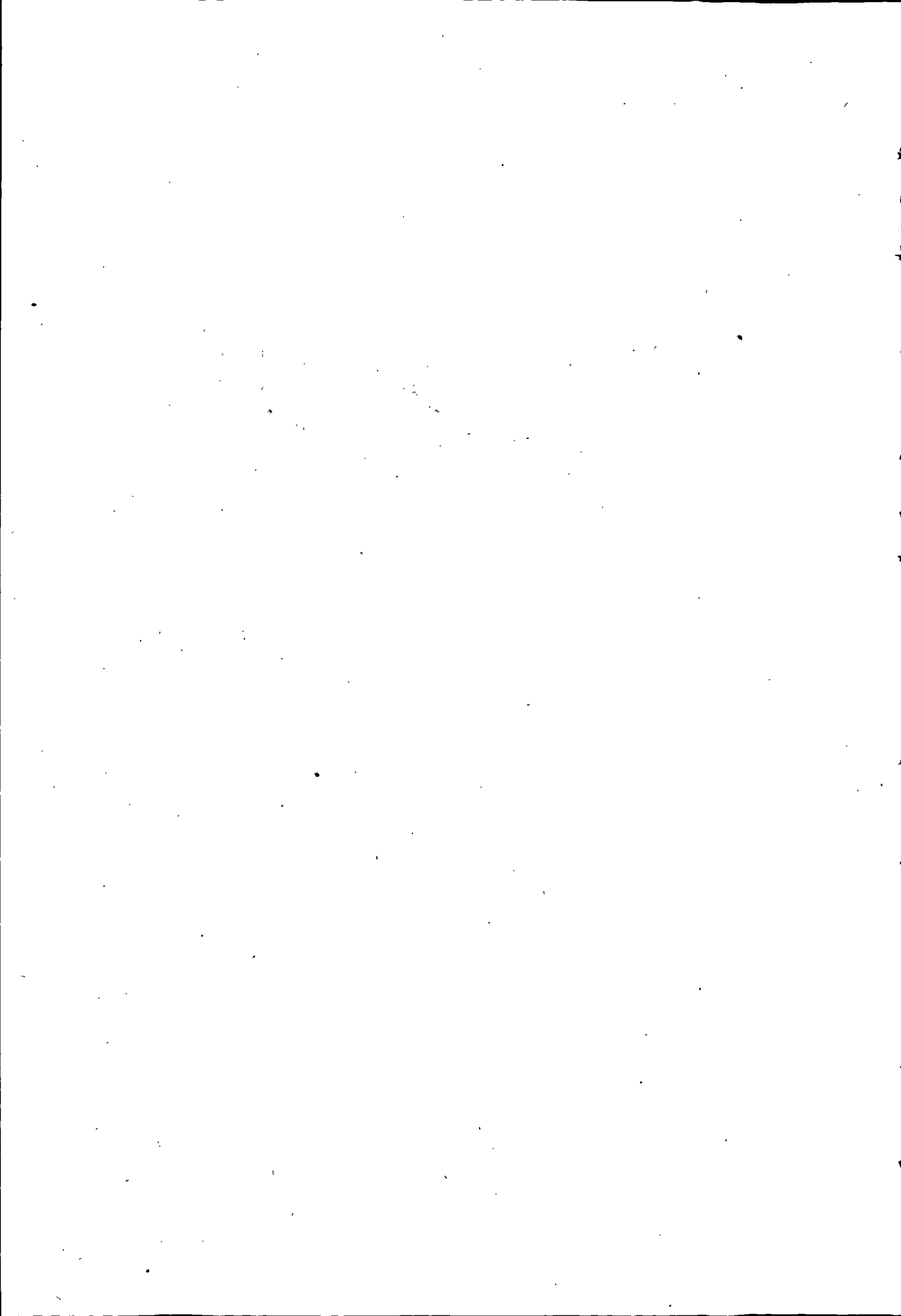
第七编 人 物

| | |
|---------------------|-----|
| 第一章 人物传 | 507 |
| 第一节 烈士 | 507 |
| 第二节 知名人物 | 508 |
| 第二章 先进人物 | 518 |
| 第三章 人民代表和政协委员 | 534 |

附 录

| | |
|----------------------|-----|
| 一、文件辑存 | 541 |
| 二、滁县地区交通史志编写纪事 | 568 |
| 三、交通史话、诗文选录 | 572 |
| 四、编纂机构、编纂人员 | 588 |
| 五、后志 | 592 |
| 编后话 | 613 |

概述 大事记



概 述

滁县地区位于安徽省东部,居长江、淮河之间,东经 117°10'—119°13',北纬 30°51'—33°13',辖天长、来安、全椒、定远、凤阳、嘉山 6 县和滁州市,面积 13328 平方公里,1992 年总人口 378 万。周边与江苏省的泗洪、盱眙、金湖、高邮、仪征、六合、江浦,以及安徽省的巢湖、和县、含山、肥东、长丰、淮南、蚌埠、五河等县市毗邻。民国二十二年(公元 1933 年),安徽省政府始设督察专员公署,第五区专员公署设在滁县^①。抗日战争时期,第五专区专署移驻全椒县古河镇^②。中国共产党领导的抗日根据地于民国二十九年(公元 1940 年)成立了津浦路东联防办事处^③,民国三十二年(公元 1943 年)在津浦铁路东的天长和津浦铁路西的定远分别成立 2 个专员公署^④。民国三十四年(公元 1945 年)8 月抗日战争胜利,安徽省政府第五专署从古河移至明光^⑤,中国共产党领导的行政机构北撤。民国三十七年(公元 1948 年)夏,中国共产党在皖东恢复行政机构,成立江淮解放区第一和第四专区^⑥。民国三十八年(公元 1949 年)初全境解放,4 月,成立皖北人民行政公署滁县专员公署^⑦,1952 年改称安徽省人

① 时辖滁县、全椒、来安、天长、盱眙、嘉山 6 县。

② 时辖全椒、凤阳、定远县部分地带,天长、来安、嘉山 3 县部分地带属第六专署。

③ 时辖来安、天长、嘉山及盱眙、六合、高邮、宝应、仪征等县部分地带。

④ 路东专署辖来安、天长、嘉山及盱眙、六合、仪征、高邮、上元、江浦县部分地带;路西专署辖滁县、全椒、定远及定凤怀、凤定嘉、定合、巢合、寿县部分地带。上元、定凤怀、凤定嘉、定合、巢合等县都是当时的县名。

⑤ 时辖滁县、来安、全椒、天长、定远、嘉山 6 县部分地带。

⑥ 第一专区辖天长、嘉山、盱眙、来安、滁县及六合县大部地带;第四专区辖定远、凤阳、定滁、定合、全合县大部地带。定滁、定合、全合是当时的县名。

⑦ 时辖滁县、来安、定远、凤阳、嘉山、全椒、炳辉及盱眙、江浦 9 县。江浦县于 1952 年划属江苏省。