

德州地区
人民医院
院誌



德州地区人民医院史志办公室编

德州地区人民医院志

院志编纂办公室

一九八三年十二月成立的院志领导小组

组 长：王东山
副组长：江连珏 翟金才
成 员：刘明芝 杨青龙

一九八五年十二月调整后的院志领导小组

组 长：李志明
副组长：刘春萍 王世勤 祖全声
成 员：刘明芝 翟金才 杨青龙 宋祥瑞 周民仁

院 志 编 纂 办 公 室

主任、主编：翟金才
副主任：杨青龙
副主编：赵希海
编 委：刘玉芳 王道贞 于清泉 史恩盈
图表制作：刘玉芳
摄 影：赵希海
抄 写：刘昌市
内 勤：张云吉

一九八三年十二月成立的院志领导小组

组 长：王东山
副组长：江连珏 翟金才
成 员：刘明芝 杨青龙

一九八五年十二月调整后的院志领导小组

组 长：李志明
副组长：刘春萍 王世勤 祖全声
成 员：刘明芝 翟金才 杨青龙 宋祥瑞 周民仁

院 志 编 纂 办 公 室

主任、主编：翟金才
副主任：杨青龙
副主编：赵希海
编 委：刘玉芳 王道贞 于清泉 史恩盈
图表制作：刘玉芳
摄 影：赵希海
抄 写：刘昌市
内 勤：张云吉

一九八三年十二月成立的院志领导小组

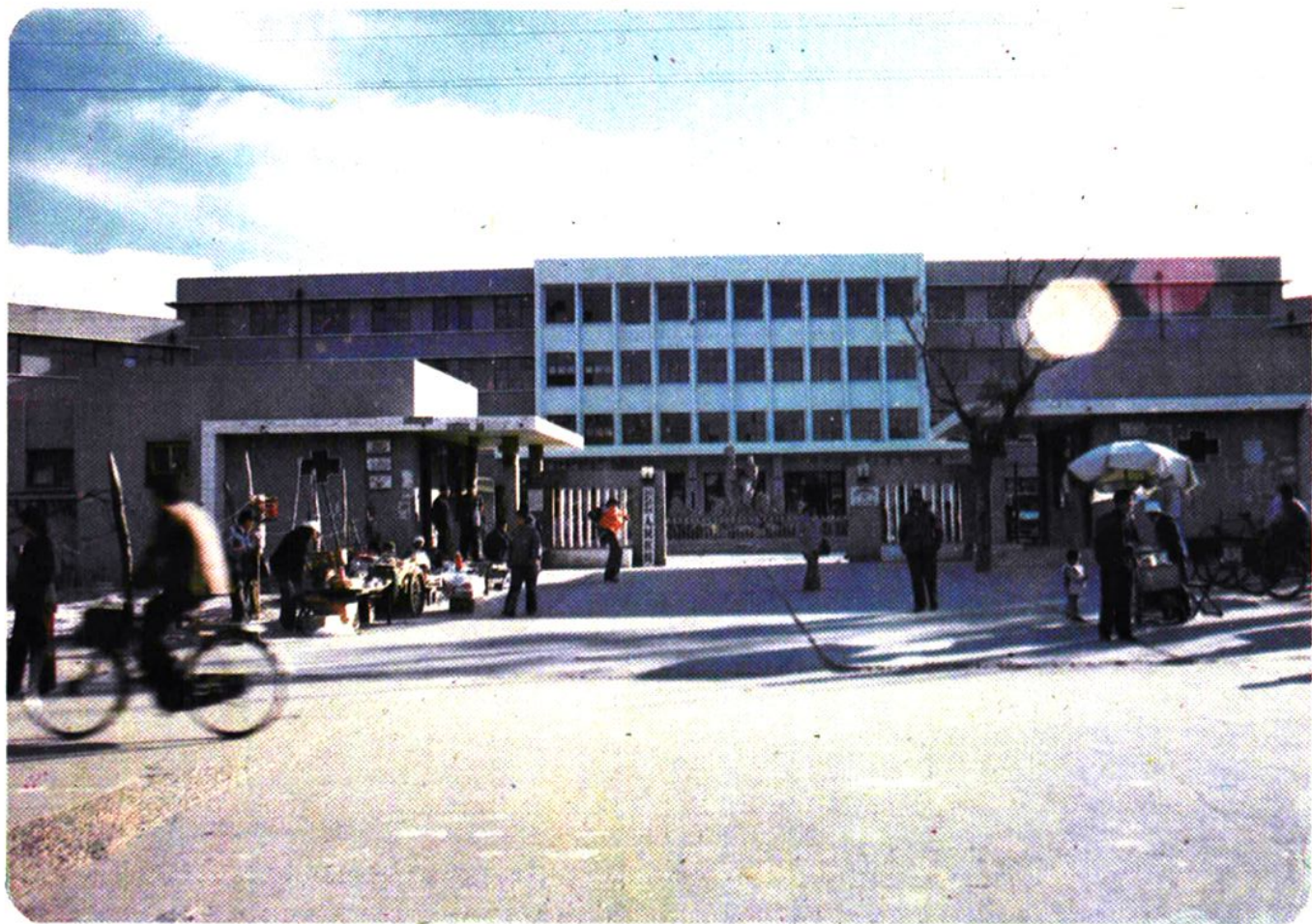
组 长：王东山
副组长：江连珏 翟金才
成 员：刘明芝 杨青龙

一九八五年十二月调整后的院志领导小组

组 长：李志明
副组长：刘春萍 王世勤 祖全声
成 员：刘明芝 翟金才 杨青龙 宋祥瑞 周民仁

院 志 编 纂 办 公 室

主任、主编：翟金才
副主任：杨青龙
副主编：赵希海
编 委：刘玉芳 王道贞 于清泉 史恩盈
图表制作：刘玉芳
摄 影：赵希海
抄 写：刘昌市
内 勤：张云吉



德州地区人民医院大门



德州地区人民医院门诊楼



德州地区人民医院 现任领导

左起：宋广纯、江连珏、刘春萍、王善民、李志明、祖全声、王世勤



德州地区人民医院院志领导小组成员
左起：周民仁、宋祥瑞、刘明芝、刘春萍、江连珏
王东山、李志明、王世勤、祖全声、翟金才



德州地区人民医院院志办公室成员
前排左起：王道贞、翟金才、杨青龙、刘玉芳
后排左起：史恩盈、于清泉、赵希海、刘昌市

前 言

为发扬中华民族撰史修志的优良传统，发扬爱国主义精神，了解我们医院的发展过程，根据上级有关指示精神，把医院的发展史以文字载入史册，前有所稽，后有所鉴，我们编写了这部志书。

修编社会主义新方志，是我们国家在新的历史条件下，着手开展的一项重要社会科学工作。医院志是卫生志和地方志不可缺少的一个组成部分，它不仅是对一个医院古今历史的真实记录，而且能够通过医院的发展变化，探索出卫生工作的发展规律，继承祖国医药卫生的宝贵遗产，加速我国社会主义卫生事业的发展。古人云：“以铜为镜，可以正衣冠；以古为镜，可以知兴替；以人为镜，可以明得失”。我们通过编写院史，以达到鉴往知来，资治教化的目的，利于创造社会主义的新医学。

我们编写院志始终坚持马列主义、毛泽东思想的基本原理，坚持辩证唯物主义和历史唯物主义，坚持四项基本原则，坚持实事求是，根据详今略古，重点突出，秉笔直书的原则，力求做到观点正确，内容充实，图文并茂，知识面广，科学性强，能经得起历史的检验。

本志以时间先后为序，由远及近地记述了自一九四八年二月建院至一九八五年底医院整个发展过程，全书十三章六十四节，计二十余万字。本志如能对今人有所借鉴，对后人有所裨益，我们将感到莫大的欣慰。

目 录

概 述

第一章 大事记

第二章 医院的历史沿革

- 第一节 医院的建立.....22
- 第二节 医院的几次搬迁.....23
- 第三节 整编合并.....25
- 第四节 医院的发展.....27
- 第五节 医院的现状.....39
- 第六节 医院历任领导简介.....44

第三章 医院党的组织建设

- 第一节 医院党组织的沿革.....60
- 第二节 党委办公室.....64
- 第三节 纪律检查委员会.....65
- 第四节 团 委.....67
- 第五节 工 会.....73

第四章 医院的行政工作

- 第一节 医院办公室.....77
- 第二节 人事科.....82
- 第三节 保卫科.....85

第五章 医务行政工作

- 第一节 医务科.....89

第二节	护理部	93
第三节	预防保健科	96

第六章 医疗工作

第一节	门诊部	102
第二节	内科	117
第三节	外科	134
第四节	妇产科	161
第五节	小儿科	178
第六节	中医科	186
第七节	传染科	198
第八节	干部病房	202
第九节	神经科	207
第十节	皮肤科	211
第十一节	眼科	213
第十二节	口腔科	216
第十三节	耳鼻喉科	220
第十四节	麻醉科	222
第十五节	手术室	226
第十六节	药械科	234
第十七节	检验科	246
第十八节	放射科	262
第十九节	特检科	269
第二十节	病理科	274
第二十一节	理疗科	278

第二十二节 供应室.....	283
第七章 护理工作	
第一节 护理人员的发展.....	287
第二节 护理工作.....	292
第三节 护理学术活动和护理先进工作者.....	297
第四节 清洁工.....	298
第八章 科研工作	
第一节 历年科研成果及学术论文.....	300
第二节 科研奖励.....	314
第九章 教学工作	
第一节 各种培训班.....	318
第二节 院办卫校.....	322
第三节 参加地区卫校授课.....	323
第四节 接收实习学生和进修人员.....	324
第五节 派出进修学习.....	328
第六节 职工业余教育.....	333
第七节 职工在职入校学习.....	334
第十章 援外、支边、支农、抢险救灾	
第一节 援坦.....	336
第二节 支边.....	339
第三节 支农.....	342
第四节 抢险救灾.....	346
第十一章 后勤工作	
第一节 总务科.....	354

第二节	财务科	369
第三节	膳食科	377
第十二章	医林人物	
第一节	中医	383
第二节	西医	386
第十三章	先进集体和先进个人	
第一节	先进集体	409
第二节	先进个人和省人民代表	411
后记		414

概 述

德州地区人民医院位于德州市区偏东，南与东方红路和碧波荡漾、透明清彻之新湖相连，隔湖相望是宏伟壮观的地委办公大楼和风景秀丽的叠翠山；东邻是新湖饭店、地区二所和德州宾馆；西靠新湖北路和地区银行、科委；北与地区地震局、卫生局、防疫站相联。三八路横穿医院南北两院之间，市区1、2路公共汽车在医院均设有车站，食宿、交通非常方便。

德州地区人民医院始建于一九四八年二月，地委、行署为解决地方干部的医疗问题，减轻部队医院的压力，支援前线，为解放战争服务，在临邑县邓井子建立了该院，称洛北公立医院。医院有十八人组成，设备简陋。后几经搬迁，五〇年才迁进德州市，定编床位一百张，全院117人，房屋是借住的民房，条件设备较差。一九五三年经省卫生厅批准在德州市东地建新院舍，五四年医院迁入。从此，医院有了较快的发展，人员和设备、床位不断增加，建立健全了党、政和业务科室及各种规章制度，业务水平提高较快，到六六年人员发展到282人，床位220张。文化大革命开始后，各种规章制度遭到破坏，业务人员虽能以救死扶伤的革命人道主义精神诊治病人，但在业务技术和医疗水平的提高方面受到了限制。文化大革命后，医院开始恢复和建立各种规章制度，在党的正确方针的指引下，落实了知识分子政策，医疗技术发展很快，医护质量不断提高。到一九八五年该院发展到679人，床位470张，千元以上的设备有130多台（部）。八五年门诊量达248524人次，住院病人近

8000人次，治愈率为63.8%。几十年来，医院在党的卫生方针、政策的指引和各级卫生行政部门的领导下，从无到有，从小到大，不断发展，现已成为德州地区医疗设备先进、医疗技术较高的多科室、多专业的一所综合医院。

现人民医院以三八路相隔，分南北两院。总占地面积为80750m²。其中南院64250m²，北院16500m²。北院是职工宿舍、职工食堂和医院托儿所。南院是门诊、病房、医院机关办公室、后勤物资仓库、水泵房、锅炉房、病员食堂和部分职工宿舍。

医院正门在南院座南向北。门外两侧为机动车、畜力车、人力车和自行车停车场。门内两侧为挂号室和门卫传达室。门诊大楼之前为钢筋混凝土预制件铺成广场、广场中心是人造山，山上喷泉如雨顺流入池，池内游鱼花草；广场两侧设有钢栏花坛，衬托之新建门诊大楼，秀丽壮观。

新建门诊大楼东西三层，中间主楼四层，水电暖俱全，木门钢窗，各室光线充足，可容1500—2000就诊患者。

门诊大楼后与药房楼、供应室、外科、手术室、妇产科、小儿科和内科、中医科病房楼通过长廊相互联接。内科和中医科病房楼西侧为传染病科，东侧为内三科（干部病房楼）。干部病房楼以北是花园和院部各科办公室，以东为后勤仓库和水泵房。办公室以北为职工宿舍区。外科病房东侧是病员食堂、锅炉房、职工浴池楼。锅炉房以南、院部办公室以西为体育运动场。锅炉房以北、门诊大楼以东为医院服务部和洗衣组。

院区中心纵贯南北三合土马路一条，路旁栽有高达十余米的塔松和法桐、垂柳、白杨。炎夏两路成荫，严冬松柏傲霜。病房之间冬青常绿、春秋之季鲜花芬芳，环境整洁幽雅，是广大患者康复的好地方。

附：院区现状平面图。