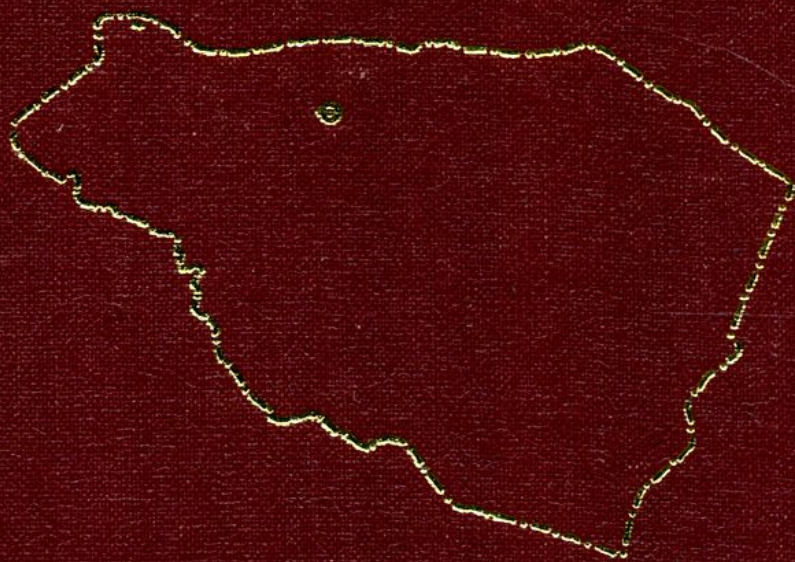


新疆维吾尔自治区

英吉沙县地名图志



英吉沙县地名委员会

新疆维吾尔自治区
英吉沙县地名图志

(内部资料)

英吉沙县地名委员会

1990年11月



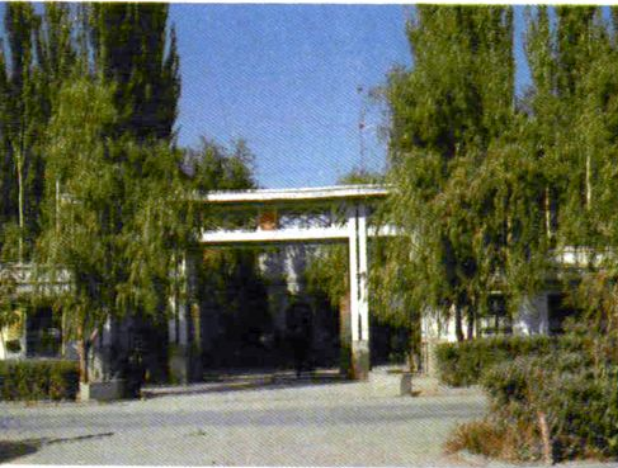
英吉沙县城鸟瞰



英吉沙镇芒辛路



英吉沙镇克孜勒路



英吉沙县第一小学(人民广场)

英吉沙县人民政府(芒辛路)



英吉沙县二轻局(花园路)

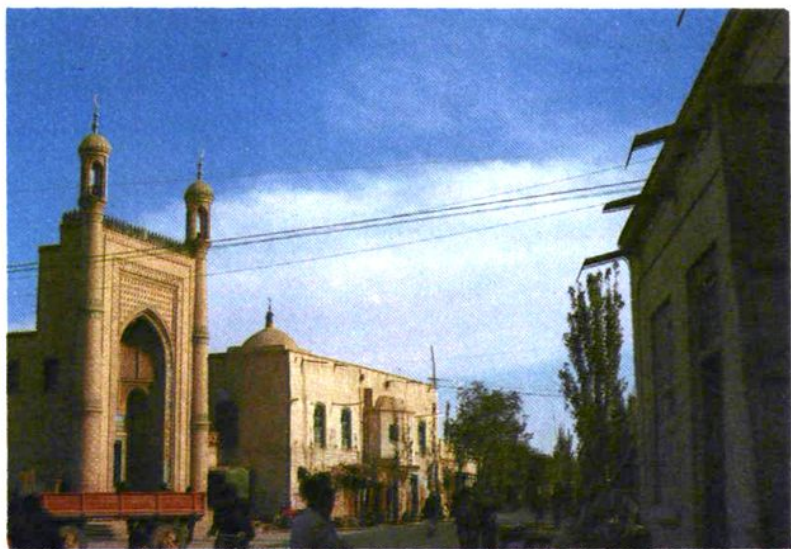


英吉沙县财政局(新市路)



← 奥达木麻扎 (张寿山摄)

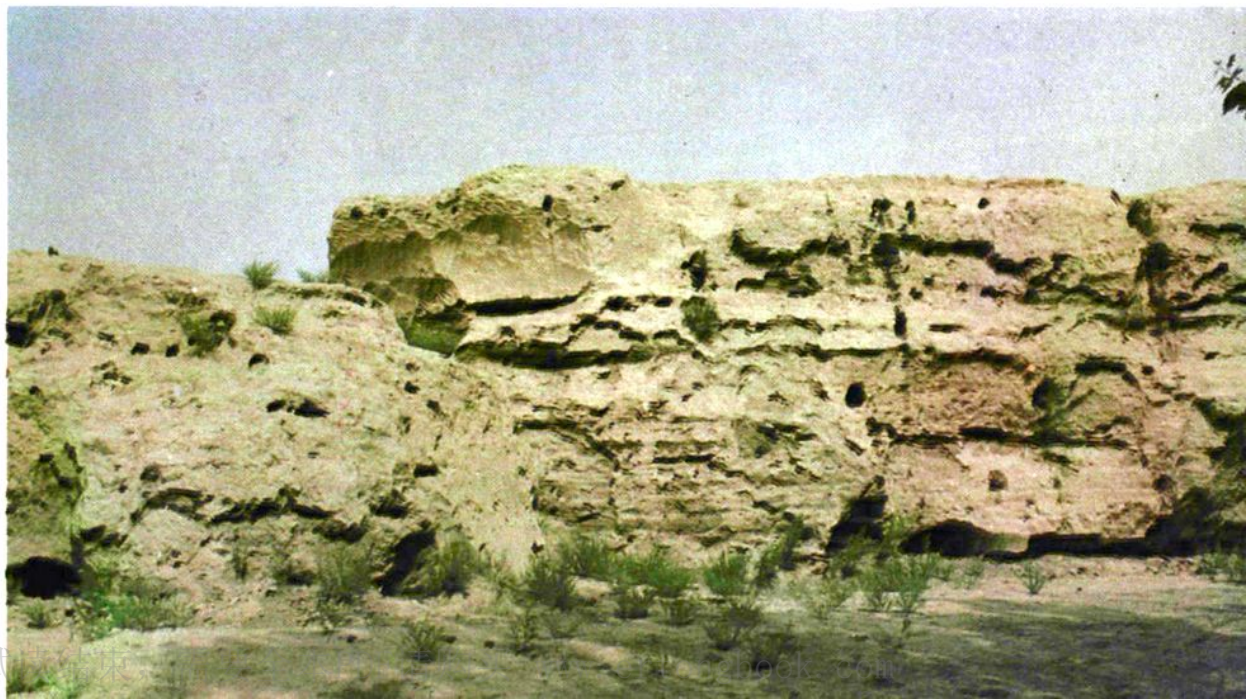
↓ 代尔瓦孜清真寺 (建于1479年)



↑ 艾孜提伯克麻扎

↓ 英吉沙镇古城墙

(建于1835年)





艺术土陶



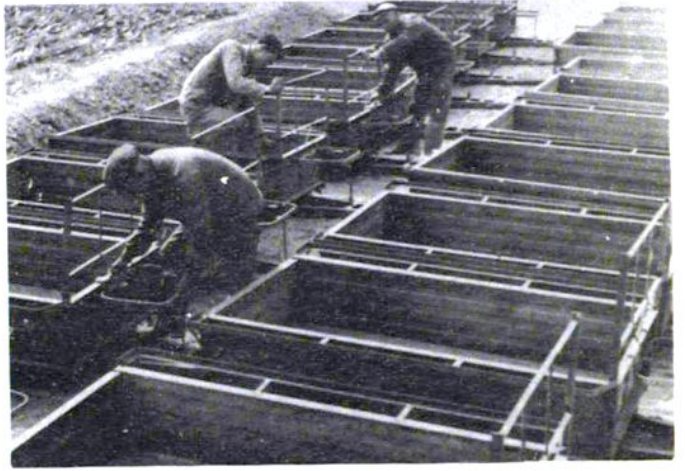
土陶艺人



木戳土印花布



英吉沙小刀

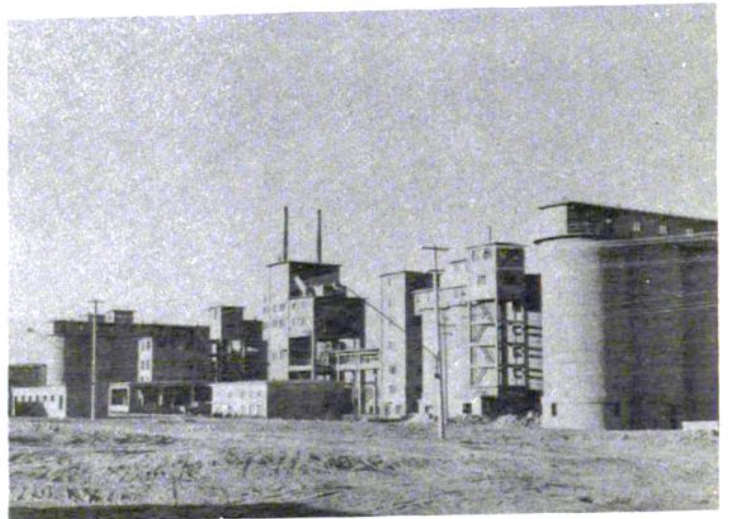


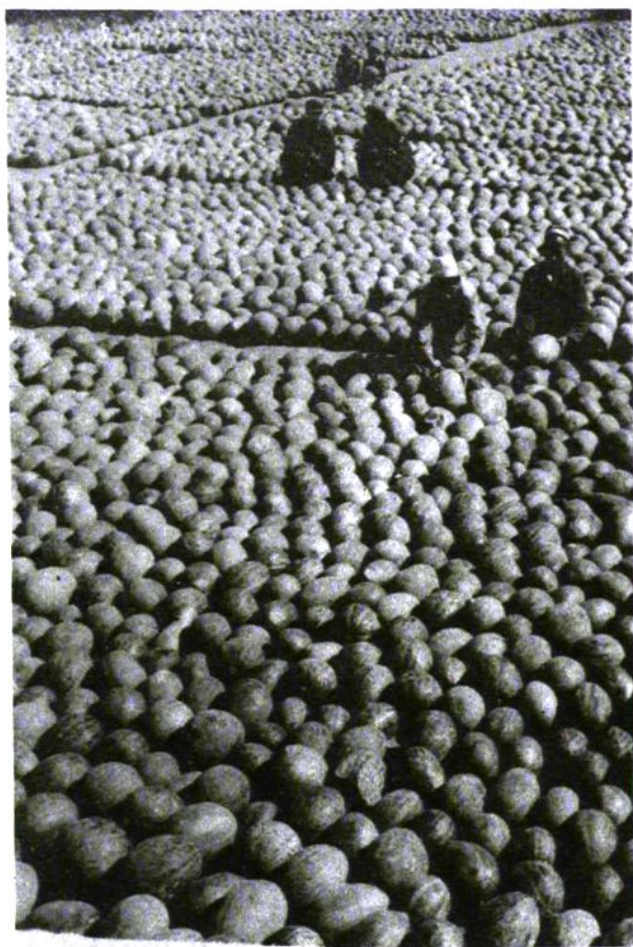
↑ 英吉沙县农机修造厂



← 英吉沙县库山河果品厂

英吉沙县第二水泥厂 →





← 萨罕乡的甜瓜美名远扬

→ 托甫洛克乡木孜鲁克村的天然牧场





↑乌恰乡包孜洪村的地膜棉田



↑芒辛乡的巴旦木林

↓乔勒潘乡农民的“空中转轮”





← 萨罕崖



康帕大渠 →



← 萨罕江尔勒

目 录

英吉沙县风光照

英吉沙县地名图

英吉沙县交通水系图

英吉沙厅图（清代）

前言..... (1)

英吉沙县概况..... (2)

英吉沙县政区历史沿革简述..... (7)

英吉沙镇地名图

英吉沙镇概况..... (12)

英吉沙镇所属地名简介..... (14)

城关乡地名图

城关乡概况..... (19)

城关乡所属地名简介..... (21)

乔勒潘乡地名图

乔勒潘乡概况..... (31)

乔勒潘乡所属地名简介..... (34)

龙甫乡地名图

龙甫乡概况..... (44)

龙甫乡所属地名简介..... (46)

乌恰乡地名图

乌恰乡概况	(52)
乌恰乡所属地名简介	(55)
艾古斯乡地名图	
艾古斯乡概况	(72)
艾古斯乡所属地名简介	(75)
苏盖提乡地名图	
苏盖提乡概况	(83)
苏盖提乡所属地名简介	(85)
托普鲁克乡地名图	
托普鲁克乡概况	(93)
托普鲁克乡所属地名简介	(95)
克孜勒乡地名图	
克孜勒乡概况	(98)
克孜勒乡所属地名简介	(100)
萨罕乡地名图	
萨罕乡概况	(107)
萨罕乡所属地名简介	(109)
英也尔乡地名图	
英也尔乡概况	(119)
英也尔乡所属地名简介	(121)
色提力乡地名图	
色提力乡概况	(129)
色提力乡所属地名简介	(131)
依格孜也尔乡地名图	

依格孜也尔乡概况	(138)
依格孜也尔乡所属地名简介	(140)
芒辛乡地名图	
芒辛乡概况	(142)
芒辛乡所属地名简介	(143)
重要行政、企事业单位名称概况	(152)
专业部门名称	(169)
人工建筑物名称简介	(181)
名胜古迹	(185)
自然地理实体名称	(189)
英吉沙县人民政府文件	(201)
英吉沙县地名普查工作总结	(204)
国务院地名管理条例	(213)
新疆维吾尔自治区地名管理实施办法	(216)
维汉地名对照索引表	(222)
《图志》编审人员	(250)
后记	(251)

前 言

《英吉沙县地名图志》是在1983年4月至1984年7月全面开展地名普查和对地名进行标准化、规范化处理，完成图、文、表、卡四项成果的基础上，按照自治区地名委员会关于《地名图志编纂纲要》的要求编写而成的。

全县共普查地名655条、补调地名125条，为了突出重点，本地名图志汇编774条，共分五大类，即：1、行政区划575条；2、街路巷18条；3、行政专业部门81条；4、名胜古迹和人工建筑物21条；5、自然地理实体77条。这些都是经过县人民政府批准的标准名称，具有法定性，是今后各单位使用地名的依据。

本地名图志以文字为主，兼有县乡地名图16幅，以及彩色照片10余张，所汇编地名均以扼要文字说明其位置、名称来历、含义和沿革，以及标准名称的规范书写、译写和读音。这是我县有史以来第一部详实、完备、并具有科学性的地名图志，它将直接给有关部门提供标准地名资料。

本地名图志的地名图行政区划和地界线，均未经实测，不作划界依据，书中所载数字为1987年统计数。

由于编辑人员都是初次参加这项工作，缺乏经验，加之地名普查后，个别地名有所变动，资料不足，时间短促，难免存有不当之处，敬请广大读者予以批评指正。

英吉沙县地名办公室

1988年12月

英吉沙县概况

英吉沙县位于新疆维吾尔自治区西南部，昆仑山北麓，塔里木盆地西沿，地理位置东经 $75^{\circ}48'$ — $77^{\circ}52'$ ，北纬 $38^{\circ}26'$ — $39^{\circ}03'$ ，东部隔沙丘、荒滩与莎车县接壤，南部是昆仑山区，西南、西北与阿克陶县接连，东北部与疏勒县毗邻，东西长约90公里，南北宽约60公里，总面积为4019平方公里，农林牧用地约占总面积的四分之一，毛耕地36.35万亩，净耕地35.17万亩，草场98.7万亩（其中可利用的46.9万亩），林地面积10.8万亩，水面2.3万亩。英吉沙县隶属喀什地区。

英吉沙县人民政府驻英吉沙镇，全县现辖1个镇，13个乡，159个村委会，843个村民小组，298个自然村，有国营良种场、巴旦木林场、莫尔勒林场、苗圃、奶牛场、渔场各1个，境内驻有兵团农三师东风农场。据1987年底统计，全县总户数为34244户。总人口为166304人，其中农业人口144405人，非农业人口21899人，维吾尔族163262人，占总人口的98.2%；汉族2337人，占总人口1.4%；柯尔克孜族582人，占总人口的0.3%；回族79人，乌孜别克、塔吉克、哈萨克、蒙古等民族6人占总人口的0.1%。

英吉沙是由古维吾尔语为YEI GISAR，“英伊沙尔”的音译演变而来，含义是“新城”之意。因英吉沙城曾屡遭兵燹多次迁址新建，故名。

公元1000年、喀拉汗国王玉苏甫喀迪尔汗在今英吉沙县托普鲁克乡的木孜鲁克一带新建一座城堡。1009年建成后取名为“英伊沙尔”城。

到公元1173年，又将英伊沙尔城迁到艾古斯一带，仍称英伊沙尔城。公元1479年，英吉沙城迁到现在县镇南部的达西喀勒克巷一带。公元1835年，英吉沙城迁到现县粮食局附近，当时先筑起了外城墙。到公元1883年，又筑起了内城墙，取名为“英协海尔依其”（新城内之意）。置英吉沙直隶厅，属喀什噶尔道。公元1913年（民国二年）设县，辖9个玉日西（相当于区），1936年改设为区。1950年5月全县改设为8个区，辖50个乡，244个自然村。1953年又将原8个区增设为9个区，1956年2月县城成立了镇人民委员会。1958年8月成立了12个人民公社，同年12月又并为5个人民公社，辖36个管理区，156个生产大队，764个生产队，1961年11月，又分为12个人民公社。“文革”期间又并为10个人民公社。1970年又分为12个人民公社。1984年公社改为乡，1987年9月将12个乡划分为13个乡至今。

英吉沙县处于库山河、依格孜也尔河两条河的洪积形成的平原，地势是从西南向东北倾斜，一条长约70公里的喀拉克山由西向东横贯全县，把全县分为南北两个部分，形成东西狭长，境内海拔高度1212—1931米之间。县境内的主要河流库山河和依格孜也尔河，是全县农作物灌溉的主要水源，库山河全长约114公里，水源来自于公格尔冰川融雪汇入，年平均径流量6.32亿立方米，历年来引用河水2.94亿立方米，依格孜也尔河引用量为0.71亿立方米。本县气候干燥，气温年际变化小，日差较大，降水量少，蒸发强烈，光照时间长，年平均气温为11.4℃，极端最低气温—18.8℃，极端最高气温37.9℃，年平均降水量仅69mm，年无霜期平均233天，多西北风。据1987年气象统计资料年平均风速1.6m/秒，定时最大风速16m/秒，瞬时特大风速40m/秒，主要灾害性天气有干旱、大风尘暴、干热风、冰雹等。

自然资源有煤、大理石、云母、硫黄、矿盐、铅、石灰石、石膏、芒肖等。在萨罕乡境东部的阿斯米勒克丘陵中还有石油资源。全县有草场98万余亩，其中可利用的46.9万亩，长有芦苇、蒲草、甘草、荆之棱、骆驼刺等植被。人工林林地面积为10.8万余亩，绿洲面积占全县面积的1.6%。境内有狐狸、野兔、黄羊、野鸡、野鸭、瓜鸡、水蛇等野生动物。

解放前英吉沙县工农业生产十分落后，人民生活贫困。现在，各项生产有了很大发展，先后建立了煤、水电、建材、建筑、修造、副食品加工、地毯、制鞋、裁缝、小刀等企业，1987年全县工业总产值1634.2万元，其中：国营企业465.5万元，全民和集体企业1168.7万元，英吉沙小刀是英吉沙县手工业者独创的有着悠久历史和浓厚民族特色的优美精致玲巧的手工艺品，已有二百多年的生产历史，目前有16个品种，年产量已达到19.5万把。它驰名中外，常有外国朋友慕名前来选购。

全县总耕地为36.35万亩，主要种植的农作物有小麦、玉米、棉花、油料、瓜果等，1987年小麦播种面积14.16万亩，产量2877.25万公斤；玉米播种面积为13.47万亩，产量3172.8万公斤；棉花播种面积为8.78万亩，产量299.4万公斤；油料播种1.03万亩，产量302.6万公斤。1987年粮、棉、油均创历史最高水平。牲畜存栏总数为25.75万头，其中大牲畜7.21万头，小牲畜18.54万头，超过了历史最高水平。

园艺发展较快，盛产的巴达木和色买提杏闻名全疆，另外，其它各类水果均届时挤挤于市，是南疆的瓜果乡之一。

全县有216个国营商业，16个集体商业，963个个体代购、代销店，经营项目种类包括各种针织、五金、交电、文化用品、日杂百货、工副产品及土特产品。1987年商品另售总额为2936万元。