

话说上海

松江卷

《话说上海》编委会

主任: 李 丽 朱敏彦 沙似鹏

上海文化出版社

《话说上海》编委会

主任：李丽 朱敏彦 沙似鹏
委员：田骅 孙刚 梅森 王继杰 黄文雷 裘晓燕
过文瀚 杨隽 陆树青 邹登荣 侯龙其 姚荣仲
芮昌宏 张福康 沈拯民 郭虹 张海根 谭雪明
吕万端 蔺乐平 王应华 何惠明 占雪根 葛方耀
丁惠义 张利钧

策划统筹：陈鸣华 孙刚 王继杰
项目组：李国强 赵光敏 黄慧鸣 崔衡 王珺
匡志强 周蒋锋 陈平 许菲

前言

综观上海城市的发展历史，唐天宝十载（751年）立华亭县，南宋末期上海镇成为“华亭县东北的巨镇”，元至元二十八年（1291年）立上海县，明嘉靖三十二年（1553年）筑城墙，上海从东海之隅的小镇，到清乾隆年间已发展为“江海之通津，东南之都会”。清道光二十三年（1843年）上海开埠，标志着上海城市地位和功能开始确立。

近代上海，是中国的特大城市，也是国际化程度很高的大城市。十九世纪中后期，上海逐步成为中国的航运中心、贸易中心、金融中心。1844年，上海正式开港，成为进出口商品中转的枢纽。1864年，上海进出口总值已占全国59.8%。1847年，第一家外资银行英国丽如银行在上海设立，之后法国、德国、日本、俄国也相继在上海开设外资银行。上海也是民族工业的诞生地，是民族资本最为集中的地方，1933年，民族工业资本占全国的40%。到二十世纪三十年代，上海发展成为集航运、外贸、金融、工业为一体的多功能经济中心。

上海是西学东渐的窗口，十九世纪中后期，西方的文化、西方的制度源源不断传播到上海，在新闻、出版、文学、艺术、教育、科技等方面出现空前繁荣的景象。西方的市政建设和管理、司法制度等先进的理念在上海得以实施。上海是海派文化的中心。上海是产业工人最为集中的地方，是中国共产党诞生地，在历次的政治活动中上海都充当了极其重要的角色。

建国以后，尤其是改革开放，浦东开发开放，给上海的城市发展带来了前所未有的机遇。如今上海正努力率先转变经济增长方式、率先提高自主创新能力、率先推进改革开放、率先构建社会主义和谐社会，开创上海国际经济、金融、贸易、航运中心和社会主义现代化国际大都市建设的新局面。

这就是上海，一座充满魅力的城市！

2010年，世界博览盛会将在上海举行。从1851年英国伦敦万国工业博览会之始，世博会日益成为全球经济、科技和文化领域的盛会，成为各国人民总结历史经验、交流聪明才智、体现合作精神、展望未来发展的重要舞台。1933年，美国芝加哥世博会确立“一个世纪

的进步”的主题，此后历届世博会均针对当时世界发展所共同面临的问题选定主题。1996年，联合国人居组织发布《伊斯坦布尔宣言》强调：“我们的城市必须成为人类能够过上有尊严、健康、安全、幸福和充满希望的美满生活的地方”。“城市，让生活更美好”是上海世博会奉献给全世界的一个崭新理念和最佳实践目标。所谓美好的城市生活，就是为了让生活在其中，或是来到其中的人们，在享受城市所带来的现代物质文明的同时，还能充分感悟其独特的历史文化和精神风貌。城市是人类文明的结晶。一座城市，一段历史，和一段被历史积淀与熏陶的文化。

我们组织编纂的这套世博会丛书，以每个区县为一册，旨在利用地方志资源，挖掘上海独特的历史文化内涵。徜徉于上海，历史与现代，本土与外来，相互交织，相互融合。你可以流连于上海地区现存最古老的建筑唐经幢，细细辨认《佛顶尊胜陀罗尼经》铭文，又可以置身上海美术馆，亲临当代艺术的盛会上海双年展；你可以从目前考古发现的全国最大元代水利工程遗址志丹苑，想像着任仁发疏浚吴淞江的气势，也可以走进上海科技馆，接受现代科技知识的教育和科学精神的熏陶；夕阳中，你可以怀揣着对老上海的记忆，走过老城厢，温醇的市民生活就会展现在眼前，抑或徘徊于上海的地标之一外滩，那些形成于十九世纪晚期至二十世纪早期的优秀历史建筑，她会诠释给你当时世界建筑审美、设计和施工的一流水准；在上海博物馆，你可以全方位了解中国古代青铜器的铸造工艺，还可以在不远处的上海大剧院，欣赏通俗音乐剧《猫》、《剧院魅影》，聆听祖宾·梅塔携以色列爱乐乐团的演奏……

这就是上海给我们留下的美好城市生活的体验。

Contents



前言

话说松江/001

史前文化寻考记/007

云间“三凤二龙”/011

千年古城遍遗迹/015

“棉花革命”兴府城/019

艺术珍宝唐经幢/023

北宋方塔秀江南/027

文物荟萃方塔园/031

一寺三代奇建筑/035

明代照壁话“猥”字/039

玲珑碧玉颐园秀 /043

芙蓉九点秀娟娟/047

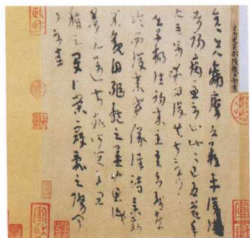
佘山秀美兰笋香/051

百年穹殿问天路/055

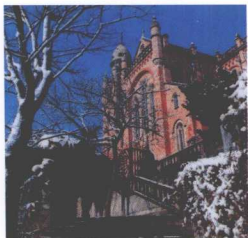
教堂 苦路 修道院/059

醉白池畔话醉意/063

目录



- 斜而不倒护珠塔/067
- 元代云间第一楼/071
- 天下章草第一碑/075
- 邦彦画像镌先贤/079
- 天下第一《平复帖》/083
- 鲈鱼佳话传天下/087
- 云间画派名江南/091
- 九峰侧畔埋忠骨/095
- 陈永康与“老来青”/099
- 巧匠圣手似天来/103
- 妙笔神针织画绣/107
- 水乡古镇话泗泾/111
- 江南古城话名桥/117
- 明代三宅多故事/121
- 百年名校育才俊/125
- 怀土曲巷扎根地/129
- 余天成堂老字号/135



云间学林大学城/139

工业园区尽朝晖/149

茸城奇迹加工区/155

时光隧道影视园/159

度身定制休闲地/165

绿色新城欧陆风/171

英伦小镇泰晤士/177

城雕光华映古今/181

湖光山色雕塑园/185

五十春秋博物馆/189

农家版画成天趣/193

附录一 松江区境内文物保护单位一览表/197

附录二 松江区境内主要宾馆、饭店、度假村一览表/198

后记/199



松江，作为上海历史文化的发源地，从三国时期陆逊受封华亭侯，到唐代建华亭县，元代升为府治，逐步成为东南地区的一个政治、经济、文化中心，谱写了举世瞩目的光辉篇章。

地处长江三角洲冲积平原的松江，位于上海市西南，黄浦江上游。境内溪涧纵横，河网密布，素称水乡泽国。自古以来受江河湖海之惠，得据江瞰海之胜，行舟楫航行之便，兴泽国农桑之利。境内有著名的九峰三泖。所谓九峰，实是泛指松江西北东西向蜿蜒绵连以佘山为首的十多座山丘，是浙江天目山余脉，山形秀丽，生机无限。三泖是指大泖、圆泖、长泖，属太湖尾闾，古时广袤无际，十分壮观，是冬温夏凉的泛舟佳处，今日泖河虽渐狭小，然其清丽秀美之气犹存。自古以来，九峰三泖一直是著名的旅游胜地，同时又是上海古文化的摇篮。境内已发现了汤庙村（又称汤村庙）、广富林等7处原始社会新石器时代的古遗址，出土了石镰、石斧、陶罐等大量遗物。由此证明距今约6000年前，上海的先民就在这一带进行种植水稻、渔猎、制作生产生活用具等生产活动。



凤凰山出土春秋时期青铜尊

春秋时期，松江为吴国东境。时有华亭，相传是因吴王寿梦常来此狩猎，为停留宿会而建的馆舍之名。1962年从凤凰山麓出土了一件代表王族身份的春秋时期青铜尊，证明当时在松江九峰一带有过王室贵族的活动。唐天宝十载（751年），在今松江城地设治华亭县。随后，松江政治、军事地位日显重要，经济、文化飞跃发



松郡九峰

展。据史籍记载，当时华亭县大量的稻米作为贡米运入京城长安。农业经济的繁荣带来了商业兴旺和文化兴盛。当时县城内马路纵横交叉，市河横贯，房屋栉比，商市繁华。唐代松江城中先后建起了普照寺、超果寺和陀罗尼经石幢等，宋代建起兴圣教寺塔等，佛教文化盛况从另一侧面反映了当时的繁荣景象。元代松江经济进一步发展，人口骤增，至元十四年（1277年）华亭县升为华亭府。一年后，华亭府改称松江府。在府署大门口还新建高大的五楹谯楼，后称“云间第一楼”。当时松江府城内云集了许多著名的文学家、书画家，元末动乱时，松江九峰三泖一带较安宁、优雅的环境，吸引了各地一些著名的文人来此居住，如黄岩的陶宗仪、会稽的杨维桢等，他们与当地的陆居仁、袁凯等交往甚密，吟诗作文，著书绘画，切磋文学艺术，



汤庙村古遗址出土的崧泽文化时期陶鼎



从而推动了松江文化的发展。

从元末到明清，松江为中华史册所谱写的最光辉一页，就是史称“衣被天下”的松江棉纺织业。每当松江人民重温这一段历史，便会思念起著名的纺织技术革新家黄道婆。黄道婆年轻时离乡背井，流落到海南岛，在那里向黎族姐妹们学会了植棉纺织的技能，到元初回归故乡。她在家乡松江传播和发展植棉和棉纺织业，使植棉和纺纱织布在松江迅速推广普及，由此使松江经济出现了奇迹般的巨变。植棉成了松江人民重要的产业，纺织业成了松江的经济支柱，贸易使松江的商人财运亨通。当时松江城内外“棉布寸土皆有”，“织机十室必有”。松江布以质地优良、花饰灿美而闻名海内外。时称“衣被天下”。明代松江棉纺织业的兴盛，有力地促进了城镇经济的发展。宋时松江仅有 10 镇，至明代增至 62 市镇，松江城也成为全国 33 个工商业城市之一。府城内外，万商云集，店铺林立，楼堂连片，一派繁荣的景象。随着地方财富不断积聚，本地大兴土木、建宅造园，明代数十余座私家园林、几百座高楼大院，几乎同时在松江城内矗立起来，使府城的面貌大改其观。

明代经济的繁荣，促进了文化的兴盛。著名的云间画派尤其为世人瞩目，董其昌、陈继儒、赵左、沈士充等数十人，均名留画史。董氏对山水画造诣很深，提出了绘画的“南北宗论”，在绘画理论和古画鉴赏方面也都作出了很大的贡献。所谓作画须讲求笔情墨趣、不重形似而重意境等理论，对当时和后世画



2001年庆祝松江建县1250周年演出

坛影响很大。

深厚的历史文化，更孕育了一大批著名的人物。西晋有著名文学家陆机、陆云，陆机所著《文赋》名扬天下，所书《平复帖》传至今日，为天下名人第一帖。元末明初史学家、文学家陶宗仪长期客居松江泗泾镇，写出了著名的《南村辍耕录》。明末抗清英雄、文化先驱夏允彝、夏完淳父子和陈子龙等在清军入关后，奋勇抗清，失利后不屈而死。清抗英名将陈化成殉国后，松江府为纪念这位民族英雄而立专祠。民国时期报业巨子史量才，早年随父移居松江泗泾镇，并在此倡议兴新学。这一位位中华才杰，为松江增添了绚丽的光彩，极大地提高了松江的历史地位。

前人创造了光辉的历史，后人谱写着新的篇章。1949年5月13日，松江解放。在历经近代战乱而衰落后，松江又开始了新的征程。农业首先创出新路，工业迈出坚实的步伐，经济建设迅速发展，人民生活蒸蒸日上。

今日松江作为上海的重要新城，城乡面貌发生着日新月异的变化。20世纪80年代初，随着改革开放的深化，松江经济加快发展步伐，在农村经济体制改革的推动下，农业经济发生了前所未有的发展，乡镇工业不断壮大，大工业基地逐步形成，外向型经济迅猛发展。20世纪90年代初以来，松江人民解放思想、抓住机遇，连续开发建设十多项重大工程，如1992年建成莘松高



松江新城绿化

速公路、上海郊区第一个市级工业区，1995年建立上海佘山国家旅游度假区，1997年始建松江新城示范区（2001年市委、市政府确定建设松江新城），2000年建立浦南市级农业园区，2001年建成松江出口加工区A区（2003年又建成松江出口加工区B区）、松江大学城，2002年建立市级科技园区和台商工业园区，2006年泰晤士小镇建成开街，2007年建成开通了上海市中心至松江新城的轨道交通9号线。这些重大工程有力地夯实了松江发展的基础，对松江经济发展产生了重大而深远的影响。松江先后荣获“国际花园城市”、“全国绿化模范城市”、“中国十大休闲城市”等称号。2008年，松江全区完成生产总值734.48亿元，财政总收入192.01亿元，工业总产值3671.31亿元，城镇居民家庭年人均可支配收入21548元，农村居民家庭年人均可支配收入11590元。松江已成为上海重要的先进制造业基地和出口创汇基地，上海地区主要旅游区、集中居住区、重点商务区，沪杭苏经济发展轴线上人流物流集聚、生态环境极佳、经济超速发展、文化生活一流、人民安居乐业、处处彰显和谐魅力的重要的现代化城市。



松江新城一角



松江新城思贤公园

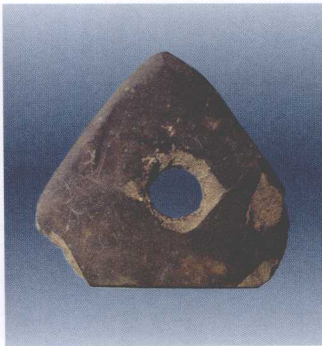


早在距今 6 000 年前的新石器时代，今天的上海市中心尚沉浸在滔滔东海之中时，冈身西南的松江九峰一带已经完全成陆，当年这里沿海靠山、树阴相连、环境优静、土地肥沃，上海的先民们最初就生活在九峰山麓之间。20 世纪 50 年代初考古工作者在小昆山沿着走马塘到华田泾两岸，发现了原始社会的汤庙村遗址。在辰山脚下沿着沈泾塘村，在广富林村发现了广富林遗址。此后又在天马山、小机山、佘山一带先后发现了平原村、佘山、姚家圈、钟贾山等遗址。从出土的大批墓葬中发现的鼎、罐、釜、盆、纺轮、网坠等陶器，刀、斧、犁、矛、锥等石器，以及竹、骨、玉和象牙制品等，充分证明当时先民们曾在这块土地上从事耕种、渔猎和饲养等生产劳动。

从 20 世纪 60 年代初开始，上海考古工作者先后对松江 7 处古文化遗址进行过多次考古发掘，从中发现这些遗址虽然同处在新石器时代晚期，但从考古发掘的发现和陶器等遗物的特征来看，这些新石器时代遗址包含了 3 个古文化时期，即崧泽文化、良渚文化和广富林文化。其特点与差别大致如下：崧泽文化距今 5 500 年左右，在松江的汤庙村（又称汤庙庙）、广富林、平原村、姚家圈等处均有丰富的发现。从遗址数量的增加，可见崧泽文化时期松江九峰地区居住人口已有较大增长。崧泽文化是一种以农



汤庙村遗址出土的夹砂陶瓦



汤庙村遗址出土的崧泽文化时期石犁



汤庙村遗址出土的崧泽文化时期陶鼎

上海市古文化遗址保护地点

汤庙村古文化遗址

一九七七年十二月七日公布

上海市文物保护委员会立

汤庙村（又称汤村庙）遗址

业和畜牧业为主要生产活动的原始文化。当时九峰一带自然条件优越，先民们生活于沼泽地带、择高阜而居，可以在广阔的平原耕种，又可以到临近的海滨、湖泊捕捞水产，或到山林间捕猎野兽。就农业生产而言，当时生产工具已出现了三角形单孔石犁，农业已从耜耕进入犁耕阶段。陶器在手制的基础上使用旋转的陶轮修整，器型比较规整。在这一时期，人们从事农业、畜牧业及手工业生产劳动，已形成饮酒的习俗，具有种植水稻、畜牧猪狗及用动植物纤维捻线纺织的能力。更为重要的发现是1980年12月，在汤庙村古遗址中出土一石犁。犁用板岩磨制，呈等腰三角形，长13.9厘米，宽14厘米，二侧双唇面，夹角73度，中有一孔孔径3厘米。此为中国最早的石犁，说明上海先民当年率先从锄耕农业进入犁耕农业。石犁的发明和发现无疑在中国历史漫漫长途

中具有里程碑式的重要意义，它宣告中国农业已经发生了质的飞跃，社会形态也将随之向文明跨出一大步。大约在距今4500年前，崧泽文化开始逐渐演变为良渚文化。这类文化遗址在九峰地区已知有广富林、平原村、姚家圈等。据考证，这一时期居住在此的部落，处于原始经济蓬勃发展时期，同北方的大汶口或河南龙山文化属同一时期。在这一时期，石器磨制趋于精致。人们使用石斧和三角形带柄大石刀砍树锄草，并掌握了比较进步的水稻种植技术，制作了用来收割的石镰。陶器制造方面，著名的良渚黑陶被认为是世界其他文化层中从未见过的高技术产品，而且规格统一、器形规整，留有明显的专业生产痕迹。广富林遗址出土大量精美的玉器，其工艺复杂、做工精细、款式多样，几乎可与当代制造的玉器媲美。

到了世纪之交，上海考古工作者在上海松江的广富林遗址中又惊奇地发现了环太湖地区新石器时代晚期一类新的文化遗存，距今约4000年。不久前《中国文物报》正式公布了这一重要发现。专家们将这一新的文化遗存称为广富林遗存。2006年6月，在松江红楼宾馆召开了大型专题学术研讨会，60多位来自故宫博



广富林遗址出土的
良渚文化陶盂



广富林遗址出土良渚文
化时期石犁



2009年广富林遗址发掘现场

博物院、美国夏威夷博物馆以及上海、浙江、江苏和北京大学、复旦大学等各方面的专家、学者参加了研讨。会议达成了共识，中国考古学会副理事长、原故宫博物院院长张忠培听了大家的意见后说：“广富林遗址可以作为独立的新石器古文化来看待，广富林遗存命名为广富林文化有它的合理性。”据专家考证，广富林遗存分布在今广富林遗址内不到2万平方米的范围，从遗存的陶器具类型、色彩、纹饰、外形等来考证，具有其鲜明的文化特征，完全不同于以往分布于该地区的所有其他文化。专家认为广富林遗存的特征同黄河、淮河之间的王油坊类型相似。大约距今4000年时，王油坊类型在鲁豫皖地区消失。人们推测，当地历史上的洪灾很可能是王油坊类型的先民远走他乡的主要原因。从

已经掌握的资料看，王油坊类型先民的迁移方向似以东南方向为主。至于王油坊类型迁入广富林后，并没有融入当地的良渚文化中，而是创造了独特的广富林文化，由此使上海地区的良渚文化和马桥文化之间多了一个全新的广富林文化，为环太湖地区的文化谱系研究开辟了广阔的空间。



广富林遗址出土的广富林文化时期陶鼎