

伊春市 友好区(林业局)志

(1986~2005)

伊春市友好区地方志编纂委员会 编著



黑龙江人民出版社

伊春市友好区(林业局)志

(1986 ~ 2005)

黑龙江人民出版社

图书在版编目(CIP)数据

伊春市友好区(林业局)志:1986-2005 / 伊春市友好区志编纂委员会编著. — 哈尔滨:黑龙江人民出版社, 2016.12

ISBN 978-7-207-10939-2

I. ①伊... II. ①伊... III. ①伊春-地方志-1986-2005 IV. ①K293.53

中国版本图书馆CIP数据核字(2017)第008061号

责任编辑:夏晓平

封面设计:王孝亮

伊春市友好区(林业局)志 1986~2005

友好区地方志编纂委员会 编著

出版发行 黑龙江人民出版社

通讯地址 哈尔滨市南岗区宣庆小区1号楼

邮 编 150008

网 址 www.longpress.com

电子邮箱 hljrmchs@yeah.net

排版设计 哈尔滨嘉诺商务设计印刷有限公司

印 刷 哈尔滨博奇印刷有限责任公司

开 本 889×1194 1/16

印 张 61.9

字 数 1633千字

版 次 2016年12月第1版 2016年12月第1次印刷

书 号 ISBN 978-7-207-10939-2

定 价 398.00元

版权所有 侵权必究

举报电话:(0451)82308054

法律顾问:北京市大成律师事务所哈尔滨分所律师赵学利、赵景波

序言

《伊春市友好区（林业局）志》（1986~2005）的出版问世，标志着我区文化建设事业向前迈出新的步伐，这是全区人民政治生活中的一件大喜事，值得庆贺！

1986~2005年20年间，友好区（林业局）经历了不平凡的岁月，在波澜壮阔的改革开放中，发生了天翻地覆的变化。国民经济总产值创历史最好水平；林业企业经过经济体制改革，走向了正常运行轨道，收到较好的经济效益；一些私营企业大户通过招商引资落户友好，给区域经济发展注入了活力；城镇建设发生根本变化，新兴的小城镇一派欣欣向荣景象；精神文明建设取得了丰硕成果，人们精神面貌达到了一个新的境界，以人为本，科学发展观的理念不断增强；人民生活水平不断提升，居住条件得到极大改善，脱贫致富，奔小康的劲头越来越足。

所有这些变化，是各级党组织和历任党政领导带领全区人民学习邓小平理论、“三个代表”重要思想和党的改革开放政策，艰苦奋斗的结果。

《友好区（林业局）志》（1986~2005）真实地记载了在改革开放的岁月，各级党政领导干部，解放思想，大胆创新，敢为人先，大无畏的改革精神，使企业摆脱了困境，全区进入良性循环的轨道，反映了广大人民群众，在区委的正确领导下，不畏艰险，大胆探索，勇于开拓，不屈不挠的拼搏精神。

今天，在我们分享改革开放胜利成果的同时，不能不怀念那些曾经为我区“经济发展，兴区富民”做出贡献的老同志、老工人、老领导，是他们的不懈努力，换取了改革开放的伟大成果。在这些人中，有的因年迈退休，有的退居二线，有的因公或因病故去长眠于地下，但他们当年那种拼搏精神，时刻在激励鼓舞着我们前进。我们要继承和发扬他们的优良传统，把他们没有完成的事业进行下去，为实现小康社会而努力奋斗。

《伊春市友好区（林业局）志》（1986~2005），对我们现任领导尤为重要，它是一面镜子，“借鉴历史，开拓未来”，我们要借鉴志书中的经验教训，把未来的工作做的更好，争取更大的胜利！

在《伊春市友好区（林业局）志》（1986~2005）编纂过程中，得到全区各界人士的大力支持，在此，仅向关心和支持修志工作的领导、各界人士、广大群众和从事修志工作的编辑人员致以诚挚的谢意。

区委书记：赵建军

区长：张东海

友好区（局）志编纂委员会

（2001年2月20日）

主任 岳维祥

副主任 张安 张泱 李汉松 何秀敏

委员 （以姓氏笔画为序）

丁智慧 王少臣 王德怀 冯荫萍 关英涛 刘文学 刘国平
李洪恩 杨剑忠 国家富 苗英斌 张久和 姜玉杰 高伟东
徐宝林 唐继清 裴宝贵

友好区（局）志编纂委员会

（2003年9月25日）

主任 赵国君

副主任 王曼野 沈智峰 刘文学 高伟东 邢士林 唐继清 刘国平

委员 （以姓氏笔画为序）

丁长岭 丁智慧 于占春 邓强 王少臣 王德怀 石强
李东振 李庆勇 李志安 李镛江 杨正义 杨剑忠 张久和
张敬化 范广森 周志 赵振翔 郝宪成 姚朋林 徐宝林
闫友君 商衍才 黄清新 裴宝贵 臧立祥

友好区（局）志编纂委员会

（2005年8月15日）

主任 张恒芳

副主任 范明学 沈智峰 褚亚君 丁智慧 邢士林 唐继清 刘国平

委员 （以姓氏笔画为序）

王少臣 王志岐 王明仁 王德怀 邓强 石强 安国臣
李东振 李庆勇 李志安 李镛江 杨正义 杨剑忠 苏士汉
张敬化 周志 赵振翔 赵会忠 郝宪成 徐宝林 高喜林
高向尧 高金江 黄清新 崔健 裴宝贵 臧立祥

友好区（局）志编纂委员会

（2007年5月27日）

主任 白波
副主任 马保东 田学东 丁智慧 邢士林 唐继清 邓强
委员 （以姓氏笔画为序）
王少臣 王志岐 王明仁 王彦成 王德怀 王洪涛 左志刚
石强 刘和平 刘国平 安国臣 李庆勇 李志安 李洪涛
李镛江 杨正义 杨剑忠 苏士汉 张兆华 张传贵 张锡芝
庞永庆 赵会忠 赵振翔 郝宪成 贾生林 高向尧 黄清新
崔健 裴宝贵 臧立祥

友好区（局）志编纂委员会

（2008年7月30日）

主任 范庆华
副主任 马保东 田学东 褚亚君 丁智慧 邢士林 唐继清 邓强
委员 （以姓氏笔画为序）
王少臣 王志岐 王明仁 王德怀 王洪涛 王砚明 石强
刘东来 刘作云 刘国平 刘和平 安国臣 孙悦 孙彦波
那晓光 时维林 李志安 李洪涛 李镛江 杨正义 杨素平
杨剑忠 苏士汉 张兆华 张锡芝 赵振翔 贾生林 高向尧
高喜林 黄清新 曹广臣 崔健 程旭东 裴宝贵 臧立祥

友好区（局）志编纂委员会

（2010年5月5日）

主任 范庆华
副主任 田学东 米聚斌 丁智慧 邢士林 邓强 唐继清
委员 （以姓氏笔画为序）
于振明 王少臣 王志岐 王明仁 王砚明 王德怀 王洪涛
王瑞臣 石强 宁国斌 孙悦 孙彦波 刘万良 刘东来
刘作云 刘国平 刘和平 安国臣 李元林 李洪涛 李镛江
杨正义 杨宪文 杨素平 苏士汉 单庆志 张玉君 张兆华
张锡芝 邹玉龙 赵振翔 贾生林 高向尧 高喜林 黄清新
程旭东 鲁生举 裴宝贵 臧立祥

友好区（局）志编纂委员会

（2012年4月27日）

主任 张东海

副主任 梁云庆 米聚斌 丁智慧 罗维新 邓 强

委员 （以姓氏笔画为序）

王 晶	王砚明	司东丽	曲宏展	庄云春	刘 玮	刘万良
刘玉生	刘国平	刘明生	孙 悦	孙士军	孙彦波	李元林
李镛江	杨正义	杨宪文	杨素平	何树堂	邹玉龙	张玉君
张志文	张锡芝	邵海东	郑喜林	单庆志	贾生林	徐振波
高向尧	郭金良	黄清新				

友好区（局）志编纂委员会

（2013年10月15日）

主任 张东海

副主任 梁云庆 刘剑铭 丁智慧 罗维新 邓 强

委员 （以姓氏笔画为序）

马永波	王 岩	王 晶	王砚明	孔繁华	司东丽	曲宏展
朱云峰	庄耘春	刘 玮	刘国平	刘明生	孙 悦	孙士军
孙彦波	李元林	李镛江	杨素平	何树堂	邹玉龙	张玉君
张亚琴	张志文	张锡芝	邵海东	郑喜林	单庆志	贾生林
徐振波	高向尧	郭金良	黄清新	曹英山		

友好区（局）志编纂委员会

（2015年3月9日）

主任 张东海

副主任 鲁孟奇 刘剑铭 徐秀英 罗维新 邓 强

委员 （以姓氏笔画为序）

马永波	王 岩	王 晶	王砚明	孔繁华	司东丽	曲宏展
朱云峰	庄耘春	刘 玮	刘国平	刘明生	孙 悦	孙士军
孙彦波	李元林	李镛江	杨素平	何树堂	邹玉龙	张玉君
张亚琴	张志文	张锡芝	邵海东	郑喜林	单庆志	贾生林
顾正刚	徐振波	高向尧	郭金良	黄清新	曹英山	程旭东

友好区（局）志编纂委员会

（2015年10月9日）

主任 张东海

副主任 鲁孟奇 田志江 徐秀英 罗维新 邓强

委员 （以姓氏笔画为序）

马永波	王岩	王晶	王庆宇	王砚明	孔繁华	石鸿庆
曲宏展	朱云峰	庄耘春	刘玮	刘长峰	刘明生	刘国平
孙悦	孙士军	孙彦波	李元林	杨素平	何树堂	邹玉龙
张玉君	张亚琴	张志文	张锡芝	邵海东	单庆志	顾正刚
徐振波	高向尧	郭金良	黄清新	曹英山	程旭东	

友好区（局）志编纂人员

主编 刘国平

编辑 关庆选 刘述禹 张文 李东 綦万户 孙金葵

摄影 张守向

绘图 刘述禹 周佰成

校对 刘国平 张文 关庆选 刘述禹 孙金葵

终审单位 伊春市地方志编纂委员会办公室

终审人员 刘树波 黑龙江省地方志办公室市县指导处处长

马燕 伊春市地方志办公室主任

闫喜丰 伊春市地方志办公室副主任

周尧 伊春市地方志办公室基层指导科科长

撰稿人 刘述禹 刘国平 关庆选 孙金葵 张文 綦万户

基层志、部门志编写及提供资料人员名单

(按姓氏音序排列)

安国臣	毕维臣	曹英山	陈 富	陈 浩	陈德富	陈凤洁	陈桂红
陈万山	程淑霞	程志平	褚大航	丛荣芳	邓 波	狄国刚	董大鹏
董翠鲜	董丽萍	董振江	樊景山	高慈君	高建平	高伟芳	葛念平
葛忠林	郭成靓	国 艳	韩金雁	何绍林	赫永田	洪 胜	侯春山
黄国林	黄清军	贾显春	姜 波	姜士德	蒋伯云	蒋春和	蒋新华
赖永江	李 丹	李冬杰	李 洁	李明玉	李荣芬	李淑华	李淑君
李维臣	李向水	李 勇	梁 平	梁彦民	刘 辉	刘 欣	刘 英
刘玉范	柳泰彬	卢思新	罗爱玲	马玉梅	潘连生	秦忠魁	邱 君
曲艳萍	任峰林	石淑英	司东丽	宋 杰	宋银辉	隋进清	孙刚军
孙世林	田广恩	汪 溢	王 东	王国菊	王国庆	王世民	王守林
王淑荣	王树金	王平生	王庆宇	王全忠	王训成	王砚明	王伊林
夏淑荣	信 海	徐 立	徐梅荣	许 辉	杨和利	杨绍杰	杨素萍
姚国刚	尧建国	尹家学	于柏利	于忠昌	余功平	元忠贤	袁明福
袁学善	苑立新	翟林凤	张 冰	张会敏	张敬波	张敬忠	张 娟
张丽梅	张明森	张启海	张淑华	张淑芹	张婉莹	张维坡	张锡芝
张学彬	张亚芹	张永久	张永吉	张永强	张永生	张志孝	张忠林
赵柏林	赵伯英	赵秉公	赵喜文	赵宇峰	周亚茹	朱春利	朱文君
左志刚							

友好区（局）（1986～2005）志稿编审

志稿内容	撰稿	专业部门审定	区领导审核	
			2011年	2014年8月
凡例	张 文			
概述	张 文			
大事记	关庆选			
自然环境	刘述禹			
政区	刘国平 刘述禹			
农业	刘述禹	农委、畜牧局、国土资源局		
林业	关庆选	资源科、建委、机电科、营林科、林政局、防火办、 生产科、二建公司、建材厂		
工业	关庆选	经贸委、电业局		
商贸业	张 文	商业局、粮食局、工商局		
交通·邮政	蔡万户	交通局、友好车站、双子河车站、通信公司		
经济管理	张 文	计委、生产科、财政局、人劳局、安全办、企管处、 技术监督局、燃料公司、产品经销公司		
城镇建设	关庆选	公共事业局		
财政·税务	张 文	财政局、审计局、国税局、地税局		
金融·保险·证券	张 文	工商银行、农业银行、建设银行、信用社、保险公 司		
中国共产党友好区 地方党组织	关庆选	党办、组织部、宣传部、政法委、统战部、纪委		
友好区人民 代表大会	张 文	人大办		
友好区人民政府	张 文	政府办		
中国人民政治协商 会议友好区委员会	张 文	政协办		
社会团体	蔡万户	工会、共青团、妇联、科协、工商联		
精神文明建设	刘国平 孙金葵	宣传部、文明办		
政法	蔡万户	司法局、公安局、法院、检察院		
武装	蔡万户	人武部		
教育·科技	刘述禹	教育局、科委		
文化·体育	刘述禹	文化局		
			田学东 米聚斌 丁智慧 邢士林 唐继清	张东海 刘剑铭 徐秀英 邓 强

志稿内容	撰稿	专业部门审定	区领导审核	
			2011年	2014年8月
卫生	刘述禹	卫生局	田学东 米聚斌 丁智慧 邢士林 唐继清	张东海 刘剑铭 徐秀英 邓强
社会生活	綦万户	民政局、第一小学、第四小学、工会生活部		
人物	刘国平 张 文 关庆选	组织部		
附录	张 文 关庆选			
索引	刘国平			
编后记	关庆选			

凡 例

一、《伊春市友好区（林业局）志》是本区（局）历史上编修的第二部志书。在编纂中，坚持以马列主义、毛泽东思想、邓小平理论、“三个代表”重要思想和科学发展观为指导，坚持“求真务实”的方针，力求达到“思想性、科学性、资料性”的高度统一。

二、志书上限始于1986年，下限止于2005年末。为保持事物的完整性，与首部志书衔接，部分内容上限适当上溯。

三、“政企合一”是本志的特征，在篇目框架结构上，地方志与专业志两种结构形式兼有。在编写方法上，有分有合。

四、志书共设24篇124章512节。

五、志书概述和大事记，为全志之纲。附录列有“首部《友好区（林业局）志》勘误”、“首志补遗”、“友好经验”“诗文选录”等。

六、志书采用“述、记、志、传、图照、表、录、”等体裁形式。

七、志书编纂方法以类系事，以时为序，横分竖写，横不缺项，纵不断线。

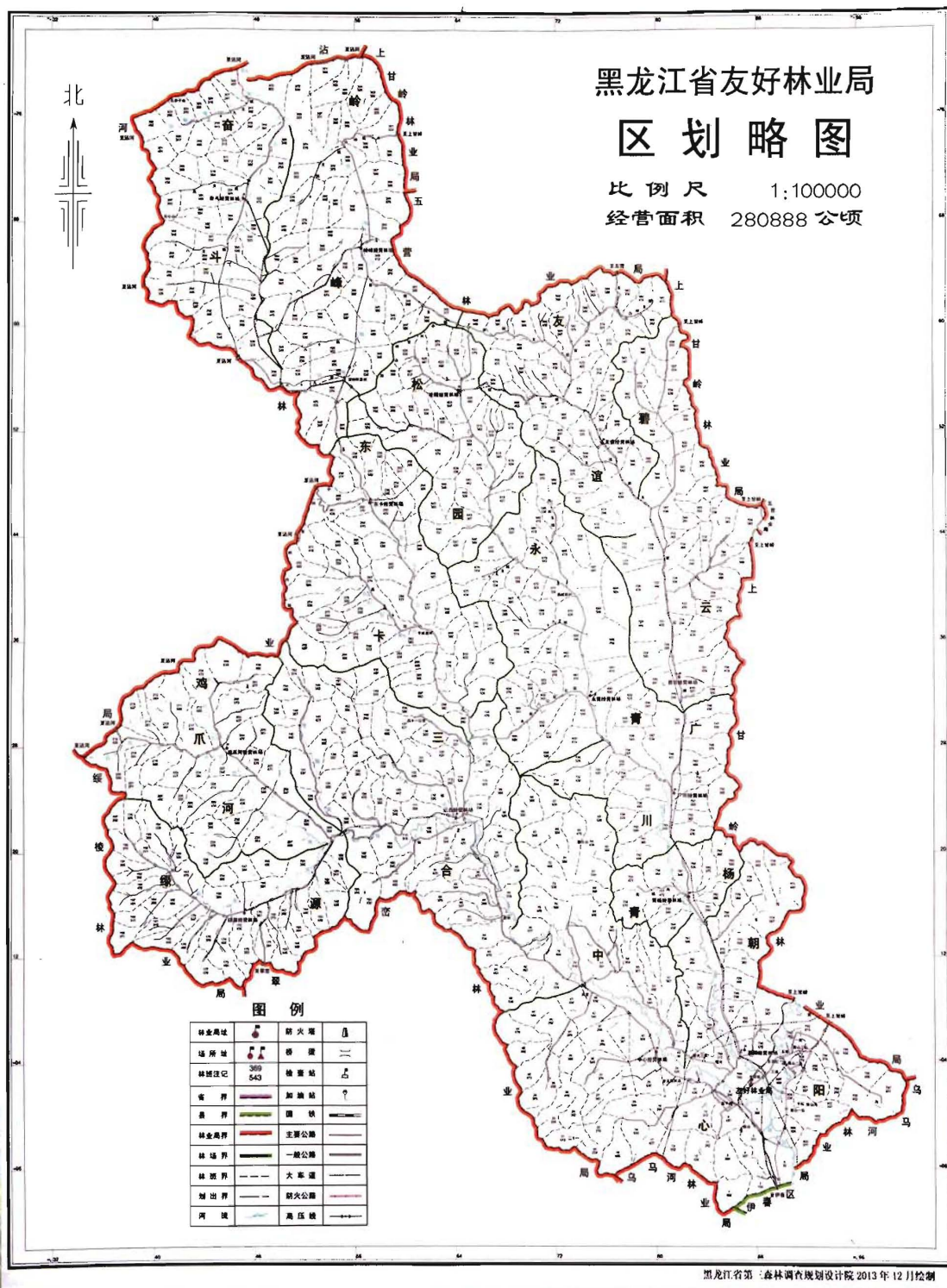
八、志书坚持生不立传的原则，立传人物系本籍人或外籍人对本地的历史发展起推动作用或有较大影响者。

九、志书所载机构、组织、会议等名称，第一次出现时使用全称（括注下简称）。

十、志书使用语体文，记述体编纂，力求文字通顺、语言朴实、简洁。

十一、志书数字运用，遵照1995年12月国家技术监督局发布的国家标准《出版物上数字用法的规定》；计量单位，符合1993年国家技术监督局发布的国家标准《量和单位》（GB3100-3102-93）的规定。

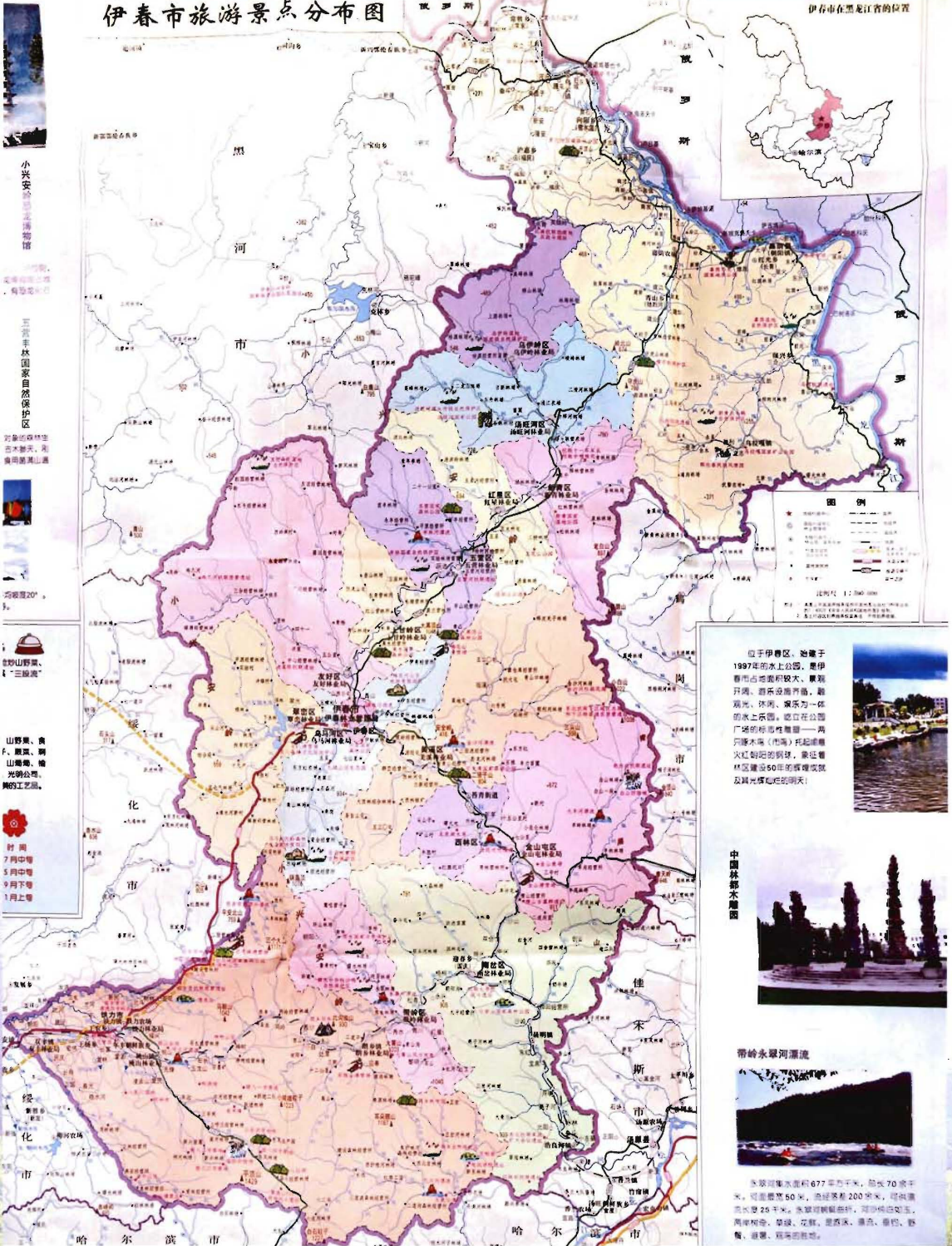
十二、志书资料源于档案和有关职能部门、基层单位提供。有的是文献、报刊、史料和口碑资料，经筛选、排比、考证后载入。



友好区位置图

伊春市旅游景点分布图

伊春市在黑龙江省的位置



小兴安岭国家自然保护区

小兴安岭国家自然保护区
对象为原始森林、古木参天、秀峰层叠、山清水秀。



五营国家森林公园

五营国家森林公园
对象为原始森林、古木参天、秀峰层叠、山清水秀。



五营国家森林公园

五营国家森林公园
对象为原始森林、古木参天、秀峰层叠、山清水秀。



五营国家森林公园

五营国家森林公园
对象为原始森林、古木参天、秀峰层叠、山清水秀。



五营国家森林公园

五营国家森林公园
对象为原始森林、古木参天、秀峰层叠、山清水秀。



五营国家森林公园

五营国家森林公园
对象为原始森林、古木参天、秀峰层叠、山清水秀。



五营国家森林公园

五营国家森林公园
对象为原始森林、古木参天、秀峰层叠、山清水秀。

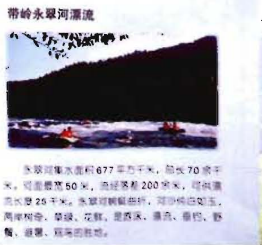
位于伊春区，始建于1997年的水上公园，是伊春市占地面积较大、景观开阔、游乐设施齐全、集观光、休闲、娱乐为一体的水上乐园。建立在公园广场的标志性雕塑——两河绿木桥（市海）托起雄鹰火红朝阳的铜球，象征着林区建设50年的辉煌成就及其光辉灿烂的未来！



中国林都水雕园

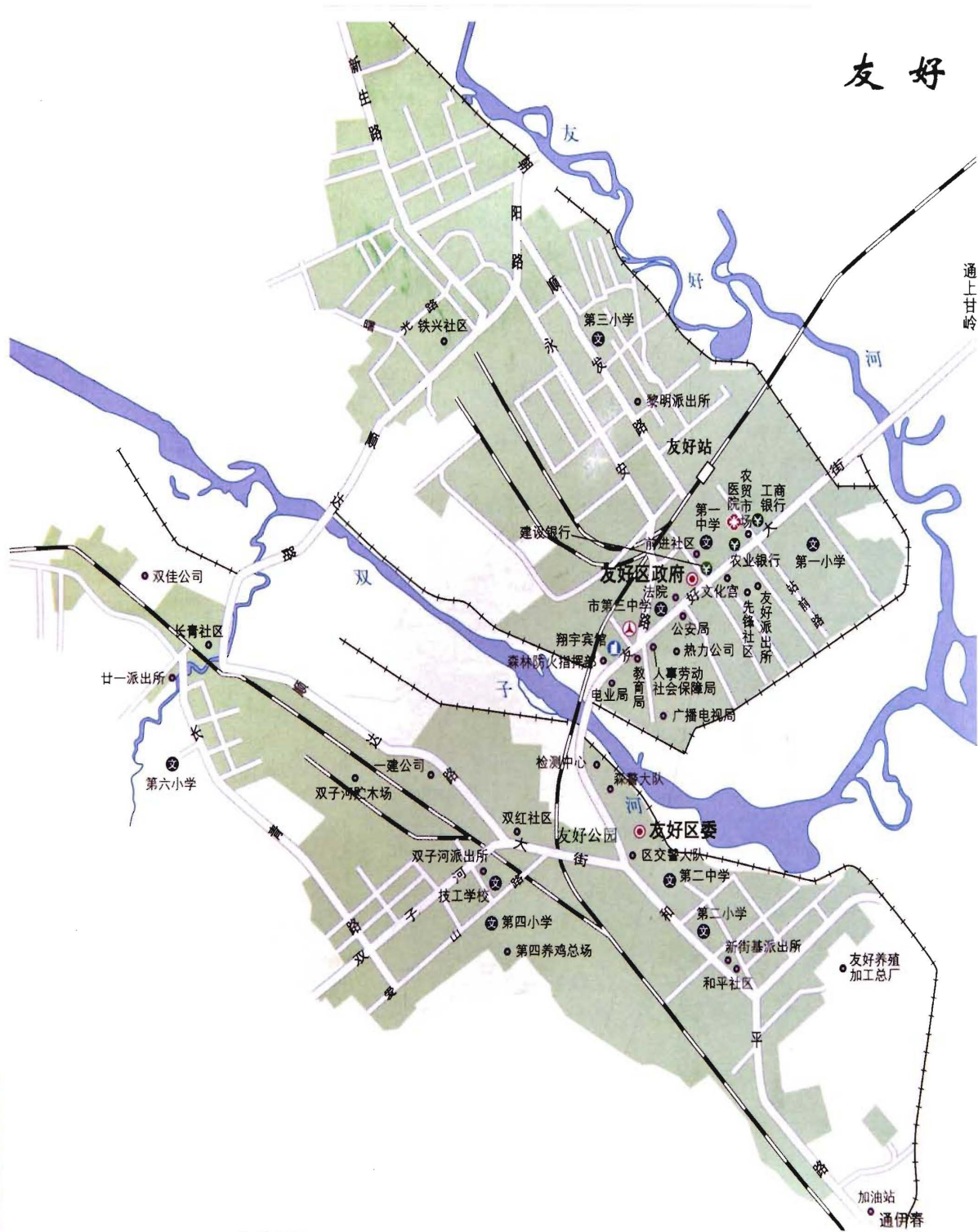


带岭水翠河漂流



选自《伊春市旅游景点分布图》，哈尔滨地图出版社，出版时间：2011年5月，书号：LSBN978-7-80529-520-6

友好



选自《伊春市旅游景点分布图》，哈尔滨地图出版社，出版时间：2011年5月，书号：LSBN978-7-80529-520-6

友好区域镇区划图

黑龙江省友好林业局

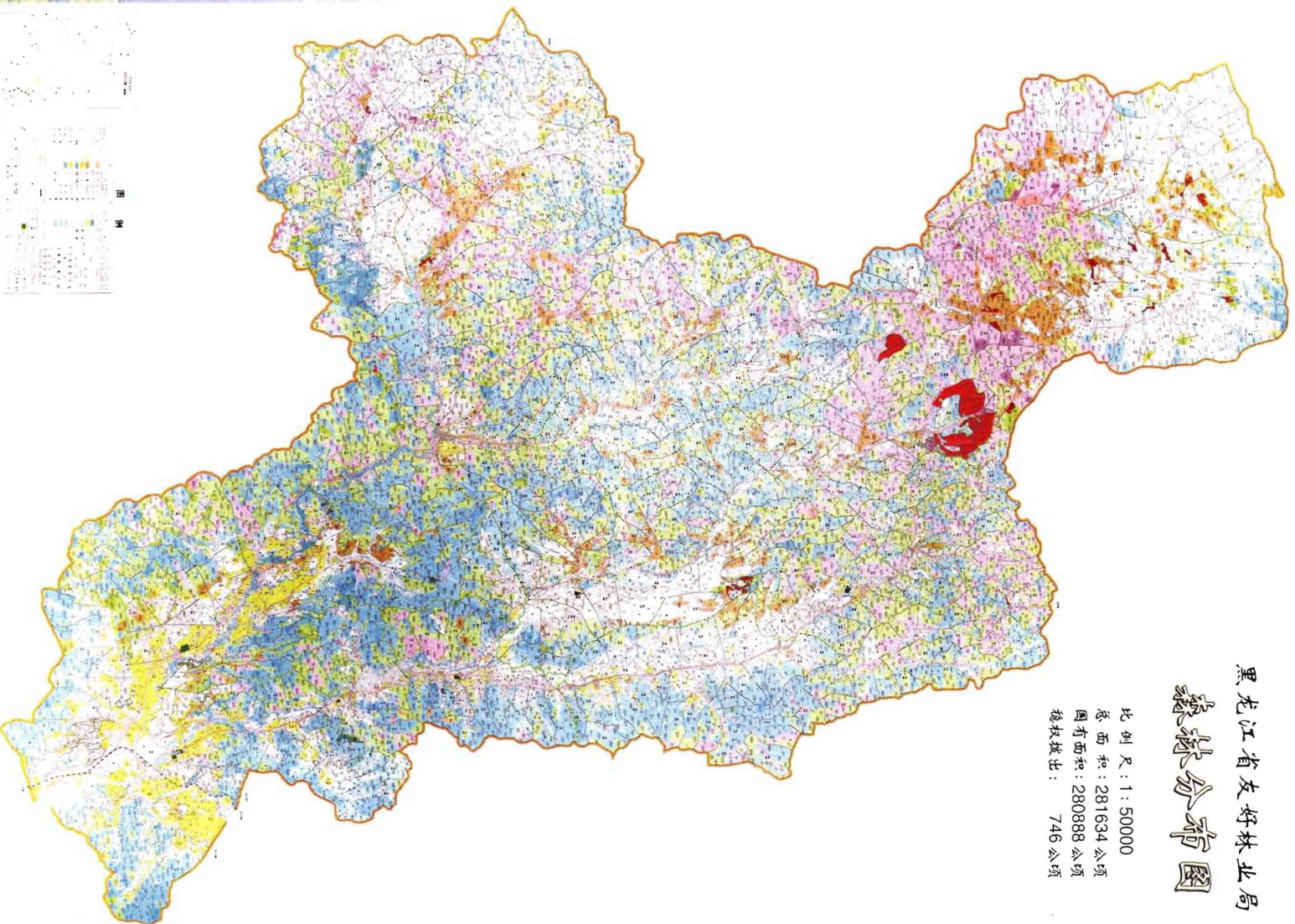
森林分布图

比例尺：1:50000

总面积：281634公顷

国有面积：280888公顷

集体面积：746公顷



图例

黑龙江省友好林业局 2000年7月

黑龙江省友好林业局 2000年11月

比例尺

1:50000

图号

黑 A 004-027100

• 1986-2005 •

YUSHIYOU HAO QU LIN YE JU ZHI



友好城镇鸟瞰图