

008058



簡陽縣禾丰區

區志

簡陽縣禾丰區公所
一九八五年五月

008058



簡陽縣禾丰區

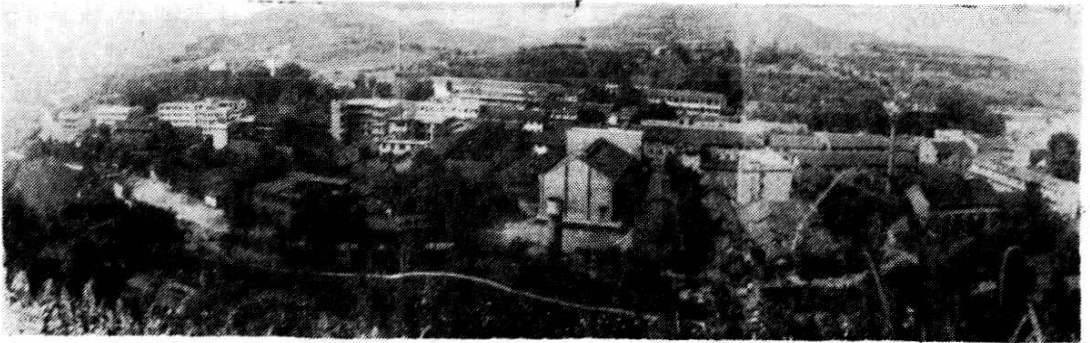
區志

簡陽縣禾丰區公所
一九八五年五月

单位志~~审查~~验收表

编写单位	简阳县禾丰区公所	小志编写起止时间	
全 称		起 稿	完 稿
		1984年6月19日	1985年5月1日
全志共有……………编 16 篇 52 章 215 节 15 目 约 20 万字 总共……………页 照片 7 张 地图 1 幅 表格 55 张			
编志单位领导 验收人	汪 仲 祥		
主管部门 验收人	文成乾 刘万贵 汪仲祥		
县志办 审查人	朱仲文 陈玉水 谢荣才		
县编委参加 审查人	陈 元 忠		
县政 府 审 批 人	张 敏 清 发证		
验收时间	1985年5月9日		

禾丰区市场镇市容图



目 录

单位志审查验收表

序 言

区志领导小组名册

编写小组名册

凡 例

第一篇 概 述

第二篇 大事记述

第三篇 建置沿革

第一章 沿 革

第一节	禾丰区的由来及变化情况.....	48
第二节	禾丰区区辖行政图.....	49
第三节	禾丰区所辖的公社概况.....	50
	禾丰公社概况	
	接龙公社概况	
	碑垭公社概况	
	普安公社概况	
	平武公社概况	
	安佛公社概况	

三合场公社概况	
塘坝公社概况	
潮水公社概况	
附一九八二年区各公社主要粮食和经济作物统计表	

第二章 机构设置

第一节	机构名称及人员设置 附表	58
第二节	禾丰区、区公所内部机构设置的变化情况统计表	59
第三节	禾丰区总面积和耕地面积	61
第四节	人口状况表	61

第四篇 自然地理

第一章 概 况

第一节	地形地势	62
第二节	土 壤	62
第三节	山 脉	62
第四节	河 流	63
第五节	坝	64
第六节	湾	64
第七节	店	65
第八节	井	65
第九节	沱	65
第十节	口	65
第十一节	嘴	66
第十二节	窑	66

第二章 气 候

第一节	概况、雨量及气温	66
第二节	日照及无霜期	67

第三章 自然资源

第一节	动 物	67
-----	-----	----

第二节	植	物	72
第三节	矿	物	76

第四章 自然灾害

第一节	水	灾	76
第二节	旱	灾	78
第三节	雹	灾	78
第四节	虫	灾	79
第五节	火	灾	79
第六节	风	灾	80
第七节	疫	灾	80
第八节	鼠	害	81
第九节	虫	害	81
第十节	污	染	82

第五篇 农 业

第一章 土地所有制

第一节	私有制	83
第二节	公有制	83

第二章 生产方式

第一节	雇	工	84
第二节	自	耕	85
第三节	佃	耕	85
第四节	换	工	85
第五节	大兵团生产	85	
第六节	机器生产	86	
第七节	大寨式	86	
第八节	承包制	87	
第九节	农	场	88

第三章 生产工具

第一节	手	工	88
第二节	半机械	88	

4

第三节	机 械	89
-----	-----	----

第四章 农作物

第一节	粮食作物	89
第二节	经济作物	90
第三节	油料作物	91
第四节	历年生产水平	91

附 表

第五章 耕作技术

第一节	土地利用	99
第二节	种 子	100
第三节	肥 料	103
第四节	栽 培	104
第五节	植 保	106
第六节	农业管理	107

第六章 农业基本建设

第一节	改良土壤	107
第二节	坡改梯	108
第三节	土改田	108
第四节	条田化	109
第五节	圆林化	109
第六节	沼 气	109

第七章 农民生活

第一节	分配方式	110
	附粮食和收益分配表	
第二节	物质生活	118
第三节	文化生活	120

第六篇 林业副业

第一章 林 业

第一节	经济林	121
第二节	薪炭林	122
第三节	用材林	122
第四节	经营管理	123

第二章 养殖业

第一节	养 猪	124
第二节	养 牛	125
第三节	养 羊	126
第四节	养 禽	126
第五节	养 兔	126
第六节	养 蜂	126
第七节	养 蚕	127

第三章 畜牧兽防

第一节	禾丰区畜牧兽医站	127
第二节	畜病防治	128
第三节	腌 割	128

第七篇 水利电力

第一章 水 利

第一节	开 发	129
第二节	利 用	131
第三节	收 益	131
第四节	管 理	132

第二章 电 力

第一节	概 述	132
第二节	禾丰变电站	133
第三节	禾丰供电所	133
第四节	潮水高马河发电站	133

第八篇 作坊和乡镇企业

第一章 作坊

第一节	糖坊	134
第二节	糟房	134
第三节	榨油房	134
第四节	染房	135
第五节	炕房	135
第六节	建筑队	135
第七节	面房	135
第八节	轧花	136

第二章 乡镇企业

第一节	概况	136
第二节	简阳县玛钢厂	137
第三节	简阳县禾丰服装厂	137
第四节	企业分公司	137
第五节	综合厂	138
第六节	接龙纸厂	138
第七节	禾丰酱品厂	138
第八节	农机站	139

第九篇 交通邮电

第一章 交通

第一节	公路	141
第二节	桥梁	142
第三节	运输工具	142
第四节	公路养护机构	143
第五节	交通管理站	143
第六节	运输社	143

第二章 邮电

第一节	机构设置	144
第二节	电讯通信	145

第十篇 商业

第一章 个体商业

第一节	店 铺	146
第二节	摊 贩	146
第三节	农贸市场	147
第四节	囤积户	147

第二章 集体商业

第一节	合作商业	148
第二节	新集体——群乐商店	149

第三章 国营商业

第一节	粮油站	149
	一、概 述	
	二、粮油站的性质和任务及业务范围	
	三、粮油政策	
	(一) 统购、征购、议购、超购	
	(二) 销售政策	
	1、粮证的使用	
	2、口粮定量管理	
	3、食油定量供应	
	4、预购、返销、救济、换购、奖售	
	四、仓库面积、容量	
	五、种子调运	
	六、晒坝、门市及宿舍的面积	
	七、粮油加工	
	八、防霉烂方法	
第二节	食品站	166
第三节	物资站	166
第四节	煤 站	167
第五节	简阳禾丰酒厂	167

第四章 供销社

第一节	供销社概况	168
第二节	社员入股情况	169
第三节	供销社的经济性质、工作任务及特点	169

第四节	业务范围.....	170
	一、生产资料供应工作	
	二、生活资料供应工作	
	1、工业品供应工作	
	2、副食品供应工作	
	3、代购代销	
	4、帮助社队发展生猪、红花、竹编和家禽等	
	5、收购工作	
	三、增加生产、增加收入	
第五节	门市和职工宿舍的修建情况.....	186
第六节	积累情况.....	187

第五章 工商行政管理所

第一节	机 构.....	187
第二节	职责范围.....	187

第十一篇 财 税 金 融

第一章 财 税

第一节	机构设置.....	188
第二节	税收情况.....	188

附 表

第二章 金 融

第一节	机 构.....	193
第二节	信 贷 附 表.....	193
第三节	国库券 附 表.....	195

第十二篇 政治、军事

第一章 党的组织建设

第一节	党的性质和纲领.....	199
第二节	党的组织发展.....	199
第三节	国民党.....	200

附 表

第二章 团的组织建设

第一节	团的性质和纲领.....	221
第二节	共青团的组织发展.....	221
第三节	三青团.....	221

附 表

第三章 群 团

第一节	妇女联合会.....	222
第二节	贫下中农协会.....	223
第三节	民 政.....	223

第四章 军 事

第一节	地方武装.....	224
第二节	兵 役.....	225

第五章 政 法

第一节	治 安.....	225
第二节	政 法.....	227

第六章 政 协

第十三篇 文化教育卫生

第一章 文 化

第一节	文化生活的概况.....	229
第二节	文化生活的内容.....	229

第二章 教 育

第一节	官学和私塾.....	231
第二节	教师的来源及待遇.....	233
第三节	教育方针与教学方法.....	234
第四节	教育制度的改革.....	235

第五节	业余教育	235
第六节	幼儿教育	235

第三章 医药卫生

第一节	卫生状况及疾病流行情况	236
第二节	主要疾病	236
第三节	民间医生	237
第四节	药 铺	238
第五节	接 生	238
第六节	治 病	239
第七节	医疗卫生机构	239
第八节	三年困难时期的几种常见病	240
第九节	计划生育	240

第十四篇 社会风土

第一章 生活习俗

第一节	民间节日	242
第二节	赶 会	243
第三节	婚 嫁	244
第四节	丧 葬	244
第五节	祝 寿	245
第六节	迷 信	245
第七节	旧 习	

第二章 新风尚

第一节	破除封建迷信	247
第二节	婚姻自主	248
第三节	火 葬	248
第四节	文明礼貌五讲四美	248
第五节	优秀共产党员——蒋玉清	248
第六节	尊老爱幼的好榜样——王善珍	248

第三章 新节日

第一节	元旦节	248
第二节	“三八”妇女节	250

第三节	“五一”劳动节.....	250
第四节	“五四”青年节.....	250
第五节	“六一”儿童节.....	250
第六节	“七一”建党节.....	250
第七节	“八一”建军节.....	251
第八节	“九十”教师节.....	251
第九节	“十一”国庆节.....	251

第四章 宗教信仰及社会集团以及其它教门

第一节	宗教信仰.....	251
第二节	社会集团.....	251
	一、哥老会	
	二、青帮会	
第三节	其它教门.....	252
	一、槐轩门	
	二、佛 教	

第五章 方言, 歇后语、农谚

第一节	方 言.....	253
第二节	歇后语.....	253
第三节	谚 语.....	254

第六章 名胜古迹

第一节	普照寺.....	255
第二节	大佛寺.....	256
第三节	东禅寺.....	256
第四节	猫猫寺.....	256
第五节	鹤游寺.....	257
第六节	雷音寺.....	257
第七节	利木寺.....	258
第八节	安佛寺.....	258
第九节	三佛寺.....	259
第十节	烈士陵园.....	259
第十一节	字库 (又名小白塔)	260
第十二节	文昌宫.....	260
第十三节	南华宫.....	261

第十五篇 人 物

第一章 革命烈士

第二章 先进模范人物

第三章 社会闻人

第四章 高龄老人表

第十六篇 附 录

第一章 区志编修始末

第二章 文 存

第三章 名 特 产

第一节	海	椒	267
第二节	烤	烟	267
第三节	红	花	267

第四章 杂 记

第一节	雷音寺诗歌	268
第二节	简阳禾丰私立建业初级中学校歌	269
第三节	对 联	269
第四节	遗闻轶事	270

序 言

区志是地方志当中的一种，是指县以下的地方志。它广泛地、全面地、系统地、记载一个地区的情况，包括历史的现状的，重点又放在现状的情况，也就是建国以来的情况。从古今疆域、沿革、自然条件、政治、军事、经济、文化、教育、文物古迹，风土习俗等等一一记述下来。故方志被人们称为一个地方的“百科全书”或一方之全书。它能起到补史之缺、详史之略，续史之无的重要作用。因此，新中国成立后的一九五八年，党中央国务院就指示编写地方志。但此项工作在“左”的错误和“文化大革命”的影响下开始不久就中断了。

现在，我国经过拨乱反正，实现了历史上伟大的转变，在政治上出现了安定团结、生动活泼的盛世，党中央国务院又指示编写地方志，在一九八〇年六月中央已经正式恢复了原国务院地方志领导小组，四川省委于一九八一年以川委发〔1981〕70号文件部署了这项工作。为了使我国地方志不断线，把我国宝贵的文化遗产传给子孙后代，为“物质文明和精神文明的建设”和“工业现代化，农业现代化，国防现代化和科学技术现代化”的建设提供真实可靠的依据，起到“鉴古观今”“古为今用”的作为。同时地方志是对人民群众，特别是对青少年进行爱国主义和革命传统教育的乡土教材；地方志的编纂又是提倡调查研究，改进领导作风，促进干部专业化、知识化的一个良好途径。

总之，它是建设社会主义精神文明和物质文明的基础工作。盛世修志，势在必行。所以中共简阳县委发布了简委发〔1983〕37号文件，要求各区编写区志。

禾丰区编写工作于一九八四年六月十九日开始成立编写领导小组和编写小组两个班子。接着就是打通干线，广泛宣传，让全区人民都来关心这一政治生活中的大事，经过六个月的搜集，整理、编写、修改，现已写成近二十万字具有禾丰区特点的区志。

在编写上自始至终坚持以马列主义、毛泽东思想为指导，坚持辩证唯物主义和历史唯物主义的观点，本着实事求是的原则，以新的观点、新方法、新材料贯穿全志，在文体上使用语体文，尽量做到通俗易懂，文字图表并茂。

但编写区志是我们从未搞过的新工作，所写内容广泛，从古到今要做到纵不断线，横不缺项，实事求是，秉笔直书。这对我们写作小组的几个人来讲，实在是一项复杂艰巨的