

002454

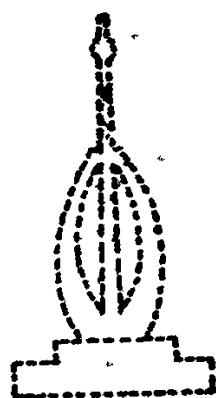
湘潭市地方志丛书

湘潭市工业志

一九九二年三月

湘潭市工业志

1840—1985



湘潭市经济委员会编志办公室

一九九二年三月

前 言

《湘潭市工业志》是一部反映湘潭市工业、交通运输和邮电事业的历史和现状的专著，断限上起1840年，下迄1985年。此志详细记叙了中华人民共和国建立以来湘潭市工业、交通运输和邮电事业旧貌换新颜的根本变化，并重点记叙了中国共产党十一届三中全会以来在改革开放中的新变化和新成绩。

湘潭自古迄今，人杰地灵，物产丰富，山连衡岳，泽汇潇湘，为“五冲巨邑”，属湘省繁区重镇。纵观湘潭史册，典籍虽丰，但尚缺反映工业发展全貌的专志。因前无典范，故此志可称首创。

《湘潭市工业志》是在湘潭市工业门类（包括交通、邮电、医药、标准计量）各专业篇成稿的基础上进行编纂的。各专业篇在编写过程中，内容上力求详尽、确切，体现地方特色、行业特点和时代特征，以资承前启后，察往观来；体例上依照“纵叙横分，以横为主，时类并举，事以类从”的原则，分章、节、目，采取按档次排列，以类命名，贯通古今，详今略古的方法；根据尊重史实，秉笔直书的精神，纳专家之灼见，融资料性、科学性于一炉，集区域性、时代性、史料性之大成为一体。

各专业篇一般都是1985年开始组织人员，搜集资料，然后以主编为主组织编写，经过初稿、评审、修改、定稿等过程，再由战线审稿和进行总纂。战线在审稿过程中，对不少专业篇作了比较大的修改。最后经市志办专家审定，编纂成《湘潭市工业志》。

前 言

由于我们的政治理论和写作水平的局限，加上志书涉及时限长、资料搜集困难，因此错漏之处难免，谨请读者不吝赐教。

编者
1992年2月

凡 例

一、《湘潭市工业志》所用史料，一般上限 1840 年，下限 1985 年，少数史料则追溯较远。

二、指导思想：以马克思、列宁主义、毛泽东思想为指导，坚持辩证唯物主义和历史唯物主义，力求做到思想性、资料性和科学性的统一。

三、编纂原则：本着“实事求是，详今略古，详特略同”的原则，贯通古今，立足当代，突出地方和行业特色，体现时代特点，为社会主义现代化建设服务。

四、全书所记叙的历史年代，均使用旧称，如元、明、清、民国等，并加括号注明公元纪年。中华人民共和国成立以后，一律使用公元纪年。中华人民共和国成立前、后，志书正文有的简写为“建国前、后”。

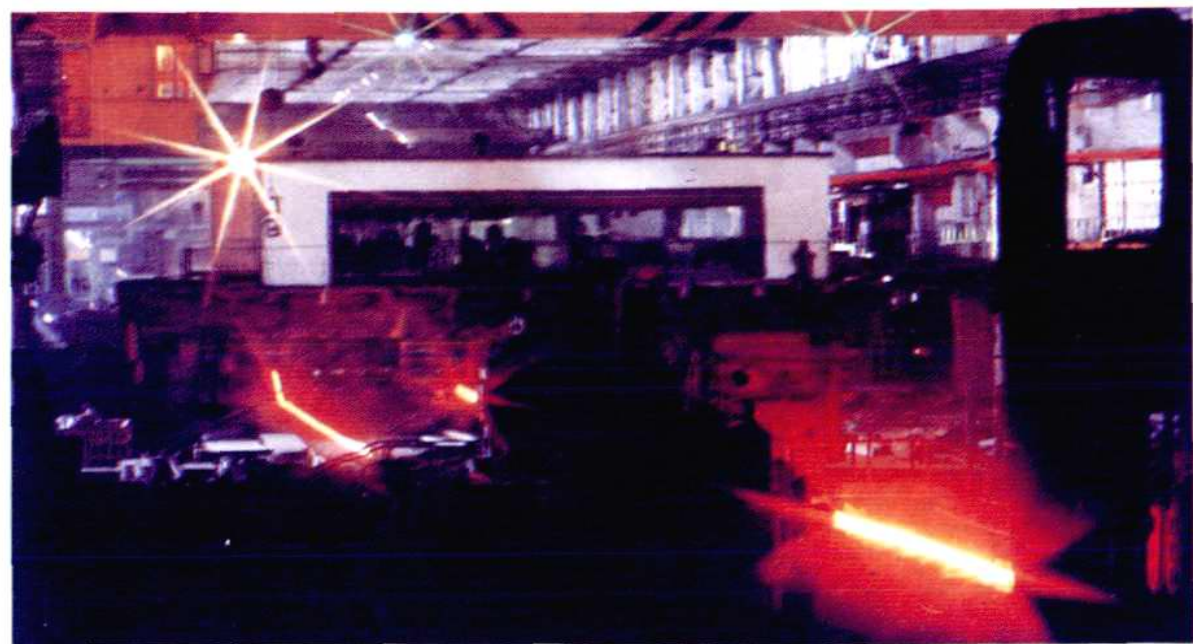
五、本志书所记度量衡、驿道、古桥等部分，仍沿用文献资料。现代工业则一律采用现行公制，用阿拉伯数字表述，如若干公斤、吨、米、平方米、平方公里等。

六、本志书对人物称谓，直书其名，不加褒贬之词。

湘潭钢铁公司



湘钢 夜景



国内第一套连续式线材轧机

湘潭电机厂

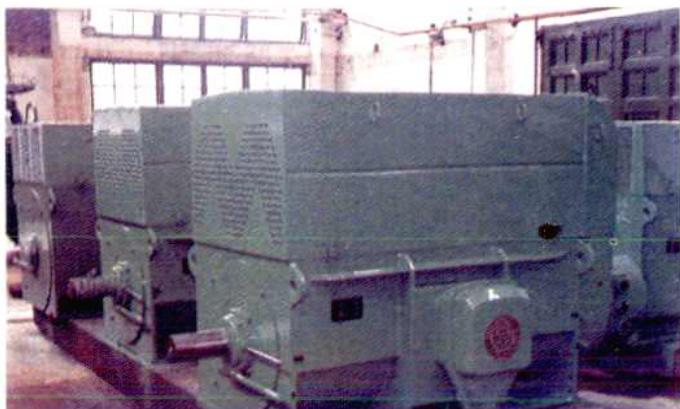


湘潭电机厂厂貌



108t 电动轮自卸车在矿山运行

Y 系列电机



湘潭纺织印染厂



BD200SN气流纺纱机



TP520 箭杆布机



湘潭电缆厂



厂西大门



厂区一角

品种多规格全的电线电缆产品



湘潭锰矿



湘潭锰矿位于湖南省湘潭市北郊，湘江两岸紧靠京广铁路，且有未用铁路与湘黔线接轨，水路由湘江过洞庭入长江、公路四通八达、矿区占地 6.75 平方公里，是我国重要的锰业基地，素有“中国锰都”之称



湘潭锰矿冶炼高炉群，其中 300m^3 高炉是全国最大的锰铁高炉

湘乡水泥厂



湘乡水泥厂生产区一角



湘乡水泥厂韶峰牌系列水泥产品获部优、国优产品证书和国际标准产品验收合格证书。

湘潭化纤厂

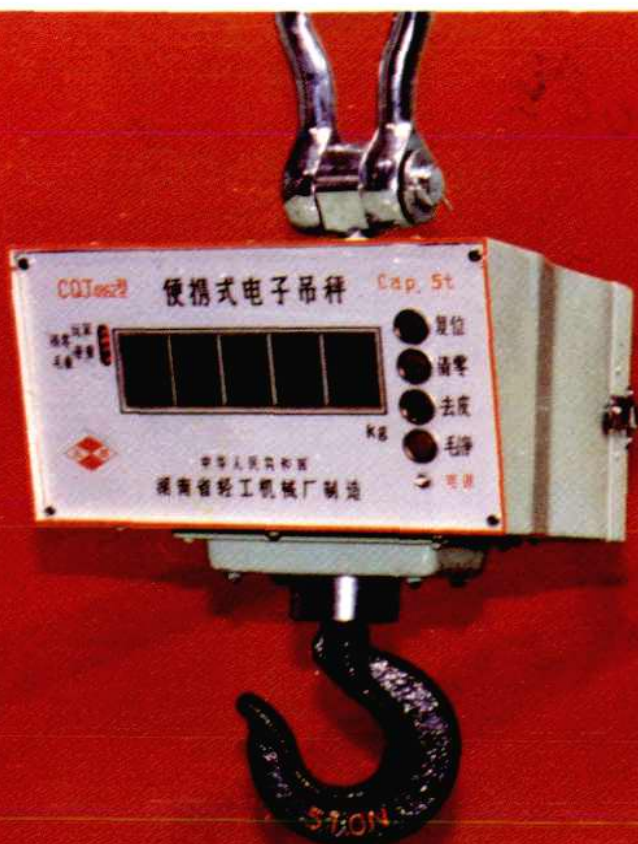


厂区全景

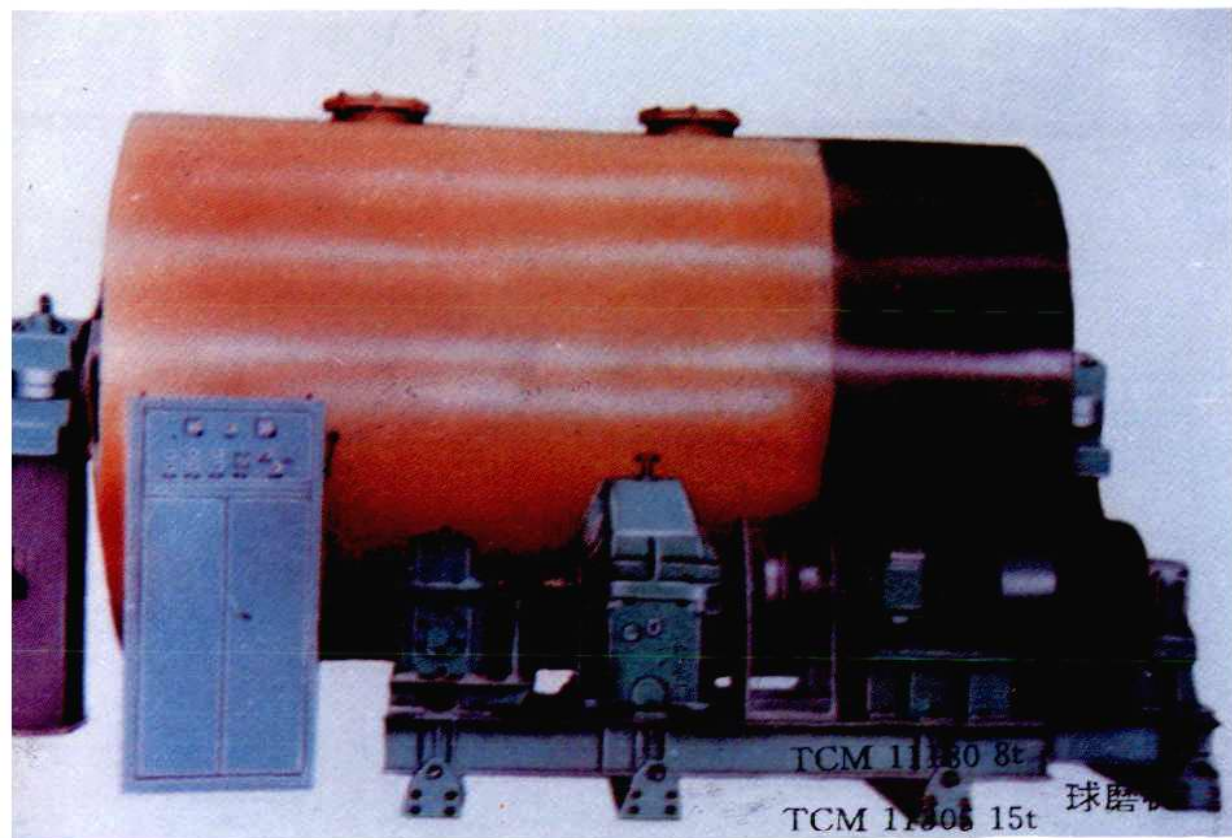


该厂生产的涤纶长丝产品

湖南省轻工机械厂



OCS 系列电子吊称



湘潭市电化厂



测试中心大楼



湘潭电厂



区鸟瞰

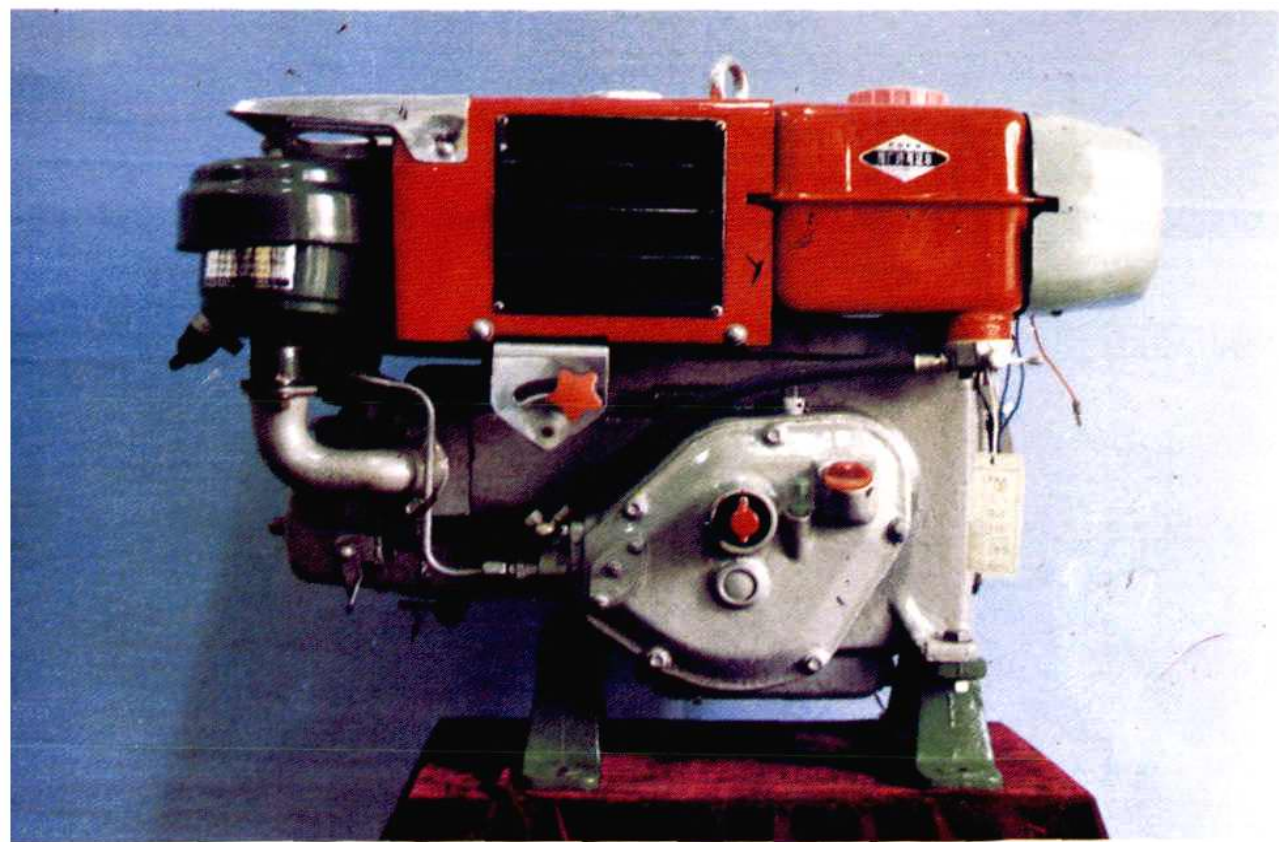


加强安全教育,确保安全生产,43年来,湘潭电厂已连续三次创安全生产千天以上纪录,图为正在进行现场安全教育

湖南农药厂



湘潭柴油机厂



新开发的产品 185 冷凝式柴油机