

潘黄志

一九八二年
十二月编印

盐城县潘黄人民公社

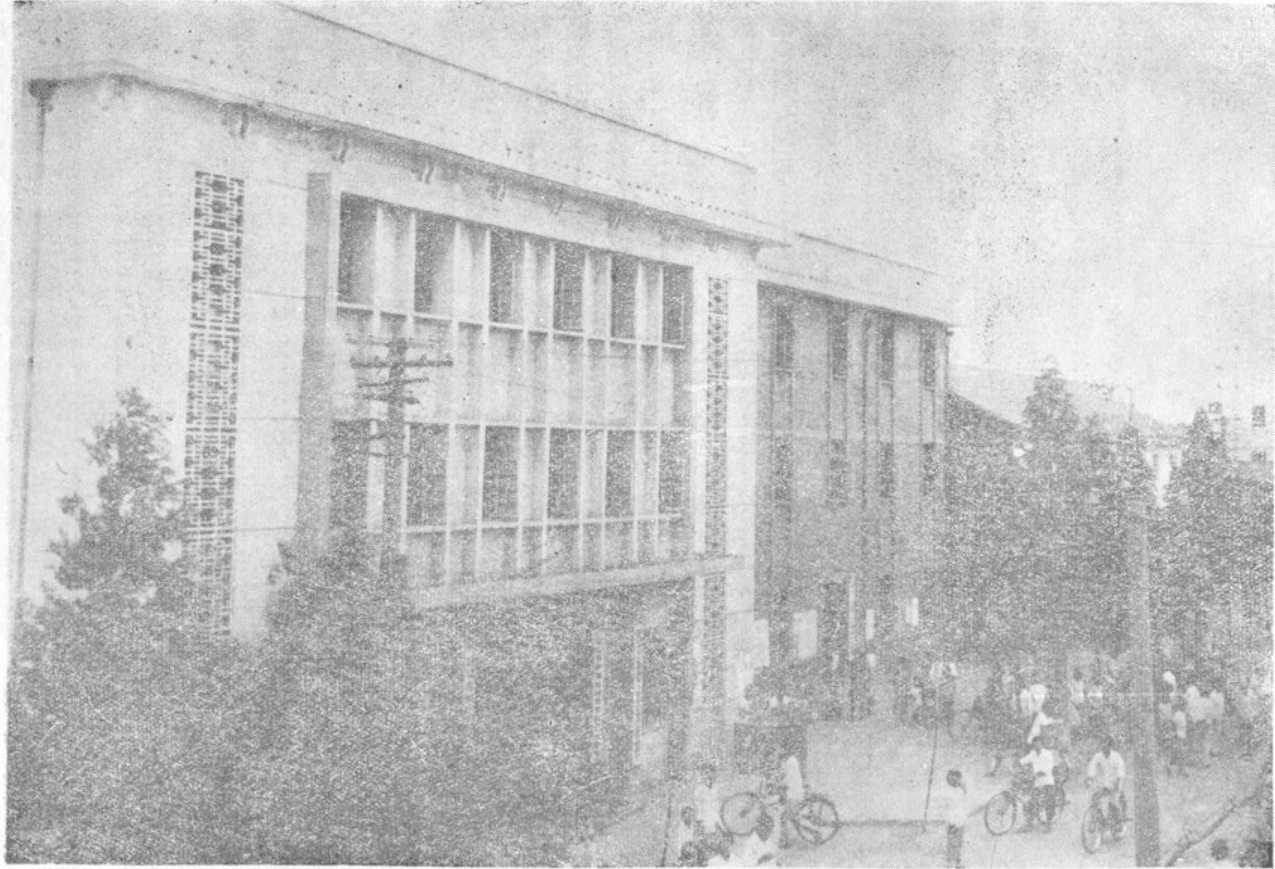


潘 黄 志

盐 城 县 潘 黄 人 民 公 社

社 志 调 查 编 写 组

公 社 大 楼 照 片



目 录

公社大楼照片	
序	1
第一章 地理	2
第一节 面积位置人口	3
附1982年底户口人口统计表	4
第二节 各大队概况	3—15
第三节 地名略考	15
第四节 地形地貌河流	16
附水利工程情况了解表	17
公路渡口桥梁一览表	18—20
第五节 土壤气候	21
第二章 政治	22
第六节 建制隶属(1941年——1982年)	23
附 1941年至1957年老一区(潘黄区)部分体制演变情况略表	24—26
第七节 党政建设	26—30
老七乡最早建支情况表、老七乡党员变化情况表、本社(区)党组织发展情况表	31—32—33
第八节 干部情况	30
老一区(潘黄区)各乡历任乡长指导员一览表、1940年—1982年区、乡、社)党政主要领导干部一览表、社直单位领导干部一览表、大队现任主要干部一览表	34—43
第九节 历次政治运动	44—48
第十节 日伪蒋还乡团地主恶霸罪行录	49
第十一节 群团组织	50—52
第十二节 人民武装	52—56
附民兵训练照片	56
第十三节 党团代表会	57
附公社历届党委会成员一览表	58
附公社历届团委会成员一览表	59
第三章 经济	60

第十四节 农业	61—64
附近二年农作物布局情况表	65
历年粮棉油产量表	66
第十五节 副业	67—68
附副业生产发展情况表	69
近几年多种经营情况表	70
生猪发展情况表	73
蚕桑生产情况表	76
水产大队水产品、成鱼放养情况表	78
第十六节 工交	77
农业机械厂	79
附表、金工车间照片	79
附社队工业产值、利润情况表	80
社办工业情况表	81
队办工业情况表	82—86
农机站	88
化工厂	88
附表、门面、实验室、产品照片	89
砖瓦厂 附表、照片：搬运砖瓦盛况片断、产品储藏室片断	88—91
塑料厂 附表、塑料编织产品、车间照片	92
制药厂 附表、产品照片	92—93
建筑站 附表	94
交通运输	95
第十七节 财贸金融	95
供销合作社	96
供销经营情况表	97
归口集体商业和双代店情况表	98
粮管所	99
附粮食购销情况表	100
食品站	99
附生猪、家禽销售情况表	101
营业所信用社	101
附贷款发放及农储情况表	102
营业所门面照片	104
财政税务所	104
附历年税收表	103
第十八节 人民生活	104

附老乡土改前各阶级占有土地面积情况表	107
1958年以来口粮水平、人平收入情况表	108
部份大队土改前人民生活状况表	109
部份大队目前人民生活情况表	101
水产大队人民生活概况表	111
第四章 文教	112
第十九节 教育	113
概况	113
学校教育	113
李舍小学	114
潘黄小学 附校门照片	116
潘黄中学 附礼堂、篮球场、初三(一)班学生在自修照片	117
水产小学	121
幼儿园 附中心幼儿园照片	122—123
农业中学	123
业余教育	124
“五.七”业余大学	125
第二十节 文化宣传	126
附公社大会场照片	128
第二十一节 邮电、广播、通讯报导	128—130
附1982年报刊杂志发行情况统计表	131
第二十二节 体育	132
第二十三节 民歌民谣	133
第五章 科卫	135
第二十四节 农科	136
第二十五节 畜牧兽医	139
第二十六节 卫生	140
附公社水塔照片	142
第二十七节 计划生育	145
附计划生育情况了解表	146
第六章 人物	147
第二十八节 革命烈士	148
潘克、黄炜等烈士传略	148
附烈士谱(表)	154—158
第二十九节 先进集体、模范人物	159
附先进集体情况表	159
公社获奖情况表	162

省劳模、“三八”红旗手·····	153
第三十节 知名人士·····	163
籍贯在本社的县团级以上干部·····	163
治水模范倪怀林·····	163
李卓哉生平(1883年—1964年)·····	164
老干部孙灿、杨学风革命回忆录·····	165—167
第三十一节 在台湾、港、澳海外的同胞·····	167
第七章 杂记·····	168
第三十二节 宗教信仰、反动道会门、寺庙庵堂、名胜古迹·····	169
附碾子头石碾、福利大队浦家桥的一棵槐树、潘克、黄炜烈士碑照片·····	170—171
第三十三节 风俗习惯及社会新风尚·····	172
第三十四节 谚语、歇后语、方言、民间传说·····	178
第八章 附录·····	183
大事记 1938年3月—1982年12月·····	184
编后·····	200
社志调查编写组·····	201
公社地图·····	202
公社在盐城县的地理位置图·····	209
河流桥梁涵闸渡口分布图·····	204
民主政权建立时期图·····	205
抗战末建国初图·····	206
撤区并乡时潘黄乡图·····	207
高压线路分布图·····	208
交通线路分布图·····	209
商业网点、粮管所、站分布图·····	210
学校、卫生院、室分布图·····	211
邮电、广播路线分布图·····	212

序

潘黄人民公社的前身为潘黄区，再引伸向前为盐城县第一区，区的民主政权建立于1940年12月。为了纪念革命先烈潘克、黄炜，于1946年4月18日，被命名为潘黄区。1957年改为潘黄乡，1958年成立潘黄人民公社，直至现在。

40余年来，潘黄人民在这广阔的土地上，饱受旧社会的痛苦，历经战时的艰难，在中国共产党的领导下，顽强地与大自然斗，英勇地与日伪汉奸斗，百折不挠地与蒋匪帮和地主恶霸斗。民主主义革命取得胜利后，在社会主义革命和社会主义建设中，经历各种政治运动，加强了党的建设和领导，不断地巩固人民民主政权；在继续与各种自然灾害斗争的同时，工农业生产进行了种种技术革新，文卫、邮电、广播等事业不断地发展，培养了大批建设人材，从而为国家与人民创造了大量的物质财富和精神财富。这部光辉的历史是潘黄革命先烈们、英雄模范们、老干部、老党员、老游击队员们用头颅、鲜血、汗水换来的。把它搜集整理编写成《潘黄人民公社社志》，对于我们继承先烈革命遗志，发扬艰苦奋斗传统，总结革命历史经验，推进四化建设和各项工作，教育后代，是有深远意义和现实意义的。

这部社志以新旧社会的鲜明对比，雄辩地证明了“只有中国共产党，才能有新中国，”“只有社会主义，才能救中国”的伟大真理。它热情地歌颂了我地区革命先辈前仆后继，英勇斗争的大无畏精神；它以多方面的升降数据，说明了尊重科学，按自然规律办事的客观需要；它以丰富的资料记载了我社各条战线上的干部群众艰苦创业的史实；它以大量的实绩，展现出农、副、工、商、学等各方面的蓬勃发展和人民生活水平的显著提高；它以无情的事实，披露了在革命和建设中的缺点和错误；它以实事求是的精神，真实地反映了各个不同时期的本来面貌。

这部社志，包罗的方面广博，是我社地方的一部百科全书，是一部比较丰富的乡土教材。它对于我们回忆过去，不忘过去，面对现实，珍惜现实，展望未来，展望共产主义的到来，都有其一定作用的。

我们的旗帜是共产主义，她的实现要经过几代人的努力，但她不是渺茫的。目前，我们都正在为共产主义而努力实践之中，在建设高度民主、高度文明的社会主义强国之中，让《潘黄人民公社社志》在将来一个时期内，续写上更壮丽的篇章吧！

潘黄人民公社社志调查编写组

一九八二年十二月

第 一 章

地 理

第一节 面积位置人口

公社东西直径长约18市里，南北直径长约19.4市里，计约有349.2平方市里。可耕面积55012亩，其中粮食面积37400亩，棉花面积14500亩，油料面积2209亩。

我社位于全县偏东的中部，临近盐城。东至串场河，与东南的伍佑人民公社交界，包括串场河东李舍大队李东生产队；西至大马沟，与马沟人民公社搭界；南至新河，与冈中人民公社接壤；北至蟒蛇河（除去盐城镇的长坝、双元两个大队及果园、纺织厂）与盐城镇毗连。

据1982年底的统计，全公社计有29个大队，236个生产队，13064户，49742个人口。1957年，我社体制为潘黄乡，所辖范围与现时期同。当年全乡计有23个大队，133个生产队，6307户，26814个人口。1982年的总户口为1957年的2.07倍，总人口为1957年的近1.86倍。

附1982年底户口人口统计表

第二节 各大队概况

蔡巷大队

蔡巷大队位于公社东南角。东靠串场河，与伍佑公社交界；西靠大寨河，与蔡杨大队搭界；南靠大新河，和伍佑公社接界；北与李舍大队为界。

大队计有4个生产队，238户，935个人口；其中男475人，女460人。耕地面积1365亩。

注：以上数字系1982年底的统计，以下各大队同此。

在大队境内的河流还有东南向的八总沟、南北向的东向河。

大队原位于老新盐乡。（精诚乡）1956年春，曾组织蔡巷高级社，1962年由罗彬、夏桥、三河三个大队划出李舍、新河、蔡巷三个大队。蔡巷在一百年前由于当地姓蔡的占大多数，现在的第一生产队场头迎面原有一条路，穿过村庄，如同一条巷子，故定名为蔡巷。

李舍大队

李舍大队位于公社东南角。东靠串场河，与伍佑公社搭界，但在串场河东的李东生产队仍隶属本大队；西与夏桥、蔡杨两大队接壤；南与蔡巷大队交界；北与罗彬大队为界。

全大队计有7个生产队，335户，1313个人口；其中男649人，女664人。耕地面积1430亩。

位于大队南部的向阳河，向西穿过夏桥、野丁、新伙、福利四个大队，直达大马沟；北有九总沟，与罗彬大队毗连。

1982年底户口人口统计表

	总户数	总人口		
		合计	男	女
合计	13064	49742	25060	24682
蔡巷	238	935	475	460
李舍	335	1313	649	664
罗彬	207	860	426	434
夏桥	397	1474	746	728
蔡杨	320	1231	640	591
野丁	471	1763	888	875
凤开	315	1200	574	626
八营	559	2175	1132	1043
裕新	478	1855	919	936
戴庄	435	1675	850	825
娱乐	306	1188	603	585
福才	530	2011	1003	1008
美丽	811	3142	1541	1601
北港	499	1708	834	874
耿伙	445	1668	803	865
前进	344	1259	620	639
杨坝	528	2018	976	1042
朱庄	527	2078	1068	1010
郝庄	365	1432	734	698
何桥	300	1256	623	633
吴杨	460	1785	880	905
宝才	858	3511	1747	1764
刘朋	494	1903	977	926
万胜	610	2250	1123	1127
新伙	526	2006	1011	995
福利	415	1696	867	829
唐刘	405	1520	749	771
刘迁	487	1822	920	902
水产	79	271	134	137
社直	320	737	548	189

李舍又叫李家舍，创办学校后，曾改名为李家社，后复称李舍，互助合作时为李舍高级社。取名李舍，由于很早以前，村庄居民以李姓为主体，是一个较大的自然村，村民有200余户。在这个村庄上，于清末民国初，我老一区开明士绅李卓哉创办了一所私立李舍小学，1914年办起高小，1938年又办起一所东南中学。学生来自各方，有来自刘庄，有来自花川港。

罗彬大队

罗彬大队位于公社东南部。东靠串场河，与伍佑公社三墩大队搭界，西与夏桥大队交界，南与李舍大队接界，北与凤开大队为界。

本大队计有4个生产队、207户、860人，其中男426人，女434人。原耕地面积1273亩，以后划100亩给夏桥，80亩给凤开，串场河东丢掉约300亩给伍佑公社，现实有可耕面积793么。

在大队境内较大河流：横贯大队中部的有三河子，南有国庆沟，北有三十总沟，以上河流均为东西向。中部偏东有定向河，为南北向。三河子西经夏桥、野丁、新伙、福利四个大队，直达大马沟。过去大队境内河流很少，就三河子而言，于1970年11月份方开挖，原1200多亩田最多有三分之一的田种植水稻，其余都长旱谷。

大队原位于老精诚乡第二保（第二村）。在解放战争时期，由于精诚乡指导员罗彬，在对敌斗争中，于史家巷西来庵英勇牺牲。为了纪念他，大队乃定名为罗彬大队。

自然村有史家巷。早先由于居住在那村上的姓史的占多数，后来逐渐迁走，目前实际上姓王和姓张的较多，但仍沿用古名史家巷，生产队名史巷队，现已建成居民点。

夏桥大队

夏桥大队位于公社东南。东靠东干河，与罗彬大队搭界；西靠前进河，与野丁大队为界；南靠九总沟，与蔡杨大队交界；北靠三十总沟，与裕新大队接界。在大队境内的河流，还有东西向的一条河，叫国庆河，横贯大队中心。

大队计有生产队8个、397户，1474人，其中男746人，女728人。耕地面积2195亩。

民主政权建立前后至解放前，所在大队范围隶属精诚乡第三保（村）第一至十甲（组），后为王树村。抗战前为精诚乡，卞仓也有个精诚乡，解放前，县政府为了避免乡名重复，乃将我区精诚乡改为新盐乡。老乡原有七个村：一村—李舍，二村—罗彬，三村—夏桥，四村—三河，五村—野丁，六村—新河，七村—蔡巷。大队一段时期曾名叫红旗大队。

蔡杨大队

蔡杨大队位于公社东南部。东与蔡巷大队旭日生产队为界，西与野丁大队怀林生

产队为界，南靠大新河，与伍佑公社益丰大队第十生产队搭界，北与夏桥大队第二、三、九生产队接界。

大队计有6个生产队，320户，1231人；其中男640人，女591人。耕地面积2224亩。

在大队境内，南有渠丰河，中有八总沟，北有向阳河，九总沟，均为东西向河。其中向阳河，西经野丁、新伙、福利三个大队，直达大马沟。

民主政权建立前后，大队地处原蔡杨乡第四、五保，后为精诚乡第六村第一至第六组。大队原名新河，1981年3月9日，县人委为了更改同名大队，乃改名为蔡杨大队。

自然村有吉家舍。

野丁大队

野丁大队位于公社南部。东与夏桥，蔡杨大队为界，西与新伙大队为界，南至大新河，与伍佑公社张东大队为界，北与裕新大队为界。

大队计有9个生产队、471户、1763人；其中男888人，女875人。田亩面积2617亩。

河流：南有九总沟，中有国庆沟，北有三河子，均为东西向。新开一条太阳河。

民主政权建立前后属精诚乡第三保第八甲，第四保第一、二、八、九甲，第五保第四、六甲，蔡杨乡第五保第一至三甲。解放前为精诚乡（新盐乡）第三村第八组，第四村第一、二、八、九组，第五村第一至第八组。大队原名三河，于1981年3月9日，县人委为了更改同名大队，乃改名为野丁大队，野丁是所在大队的老地名。

自然村为野丁，三九舍。

野丁，相传很久以前，有个苏州人姓丁的到此地，首先创草为标，接着有个姓蔡的，力气大，也来这里插草为标，石碾推到那里，田的界址就算到那里，由于田亩的面积太大了，后来卖掉许多，这是一种传说。另一种传说，早先这里只有一个丁头舍子，行路人无处息脚，就在此地休息，以后姓丁的和姓蔡的相继居住下来，后来发展到七、八户，故取名为野丁庄。抗战前约有二、三十户，现位于本大队第八生产队，也叫野丁生产队，南北有渡船口，轮船通航时，曾为停站码头之一。

三九舍，现位于大队第五生产队。传说民主政权建立之前，只有三个鸽子人家，即姓丁、姓陈、姓徐的三户住在那里，本叫三鸽舍，（鸽、聚集之意）后人相传下来，变成三九舍了。解放前有所发展，大部份人家贫苦得很，不少的以讨饭为生。在抗日战争与解放战争时期，在此地曾与伪军、蒋匪军各进行了一次大的战斗。在三九舍，原有一所祠堂和一所学校，因开一条河——三河子，被拆掉。

凤开大队

凤开大队位于公社东南部。东濒串场河，与伍佑公社三墩大队搭界，西至干渠，与裕新大队搭界，东南与罗彬大队为界，西南与夏桥大队为界，北与八营大队为界。

大队计有五个生产队，315户、1200人，其中男574人、女626人。耕地面积1310亩。老凤开原有8个生产队，后划前进、三槐、友谊三个生产队给裕新大队，现还有徐巷、王巷、新沟、三新、丰收五个生产队。

贯穿于大队中心的有一条凤中河。北有盐唐河，南有三十总沟。均为东西向河。

民主政权建立前后属永新乡第二保第一至第五甲，解放前为裕新乡三槐村第一至第五组。烈士陈凤开，三槐村人，为了纪念他，乃改三槐村为凤开村，后改为凤开大队。

自然村，王家巷，原三槐村（凤开村）的老地名。三槐是指的三槐堂，过去祭祖或修造家谱，不同的姓氏，就有不同的堂名，堂名宗代不变，三槐堂，系指王姓。

八营大队

八营大队位于公社东南。东临串场河，与伍佑公社二墩大队为界，西至干渠，与裕新大队搭界，南与凤开大队为界，东北与戴庄大队为界，西北与娱乐大队为界。

大队计有8个生产队，559户，2175人，其中男1132人，女1043人。耕地面积2508亩。

在大队境内的河流有东西向的三条：南有盐唐河，中有二河子，北有王马沟。南北向的也有三条河：东为新东河，中有大寨河，西有合心河，另有新开的一条公荡河。

民主政权建立前后，大队原属新民乡第三至第五保（第三至第五村）解放前为裕新乡新民、盛朋两个村。原名新民大队，1981年3月9日，改名为八营大队。

自然村有第八营。第八营在解放前是个村庄，村民近二百户，庄上很有市面，杂货店、油面店、槽坊、浴室、茶馆等都有，单肉案子就有4处，其热闹繁荣，远近很有点名气。现位于第一、二生产队以及第三、四生产队。起初，居民有姓黄、姓严、姓仇的三个姓，其中姓黄的为最多。现仅第一、二生产队就有200多户了。关于第八营的名字来由，在民间传说中已记叙。

裕新大队

裕新大队位于公社中部略偏南。东与八营大队为界，西与万胜大队为界，东南与夏桥大队为界，西南与野丁大队为界，东北与水产大队为界，北与福才大队为界。

大队计有8个生产队，478户，1855人，其中男919人，女936人。耕地面积3016亩。

在大队境内的河流：南有盐唐河，中有胜利河，公荡河，北有王马沟，均为东西向。

民主政权建立前后，地处六合乡第五保（村）第三至第六甲，第八、九甲（组）、永新乡第二保第八、九甲（三槐村第四至第十组），第四保第一至第四甲（盛朋村第一至第四组）。解放前为南中乡第五村第三至第六组，三槐村第九至第十组，盛朋村第一至第四组。为了纪念烈士王裕新、将永新乡改名为裕新乡，后改为裕

新大队。

戴庄大队

戴庄大队位于公社东部。东至串场河，与伍佑公社新河大队为界，西与娱乐大队为界，南与八营大队为界，东北与县果园为界，西北与北港大队为界。

大队计有8个生产队，435户，1675人，其中男850人，女825人。耕地面积2133亩。

河流：东南向有第一沟、民乐河、利民河、中心河；南北向有大寨河，中界沟，杨家沟，李家沟。

民主政权建立前后至土改前，大队所在地为永新乡第五保（村）第三甲（组），第二保（村）第一至第三、五、六甲（组），第七保（村）第三、七、八甲（组）。原名利民大队，1949年3月9日县人委为了改同名大队，改名为戴庄大队。

自然村有戴家庄、陈家庄、卞家庄、金家舍等，庄名各均以姓氏而得名。

娱乐大队

娱乐大队位于公社偏东部。东与戴庄大队为界，西靠东干渠，与美丽、福才大队搭界，南与八营大队为界，东北与北港大队为界，西北与耿伙大队为界。

大队计有5个生产队，306户，1188人；其中男603人，女585人。耕地面积1502亩。

河流：东西向河有第一沟，民乐河，利民河，跃进河；南北向河有民利河、合心河。

民主政权建立前后至土改前，原为永新乡第七保（南港村）第五甲（组），第八保（娱乐村）第三、四、七甲（组）。解放前为裕新乡南港，娱乐两村，实际上现有大队基本上是由老南港、娱乐两村合并而成。其中划出一个队给福才大队，一个队给美丽大队，约半个队给耿伙大队。

福才大队

福才大队位于公社中部。东靠东干渠河，与娱乐大队接壤；西至小马沟，与刘朋大队为界；南靠第一沟，与裕新大队搭界；北临利民河，与美丽大队搭界。

大队计有10个生产队，530户，2011人，其中男1003人，女1008人。耕地面积2430亩。

民主政权建立前后，所在地原属南中乡一部分，土改前属六合乡（即南中乡）、永新乡一部分，解放前属刘朋乡，（即六合乡）裕新乡一部分。为了纪念烈士刘福才，合作化时期有个农社以福才为名，公社化后，大队以福才为名。

美丽大队

美丽大队位于整个公社中部略偏北。东与耿伙大队接壤，东南角与娱乐大队搭

界，西与吴杨大队为界，南与福才大队为界，北与前进、杨坝两大队为界。

大队计有12个生产队，811户，3142个人口；其中男1541人，女1601人。耕地面积2051亩。

在大队境内的河流，东南向：南有利民河，中有跃进河；西北向：由东向西为油坊沟、前进河、杨中河。

民主政权建立前后，原隶属六合乡（南中乡）第二保（村）第一、四、九甲（组）、第三保（村）第六至第十甲（组）、永宁乡（裕新乡）第七保（村）第四、五甲（组），解放前为南中乡第二、三村、裕新乡娱乐村。1947年，为了纪念刘朋烈士，南中乡改名为刘朋乡。

自然村有大孙庄和小孙庄。

大孙庄。在地理章、地形地貌河流一节及政治章党政建设一节以内已概述。

小孙庄。位于大队第七生产队，解放前居民只有九户，其中孙姓较多，其次夏姓，再其次时姓。庄子有东庄和西庄之别，东庄大一点，有个真静庵，后被烧毁。

北港大队

北港大队位于公社东北，东与县纺织厂、县果园搭界，西与耿伙大队接壤，南与戴庄、娱乐大队为界，北与盐城镇双元大队为界。

大队计有8个生产队，499户，1708人；其中男834人，女874人。耕地面积1540亩。

贯串于本大队境内的河流：东西向有北港河，中心河，老一沟。南北向有大寨河、合心河。

民主政权建立前后至土改前，所在大队原属永新乡第七保（村）第一至第十甲（组）。解放前为永宁乡北港，耿伙。北港曾名北港伙。北是指在区的北面，港伙是指果园一带有个码头。合作化时为解放农社，公社化时叫北港村，1968年曾名为东方红大队。

耿伙大队

耿伙大队位于公社东北部。东与北港大队为界，西北与前进大队为界，西南与美丽大队为界，南与娱乐大队为界，北与盐城镇双元大队为界。

大队计有8个生产队，445户，1668人；其中男803人，女865人。耕地面积1290亩。

河流东西向：南有跃进河，中有港北河，公路河，北有第一沟；南北向：大队东部有合心河，西有油坊沟。

民主政权建立前后至土改前，原为永新乡第九保（村）第一、四、五、七、九、十三甲（组）。解放前后为永宁乡第六村第一、三、五、六、九、十组。历史上又曾名为耿熊村，大队曾名红星，后改为耿伙大队。

自然村有耿熊村。解放前居民有一百多户，姓耿的和姓熊的多，其他姓很少，多

半散布在油坊沟边，现在基本上都拆迁到居民点。1939年，盐城县政府曾迁至这里住了一个短时间。抗战末，这里曾驻一个连伪黑狗队，盐城解放时，向我投降。

前进大队

前进大队位于公社北面。东与盐城镇双元大队接壤，西与杨坝大队为界，南与美丽大队为界，北与盐城镇长坝大队为界。

大队计有8个生产队，344户，1259个人，其中男620人，女639人。耕地面积934亩。

河流东西向：由南向北，有北港河，大庆河，吨粮河，铁家港。南北向由东向西，有油坊河，前进河。

民主政权建立前后至土改前为盐城上甲镇第十三保（村）第二至第八甲（组）。解放前为永宁乡第五村第三至第七组。

自然村有张家墩、胡家舍。张家墩位于第一生产队，解放前计20几户；胡家舍位于第七生产队，解放前亦计20几户。

杨坝大队

杨坝大队位于公社北部。东与前进大队为界，西与何桥大队为界，西南与吴杨大队搭界，南与美丽大队为界，西北与朱庄大队为界，东北与长坝大队为界。

大队计有12个生产队，528户，2018人，其中男976人，女1042人。耕地面积1713亩。

河流东西向河：由南向北有大庆河、小一沟、吨粮河。贯串于大队中部的有杨中河。

民主政权建立前后至土改前，原位于马沟乡第一保（村）第一至第八甲（第一至第十组），第十保第一至第四、六、七甲，第十一保（第八村第二、五、七组）。解放前地处董陈乡第一至第十二组，大队原通向盐城有个地名叫杨家坝，后成立杨坝初级社，因此而得名。

自然村有杨家坝、朱家庄、宋家舍、刁家舍、高陈舍、陈佛舍、王家舍、王家仓房。其中杨家坝较大，解放前有30几户；其次算朱家庄、宋家舍，均有20余户。

朱庄大队

朱庄大队位于公社西北。东与盐城公社长坝大队为界，东南与杨坝大队为界，西隔大马沟，与马沟公社蟒南大队为界，南与何桥大队为界，北隔蟒蛇河，与张庄公社搭界。

大队计有9个生产队，527户，2078人，其中男1068人，女1010人。耕地面积1710亩。

河流位于大队境内的有东西向河：新界沟、三纲河；南北向河：中心沟。

民主政权建立前后，原属马沟乡第一保第一、七、八甲，第二保第一至第五、