

汤河水库志



汤河水库管理局

渭河水庫志

林學題

# 《汤河水库志》编审领导小组

(1987年3月—1988年12月)

组 长: 李德泉

副组长: 高 健

成 员: 冯国治、王永森、刘广江

主 编: 刘广江

(1988年12月—1990年10月)

组 长: 迟殿奎

副组长: 耿 焰、高 健

成 员: 盛纯仁、马鸿鹏、刘广江、王永森、姜 波

主 编: 刘广江

(1990年10月—1991年3月)

组 长: 颜范利

副组长: 耿 焰

成 员: 盛纯仁、马鸿鹏、刘广江、王永森、姜 波

主 编: 刘广江

## 特聘审修顾问

黎沛虹 武汉水利电力学院水利水电科研所副所长、副教授

王绍良 武汉水利电力学院水利史志研究室主任、副教授

# 《汤河水库志》编审领导小组

(1987年3月—1988年12月)

组 长: 李德泉  
副组长: 高 健  
成 员: 冯国治、王永森、刘广江  
主 编: 刘广江

(1988年12月—1990年10月)

组 长: 迟殿奎  
副组长: 耿 焰、高 健  
成 员: 盛纯仁、马鸿鹏、刘广江、王永森、姜 波  
主 编: 刘广江

(1990年10月—1991年3月)

组 长: 颜范利  
副组长: 耿 焰  
成 员: 盛纯仁、马鸿鹏、刘广江、王永森、姜 波  
主 编: 刘广江

## 特聘审修顾问

黎沛虹 武汉水利电力学院水利水电科研所副所长、副教授  
王绍良 武汉水利电力学院水利史志研究室主任、副教授

湯河水庫  
為民造福  
發揮效益

一九八〇年六月 汪應中

汪应中,原辽宁省军区副司令员,汤  
河水库续建期曾兼任《辽阳市汤河水  
库工程会战指挥部》总指挥,现已离休。

湖碧河清  
代代子孙  
受益匪浅

周文智

\*周文智 水利部副部长  
原辽宁省水利电力厅厅长

汤河水库全貌



汤河水库全貌

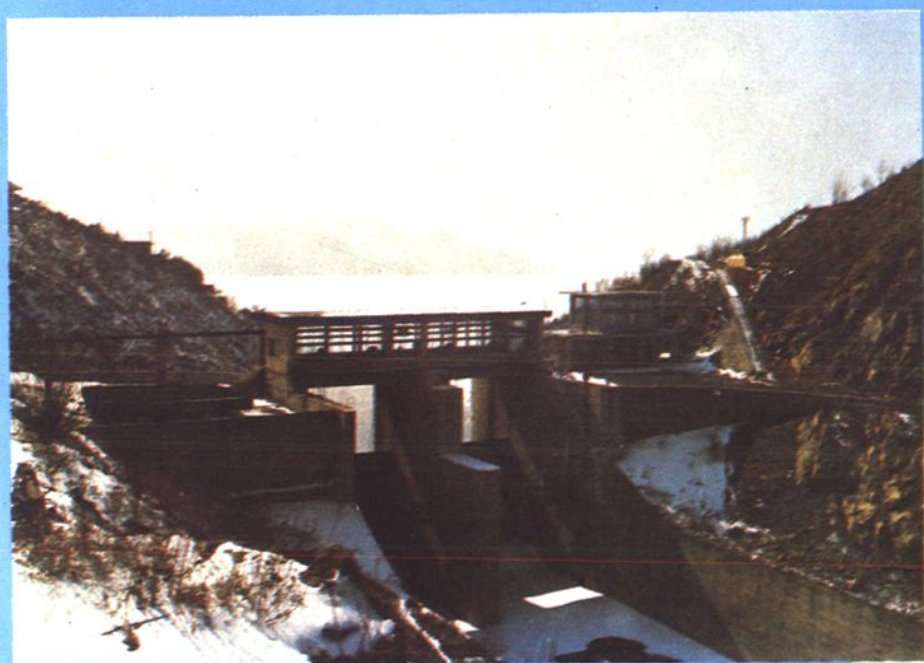
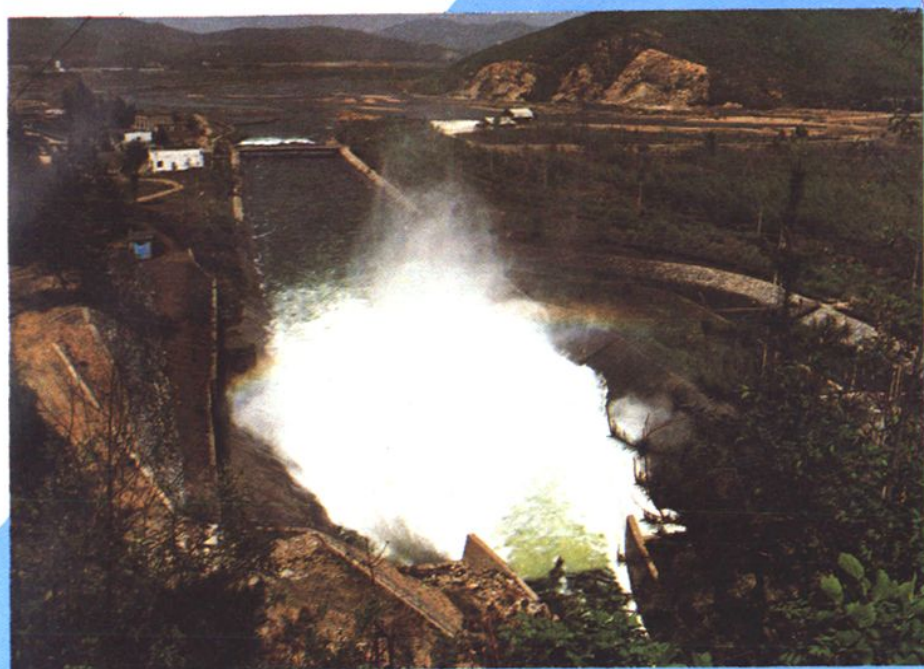
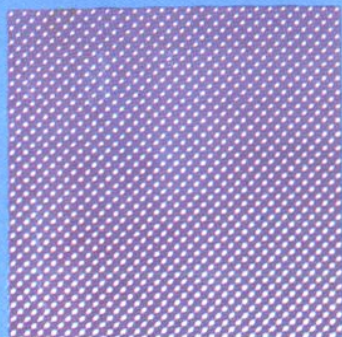


上：土坝

下：输水洞进口闸室

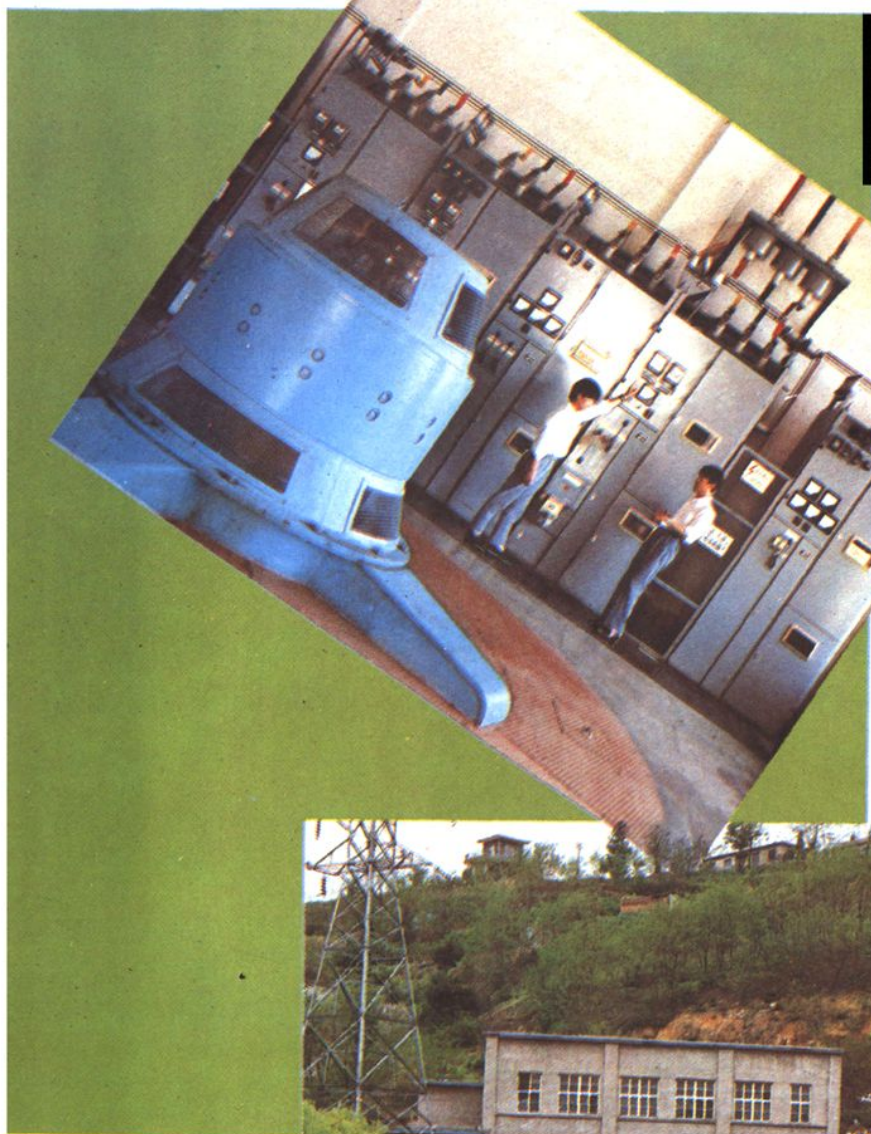






上：输水洞洩流

下：溢洪道闸门



◀ 电站运行

▼ 电站全景





● 管理局办公区



## 序

汤河水库始建于一九五八年，一九五九年停工；一九六八年复工续建，一九六九年底基本建成并投入运行；一九七八年至一九八三年进行了安全加固。至此，工程质量良好，工程设施更趋完善，并为管理工作创造了一定条件。汤河水库是专业施工队伍与人民群众会战相结合的产物。

截止一九八七年底，水库调蓄了一九七五、一九八五、一九八六年三次洪水，对辽阳市城市及下游人民生命财产安全起到了保护作用；提供农业灌溉用水 22.98 亿立方米；供给工业及生活用水 11.44 亿立方米；发电 4 367.9 万千瓦时；商品鱼 106.27 万公斤，较好地发挥了水库综合效益。自党的十一届三中全会以来，水库管理局以经济建设为中心，坚持四项基本原则，坚持改革开放，重视利用水土资源，综合经营开始起步和发展，加强了工程管理，水库自身经济效益逐年提高，做到了自给有余。水库管理水平不断提高，一九八七年以来被评为：松辽流域水库管理先进单位；辽宁省水利电力厅水库管理先进单位；辽阳市绿化先进单位、花园式单位、综合治理先进单位；辽阳市弓长岭区文明单位。二十年来水库的管理工作者做了很大努力，各方面工作取得了一定的成绩，但与国内省内先进单位相比，还有一定差距。如水库科学管理、充分利用水土资源发展综合经营、发挥更大的综合效益等都有待于进一步提高。

社会在前进，事业在发展。作为新时期水库的管理工作者，我们不能满足现有的成绩，一定要坚持改革开放的方针，继续创业，为保证水库安全运行，尽早实现科学化管理，发挥更大的效益做出新的成绩，使水库青春常在，更好地为国民经济发展服务。

在水库安全运行二十年的时候，我们在省水利电力厅的领导下，在有关单位的大力支持下，完成了《汤河水库志》的编纂工作，并以此献给为建设和管理水库而呕心沥血忘我工作的同志。《汤河水库志》全面地记述了水库工程勘测、规划、设计、施工、管理的史实，以及发生的重大事件，较客观地反映了历史面貌，体现了资政、存史、教育的修志宗旨。水库的管理工作者可通过《汤河水库志》纵览水库的过去和现在，吸取经验与教训，使未来的管理工作更臻科学化。这本志书出版，无疑将有其现实的借鉴作用和长远的历史价值。

在《汤河水库志》出版之际，以上几点粗浅认识，不当之处，请指正。

## 凡 例

一、体例。《汤河水库志》是一部专业志，全书以志为主，辅以记、图、表、录。正志采用横分门类、纵述事实的结构形式，除概述、大事记、附录外，共分四篇，均以篇、章、节为序排列。

二、记述重点。全志着重著述水库设计、施工、管理三部内容。根据汤河水库大体经历三次设计、施工的特点，又注重记述已成史实的部分，注意该详则详，该略则略，并在篇和章分章节之首写了前言（或引言），以加强宏观记述。

三、断限。上限一般自 1955 年，个别事物追溯到建国初期，下限至 1987 年底。

四、图表。图表附于各有关章节之中，并力求按有关人志要求遴选。

五、称谓。人物称谓一般直书其名，必要时名前冠以职务。各种机关、单位名称在本书第一次出现时书以全称，之后一般采用习惯称呼。如：“辽宁省水利电力厅”，称“省水电厅”。

六、注释。本书采用篇末注或夹注。

七、大事记。一般以事件发生的先后按年、月、日顺序排列。大事记则采用编年体与记事本末体相结合的体裁，同一事件在不同时间发生时，则尽量以追述和补述的办法编排在同一条目中。时间不明确者，可肯定月份的置于该月最后；全年综合性事件，放在该年 12 月；一日发生两个以上事件（或同月而无确切日期的事件）时，则从第二个条目起，不书月日，用以△号表示。

八、附录。与志书密切相关的，又不能编入正志的，则收集于附录之中。

九、书中各种数字、计量等，均按国家语言文字工作委员会等 7 个部门联合制定的《关于出版物上数字用法的试行规定》和《中华人民共和国计量单位名称和符号方案》规定执行。

十、水准高程系统。本书除个别采用黄海高程系统（均加了注明）外，一般采用大连高程系统。

十一、资料来源。本志所用资料大部分出自本单位技术档案和文书资料，以及省市水利部门、市档案馆等单位有关资料，部分为调查口碑。

# 目 录

序 .....	迟殿奎
凡 例 .....	2
概 述 .....	7
大事记 .....	13

## 第一篇 流域与水库勘测规划

前 言 .....	49
第一章 流域自然地理 .....	49
第一节 汤河水系 .....	49
第二节 坝址以上流域 .....	49
第三节 历史水旱灾害 .....	52
第二章 工程地质 .....	54
第一节 库区工程地质 .....	54
第二节 坝址区工程地质 .....	55
第三节 建筑材料 .....	58
第三章 水库规划 .....	60
第一节 规划过程 .....	60
第二节 水库任务 .....	61
第三节 水库规模 .....	61
第四节 工程布置 .....	64
第五节 高程采用 .....	65

## 第二篇 水库设计

前 言 .....	67
第一章 设计工作概况 .....	67
第一节 兴建期设计 .....	67
第二节 续建期设计 .....	67
第三节 保坝加固期设计 .....	68

第二章 分析计算 .....	68
第一节 水文分析计算 .....	68
第二节 水利计算 .....	70
第三节 水能计算 .....	72
第三章 库区淹没 .....	72
第一节 续建期库区淹没 .....	74
第二节 保坝加固期库区淹没复核 .....	76
第四章 水工建筑物设计 .....	78
第一节 土 坝 .....	78
第二节 溢洪道 .....	84
第三节 输水道 .....	91
第四节 电 站 .....	95

### 第三篇 水库施工

前 言 .....	101
第一章 施工组织与概况 .....	101
第一节 兴建期 .....	101
第二节 续建期 .....	102
第三节 保坝加固期 .....	103
第二章 土 坝 .....	104
第一节 基础施工 .....	104
第二节 续建施工 .....	108
第三节 保坝施工 .....	117
第三章 输水道 .....	127
第一节 开挖施工 .....	127
第二节 续建施工 .....	128
第三节 改建施工 .....	130
第四章 溢洪道 .....	133
第一节 开挖施工 .....	133
第二节 续建施工 .....	133



第三节	改建施工	135
第五章	电    站	139
第一节	水工施工	139
第二节	水力机械安装	141
第三节	电气安装	143
第六章	附属工程	144
第一节	公路工程	144
第二节	工业及城市引水工程	148
第七章	竣工验收	151
第一节	验收准备	151
第二节	验    收	152

## 第四篇    水库管理

前    言	155	
第一章	基本情况	155
第一节	行政管理机构	155
第二节	党群组织	157
第三节	管理单位任务与现状	160
第四节	职工生活管理	162
第五节	水库管护范围	163
第二章	工程管理	166
第一节	工程运行简况	166
第二节	检查观测	167
第三节	养护维修	173
第四节	调度运用	181
第五节	水文测验	188
第六节	水质监测	190
第七节	工程绿化	191
第三章	水库防汛	194
第一节	组织机构	194