

009702

雙城縣農業誌



# 丰城县农业志

江西省丰城县《农业志》编写领导小组

一九八五年十二月

发挥资源优势

振兴城乡经济

徐菊生

八九〇三・九〇

# 序 言

中国共产党丰城县委员会、丰城县人民政府决定在编纂《丰城县志》的同时，编写《农业志》，这是农业上的一件大事。

丰城地广人众，气候温和，资源充足，物产富饶。自古以来，我们的祖先，勤劳耕种，为农业生产积累了丰富的实践经验，惟历代志书，很少记载，仅靠口传身授，以至于今。

中华人民共和国成立以后，在中国共产党的领导下，经历了一系列社会改造，增加了农田基本建设，推广了科学技术，农业生产不断发展，人民生活显著提高，以此写成专志，实为我县有史以来的创举！

《农业志》坚持以马列主义，毛泽东思想为指导，按辩证唯物主义和历史唯物主义观点，坚持从实际情况出发，秉着“详今略古，详近略远”的原则，用新观点，新资料，新方法编纂而成。

本志编纂，历时两年，农业局党组，自始至终非常重视，委派党组成员，主持这项工作，成立专门机构，抽调专人广泛征集史料，组织编写，并多次召开会议审评，反复修改，然后成书。它对本县农业有着资政、教育、存史的重大意义，并将促进农业的发展，为社会主义四化建设服务，发挥重要作用。谨书数语，用以为序。

万里青

1985年12月

## 凡 例

一、编纂《农业志》是本县有史以来的创举。经尽力搜集有关史料，用新的观点，新的方法，全面、真实、准确地反映本县农业生产的历史和现状，为建设社会主义现代化农业服务。

二、本志坚持马克思列宁主义、毛泽东思想为指导，坚持党的四项基本原则，坚持实事求是的思想路线，以《建国以来党的若干历史问题的决议》为准绳，以党的十一届三中全会以来路线、方针、政策为依据，力求做到思想性、科学性、资料性的统一。

三、本志编纂本着“详近略远，详今略古，古为今用”的原则，着重反映本县当代农业的现实情况和历史经验，努力揭示客观自然规律和经济规律，供资政、教育、存史之用。

四、本志采取“横排竖写”编写。横排分农业体制、农业资源、农技农艺、生产水平、收益分配、农业工具、沼气、机构八章二十四节；竖写以事件起源时间为序，由远及近。概述、大事记列于章节之前，人物、农谚列于章节之后。

五、本志是创编，上限无顶，下限至1985年。中华人民共和国成立前按当时年号，加用阿拉伯数字注明公历年号。

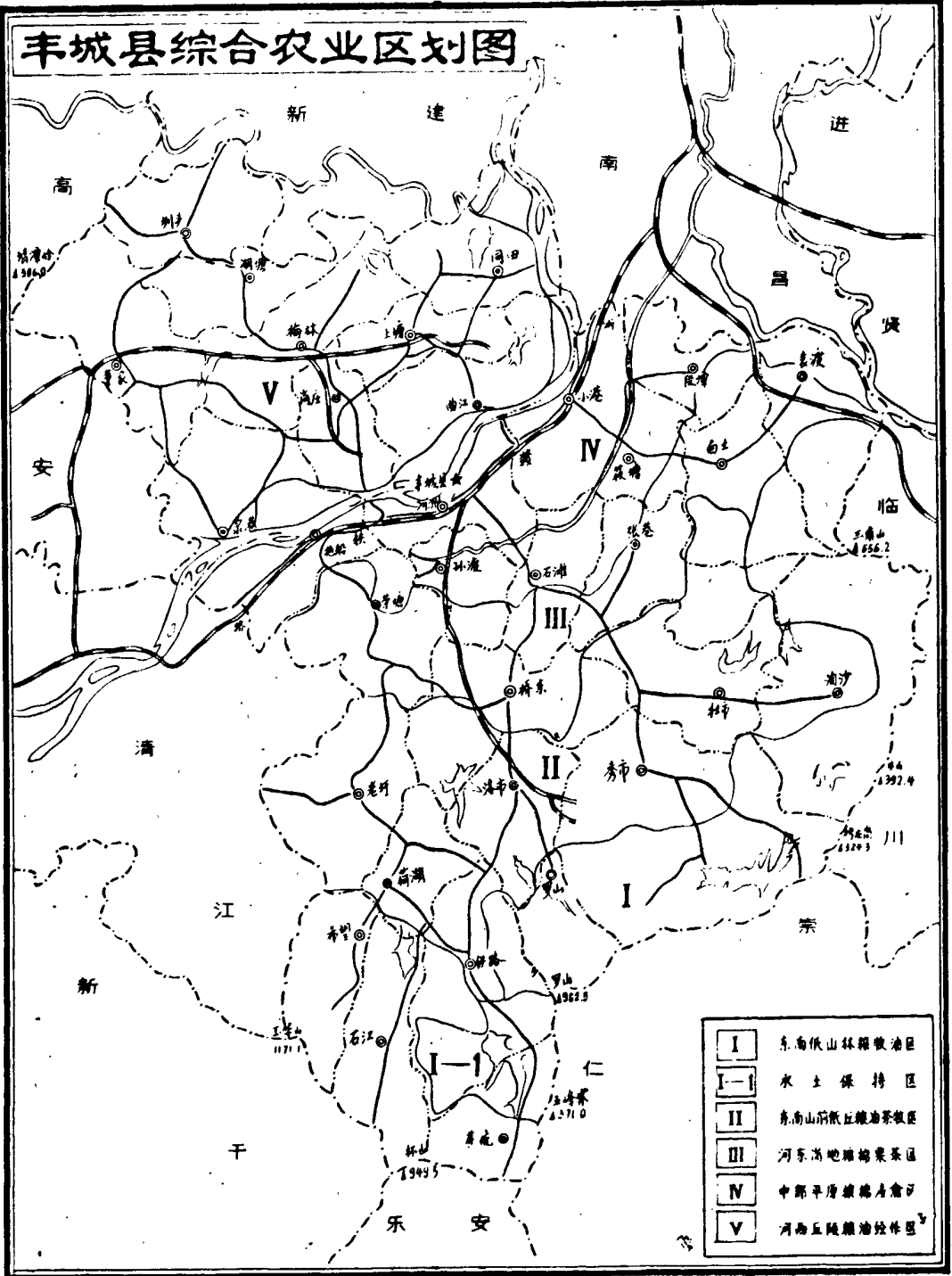
六、编写体裁以志为主，根据内容需要，运用图、表、照、录等形式，分别插列各章节，便于参照。

七、文体采用语体文，记叙体。引文照录，未经翻译，不作删改。

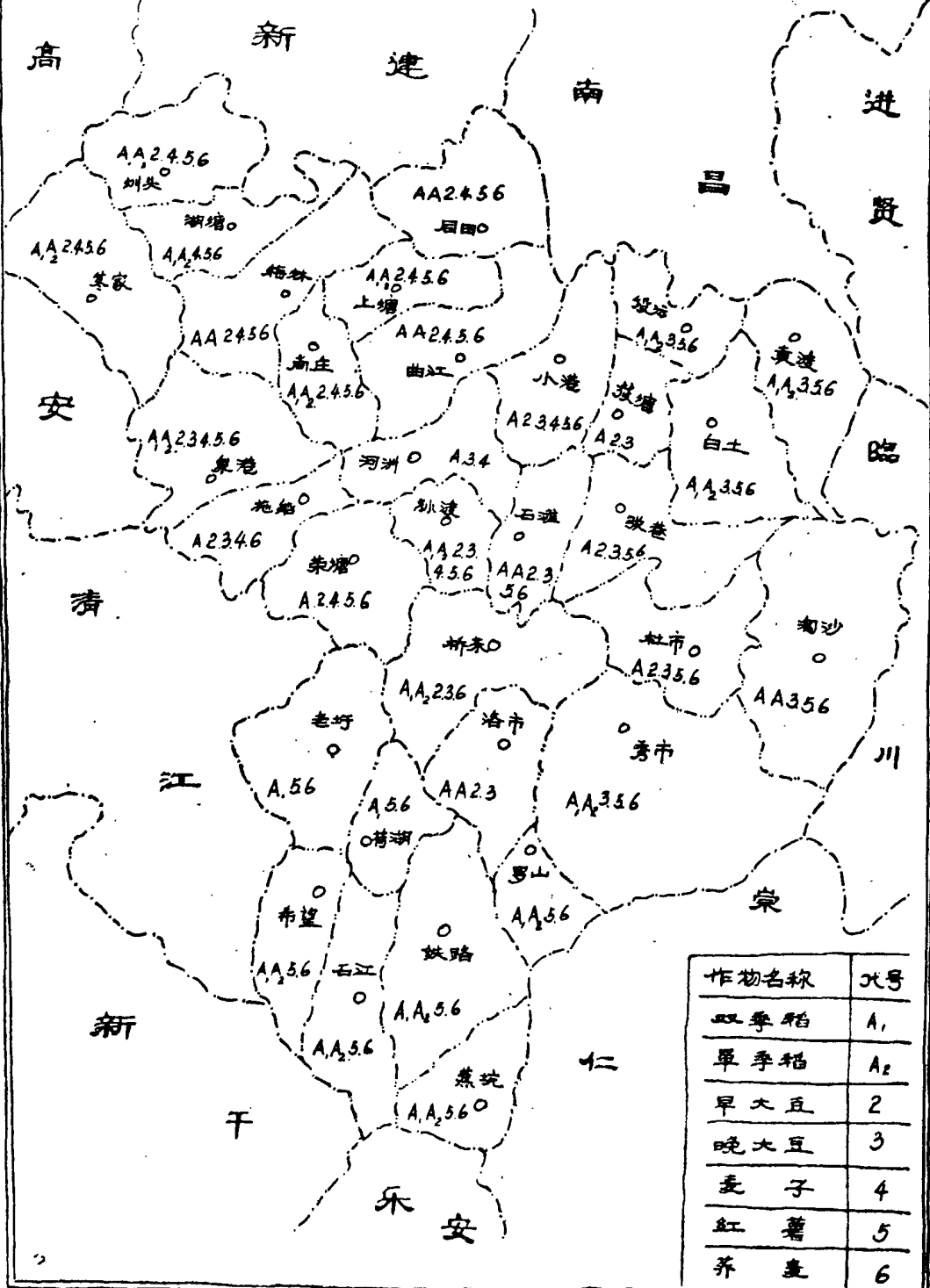
八、大事记按时间顺序记述，上溯清同治五年（公元1866年），下至1985年，计一百二十年。1949年以前资料来自旧县志、府志，建国后查考档案资料和座谈访问。

九、人物志按照生不立传原则，除已故模范人物和援外人员用文字简介主要事迹外，农业科技人员按姓氏笔划为序，用名录表列载。

# 丰城县综合农业区划图



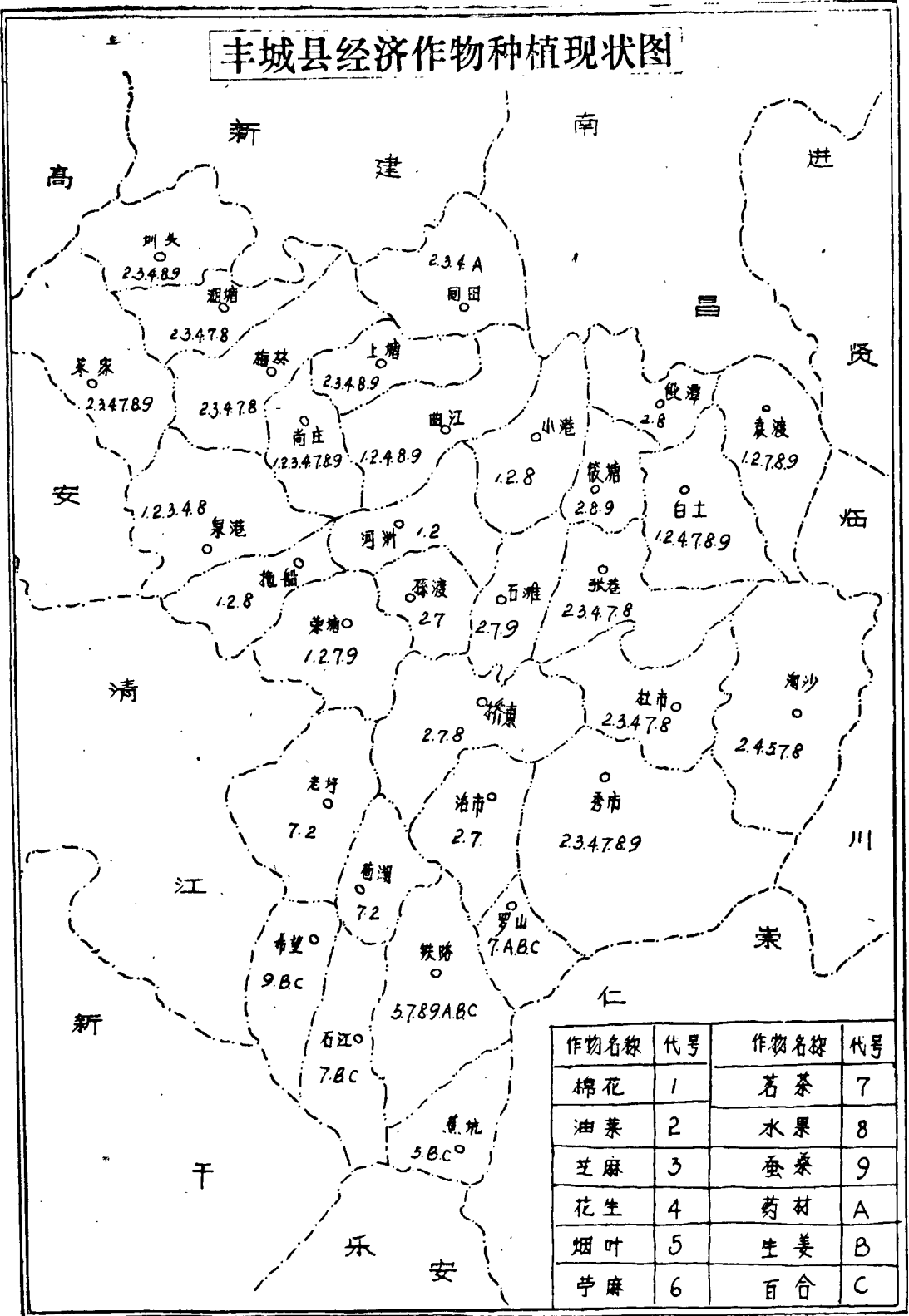
# 丰城县粮食作物种植现状图



作物名称	代号
双季稻	A <sub>1</sub>
单季稻	A <sub>2</sub>
早大豆	2
晚大豆	3
麦子	4
红薯	5
芥菜	6

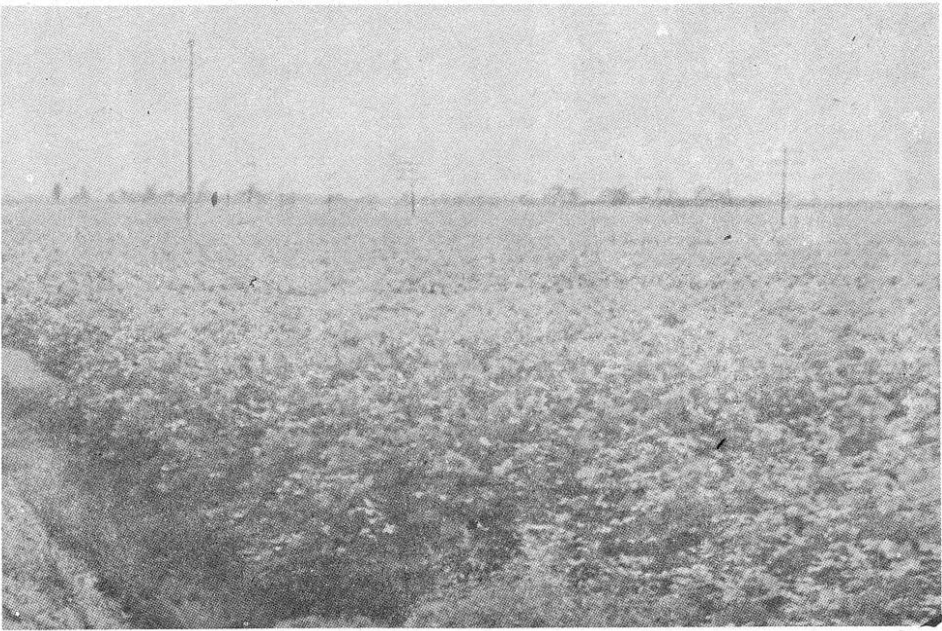


# 丰城县经济作物种植现状图





丰城县河东平原稻田一角



丰城县小港镇北港村棉田



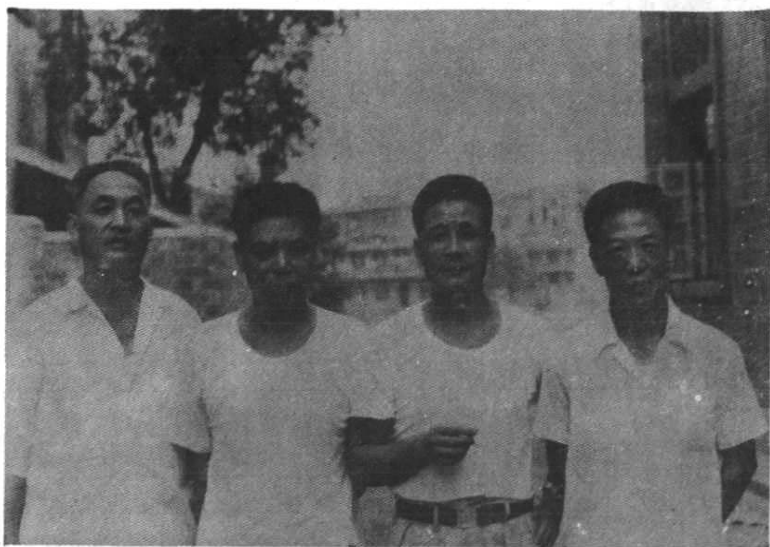
丰城县农业局（科）历任领导（部分）和参加座谈人员合影

自左至右：前排：李鸿才、王伟、欧阳绍、赵国有、张金山、宋绍贞  
李芳春、张文乐、熊金泉、万里青、黄等则。

后排：任远绥、雷顺发、谢有福、吴淑贞、熊长寿、杨家有  
熊文达、李重庆、洪心镜、姜存禄、杨露华。

中国共产党丰城县农业局

党组成员集体照



《农业志》编写组成员



《农业志》编写组成员



# 《丰城县农业志》

## 目 录

江西省农牧渔业厅副厅长徐菊生题词

序 言

凡 例

丰城县农业区划图

丰城县作物种植现状图

中国共产党丰城县农业局党组成员集体照

丰城县农业局历任领导成员集体照

《丰城县农业志》领导组成员集体照

《丰城县农业志》编写组成员集体照

大事记..... 1

概 述.....11

第一章 农业生产体制.....15

第一节 私有制.....15

一、封建私有制.....15

二、民国时期土地私有制.....16

三、土地制度改革.....16

第二节 社会主义集体所有制.....20

一、互助合作.....20

二、人民公社.....21

三、联产承包责任制.....22

第三节 社会主义全民所有制.....23

第二章 土地资源和农业区划.....25

第一节 土地资源.....25

一、土地面积.....25

二、耕地面积.....25

三、土壤质量.....26

第二节	农业区划	40
一、	区划原则	40
二、	农业分区	40
第三章	农枝、农艺	43
第一节	粮食作物	43
一、	水稻	43
二、	麦类	53
三、	大豆	54
四、	杂粮	55
第二节	经济作物	55
一、	工业原料作物	55
二、	油料作物	57
三、	茶、果、菜	59
四、	瓜、蔗、药、杂	63
第四章	农业工具	67
	照 片	
第一节	传统农具	67
第二节	现代农业机械	68
第三节	农业机械管理机构	72
第五章	农业生产水平	75
第一节	粮食生产水平	75
第二节	经济作物生产水平	89
第三节	油料作物生产水平	96
第四节	劳动生产及生产投资水平	100
第六章	农业分配和经营管理	105
第一节	分 配	105
一、	宋、元、明、清各朝赋税	105
二、	民国时期田赋、佃租	106
三、	农业合作化后的分配	108
四、	农民生活	113
第二节	经营管理	116
一、	组 织	116
二、	管理方法	116
三、	经营方式	120
第七章	沼气	121

第一节	沼气的试验与推广	121
第二节	管理机构	121
第三节	建池技术	121
第四节	沼气的管理技术	122
第五节	沼气池的构造和设备	122
附:	沼气使用照片	123
	沼气池构造示意图	123
第八章	机构	125
第一节	行政机构	125
第二节	事、企业单位	130
一、	农业推广所	130
二、	农业科学研究所	132
三、	农业技术推广站	133
四、	农业技术推广中心	133
五、	农业推广所附属农场	135
六、	合作农场	135
七、	梅岗良种场	135
八、	塘东园艺场	137
九、	蚕桑场	137
十、	良种公司	137
十一、	乡(镇)农业场、站、所	140
第三节	党群组织	140
一、	党的组织	140
二、	团的组织	142
三、	工会	142
四、	农业学会	142
人 物		147
一、	农业劳动模范	147
二、	援外人员简介	149
三、	农业科技人员	150
四、	荣获“农业科技推广工作者荣誉证书”人员	161
农 谚		163
编 后		169

# 大事记



# 大事记

(公元1866年—1985年)

清同治五年(公元1886年)

大水,官湖堤决,漂没民房。十二月雷鸣。大疫。

同治八年(1869年)

夏,四月大雷雨,山多陷,水涌出高丈余。

同治九年(1870年)

二月降雹,大的如拳、如盆,毁房压死多人。

光绪二年(1876年)

五月大水,决官湖堤及村头下巷口等处堤,沙塞拖船埠以上田千余亩。

光绪三十二年(1906年)

大水,倒鸡婆畲堤挡,毁朱始一村四、五十户。倒小港闸,三年后始修复。

民国三年,民国四年五月(1914,1915年)

清江县晏公堤连续二年倒塌,均淹我县平原房屋、农田。

民国七年(1918年)

赣江洪水,小港口曹村堤决。正月初三日中午地震。

民国十三年(甲子)(1924年)

农历五月二十九日(公历6月30日)狂风暴雨,山洪暴发,决官堤36处,计885丈,冲毁城西里挡徐村。决山挡25处,计524丈,淹田41,692工(一工半为一亩),沙塞233工,倒屋413栋,灾民逃荒。丰城县政府发帐灾柴米一次,省水灾筹建会拨款2171.84元(银元),县政府向华洋义赈会借款5万元,后由受灾各坊摊还,冬季修复决口。

民国十七年、民国十八年(1928,1929年)

连续两年发生虫灾。

民国二十一年(1932年)

赣河大水,五坊、沙湖各乡被淹。

民国二十二年(1933年)

东南各乡大水。

创建楮山林场,山林面积230亩。

民国二十三年(1934年)

大水,冲倒东门外余家敖堤挡数十丈。夏、秋干旱,三十七万亩早稻,十四万亩中稻,五十五万亩晚稻受旱,损失稻谷一百七十余万担,大豆四万六千五百余担,杂粮十四万