

009219

江鋼誌

1958—1992



J I A N G X I G A N G C H A N G

江鋼誌

1965—1983



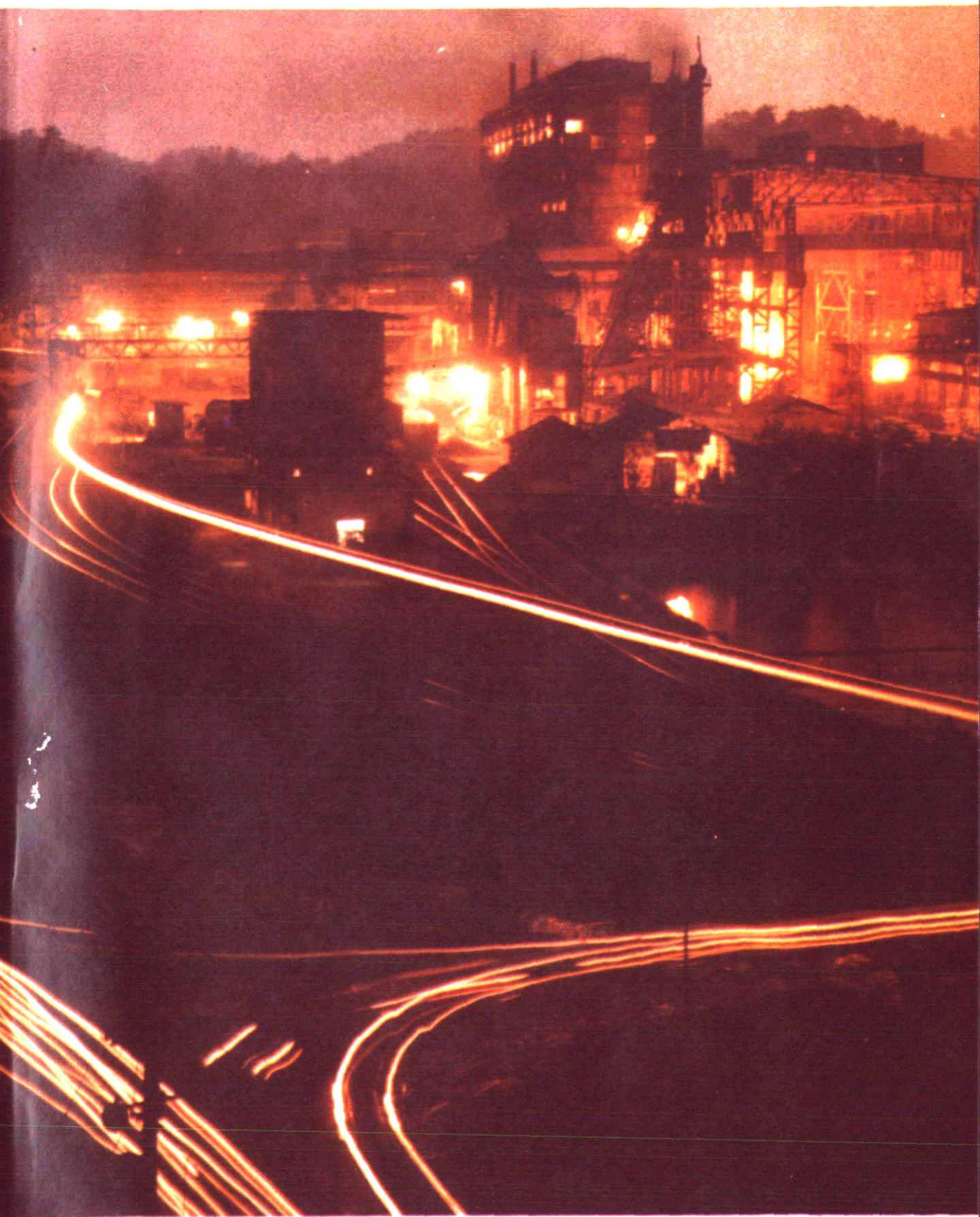
J I A N G X I G A N G C H A N G

C/8-2

主要生产车间和文化、
生活图片

目 录

No	名 称	页码
1	炼钢车间夜景	1
2	电炉出钢	2
3	转炉生产	2
4	连续铸锭	2
5	650 轧机开坯	3
6	锻 造	3
7	线材生产	4
8	冷拔钢管	5
9	带钢生产	5
10	机械加工	6
11	热轧薄板	6
12	微细钢丝生产	7
13	职工生活区	8-9
14	"	8
15	"	9
16	科研活动	10
17	小学生课外活动	10
18	中学生兴趣小组开展船模活动	10
19	阅览室	10
20	职工就餐	10

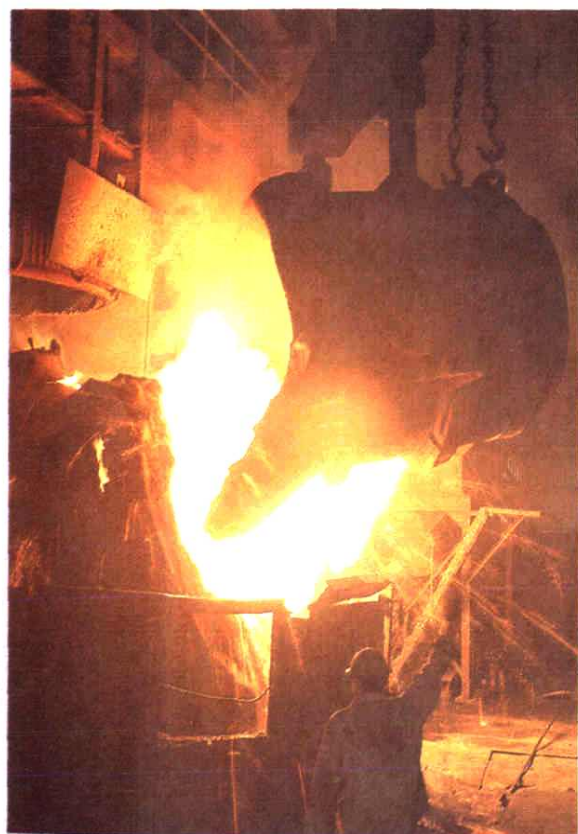


炼钢车间夜景

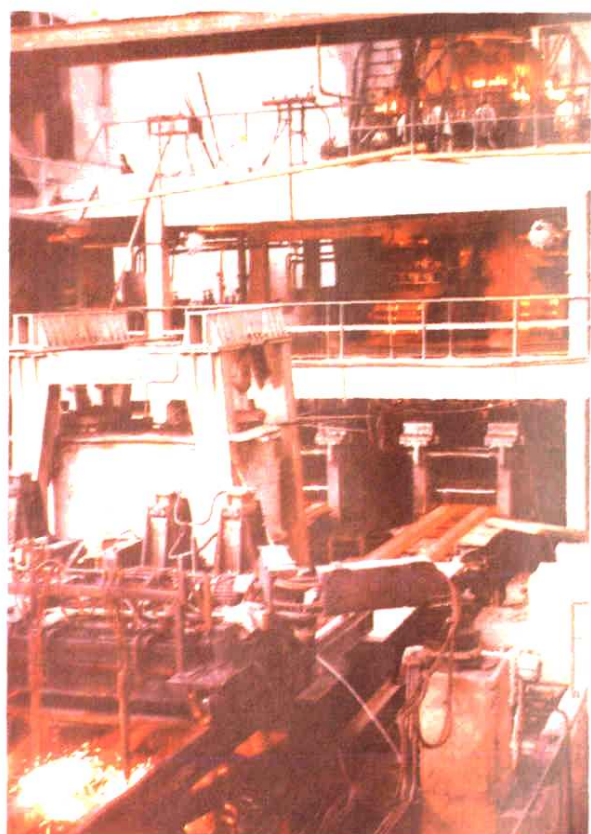
1. 电炉出钢
2. 转炉生产
3. 连续铸锭



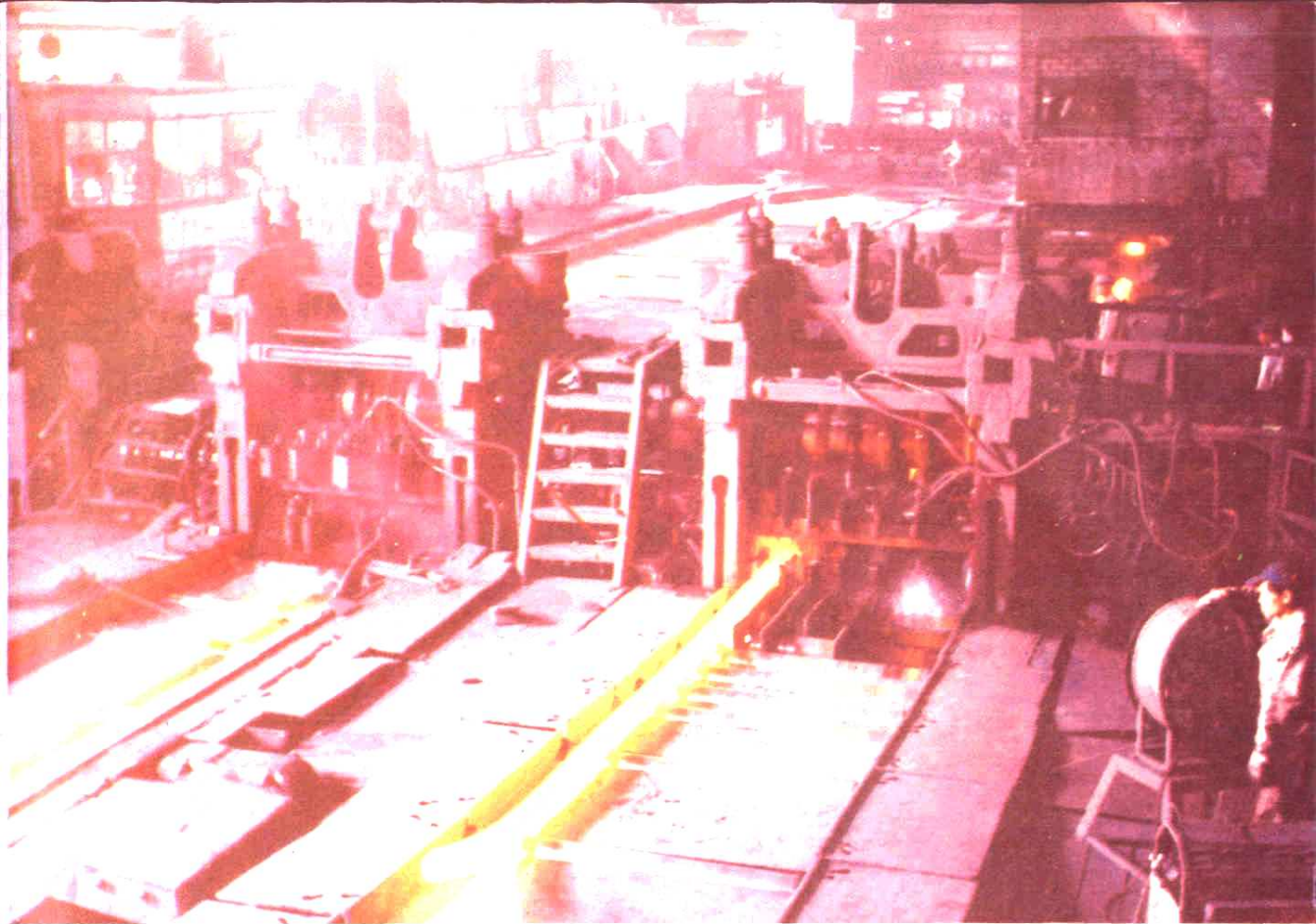
1



2



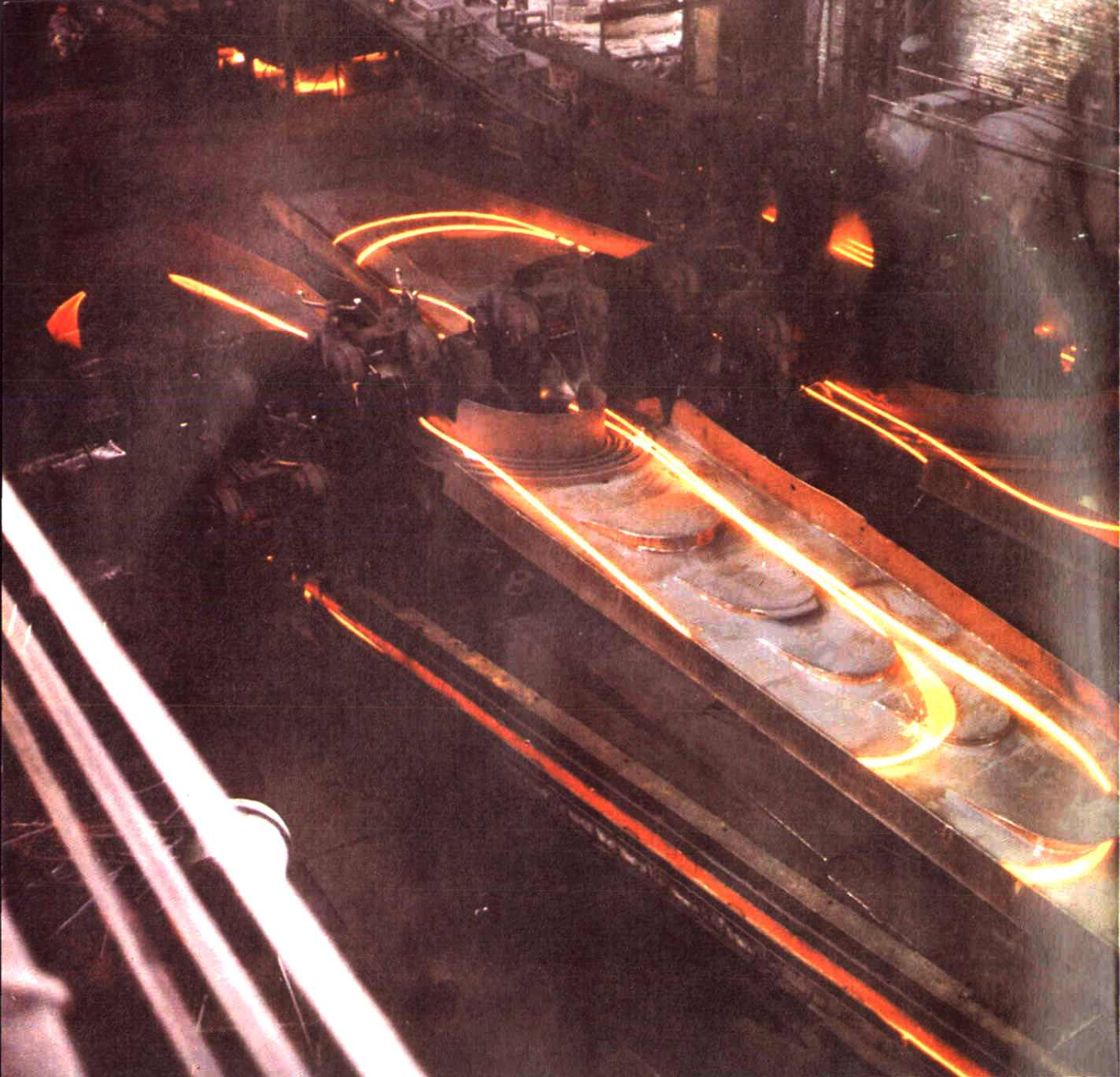
3



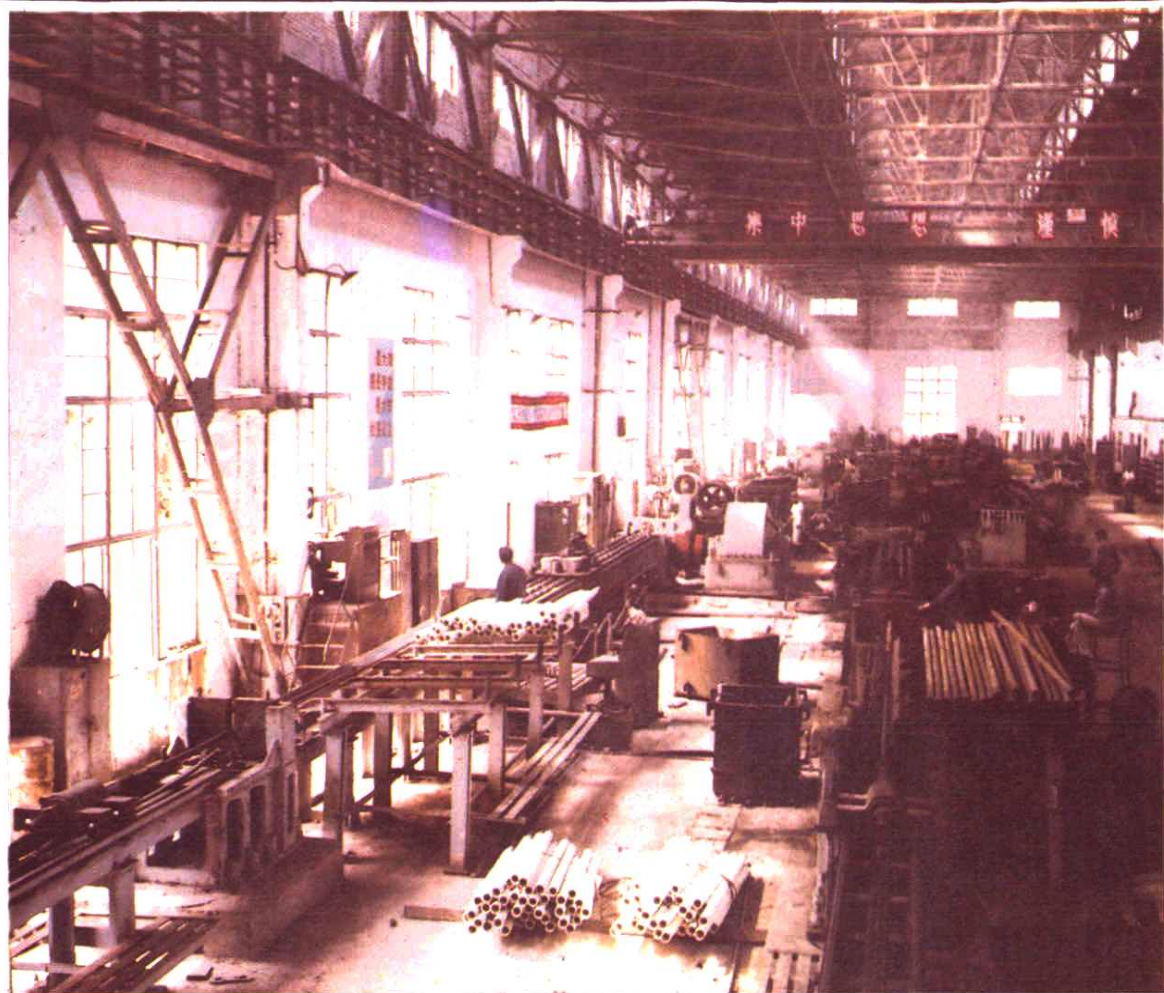
↑ 650 轧机开坯



→ 锻造



线材生产

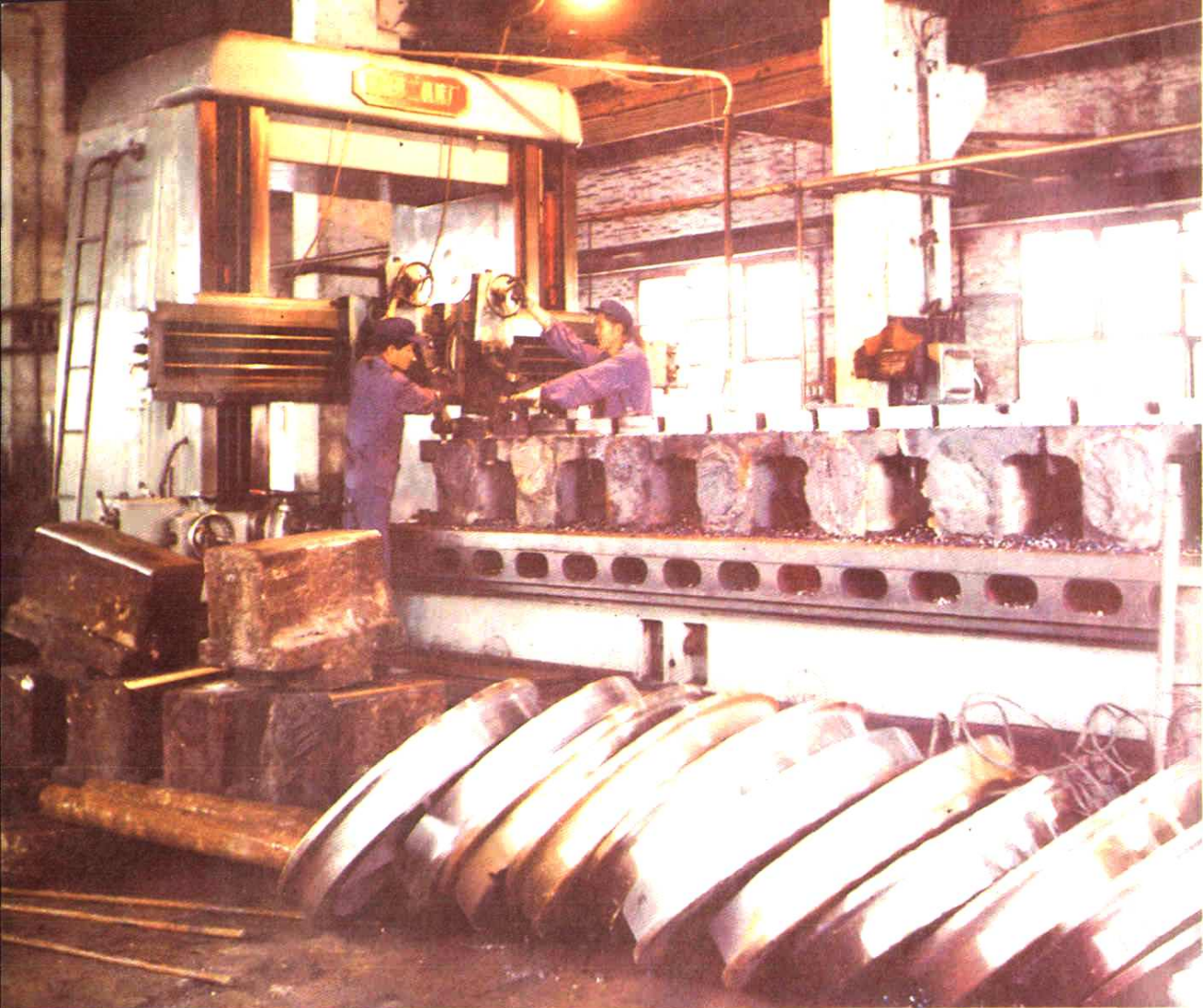


冷拔钢管↑



←带钢生产

39404



↑ 机械加工



→ 热轧薄板



微细钢丝生产



职工生活区



3946 9



1	3
2	4
5	

1. 科研活动
2. 小学生课外活动
3. 中学生兴趣小组开展船模活动

4. 阅览室
5. 职工就餐



总结经验 开拓前进（序）

钱家铭

江西钢厂始建于一九六五年，至今年已整整二十年。这是不平凡的二十年。二十年来，这个厂从小到大，生产不断发展，经济效益逐步提高，面貌发生了很大的变化。

江西钢厂是原中共中央华东局根据中央的指示精神，作为华东地区的小三线特殊钢厂而建设的。设计能力为年产钢5万吨，钢材坯3.5万吨，金属制品250吨。二十年来，这个厂始终坚持发扬艰苦奋斗的创业精神；始终坚持走技术改造挖潜革新的路子；始终坚持调动、鼓励全厂职工的积极性、主动性和创造性，各方面都取得了成绩。现在，已拥有炼钢、轧材、金属制品制造等生产手段及相应的配套设施，年生产水平达到钢35万吨，钢材坯30万吨，金属制品7000吨。固定资产为1.87亿元，职工11,000人。能够冶炼236个钢号的钢，生产4,104个品种规格的钢材。

这二十年，江西钢厂为国家作出了贡献。到一九八三年底，上缴的税金和利润达到3.08亿元，相当于国家给江西钢厂历年全部投资总额的三倍。现在，江西钢厂拥有11个省级以上的优质产品，其中高级炭素弹簧钢丝，卷尺用冷轧钢带荣获国家银质奖。江西钢厂不仅为国家提供了几百万吨钢和钢材，支援了社会主义建设事业，而且培养和锻炼了一支有觉悟，有技术，有文化，会管理的职工队伍。这支队伍

是江西钢厂所以能发展到今天的基础，也是江西钢厂今后不断发展，争取为四化建设作出更大贡献的基本条件。江西钢厂的职工来自四面八方，不少职工从大城市到山沟，他们二十年艰苦奋斗如一日，年年为国家作出新贡献，这是全厂职工足以自豪的。现在可喜的是新一代正在成长，青年职工不断加强自己的政治、文化、技术业务学习，素质将不断的提高，必将在四化建设中发挥聪明才智，作出更大的贡献。

江西钢厂的成长和发展说明了该厂之所以能有今天，首先是有党的正确领导，特别是党的十一届三中全会以来，发展速度更快了。江西钢厂的发展也是与各方面的大力支持和援助分不开的。江西钢厂从筹建、施工、建成到发展的每一个阶段，都得到了各级领导部门的亲切关怀和热情指导，也得到了全国许多兄弟单位的无私帮助，宜春地区、新余县地方政府也给了他们大力的援助。无数事实证明江西钢厂的历史是人民群众谱写的，是共产主义大协作风格的结晶。

当然，江西钢厂也经历了艰难曲折。“十年动乱”使该厂的生产 and 建设都受到了干扰和破坏。虽然江西钢厂的广大职工对林彪、江青反革命集团的倒行逆施进行了各种形式的抵制和斗争，但是，企业的各项工作仍然蒙受了损失。

回顾历史，令人难以忘怀。编纂厂志是一项艰巨和浩繁的工作。这部《江钢志》从一九六五年编写到一九八三年，包括江西钢厂从开始筹建、施工、投产到扩建、改造这十九年中所走过的历程。所反映的内容具有一定的广泛性，其中有江西钢厂整个面貌的概述，各分厂车间的简介，以及基本建设、经营管理、文教卫生、福利事业等方面的情况，比较系统、比较全面地向我们介绍了工厂的基本概貌。从中可以使当年的建设者们重温创业的艰难和自豪，也可以使今天江钢的新