

怀 来 县  
商 业 志

怀来县商业局编纂小组

# 序 言

《怀来县商业志》经过一年多的时间进行搜集资料和整理编纂，今天脱稿成书与广大读者见面了。

怀来县物华天宝，人杰地灵，有着光荣的过去，更充满美好的未来。怀来县商业尤为发达，商店云集，行业齐全，万货荟萃，生意兴隆。记载和反映这块土地上商业的历史面貌，探索出有利于当代、造福于后人的客观规律，不但有必要，而且是十分迫切的工作。我们整理编纂的这本小书，正是从商业这个角度，反映了怀来县的一个侧面。

做为怀来县第一部商业志，它最主要的意义在于它真实客观地记录了商业上的一些宝贵历史资料，并试图作出科学的解释。它有助于我们总结过去的经验和教训，也有利于指导今后的商业建设。

做为怀来县第一部商业志，它本着反映历史面貌、突出专业的原则，对历史资料进行了搜集、筛选和整理，力求达到史资翔实、内容齐全、形式完美。

希望这本小书能为从事政治的、经济的专家学者提供有用的资料 and 研究的探索，能为同代和后代的商业同仁以及对商业感兴趣的人们提供了解怀来商业历史的教材，又是研究怀来商业的工具书。在工作中充分发挥它的应有作用。

这本小书尽管取材广泛，精心编纂，但仍属处女之作。愿它作为引玉之砖，奉献给后人，让后来的有志之士写出内容更充实、形式更完美、阐述更科学的新作来；能够一代一代地延续下去。

赵 华

一九八七年九月

# 凡 例

## 一、指导思想

本志以马克思主义为指导，运用辩证唯物主义、历史唯物主义的观点，实事求是，尊重历史，尊重事实，按照事物的本来面貌，客观地加以记述，力求做到思想性、科学性和资料性统一，形势与内容统一。

## 二、原则

本志采用详近略远、详今略古的方法，把编纂重点放在建国后各个历史时期的国营商业，并努力突出时代特点、地方特点和专业特点。

## 三、专业范围

本志以一九八五年商业系统所辖的专业经营机构为编写范围。一九八五年前已经从商业系统划出之单位如医药公司、燃料公司、石油公司等不在编写序例和章、节。

## 四、结构

本志事以类从，按类分章，采用章、节两级，章节相辖。

## 五、体裁

本志采用记、志、图、表、录等五种形式，以志为主体，图、表附在各类目之中。编纂时，除《大事记》、《机构沿革》以时为序，纵贯古今外，其它各篇目分门别类横向排比，寓时为事，横排竖写。

## 六、年代断限

因事而异，有的章节可上溯到事物的发端，下限均为一九八五年，即第六个五年计划结束之时。

## 七、文体

本志一律用规范的语文体、记述体。引用史料均按原件文体照录，本志不作评论。

## 八、行文规范

### 1、称谓

本志中需用省名、地区名、县名时，除具体写明“河北省”、“张家口地区”、“怀来县”，同时也用“本省”、“本地区”、“本县”。

2、人物称号。直书其名，不冠褒贬之词。

3、凡历史纪年、地理名称、政府、官职等。均依当时本县历史习惯和规定称呼。历史纪建国前有的称“民国”，建国后称“公元”，中华人民共和国成立之前（或后）简称建国前（或后）。

4、除《大事记》用汉字表示外，如（一九五八年），其余的以阿拉伯数字表示（如1958年）。

5、计量单位。按当时历史规定计量，如：斗、石等。人民币发行前，金融流通统称旧币，计量单位万元等于现行人民币一元。

# 目 录

第一章 概述.....	1
怀来县商业机构批零网点分布图.....	2
怀来县商业系统批发零售饮食服务加工业机构图.....	3
怀来县商业系统干部现状构成表(一)、(二).....	4
怀来县商业系统全民工合同制工现状构成表(一)、(二).....	6
怀来县商业系统其它用工现状构成表(一)、(二).....	8
怀来县商业系统1966—1985年八项经济指标完成情况表(一)、(二).....	10
怀来县商业系统1978—1985年商品流转总值类值表.....	12
怀来县商业系统煤炭石油历年国内销售资料表.....	23
怀来县商业系统医疗器械历年国内销售资料表.....	24
第二章 大事记.....	26
第三章 机构沿革官职更迭.....	49
第四章 私营商业.....	63
第一节 概况.....	63
第二节 建国后私营商业情况.....	69
第三节 对私营商业的社会主义改造.....	69
第五章 国营商业.....	72
第一节 建国前城乡商业概况和国营商业的诞生.....	72
第二节 建国后国营商业的发展.....	72
第六章 所属行业.....	76
第一节 肉食业包括生猪、菜牛、菜羊、禽蛋等业.....	76
一、生猪.....	76
二、菜牛、菜羊.....	86
三、家禽(鸡).....	91
四、鲜蛋.....	93
五、开展跨行业经营业务.....	94
六、奶牛场.....	94
第二节 酒、烟、食糖业.....	96

一、酒类	96
二、烟类	100
三、食糖	103
第三节 蔬菜水产业	106
一、蔬菜	106
二、水产	108
第四节 百货、文化、纺织业	110
一、进货渠道、进货方式	110
二、销售	111
三、主要商品记述	123
(棉布、化纤布、呢绒、丝绸、毛线、汗衫、背心、棉毛衫裤、毛巾、	
袜子、床单、毯子、鞋类、肥皂、香皂、洗衣粉、保温瓶、缝纫机、铝	
锅、塘瓷口杯、面盆、钟、表、电池、铅笔、钢笔、机制纸)	
四、统购统销	166
五、支援工农业生产及救灾供应	169
六、扶持待业青年办集体经营商店	171
七、企业管理	171
第五节 五金、交电、化工业	178
一、商品购进	178
二、销售	181
三、主要商品	185
(元钉、铅丝、灯泡、自行车、收音机、电视机、收录机、洗衣机、油	
漆、纯碱)	
四、修理业网点人员	202
五、经营管理	202
六、门市部简介	209
第六节 饮食服务业	210
一、概况	210
二、饮食业	210
三、旅店业	211
四、理发业	211
五、照像业	211
六、沐浴业	212
七、修理业	212
八、其它服务业	212

## 第七章 市场、物资交流会、商业信息 213

第一节	集市贸易·····	213
第二节	物资交流、商品展销会·····	214
第三节	商业信息·····	215
<b>第八章</b>	<b>集体商业·····</b>	<b>217</b>
<b>第九章</b>	<b>商办工业·····</b>	<b>219</b>
第一节	概况·····	219
第二节	第一食品厂·····	219
第三节	第二食品厂·····	222
<b>第十章</b>	<b>仓储运输的建设和管理·····</b>	<b>224</b>
第一节	仓库建设·····	224
第二节	运输建设·····	226
<b>第十一章</b>	<b>职工福利·····</b>	<b>228</b>
	编后·····	233

# 第一章 概 述

为了便于对怀来县商业工作了解，本文首先将其基本情况、数字做扼要介绍。

一九八五年底商业局机关设行政办公室、党委办公室、业务股、财物股、人事股、信息股、仓储保卫股，并直辖商业职工门诊部。

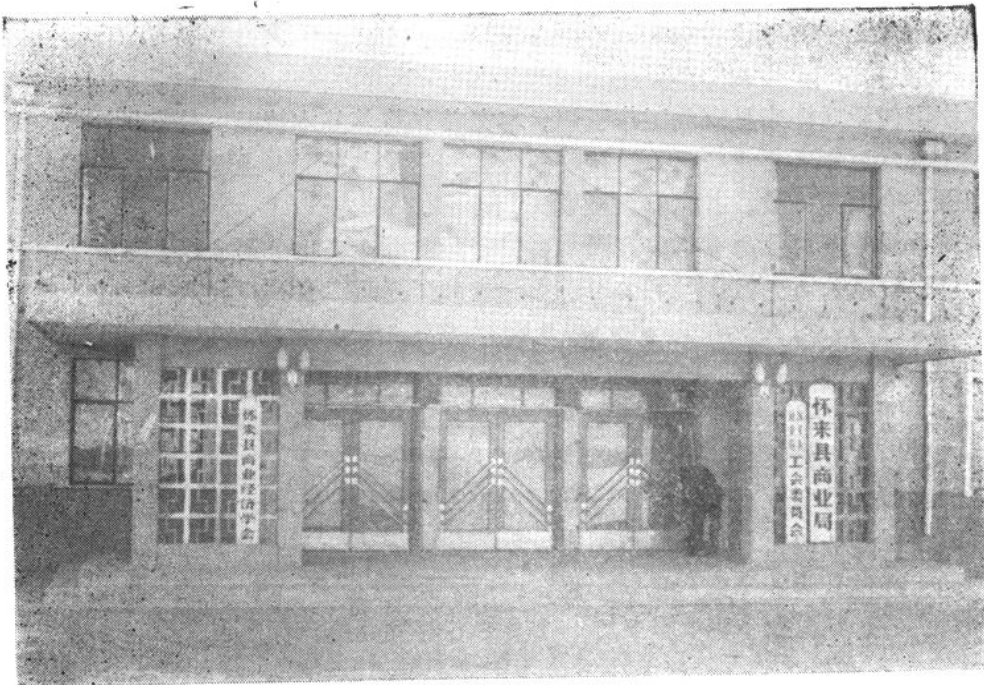
商业局所辖商业企业单位有国营百货公司、五金交电公司、糖业烟酒公司、蔬菜水产公司、食品公司、饮食服务公司、第一食品厂、第二食品厂共八个单位，集体单位有商业综合服务公司。

其基本情况和数字详见附表

- 一、怀来县商业系统批发零售饮食服务加工机构图表
- 二、怀来县商业系统干部现状构成表（一）、（二）
- 三、怀来县商业系统全民工、合同制工人现状构成表（一）、（二）
- 四、怀来县商业系统其他用工人员现状构成表（一）、（二）
- 五、怀来县商业系统八项经济指标完成情况表
- 六、怀来县商业系统1978—1985年度商品流转总值类值表。



怀来县国营百货大楼一九八五年动工兴建



怀来县商业局办公楼（一九八五年动工兴建）



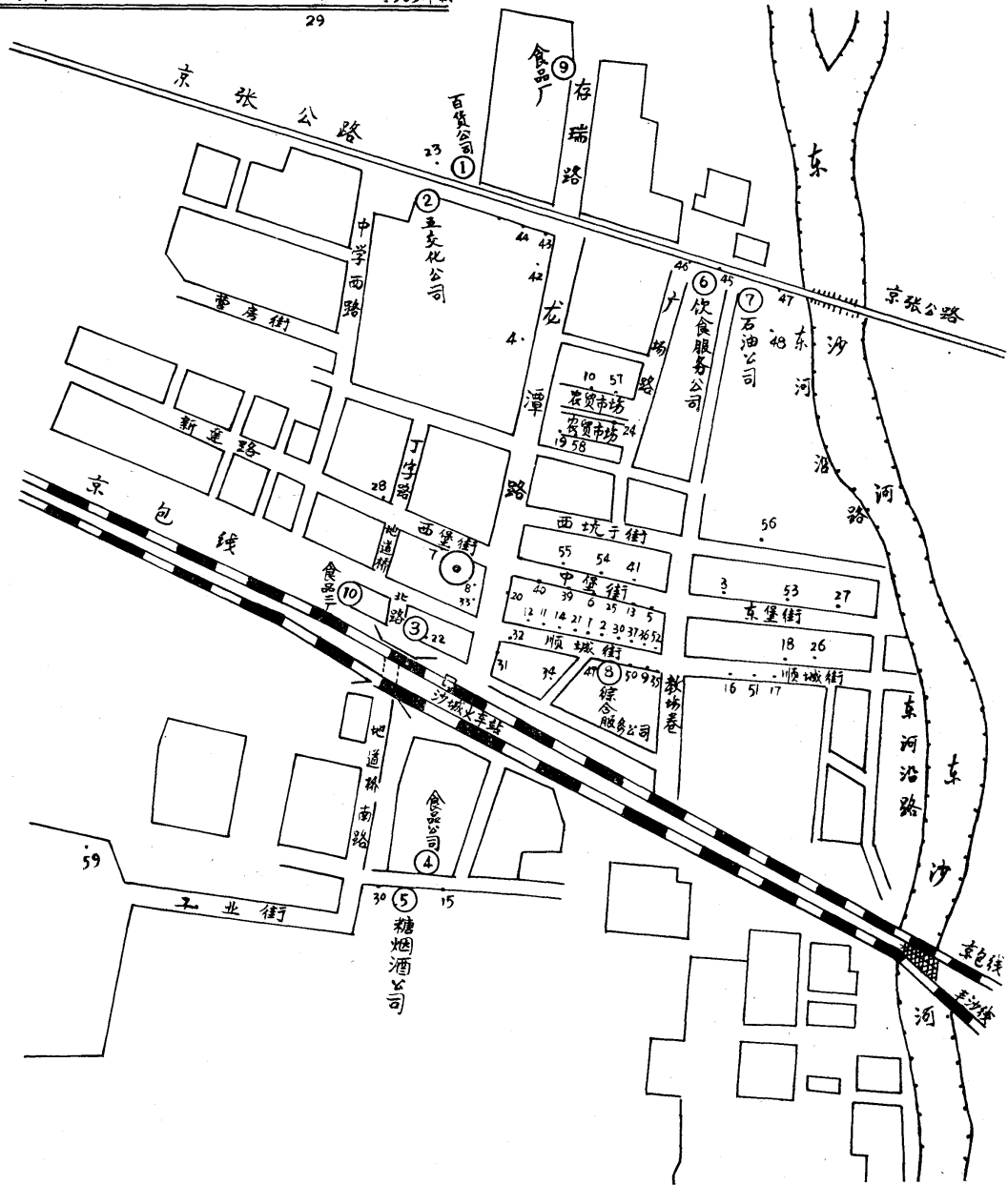
商业志编纂小组向局领导汇报



29

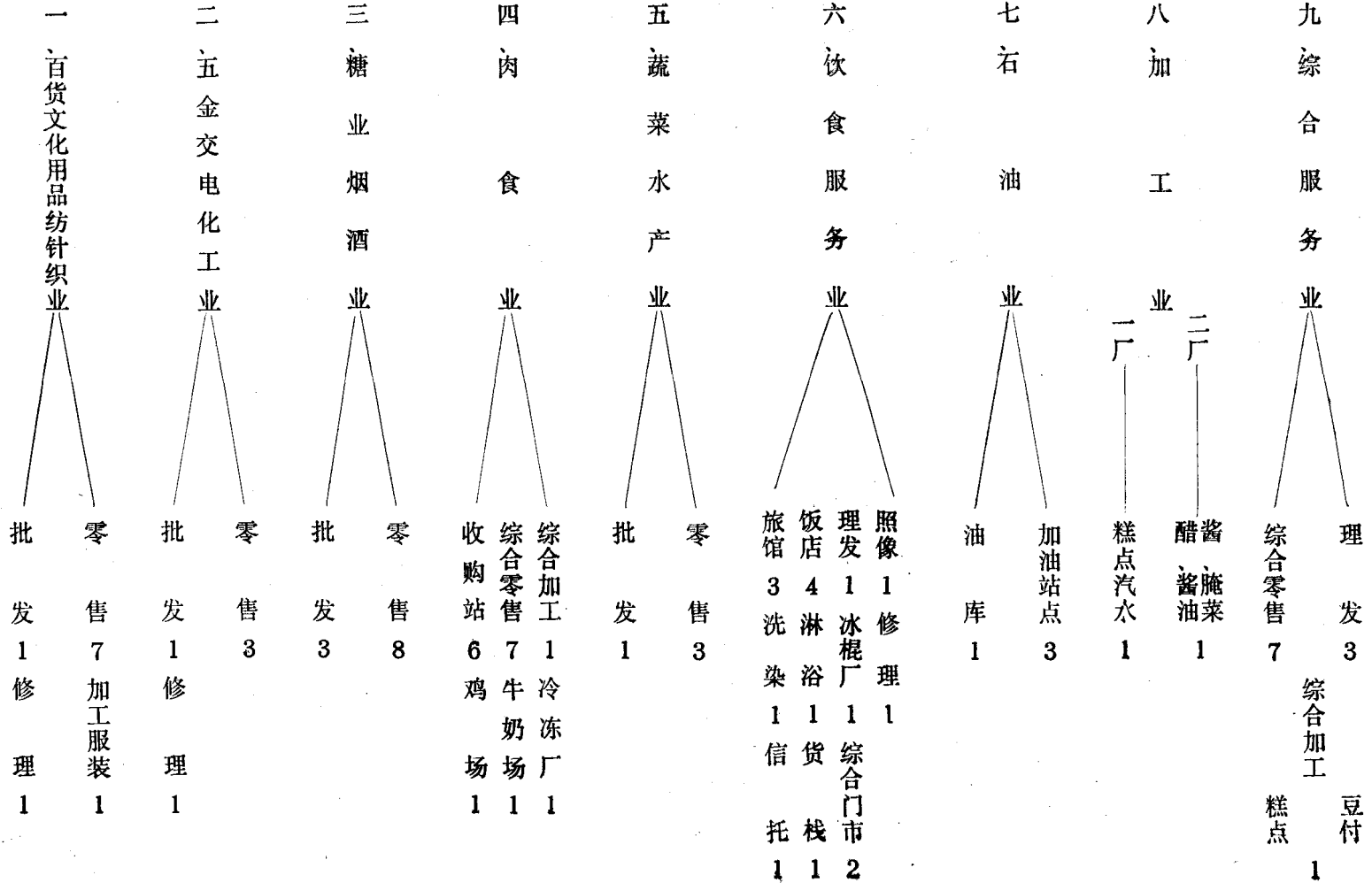
图 例

① 怀来县商业局	• 43 怀来旅馆
① 百货公司(附批发部)	• 44 怀来饭店
• 1 百货第一商场	• 45 交通旅馆 贸易货栈
• 2 百货第二商场	• 46 汽车修理部
• 3 百货第一门市部	⑦ 石油公司
• 4 百货第四商店	• 47 汽油加油站
• 5 百货文具鞋帽门市部	• 48 柴油加油站
• 6 百货劳保门市部	⑧ 综合服务公司
• 7 百货家用电器商店	• 49 综合付食部
② 五金交电化工公司(附批发部)	• 50 综合日杂部
• 8 五交化商场	• 51 综合加工厂
• 9 沙城五交化商店(附修理部)	• 52 综合售货亭
• 10 五交化青年门市部	• 53 综合理发馆
③ 蔬菜水产公司(附批发部)	• 54 二街理发馆
• 11 蔬菜食品部	• 55 二综合二门市部
• 12 蔬菜肉食品部	• 56 九街二门市部
• 13 四新门市部	• 57 农贸市场美容理发馆
④ 食品公司	• 58 综合蔬菜门市部
• 14 食品第一门市部	• 59 综合门市部
• 15 沙城收购站、牛羊肉蛋禽经销部、牛奶、冷库	⑨ 食品一厂
• 16 牛羊肉门市部	⑩ 食品二厂
• 17 综合贸易经销部	乡镇
• 18 酒馆	新安油库
• 19 食品农贸市场肉食部	新安食品收购站
• 20 食品售货亭	新安食品综合门市部
⑤ 糖业烟酒公司、烟草专卖局	官厅食品购销站
• 21 烟酒食品商场	花园食品购销站
• 22 烟酒第一批发部	狼山食品购销站
• 23 烟酒第二批发部	头二营食品购销站
• 24 燕龙春批另店	宋家营养鸡场
• 25 朝阳门市部	
• 26 前进门市部	
• 27 东风门市部	
• 28 向东门市部	
• 29 农药厂门市部	
• 30 农富光门市部	
⑥ 饮食服务公司	
• 31 人民旅馆	
• 32 人民饭店	
• 33 龙潭饭馆	
• 34 冰棍厂	
• 35 红旗百货门市部	
• 36 照像馆	
• 37 华丽洗染店	
• 38 第一理发馆	
• 39 鞋帽门市部	
• 40 健康浴池	
• 41 信托门市部	
• 42 怀来饭馆	



# 怀来县商业系统批发零售饮食服务加工业机构图

## 商 业 局



### 怀来县商业系统干部现状构成表（一）

1985年度

单 位	性 别 结 构			政 治 面 貌				学 历 结 构							各 类 专 业 技 术 人 员 职 称 状 况							
	小 计	男	女	小 计	党 员	团 员	群 众	小 计	大 学	专 科	中 专	高 中	初 中	小 学	小 计	工 程 师	农 艺 师	畜 牧 兽 医 师	主 治 医 师	助 理 级 人 员	初 级 人 员	无 职 称 者
合 计	128	81	47	128	61	19	48	128	2	5	48	10	43	20	43					6	15	22
百 货 公 司	30	16	14	30	8	4	18	30		3	15	3	7	2	12					2	3	7
五 金 交 电 公 司	19	12	7	19	6	2	11	19			8	5	3	3	5					1	1	3
食 品 公 司	18	13	5	18	9	3	6	18	1	1	4		5	7	4						2	2
饮 食 服 务 公 司	8	4	4	8	5	3		8			3	1	3	1	3						2	1
糖 业 烟 酒 公 司	10	8	2	10	4	1	5	10			3		6	1	2						2	
蔬 菜 水 产 公 司	7	3	4	7	6		1	7			2	1	2	2	3						1	2
食 品 一 厂	7	4	3	7	4	2	1	7			3		1	3	3						1	2
食 品 二 厂	3	2	1	3	2		1	3			1		2		1						1	
综 合 服 务 公 司	1	1		1	1			1						1								
局 机 关	25	18	7	25	16	4	5	25	1	1	9		14		10					3	2	5

怀来县商业系统干部现状构成表 (二)

1985年度

单 位	年 龄 状 况									
	小 计	25岁 以下	26岁 至 30岁	31岁 至 35岁	36岁 至 40岁	41岁 至 45岁	46岁 至 50岁	51岁 至 55岁	56岁 至 60岁	60岁 以上
合 计	128	16	11	14	14	17	12	30	14	
百货公司	30	5	5	3	2	6	2	5	2	
五金交电公司	19	2	1	4	3	1	1	4	3	
食品公司	18	3		1	1	1	2	7	3	
饮食服务公司	8	2	1				1	4		
糖业烟酒公司	10		1		3		1	2	3	
蔬菜水产公司	7			1	1	1	2	2		
食品一厂	7	2		1			1	3		
食品二厂	3					2		1		
综合服务公司	1									1
局 机 关	25	2	3	4	4	6	2	2	2	

怀来县商业系统干部现状构成表 (二) 续表 1

1985年度

毕 业 时 间 构 成									科 局 级 干 部 基 本 情 况						
小 计	1950 年前 毕业	51— 55年 毕业	56— 60年 毕业	61— 65年 毕业	66— 70年 毕业	71— 75年 毕业	76— 80年 毕业	81— 85年 毕业	姓 名	性 别	年 龄	政 治 面 貌	文 化 程 度	何 种 职 称	现 任 职 务
128	15	35	11	11	16	13	12	15	赵 华	男	53	党员	初中		局 长
30		7	4	3	4	2	6	4	刘 海 深	男	57	“	“		专 职 副 书 记
19	1	6	1	2	1	5	1	2	阎 惠 民	男	39	“	中 专		副 局 长
18	3	7		1	2	1	1	3	焦 春 云	女	39	“	大 学	助 会 师	副 局 长
8		4	1				1	2	张 富 文	男	57	“	初 中		调 研 员
10	4	2			1	2	1								
7	1	3	1		2										
7		4				1		2							
3	1		1	1											
1	1														
25	4	2	3	4	6	2	2	2							



### 怀来县商业系统全民工、合同制工现状构成表（二）

1985年度

单 位	年 龄 状 况										毕 业 时 间 构 成								
	小	25岁	26—30岁	31—35岁	36—40岁	41—45岁	46—50岁	51—55岁	56—60岁	60岁	小	1950年前毕业	51—55年毕业	56—60年毕业	61—65年毕业	66—70年毕业	71—75年毕业	76—80年毕业	81—85年毕业
	计	以下	30岁	35岁	40岁	45岁	50岁	55岁	60岁	以上	计								
合 计	803	183	149	166	135	71	59	28	10	2	803	17	48	55	59	172	145	212	95
百 货 公 司	200	57	43	39	18	16	13	10	4		200	6	5	10	23	39	34	59	24
五 金 交 电 公 司	95	25	19	21	13	8	5	3	1		95	1	4	6	1	18	18	25	22
食 品 公 司	109	16	15	15	29	14	13	6		1	109	1	8	10	15	20	17	21	17
饮 食 服 务 公 司	145	38	25	46	4	15	8	4	5		145	5	16	15		46	24	39	
糖 业 烟 酒 公 司	76	16	15	19	17	3	5			1	76			3	1	22	15	22	13
蔬 菜 水 产 公 司	88	11	17	11	36	5	7	1			88	1	7	3	7	18	24	28	
食 品 一 厂	62	15	12	8	12	8	3	4			62	3	6	5	5	8	5	13	17
食 品 二 厂	18	3	2	4	5	1	3				18		2	1	6		6	3	
局 机 关	10	2	1	3	1	1	2				10			2	1	1	2	2	2

按人员性质分：

以 工 代 干	20		2	10	3	3	2				20		1	3	4	5	4	3	
全 民 职 工	707	151	130	144	123	64	55	28	10	2	707	17	43	51	50	164	118	196	68
合 同 制 职 工	76	32	17	12	9	4	2				76		4	1	5	3	23	13	27



## 怀来县商业系统其它用工人员现状构成表 (二)

1985年度

单 位	年 龄 状 况										毕 业 时 间 构 成								
	小	25岁	26—30岁	31—35岁	36—40岁	41—45岁	46—50岁	51—55岁	56—60岁	60岁	小	1950年前毕业	51—55年毕业	56—60年毕业	61—65年毕业	66—70年毕业	71—75年毕业	76—80年毕业	81—85年毕业
	计	以下	30岁	35岁	40岁	45岁	50岁	55岁	60岁	以上	计	毕业	毕业	毕业	毕业	毕业	毕业	毕业	毕业
合 计	399	192	94	43	25	18	16	7	2	2	399	4	14	22	17	21	45	209	67
百 货 公 司	91	63	25	3							91					2	4	47	38
五 金 交 电 公 司	35	24	8		2					1	35	1					1	14	19
食 品 公 司	49	21	13	4	3	4	2	1			49				2	5	3	36	3
饮 食 服 务 公 司	75	51	7	3	2	5	6	1			75		6	12	2	3		52	
糖 业 烟 酒 公 司	7	3	3	1							7						2	2	3
蔬 菜 水 产 公 司	38	6	16	5	7	2	2				38		2	2	1	2	7	24	
食 品 一 厂	26	14		10	1			1			26				3	1		20	2
食 品 二 厂	11	3	3	5							11					1	4	6	
综 合 服 务 公 司	67	7	19	12	10	7	6	4	1	1	67	3	6	8	9	7	24	8	2

其中:

集 体 职 工	280	98	83	41	25	13	13	5	1	1	280	3	13	20	12	15	41	168	8
协 议 工	100	91	2	2		2	1	2			100			2	3	2	2	33	58
亦 工 亦 农	11	2	6			2	1				11		1		2			8	
合 同 工	8	1	3			1	1		1	1	8	1				4	2		1



# 商业局系统一九六六年至一九八五年

## 八项经济指标完成情况

金额单位：千元

年 度	商品 总购进	商品 总销售	年末 库存	流通 费用	费用率 %	商品 损耗	损耗率 %	商业 利润	利润率 %	资金周 转天数	职工 人数	人均 劳效
1966	7587	9137	2274	795	8.7	48	0.53	328	3.59	107.3	476	19.95
1967	8991	10937	1945	836	7.6	52	0.47	614	5.61	85.7	549	19.92
1968	9844	11885	2238	814	6.8	96	0.81	548	4.62	79.7	542	21.92
1969	19374	14319	3994	960	6.7	43	0.30	558	3.9	79.3	535	26.7
1970	24502	20841	4822	1088	5.2	105	0.50	1194	5.73	75.1	520	40
1971	23526	24069	5218	1498	6.2	173	0.72	1075	4.47	84.8	554	43.3
1972	23839	23682	5809	1280	5.4	150	0.63	962	4.06	82	818	28.9
1973	26963	27756	5615	1362	4.9	143	0.15	1304	4.71	81.6	699	39.7
1974	31830	36349	5149	1747	4.8	116	0.32	1710	4.7	76.7	835	43.5
1975	29089	37095	5764	1994	5.4	179	0.48	1732	4.7	73.1	792	46.8
1976	32493	37825	5601	1814	4.8	147	0.39	1631	4.3	71.6	789	47.9
1977	34571	37924	6672	1790	4.9	114	0.30	1379	3.6	76.4	762	49.8
1978	36476	41345	6254	1801	4.5	77	0.18	1451	3.5	73.8	806	51.2
1979	42843	44085	7600	1950	4.4	113	0.25	1197	2.7	68.1	935	47.2
1980	36894	40823	7009	1859	4.9	104	0.25	1126	2.8	76.6	792	51.5
1981	39955	40266	7464	1861	4.68	90	0.23	1129	2.8	71.3	769	52.4
1982	46387	49086	8778	2321	4.77	94	0.19	1259	2.59	77.7	787	62.4
1983	41283	44983	8035	2298	5.13	75	0.17	1305	2.91	78.5	831	54.1
1984	43913	49267	7224	2413	4.89	86	0.17	1777	3.60	67.5	867	56.8
1985	46958	50762	8718	2614	5.17	63	0.12	1476	2.92	85.3	860	59.03