

016398

泉州市地名录

QUANZHOU SHI DINGLU



福建省 泉州市地名录

(内部资料)

福建省泉州市地名办公室 编印

一九八二年七月

1
0158-5



巍立在开元寺内镇国塔、仁寿塔，俗称东西塔。分别建于嘉熙二年（1238年）和南宋绍定元年（公元1228年）。



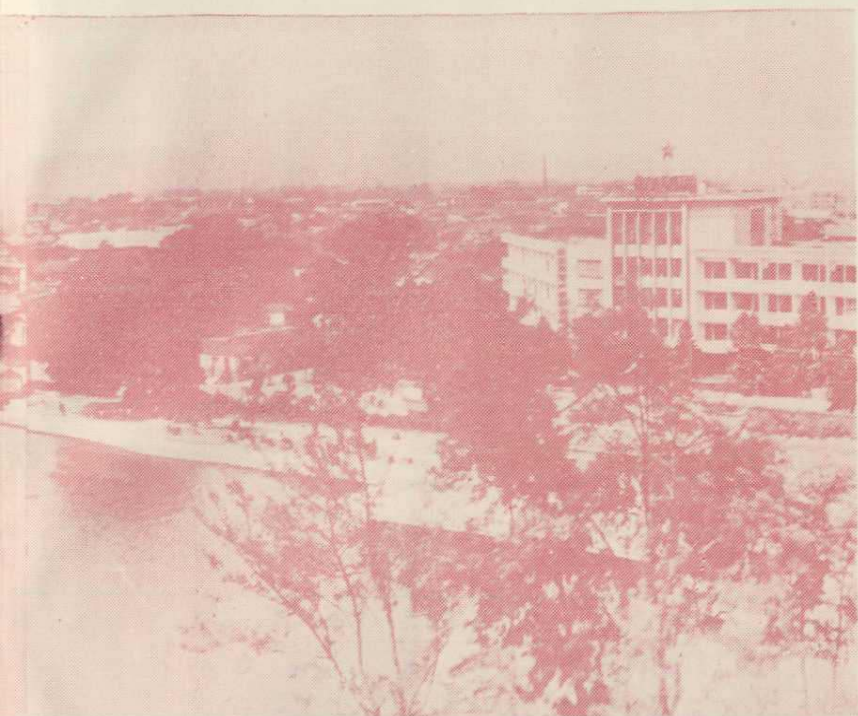
开元寺大雄宝殿，又名紫云大殿，百柱殿，是开元寺中轴线的主体建筑。



百源川



清淨寺



池 全 景



承 天 寺



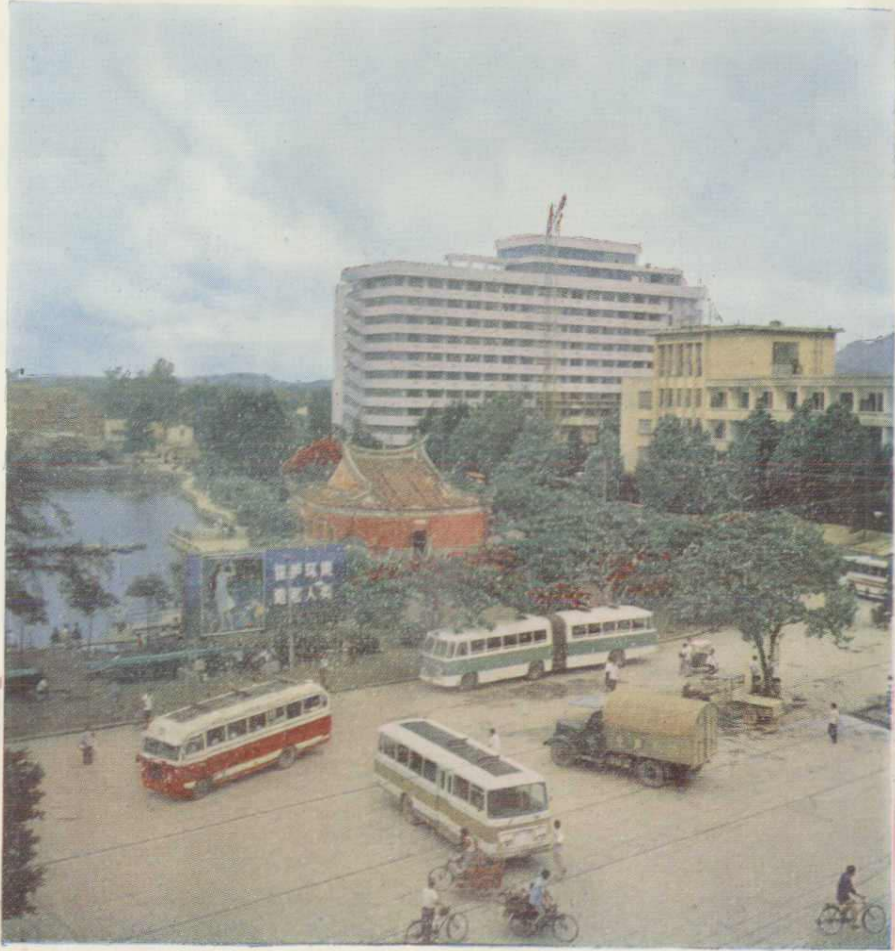
伊斯兰教圣墓



华侨大学一角



华侨新村一角



泉州华侨大厦

目 录

一、前 言

二、泉州市政区图

附：泉州市城区图

三、泉州市概况..... (1)

四、市区地名..... (9)

(一) 市区行政区划名称..... (11)

开元街道办事处概况..... (11)

鲤中街道办事处概况..... (13)

海滨街道办事处概况..... (15)

临江街道办事处概况..... (17)

市区行政区划名称表..... (20)

(二) 市区路街巷和居民地名称..... (23)

路 段..... (23)

西 街 路 段..... (24)

东 街 路 段..... (30)

新 门 街 路 段..... (36)

涂 门 街 路 段..... (37)

新 华 路 路 段..... (40)

北 门 街 路 段..... (42)

中 山 北 路 路 段..... (46)

中山中路路段·····	(47)
中山南路路段·····	(51)
万寿路路段·····	(56)
东大路路段·····	(58)
浮桥街路段·····	(61)
五、郊区地名(郊区行政区划和居民地名称)·····	(63)
东海公社概况·····	(63)
城东公社概况·····	(71)
江南公社概况·····	(76)
满堂红公社概况·····	(81)
北峰公社概况·····	(85)
清源农场概况·····	(91)
双阳华侨农场概况·····	(95)
河市公社概况·····	(100)
马甲公社概况·····	(109)
罗溪公社概况·····	(123)
六、行政机关、企事业单位名称·····	(139)
(一)行政机关名称·····	(139)
(二)文教卫生·····	(142)
(三)工厂、企事业·····	(164)
1. 工厂·····	(165)
2. 企事业·····	(170)
七、自然实体、人工建筑物·····	(177)
(一)自然实体部份	
晋江概况·····	(177)
后渚港·····	(179)

自然实体名称.....	(181)
江 河.....	(181)
港 湾.....	(181)
山 峰.....	(182)

(二)人工建筑物部份

渠 道.....	(191)
水 库.....	(192)
防堤、码头、场地、港口.....	(193)
电 站.....	(194)
桥 梁.....	(194)

八、名胜古迹..... (197)

名胜古迹一览表.....	(198)
清净寺.....	(202)
开元寺.....	(203)
洛阳桥.....	(206)
清源山游览区.....	(209)
弥陀岩.....	(213)
瑞象岩.....	(214)
老君造像.....	(215)
石 笋.....	(216)
伊斯兰教圣墓.....	(217)
承天寺.....	(219)
崇福寺、应庚塔.....	(220)
泉州孔庙.....	(221)
天后宫.....	(222)
石经幢.....	(223)

5

东门窑址·····	(223)
郑成功焚青衣处·····	(224)
李贽故居·····	(225)
小山丛竹·····	(226)
东 湖·····	(227)
泉州海外交通史博物馆·····	(227)
泉州印书局·····	(228)
龙头山·····	(229)

九、有关文件

国务院文件·····	(231)
国务院关于地名命名、更名的暂行规定·····	(232)
泉州市革命委员会文件：关于市区街道恢复原名的通知·····	(235)
泉州市革命委员会文件：关于我市部份地名命名、更名的通知·····	(237)

十、附 录

泉州被定为我国第一批历史文化名城·····	(241)
刺 桐·····	(242)
泉州海外交通与地名·····	(243)
泉州蒲寿庚府第的历史地名·····	(245)
旧考棚·····	(250)
入泮宫出府学·····	(251)
清木刻围屏泉州十景·····	(253)
泉州二十四桥·····	(253)
泉州十二楼·····	(254)
泉州特产·····	(255)
泉州历代名人、名宦、寓贤选编·····	(257)
欧阳詹·····	(257)

韩琦	(258)
曾公亮	(259)
梁克家	(259)
李贽	(260)
李廷机	(261)
俞大猷	(261)
何乔远	(262)
蔡清	(262)
苏颂	(263)
蔡襄	(263)
蒲寿庚	(264)
王十朋	(265)
真德秀	(265)
朱熹	(265)
赵汝适	(266)
马可·波罗	(267)
汪大渊	(267)
弘一法师	(268)
泉州历代名人诗选	(269)

编 后 记

前 言

《泉州市地名录》是根据国务院《关于地名命名、更名的暂行规定》和中国地名委员会关于《全国地名普查若干规定》的精神，在全市基本完成地名普查的基础上，进行编纂的。目的是为各部门、单位使用地名提供资料。

地名关系到国家领土主权和国际交往，关系到国家经济建设和国防建设，关系到民族团结和人民生活，政治性、政策性和科学性都很强。我市地名普查自1979年底开始，至1981年底基本结束。在普查中，按照地名规范化，标准化的原则，在保持地名基本稳定的基础上，对“文革”中更改的地名、历史演变过程出现的重名以及原有地形图上标错的地名，都给了标准化处理，同时对城市建设中新发展的区域，也给予命名和作必要的调整。经过标准化处理后整理的地名一览表、地名卡片、地形图以及各类文字概况材料，业经晋江地区地名办公室组织验收，并上报省地名委员会。

本地名录共收录了全市各类地名2,547条，分为市区地名、郊区地名、主要自然地理实体名称、主要的人工建筑物名称、重要的名胜古迹和有独立方位的机关企事业单位名称等六个部份；根据地名普查规定而整理的各类文字概况，编印在各类地名之中；泉州市行政区域图和城区地名图，编在各类地名之前。

•最后还转载国务院《关于地名命名、更名的暂行规定》，泉州市革命委员会《关于市区街道恢复原名的通知》。附录部分有：有关泉州地名历史资料、泉州十景、十二楼、廿四桥的名称；泉州历代名人选编及诗选。同时穿插照片33帧，力求做到图文并茂，清晰醒目。

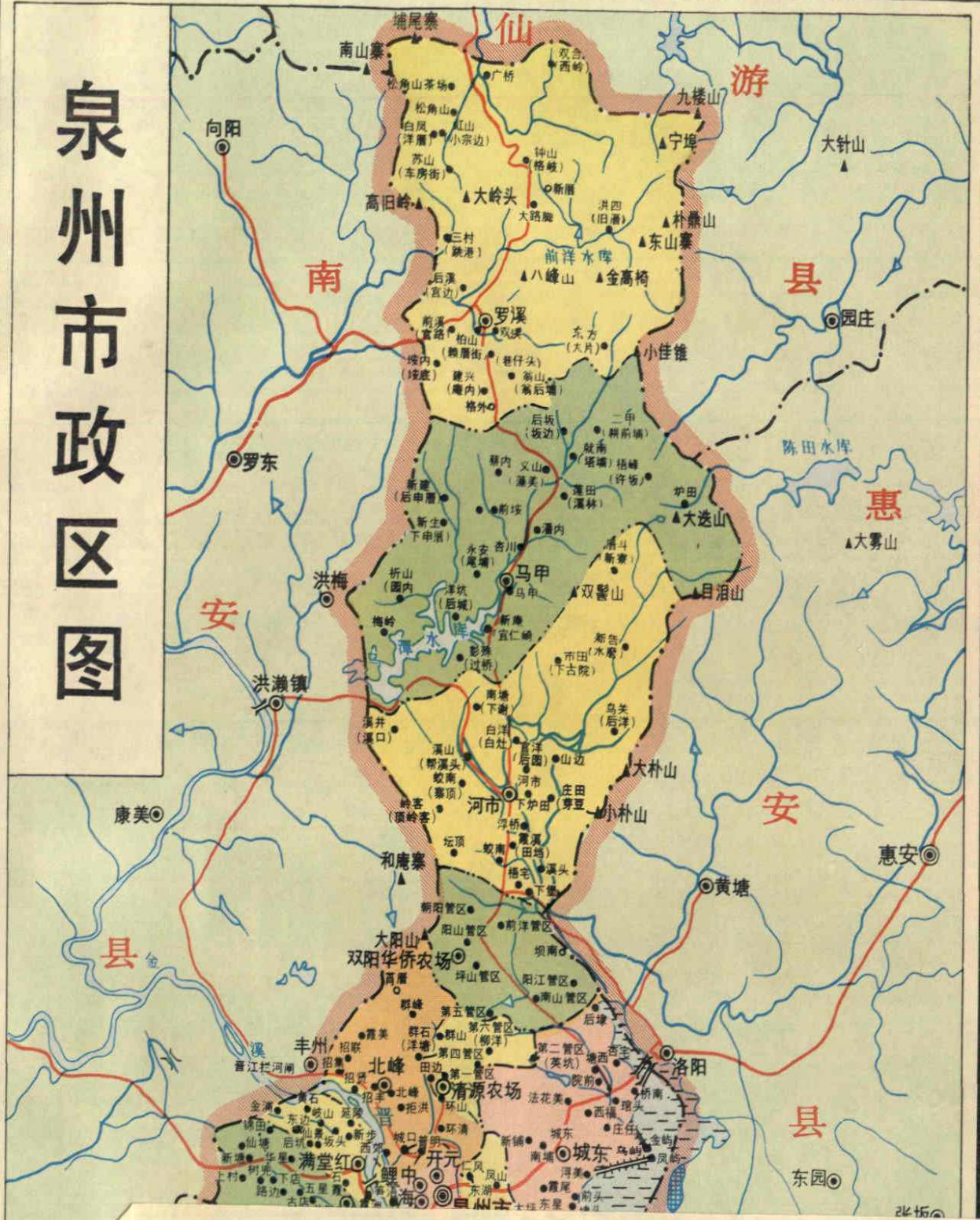
本地名录中的地名用字，以1964年《简化汉字总表》、《新华字典》和《现代汉语辞典》为依据，严格编校。用汉语拼音拼写地名，则依据中国文字改革委员会和国家测绘总局制定的《中国地名汉语拼音字母拼写法》进行拼写。

《泉州市地名录》的编印，是经过泉州市人民政府正式批准的。为保持地名的稳定性，今后使用有关地名都应以此为准，如有特殊原因确需更改或新命名地名，必须遵照国务院《关于地名命名、更名的暂行规定》，严格履行审批手续，任何单位或个人不得任意更改地名。

泉州市地名办公室

一九八二年七月

泉州市政区图



8