

CHENGDUSHI XICHENGQU

007310

WEISHENGZHI



成都市西城区

卫生志

1981—1985

成都市西城区卫生局编

成都市西城区卫生志

(1950——1985年)

成都市西城区卫生局 编

C216-1 软

了解和懂得我们医疗卫生
的昨天及今天有利于广大医卫工
作者：

全心全意为人民服务
增强全民的卫生观念
发扬艰苦奋斗的精神
不断提高医务道德水平

胥洪秋
一九九〇年九月

序₁

医药卫生在成都有着悠久的历史，但其较快的发展乃是在新中国成立以后的这几十年间，我区医药卫生事业的发展也是如此。解放前，成都医药匮乏，除少数几家医院外，多是些个体开业者。卫生条件极差，瘟疫时发。解放以后，自西城区成立以来，区内医药卫生发生了巨大的变化。卫生行政在这里建立，预防保健逐步健全，医疗从个体走上了集体道路，医学教育与科研也在这里起步……，整个医药卫生事业在这里渐渐发展起来了。特别是党的十一届三中全会以来，改革开放给我区卫生事业带来了生机与活力，面貌焕然一新。日月如梭，光阴似箭。昔日破败的诊所已为林立高楼所替代，“四城出丧”的惨景早已不复见，展现在眼前的是环境优美，民众康健！

“盛世修志”，我们编写这本《成都市西城区卫生志》正是在这改革开放的年代，借党的十一届三中全会的东风，根据国务院及省、市政府有关精神，按区人民政府和市卫生局的布署与要求进行组织实施的。修卫生专业志在我区尚属第一次，以志记史，留诸后人，造福未来，是使命！是职责！同时也标志着我们的社会主义革命与建设的兴旺。

为修好此志，我局成立了《成都市西城区卫生志》编纂领导小组，并组织了编辑小组具体进行编修。在志书的编纂过程中，我们以马列主义、毛泽东思想为指导，坚持历史唯物主义观点，坚持四项基本原则。贯彻中国共产党十一届三中全会以来的路线，方针、政策。坚持实事求是和“详今略古，立足当代，回首过去，放眼未来”的编纂原则。广采博收，去伪存真，秉笔直书，用新观点、新方法，

新材料真实地去反映历史的本来面目，反映几十年来我区卫生系统社会主义革命和社会主义建设的成就。力求达到思想性，资料性，知识性，科学性的统一，使志书真正能起到“资治、教化、存史”的作用，以服务于四化建设。经过近四年的不懈努力，现在《成都市西城区卫生志》编修完成了，这实在是我区卫生史上值得欣喜之事！

这本志书虽然可能还不尽完善，但这是我区卫生史上第一部较全面、系统的专业志书，愿此书能为我地区医药卫生事业的发展发挥其应有的作用！愿我区卫生事业在科学的道路上不断迈进！

李必文

1990年10月

序₂

川西平原，沃野千里，土肥人众，历来是政治、经济、文化之要地。我区乃是四川首府—成都市的城区之一。这里是繁华的都市，人口稠密，交通发达，医药在这里是必不可少的。千百年来，医药卫生为这里人们的健康作出了贡献，尤其是50年代初西城区成立以来，卫生事业在这里发展迅速，其作用更是充分显示出来。为记载历史，保存资料，利于今后，我局组织编修了这本《成都市西城区卫生志》，这也是历史赋予我们的使命！

今志书修成，实可谓是我区卫生事业史上的一桩大事、喜事！该志书篇目清楚，条理有序，记载翔实，图文并茂，以较少的章节，较全面而系统地记录了我区卫生事业发展的历史。她是一本具有我区生卫特色的专业志书，也是我区卫生史上第一部史志！

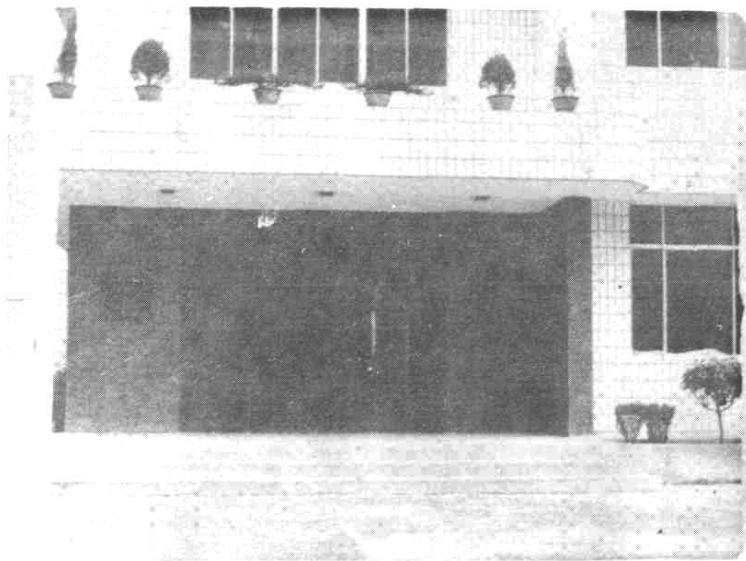
《成都市西城区卫生志》的成书，结束了我区卫生事业无史志记载的历史，为今后工作的借鉴提供了宝贵的史料。鉴古知今，继往开来！无疑，《成都市西城区卫生志》的成书将有助于我地区卫生事业的科学化管理，对于我地区卫生事业的发展将有着重要意义。

能由我们来完成这一史志，实为幸事，慨以为序！

廖福全
1980年10月



成都市西城区卫生局办公楼



▲ 成都市西城区防疫站大门



◀ 成都市西城区防疫站办公大楼
(红墙巷)

▼ 1985年西城区防疫站办公楼
(中西顺城街)

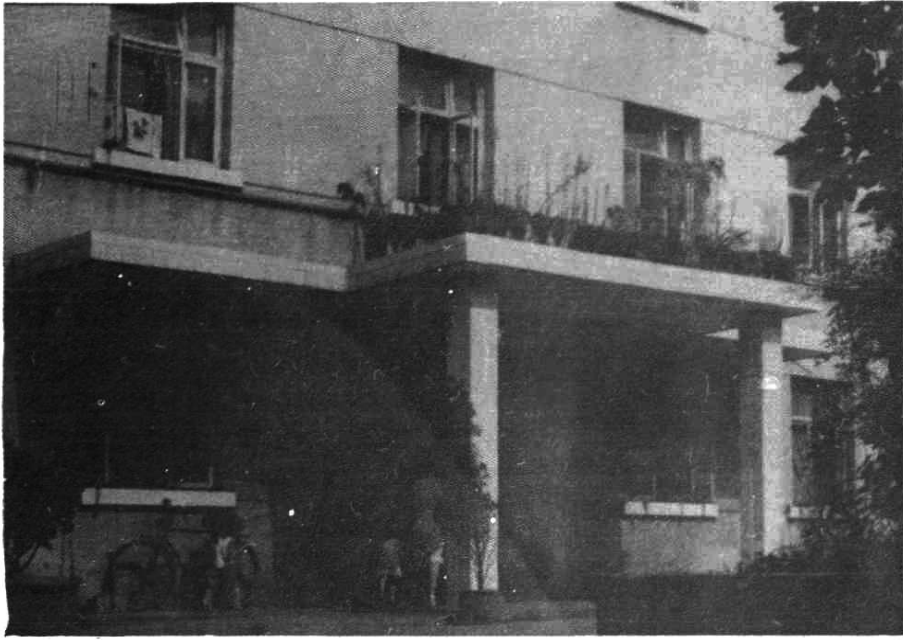




成都市儿童保健所大门（1955年）

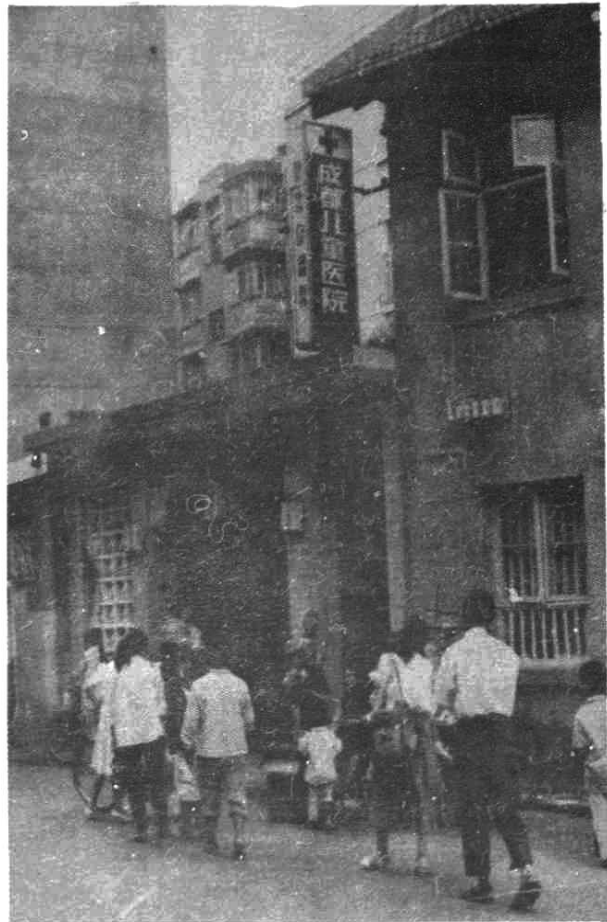


成都市西城区妇幼保健所大门（1985年）



▶ 成都儿童医院大门

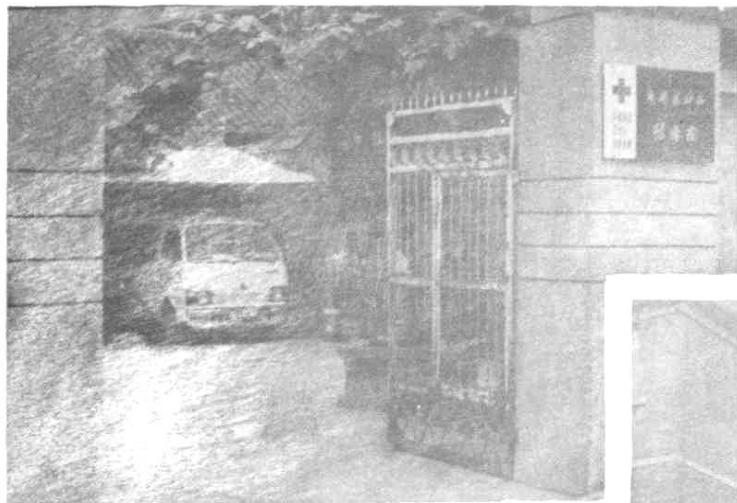
▲ 成都儿童医院门诊大楼





◀ 成都市第一骨科医院大楼
▼ 杜子明诊所旧址（柿子巷）

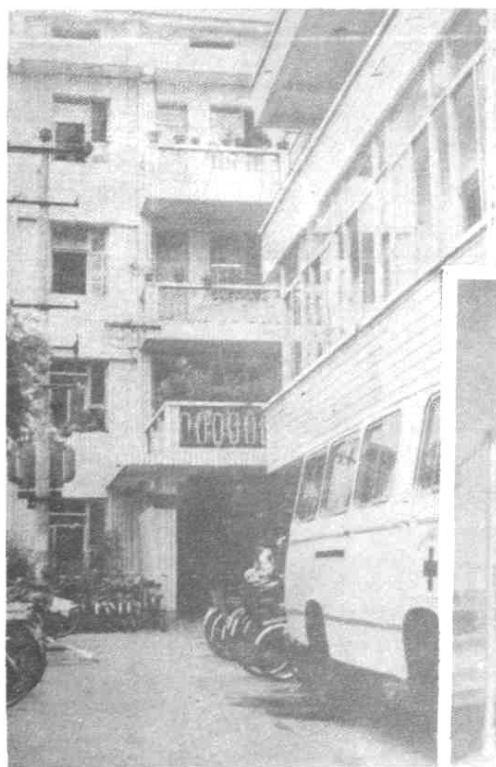
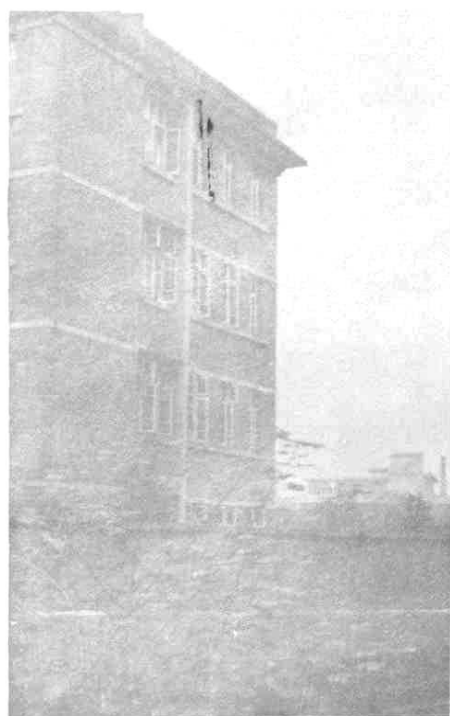




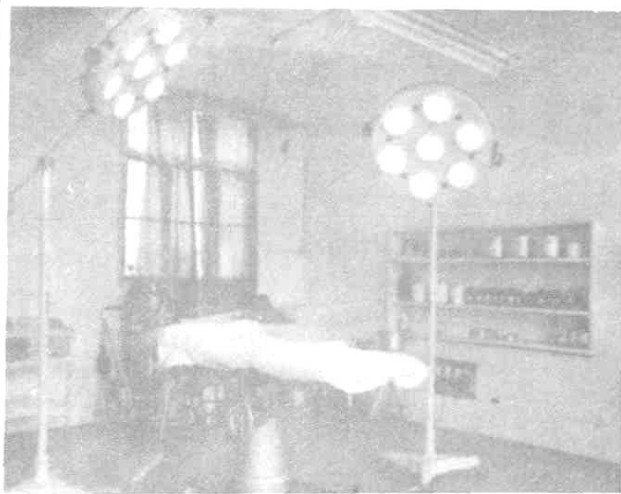
▲ 成都精神病防治院大门

▶ 成都精神病防治院住院楼

▼ 成都市西城区中医医院门诊楼



▼ 中医医院手术室





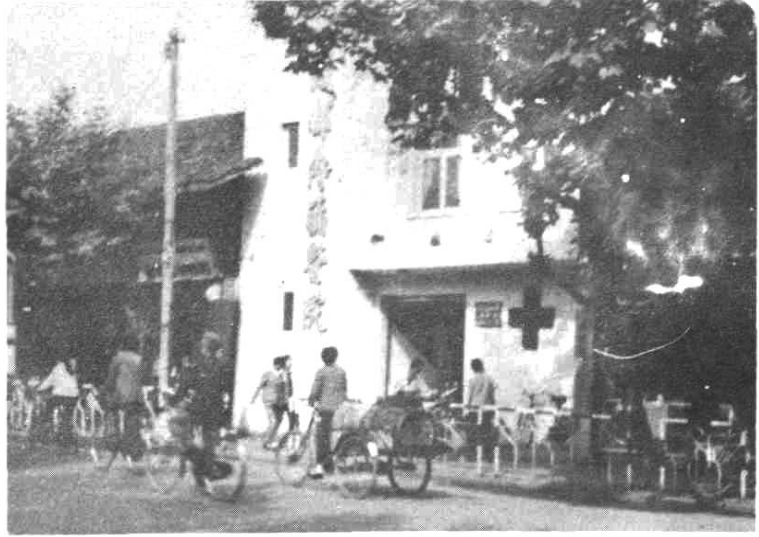
▲ 成都市西城区中心医院住院楼
(1985年)

◀ 成都市西城区中心医院大门
(1985年)

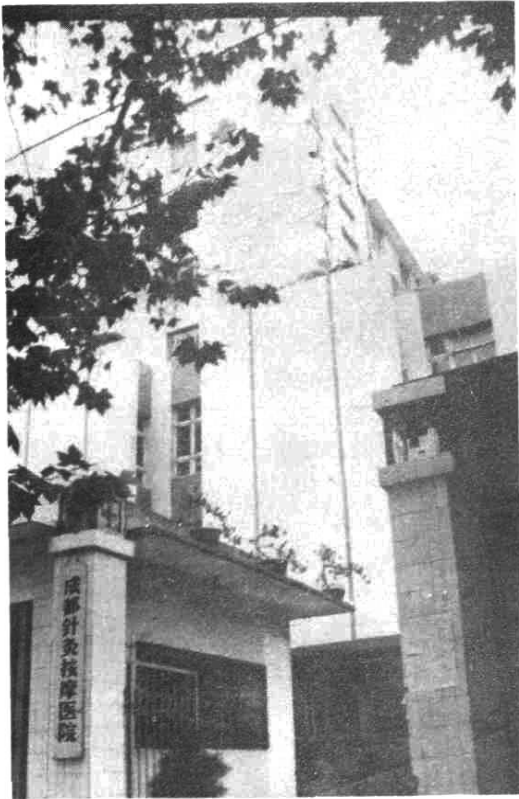
► 成都市西城区红十字
医院门诊、住院楼

▼ 成都市西城区红十字医院外科
为病员取出的腹腔肿瘤 (1984年)





成都痔漏医院门诊楼



成都针灸按摩医院大门及业务楼

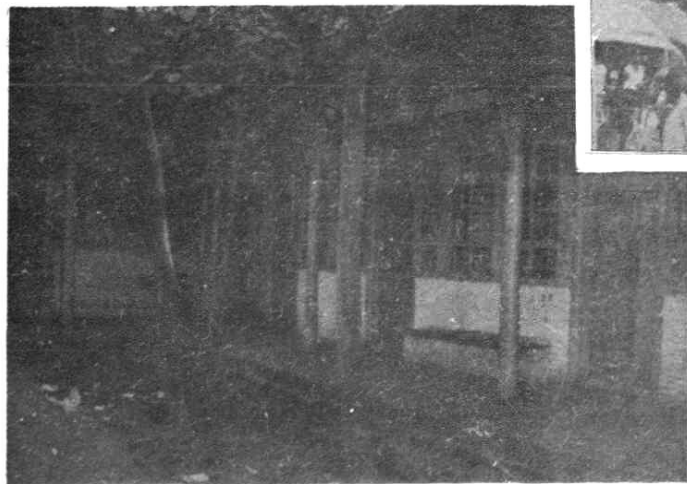


◀ 成都中西医结合医院门诊
庭院及住院楼

▼ 成都市第二人民医院第二分院
(即成都玉泉医院、西城区妇产科
医院) 医疗楼



▼ 成都市西城区妇产科医院
住院部 (1985年)



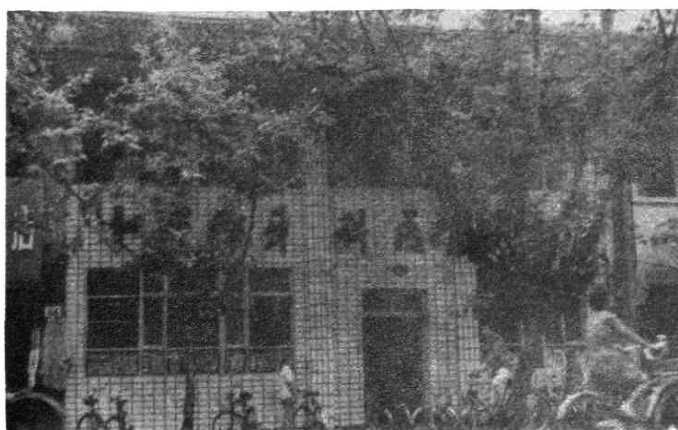
8



成都少城医院门诊部



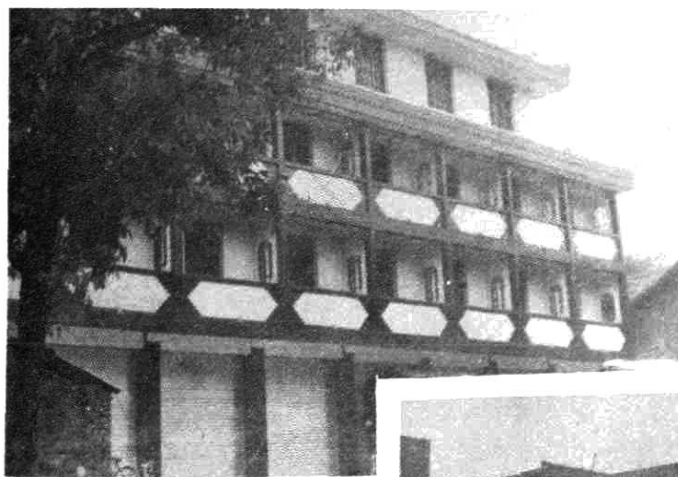
成都城北医院大门及门诊楼



◀ 成都牙科医院



▶ 成都火车北站医院



◀ 成都中医肿瘤医院
新落成医疗楼

▶ 成都市西城区境内的
荷花池市场中药材交
易区系全国最大的中
药材市场之一。

