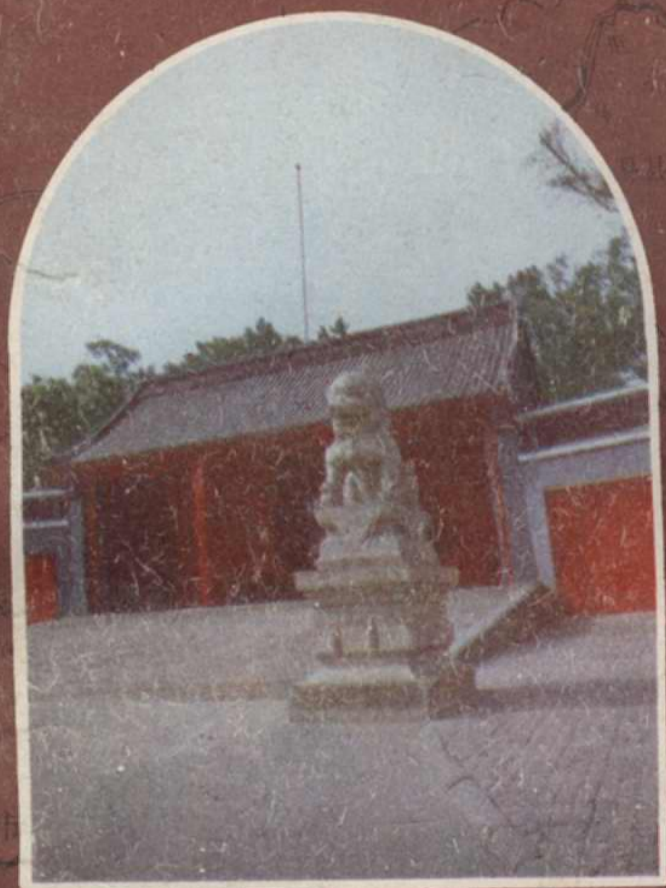


011734

地理地名丛书



# 河北政区沿革志

河北科学技术出版社

地理地名丛书

# 河北政区沿革志

河北省地名办公室 编



河北科学技术出版社

37-5 整

# 序 言

地名，是人类认识自然、识别住所、熟悉环境的必然产物，它同人们的工作、学习、生活息息相关，密不可分。即使这样，作为一门科学，长期以来并没有受到重视。新中国成立后，中央和国务院对地名工作做过一系列指示，地名工作从此获得了新生。近年来，根据中国地名委员会的统一部署，河北省进行了首次大规模地名普查，查清了全省各类地名的历史和现状，收集、整理了丰富的地名资料，为今后地名工作的顺利开展奠定了基础。

为了进一步巩固发展地名普查成果，使地名工作更好地为社会主义现代化建设服务，全省各级地名办公室集中力量进行了地名书志的编纂工作。本书即为河北地理地名丛书之一种（《河北名胜志》、《河北山河志》待出）。

政区沿革是地名要素中最重要、最活跃的内容之一，它的演变往往导致与其有关的各类地名的相应变化，因此，《河北政区沿革志》将成为我省加强地名管理、推行地名标准化的一本工具书。市、县政区的历史沿革揭示了全省行政区划形成、演变的规律，是考察地方历史的重要线索，也是全省政区建设和编史修志的基础资料。由于政区名称演变及政区沿革是社会历史发展的产物，具有浓厚的地方特色，因此，这本书又将成为进行热爱祖国、热爱河北教育的很好的乡土教材。

37-5 软

《河北政区沿革志》的出版，标志着我省地名工作的健康成长，地名学作为一门新的边缘科学正在逐渐形成，这是值得祝贺的。但也还存在一些缺点和不足之处，有待地名专家和读者斧正。愿今后有更好的地名书志问世，为振兴河北添光彩，为社会主义精神文明建设做贡献。

王东宁

## 编者说明

一、本书依据 1983 年全省行政建制，收录了河北省 149 个市、县政区沿革概况，各自独立成篇。按照省民政厅确定的排列顺序，以地、市（省辖）为单元组排篇目。

二、书中各篇内容由三部分组成：一是简介市、县的标准名称、读音、方位、面积、人口及民族、辖区、驻地等基本情况；二是考究市、县名称的由来、含义及演变情况；三是历述各代迄今市、县的废置分合、治所迁徙及辖属关系变更等沿革情况。

三、书中的资料，主要依据河北省地名普查成果，有关史籍，全国统志、省通志、各县县志和地图集等。经过反复考证，力求翔实无误。对众说纷纭的地方，则取多家之说，求大同存小异；对无据可考者，则多方求教，集思广益，积极探索，慎重结论。

四、市、县政区沿革的时间断限，一般上溯至春秋、战国，截止到 1983 年底。其间，按时间顺序陈述，力求各代不间断，既能承前启后，又能系统地揭示各市、县政区沿革的历史面貌。对时间表述，民国二十六年（1937 年）以前，采用帝王（民国）纪年，无年号者加帝王名称，并括注公元纪年；自抗日战争爆发后（“七七”事变后），均采用公元纪年。

五、文中重要考证内容或有分歧的资料，一般括注出处，或作必要的引证、说明。政区沿革的一般内容，多为综合归纳而成，不便引证或括注出处者，只在书末开列参考书目。

六、文稿中使用的数据，除人口采用 1982 年人口普查数字外，均为 1983 年底统计数字。历代地名用字，一般采用现行的规

范汉字（含简化字）；对反映地名名称演变面目的字，则仍依繁体或古体。

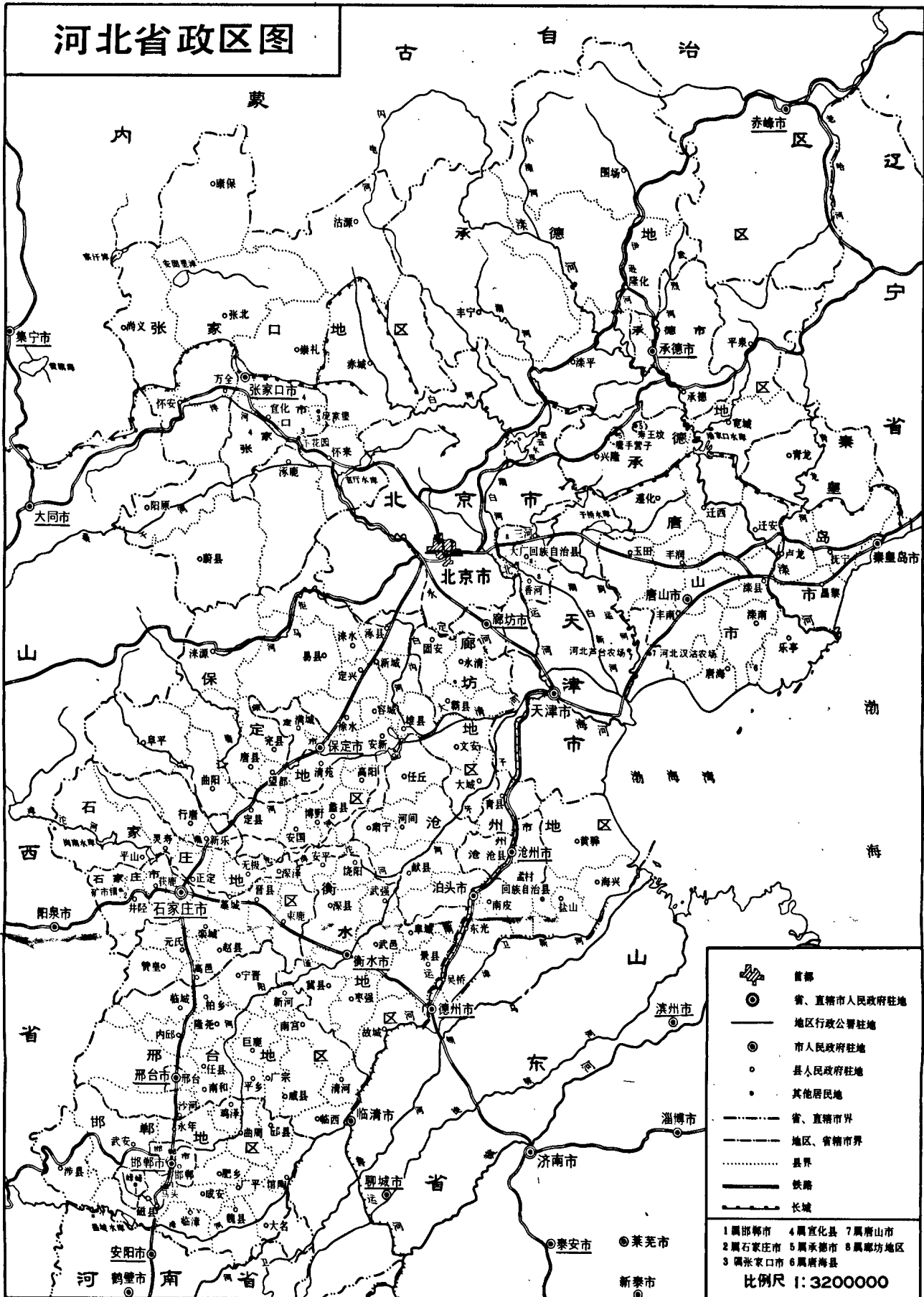
七、对于历史上已废置的旧县（侯国）的定位，主要依据其治所在现行市、县的位置来确定；对于跨境的旧县（侯国）的定位，则依据其主体部分的位置来确定；少数不能准确定位的，力求查清其所在现行市、县的辖境。由于旧志记述的行政区划与现行政区变化甚大，所以本书对旧志中部分县（侯国）的定位，做了一些修订。

八、本书的编写工作是在省委、省政府的关怀下进行的，许辑五副教授等专家具体指导解决疑难并审阅稿件，在此表示谢意。具体编写工作，由李树新主持，李炳尧、卓承元、路洪昌、吴淑贤撰稿，廖敦录制图。由于水平所限，错漏之处在所难免，恳请读者指正。

河北省地名办公室

1984年于石家庄

# 河北省政区图



# 目 录

编者说明 .....	(1)
河北省政区沿革概述 .....	(1)
石家庄市 .....	(18)
石家庄市 .....	(18)
井陘县 .....	(22)
获鹿县 .....	(24)
唐山市 .....	(28)
唐山市 .....	(28)
丰润县 .....	(29)
丰南县 .....	(31)
滦县 .....	(33)
滦南县 .....	(35)
乐亭县 .....	(36)
迁安县 .....	(38)
迁西县 .....	(39)
遵化县 .....	(41)
玉田县 .....	(43)
唐海县 .....	(45)
邯郸市 .....	(47)
邯郸市 .....	(47)
邯郸县 .....	(49)
邢台市 .....	(52)
邢台市 .....	(52)
保定市 .....	(55)



保定市	(55)
满城县	(58)
张家口市	(62)
张家口市	(62)
宣化县	(64)
承德市	(67)
承德市	(67)
承德县	(68)
秦皇岛市	(71)
秦皇岛市	(71)
昌黎县	(73)
抚宁县	(74)
卢龙县	(76)
青龙县	(78)
沧州市	(80)
沧州市	(80)
沧县	(82)
邯郸地区	(85)
大名县	(85)
魏县	(87)
曲周县	(89)
邱县	(91)
鸡泽县	(93)
肥乡县	(94)
广平县	(96)
成安县	(98)
临漳县	(100)
磁县	(101)
武安县	(104)
涉县	(105)
永年县	(107)

馆陶县.....	(109)
邢台地区 .....	(112)
邢台县.....	(112)
沙河县.....	(114)
临城县.....	(116)
内邱县.....	(118)
柏乡县.....	(120)
隆尧县.....	(122)
任县.....	(124)
南和县.....	(126)
宁晋县.....	(128)
南宫县.....	(130)
巨鹿县.....	(132)
新河县.....	(134)
广宗县.....	(136)
平乡县.....	(138)
威县.....	(140)
清河县.....	(143)
临西县.....	(145)
石家庄地区 .....	(148)
束鹿县.....	(148)
晋县.....	(150)
深泽县.....	(152)
无极县.....	(154)
藁城县.....	(157)
赵县.....	(160)
栾城县.....	(162)
正定县.....	(164)
新乐县.....	(167)
高邑县.....	(168)
元氏县.....	(170)
赞皇县.....	(172)

5

平山县	(174)
灵寿县	(176)
行唐县	(179)
保定地区	(182)
易县	(182)
徐水县	(184)
涞源县	(187)
定兴县	(189)
完县	(191)
唐县	(194)
望都县	(196)
涞水县	(198)
涿县	(200)
清苑县	(203)
高阳县	(205)
安新县	(207)
雄县	(210)
容城县	(212)
新城县	(214)
曲阳县	(217)
阜平县	(219)
定县	(221)
安国县	(223)
博野县	(225)
蠡县	(227)
张家口地区	(230)
张北县	(230)
康保县	(231)
沽源县	(233)
尚义县	(234)
蔚县	(235)

阳原县.....	(237)
怀安县.....	(239)
万全县.....	(240)
怀来县.....	(242)
涿鹿县.....	(244)
赤城县.....	(246)
崇礼县.....	(248)
承德地区.....	(250)
宽城县.....	(250)
兴隆县.....	(251)
平泉县.....	(253)
滦平县.....	(255)
丰宁县.....	(256)
隆化县.....	(258)
围场县.....	(259)
廊坊地区.....	(261)
廊坊市.....	(261)
三河县.....	(263)
大厂回族自治县.....	(265)
香河县.....	(268)
永清县.....	(270)
固安县.....	(272)
霸县.....	(275)
文安县.....	(277)
大城县.....	(279)
沧州地区.....	(281)
泊头市.....	(281)
河间县.....	(283)
肃宁县.....	(286)
献县.....	(288)
吴桥县.....	(290)

东光县	(292)
南皮县	(295)
盐山县	(297)
黄骅县	(299)
孟村回族自治县	(302)
青县	(303)
任丘县	(306)
海兴县	(308)
<b>衡水地区</b>	<b>(311)</b>
衡水市	(311)
冀县	(313)
枣强县	(316)
武邑县	(318)
深县	(320)
武强县	(322)
饶阳县	(324)
安平县	(326)
故城县	(328)
景县	(330)
阜城县	(333)
<b>●考书目</b>	<b>(336)</b>

## 河北省政区沿革概述

河北省 (Héběi Shěng) 地处华北平原的北部，首都北京的周围。东临渤海，西依太行山与山西省相邻；西北、北部与内蒙古自治区接壤；东北部与辽宁省相连；东南和南部与山东、河南两省交界；中部与北京、天津两市毗邻。总面积 18.77 万平方公里。全省人口 5,300.59 万余，其中城镇人口 727.21 万余，农村人口 4,573.37 万余。居民多为汉族 (占人口总数的 98.5%)，还有回、满、蒙古、朝鲜等 41 个少数民族。全省分设石家庄、邯郸、邢台、衡水、沧州、廊坊、保定、张家口、承德 9 个地区和石家庄、唐山、秦皇岛、保定、张家口、承德、沧州、邯郸、邢台 9 个省辖市，分辖衡水、廊坊、泊头 3 个地辖市、135 个县、2 个回族自治县、39 个市辖区和郊区、58 个县辖镇。省人民政府驻石家庄，距首都北京 268 公里。

河北省简称冀，别称燕赵、畿辅等。“河北”作为一个地域的名称起源很早，据《尔雅·释丘》载：“天下有名丘五，其三在河南、其二在河北。”可见“河北”一词肯定起源于二千多年前的西汉，甚至更早到春秋末及战国初期就出现了，当时河 (即黄河) 是从今我省南部的大名、馆陶县向东北流至沧州市以东注入渤海的，“河北”即指黄河以北的广大地域，包括现今我省的大部分地区。“河北”作为大政区的名称是在唐代才出现的，据《新唐书·地理志》载唐太宗贞观元年 (公元 627 年)“始命并省……，又因山川形便，分天下为十道……，四曰河北道……”表明始在黄河以北地区置道，故名河北道，当时河北道南部便辖今我省大部分境

域。此后，我省在宋代初期主要为河北路辖地，后分为河北东、西两路。元代主要为中书省所辖，明代为京师之领地，清代至民国初为直隶省，并未以“河北”为省名。“河北”作为省名只是晚近至1928年的事情。因当时国民政府建都南京，直隶省名不符实，确需更改，故经当时中央（国民党）第一百四十五次政治会议决议：直隶省改名河北省（见1928年6月27日《申报》），6月28日，国民政府又明令予以公布，于是我省便沿用了这个古老的、反映我省地理位置特征的名称。

我省因古为冀州之域，故简称冀。成书于战国时代我国第一部地理著作《禹贡》，依山川大势划分全国为九州，冀州为其首。据《尔雅·释地》载：“两河间曰冀州”，就是说河北大地为冀州的主要部分，此后历代皆在此置冀州（如汉武帝置冀州刺史部，包括今我省地，当然其后辖境愈来愈狭）。至于冀州名称之由来，据《尔雅·释州国》载：“亦取地以为名也，其地有险有易，帝王所都，乱则冀治、弱则冀强、荒则冀丰也。”别称“燕赵”，是因为战国时代“七雄”争霸时期，今我省辖域，北为燕国之地，南为赵国之域，故有此别称。另外，又因元、明、清三代先后曾建都北京，河北大地是为京畿、藩屏之地，政治、经济、军事地位十分重要，故又有“畿辅”之誉，畿辅即指国都附近的地方。

河北省历史悠久，源远流长，是我国开发最早的地区之一。

早在一万余年以前的旧石器时代，今河北境内就已有人类聚居，在涿鹿以西的泥河湾便发现了旧石器时代晚期的遗址。到五至七千年前的新石器时代，人类活动遍及西部山区和平原，太行山东麓、燕山南麓及山麓冲积平原地带，分布着属仰韶文化、龙山文化等系统的文化遗址四十七处。原始社会末期的一些传说，不少是与河北有关的，如黄帝族最后定居于涿鹿，（即今涿鹿县），并同九黎族首领蚩尤发生了著名的“涿鹿之战”，此后，又与炎帝部落在阪泉（今怀来县内）一带发生了“阪泉之战”。战后三个部族

共同居于中原地区，历经上下五千年，形成了一个伟大的民族——汉族。可见，河北大地经历了原始人群、母系及父系氏族社会诸阶段，是远古中国文化发展的中心之一。

四千余年前的夏代，传说大禹曾以山川大势，划全国为九州（注：并非政区），河北大地主要为冀州之域。禹疏浚河道，整治洪水起于冀州，今我省邢台地区中部便可以耕作了（《禹贡》有“大陆既作”之语）。到殷、商时代，许多部落和部落联盟逐渐演变成地区性的组织，随后又转化为方国，河北境内见诸史籍的部落计有：活动在今丰宁县一带的亚氏部落，活动在今易县附近的有易部落，活动在今藁城县境内的朵氏部落，活动在今正定县境内的麴氏部落，活动在今磁县附近的启氏部落及磁县境内的受氏部落；封国计有：今卢龙县一带的孤竹，今承德地区中部的土方，今邢台市附近的苏及主要在北京市附近的燕亳等。西周时期“封诸侯，建同姓”，把占领的土地和征服的人民分封给周王的子弟、功臣或是臣服部落的首领，建立诸侯国，诸侯又把土地和人民分为若干采邑，封给卿大夫，这些侯国、采邑便构成了周朝的地方政区。那时河北境内的同姓封国：北部有燕国和韩国，南部有邢国；异姓诸侯国：北部有孤竹和蓟等。另外我省南部的邯郸地区为卫国地，北部张家口、承德两地区为鬼方部族活动地区，保定地区西部及石家庄地区西北部为北戎族活动地区。

春秋时期，我省北部主要为大诸侯国北燕属地，西部及中南部为另一诸侯国晋国地，南部一隅为卫国属地，东南部为齐国之属地。其他地区则分布着邢、孤竹、令支、无终、代、鲜虞、肥、鼓、甲氏等小国。此外，今承德地区大部为山戎、东胡等部族活动地区，今张家口地区大部及保定地区西北部为楼烦及北戎等游牧民族活动区域。春秋中末期，各大诸侯国为了便于统治和出于军事需要，开始在国内设县，边地置郡，实为郡县制的初级阶段，也是我国古代行政区划系统形成的萌芽时期，仅据现有史料，便知那时



晋国已在我省南部置有邯鄲、任县等县。

◎ 战国时代，群雄角逐，诸侯割据。我省北部地区主要为燕国属地，燕都于蓟（今北京市），又以武阳（在今易县）为下都。中西部的石家庄地区大部、保定地区南部及邢台地区的北部一隅，为狄人所建中山国属地。中山初都于顾（在今定县），后徙都灵寿（在今平山县三汲公社）。中部、中南部及张家口以西地区，在公元前453年韩、赵、魏三家分晋后，遂成为赵国之属地，赵初都于晋阳（在今山西省），公元前386年始徙都于邯鄲（在今邯鄲市西南）。另外，今邯鄲地区南部一隅为魏国属地，今沧州地区东南部仍为齐国属地。公元前296年，赵灭中山以后，我省便主要为燕、赵两国地。战国中、末期，各诸侯国在内地的县之上也纷纷置郡专管军事，这样由郡辖县的关系也就形成了，只不过由于各国分裂，并非是海内统一的郡县制。那时赵国在河北置有代郡及河间郡，代郡已辖有三十六个县，燕国约在昭王时（公元前311年—前278年）置有上谷、渔阳、右北平、辽西诸郡，上谷郡辖县也达三十六个，足见我省政区设置历史之悠久。

秦始皇统一六国之后，将春秋逐渐形成、战国普遍实行，但各国互不统一的郡县制，推行于全国，分全国为三十六郡，后增至四十多郡，郡下辖许多县。秦朝在河北境内陆续设置了八个郡，即灭燕之后，仍设置上谷、渔阳、右北平三郡，并增置广阳郡，灭赵之后，设置邯鄲、钜鹿、代郡三郡，并于公元前221年之后，析邯鄲郡北部地区增置恒山郡。此外我省最东南部大名县部分地区，属东郡，今沧州地区东南部属济北郡，今唐山、秦皇岛两市南部地区属辽西郡，西部赞皇县部分地区属太原郡，西南部的涉县部分地区属上党郡。

西汉初期，郡和王国同为地方高级行政区划，至武帝时，除都城附近的司隶部外分全国为十三刺史部（并非一级政区，为督察机构），因大多以《尚书·禹贡》、《周礼·职方》所载之州为名，故又称十三州。当时河北北部主要属幽州刺史部，中南部属