

100394

北京站志



序

北京铁路局局长
国 林

欣知《北京站志》修成，并于北京站新站开通30周年之际出版问世了，甚值恭贺。

北京站自本世纪初叶建成至今，已经88个年头了。她是中国铁路史上一部具有深积淀的史书和缩影。1959年9月15日北京火车新站建成伊始，在伟大祖国首都北京的铁路史上揭开崭新的一页。毛泽东主席欣然命笔，题写了北京站名。今天，北京火车站已经成为我们伟大祖国首都的象征和门户，我国社会主义精神文明建设的窗口，连结祖国四面八方的纽带和桥梁。1988年北京站年上下旅客人数为1959年建站之初的5.7倍，年进款居全国铁路各站之首，在党和国家的政治生活和经济生活中日益发挥着巨大的作用。

纵览历史，瑕瑜互见。如何集前人之成，以史明鉴，据以成为我们事业决策的依据。北京站志是北京铁路建设发展的现实缩影，她较为准确、客观、全面地记录了历史本来面目，从多侧面、多层次、多方位透视北京站的历史演进，帮助我们全面深刻地认识今天，充分发挥其存史、资治的教育作用，为建设社会主义现代化的物质文明和精神文明提供借鉴。

记载历史是为了创造历史。祝愿北京站在改革开放的新时期创出新成绩。

序

北京铁路分局局长

丁 铎

建史修志是一大好事,对于了解历史,总结经验,汲取教训,做好工作,照鉴后人,大有益处。特别是在北京站建站三十周年之际,修成《北京站志》,更值得庆贺。

具有独特建筑艺术风格的北京站,在我国社会主义建设初期,作为北京市十大建筑之一,以较快的速度建成,成为我国乃至世界面积最大、运量最多的客运站。三十年来,北京站干部职工发挥主人翁精神,勤奋工作,挖潜扩能,努力完成各项运输任务。由于运量不断增大,为改变种种不适应,做出了突出贡献。

北京站既是北京市也是我们国家的窗口。北京站人为了树立自己的形象以及整个铁路人的群体形象,作了大量有益的工作。特别是在春运、暑运的超负荷工作中,以忘我的工作热情,完成了党和人民交给的各项任务。这一段历史既是无法忘却的,也是闪烁着光辉的历史。

《北京站志》较全面、系统地记录了历史史实。愿北京站人在改革开放的新形势下,为铁路的建设和发展做出更多、更好、更大的贡献。

序

北京铁路分局第一副分局长
兼北京站站长 马志聪

1959年9月15日是北京新客站交付使用的日子。岁月如流水,转眼已过卅个春秋,北京新客站也经历了不平凡的卅年。她所走过的路程正是中国铁路客运发展的一个缩影,而向前延伸到旧北京站的几十年也不同程度地反映着铁路客运的发展历史。

“盛世修志”,现在正是“改革、开放”的第十年,铁路客运事业正处在最艰难的时期,也正处在最兴旺的时期。通过修志,可以记录下车站发展的每一步,藉以做为今后工作的借鉴和参考,更好地为未来服务。

车站本着“众手成志”的原则,发动全站各车间、各股室人员以及离休、退休人员,人人为修志做贡献。车站修志小组的同志更是夜以继日地进行工作。历经十个月的努力,收集了近百万字的资料和近千幅照片。通过检索、汇集、编辑,终于汇编成有12万字、240多幅照片的这个志集。

由于在过去的年代里保存的资料有限,尤其是建国前的资料更是凤毛麟爪。所以,本志集成的资料很贫乏,做为“志”显得十分牵强。但她仍然可以做为有价值的借鉴供您一读。

北京站做为首都和全国铁路文明建设的窗口,过去和将来都珍惜自身的重要位置,本着为全中国人民和世界人民服务的宗旨,谦虚谨慎,不断进取,努力为社会主义祖国争光,为首都争光。

谨借此志出版之际,向各界友人和铁路同仁致以崇高的敬意。

目 录

序.....	(1)
第一篇 概述	(1)
第一章 地理环境.....	(1)
第二章 旧北京站概况.....	(1)
第一节 建筑过程与背景.....	(1)
第二节 站名的演变.....	(2)
第三节 机构设置.....	(3)
第四节 运输能力.....	(6)
第五节 旧北京站解放初期概况.....	(7)
第三章 新北京站概况.....	(8)
第一节 车站的地位、特点及特殊意义.....	(8)
第二节 设计方案及施工概况.....	(8)
第三节 新站落成初期概况.....	(9)
第四节 新站的机构沿革.....	(9)
第四章 车站扩建.....	(10)
第一节 站线.....	(10)
第二节 站舍.....	(10)
第二篇 大事记	(12)
第三篇 车间概况	(28)
第一章 客运车间.....	(28)
第一节 机构变化.....	(28)
第二节 人员结构和工种分类.....	(28)
第三节 设施和设备.....	(30)
第二章 售票车间.....	(31)
第一节 机构变化.....	(31)
第二节 人员结构与工种分类.....	(31)
第三节 设备及设施.....	(32)
第三章 行装车间.....	(33)
第一节 机构变化.....	(33)
第二节 人员结构和工种分类.....	(33)
第三节 机械设备设施.....	(34)

第四章 运转车间	(36)
第一节 机构变化	(36)
第二节 人员结构和工种分类	(36)
第三节 设施和设备	(37)
第五章 餐厅车间	(38)
第一节 机构变化	(38)
第二节 人员结构和工种分类	(39)
第三节 经营和管理	(39)
第四节 设备和设施	(40)
第六章 环卫车间	(40)
第一节 机构变化	(40)
第二节 人员结构和工种分类	(41)
第三节 设备和设施	(41)
第七章 建筑车间	(41)
第一节 机构变化	(41)
第二节 人员结构和工种分类	(42)
第三节 设备和设施	(42)
第八章 设备车间	(43)
第一节 机构变化	(43)
第二节 人员结构和工种分类	(43)
第三节 设备和设施	(43)
第四节 取得成绩	(44)
第九章 多经集经车间	(44)
第一节 机构变化	(44)
第二节 人员结构和工种分类	(44)
第三节 设备和设施	(46)
第四节 广告业务	(46)
第四篇 企业管理	(48)
第一章 企业管理概况	(48)
第二章 技术管理	(48)
第一节 管理概况及机构沿革	(49)
第二节 行车组织管理	(49)
第三节 站务组织工作	(50)
第四节 车站行车设备管理	(50)
第五节 工作成效	(51)
第三章 生产管理及生产统计	(51)
第一节 机构沿革	(51)
第二节 生产指挥	(52)
第三节 基础管理	(52)

第四节	生产统计	(54)
第五节	客运工作改革	(60)
第四章	节能管理	(60)
第一节	节能组织	(60)
第二节	节能职责	(61)
第三节	节能技术改造	(62)
第四节	节能效果	(63)
第五节	节能管理升级(定级)情况	(64)
第五章	计量管理	(65)
第一节	机构设置	(65)
第二节	计量管理职责	(66)
第三节	计量器具	(67)
第六章	财务管理	(67)
第一节	管理概况	(67)
第二节	财务人员的权利和义务	(68)
第三节	财务管理制度	(69)
第七章	运输收入管理	(70)
第一节	机构设置	(70)
第二节	运输收入管理	(70)
第三节	历年收入指标完成情况	(72)
第八章	物资管理	(73)
第一节	机构设置	(73)
第二节	主要任务及作用	(74)
第三节	物资计划与供应管理	(74)
第四节	物资储备与仓库管理	(75)
第五节	物资消耗定额管理	(75)
第六节	汽车管理	(75)
第七节	成果	(76)
第九章	劳动人事管理	(76)
第一节	机构设置	(76)
第二节	劳动管理	(77)
第三节	定额管理	(78)
第四节	工资管理	(79)
第五节	奖惩制度	(80)
第六节	劳动保护	(80)
第十章	职工教育	(81)
第一节	机构设置	(81)
第二节	岗位职务培训	(82)
第三节	文化教育	(82)

第四节	青工政治教育	(83)
第五节	技术业务考核	(83)
第十一章	行政管理	(83)
第一节	机构设置	(84)
第二节	站长办公室沿革	(85)
第三节	职责范围	(86)
第四节	车辆管理	(87)
第五节	家俱备品管理	(87)
第六节	退休职工管理工作	(87)
第七节	档案管理	(89)
第八节	生活福利	(89)
第十二章	计划生育工作	(90)
第一节	机构设置和任务	(90)
第二节	管理措施	(90)
第十三章	房建管理	(91)
第一节	机构设置	(91)
第二节	职权和职责	(92)
第三节	建筑设备的管理	(92)
第五篇	运输生产	(95)
第一章	行车组织	(95)
第一节	行车设备	(95)
第二节	行车工作的管理体制和各工种的职责	(95)
第三节	接发列车	(96)
第四节	调车作业	(96)
第五节	行车工作的沿变	(97)
第二章	旅客运输组织工作	(98)
第一节	性质及任务	(98)
第二节	旅客乘降组织工作	(98)
第三节	旅客服务工作	(98)
第三章	售票组织工作	(101)
第一节	机构沿革	(101)
第二节	售票计划	(101)
第三节	全面质量管理成果	(102)
第四章	行包运输组织工作	(103)
第一节	性质与任务	(103)
第二节	行包运输计划	(103)
第三节	行包运输组织工作	(103)
第五章	旅行生活供应	(104)
第一节	餐茶供应	(104)

第二节	旅行用品供应	(104)
第三节	文化生活	(104)
第六篇	安全生产	(105)
第一章	安全管理体系与职责	(105)
第二章	宣传教育工作	(105)
第一节	路内职工安全宣传教育	(105)
第二节	路外安全宣传教育	(105)
第三章	安全管理	(106)
第一节	安全生产逐级负责制	(106)
第二节	定期分析制度	(106)
第三节	安全奖惩制度	(106)
第四节	主要行车工种定期验收制度	(106)
第五节	行车设备检查制度	(107)
第六节	施工管理制度	(107)
第七节	干部值班巡视制度	(107)
第八节	行车工种安全互控制度	(107)
第四章	消防管理工作	(107)
第一节	防火组织系统	(107)
第二节	防火工作逐级负责制和岗位责任制	(108)
第三节	防火管理的具体制度	(108)
第五章	安全概况	(108)
第七篇	现代化科学技术管理	(112)
第一章	采用新技术新设备概况	(112)
第一节	行包检斤制票系统	(112)
第二节	常用客票结账系统	(112)
第三节	电视监视系统	(112)
第四节	无线通信系统	(113)
第五节	客运服务揭示系统	(113)
第六节	电视问询系统	(114)
第七节	自动广播系统	(114)
第八节	检票计数、统计系统	(114)
第九节	计算机管理系统	(114)
第十节	行包到达查询系统	(114)
第二章	机构设置及职责	(117)
第八篇	路风建设	(118)
第一章	机构设置	(118)
第一节	机构沿革	(118)
第二节	监督管理网络	(118)
第二章	路风建设情况	(118)

第三章 车站有关路风建设要求.....	(119)
第九篇 全面质量管理	(121)
第一章 概况及机构演变.....	(121)
第一节 质量管理.....	(121)
第二节 1988 年全面质量管理机构	(122)
第二章 质量管理活动.....	(123)
第一节 质量教育.....	(123)
第二节 TQC 小组活动	(123)
第三节 标准化管理.....	(124)
第四节 方针目标管理.....	(124)
第十篇 党委工作	(127)
第一章 党的组织工作.....	(127)
第一节 党的历次代表大会.....	(127)
第二节 党的组织建设.....	(132)
第三节 党员教育.....	(133)
第四节 党员活动.....	(134)
第五节 干部培养与管理.....	(134)
第二章 党的宣传工作.....	(137)
第一节 职工宣传教育.....	(137)
第二节 对外宣传.....	(138)
第三节 通讯报道工作.....	(138)
第四节 理论研究.....	(139)
第三章 党的纪律检查工作.....	(140)
第一节 组织机构.....	(140)
第二节 职责范围.....	(140)
第三节 主要工作.....	(140)
第十一篇 群众组织	(142)
第一章 工会.....	(142)
第一节 组织机构.....	(142)
第二节 主要工作.....	(143)
第三节 会员代表大会.....	(148)
第四节 职工代表大会.....	(149)
第二章 共青团.....	(152)
第一节 机构设置.....	(152)
第二节 主要工作.....	(153)
第十二篇 外事接待	(156)
第一章 外事组织机构概况.....	(156)
第一节 概况.....	(156)
第二节 北京站历届外事领导小组成员及兼职专职外事工作人员统计表	

.....	(156)
第二章 外事接待工作.....	(157)
第三章 对外友好往来情况.....	(157)
第四章 重要外事活动.....	(158)
第十三篇 其它	(163)
第一章 公安保卫.....	(163)
第一节 机构沿革.....	(163)
第二节 人员结构及主要任务.....	(163)
第三节 工作实绩.....	(163)
第二章 治安联防.....	(164)
第一节 机构设置及沿革情况.....	(164)
第二节 隶属关系.....	(165)
第三节 性质及任务.....	(165)
第三章 武装部.....	(165)
第一节 机构设置.....	(165)
第二节 主要工作.....	(166)
第四章 美术工作.....	(167)
第一节 机构设置及人员分工.....	(167)
第二节 美术工作的任务及作用.....	(167)
第五章 花圃花房.....	(168)
第一节 组织领导及人员编制.....	(168)
第二节 任务及作用.....	(168)
第六章 驻站机构.....	(168)
第一节 路内单位.....	(169)
第二节 路外单位.....	(169)
编后记	



第一篇 概述

第一章 地理环境

北京市位于华北平原西北边缘，东南距渤海约 150 公里，面积 17800 多平方公里。地势西北高东南低。西部和北部是连绵不断的群山。西部称西山，属太行山脉，北部军都山属燕山山脉。山地约占总面积 62%。东南部平原约占总面积 38%。北京市主要河流永定河、潮白河、北运河、拒马河和洳河，均属海河水系。北京城区就建立在流经本市最大的河流——永定河冲击扇的背脊。北京夏季炎热多雨，冬季寒冷干燥。

北京系我国之古都，简称“京”。其历史悠久，富有光荣革命传统。唐虞时名幽州。后几经易名，五代晋朝石敬瑭时入于辽，始建都城，升幽州为南京，又曰燕京，系称京之始。元初亦曰大兴，后改大都。永乐 19 年明迁都于此，改称北平。1949 年建国时北平改称北京。为中华人民共和国首都。

北京是全国政治、经济和科学文化中心，是党和国家政权机关所在地。北京有世界著名的名胜古迹、科研机关、高等学府。市区经过解放后不断改建，容貌焕然一新。尤以位于市中心的天安门广场为中华民族之象征，中外举世瞩目。一批现代化工业企业的建立，使北京从解放前的消费城市一跃成为全国最大的综合性工业城市之一。精美的北京象牙雕刻、景泰蓝（珐琅）、地毯等传统特种手工艺品主要供应出口，驰誉世界。

北京亦为我国主要交通枢纽之一和主要航空交通中心。市内公路星罗棋布，以北京站为中心的铁路四通八达，并辟有数条国内国际航空路线，将北京与全国各地及世界各国联接起来。

第二章 旧北京站概况

第一节 建筑过程与背景

本站始建于 1901 年，旧称为正阳门东站。清光绪 12 年（1880 年）唐芦铁路建成（唐山——芦台），属开平铁路公司管理。光绪 13 年 2 月，海军衙门为便利军事起见，责成直隶总督李鸿章迅速修筑铁路。光绪 14 年，将唐芦铁路展至天津，改开平铁路公司为中国铁路公司。光绪 17 年海军衙门，会同北洋大臣奏请关东铁路展至山海关，谕派李鸿章督办关东铁路。李设北洋官铁路局于山海关。光绪 18 年铁路修至滦州。光绪 20 年关内铁路告成。李为抵制俄人，向关外兴工修路至绥中县，因中日战起停建。光绪 21 年中日战停关

外通车。李复奏请修筑至京铁路。为避免通州人民纷扰，改定芦沟桥为讫点。奏派顺天府尹胡燏棻为铁路督办大臣，因官款不足，向英德借款 40 万磅。是年冬底修至丰台，复展至马家堡。1900 年义和团运动失败后，关内外铁路均为联军分据，分别由英国和俄国管理。英军占领北京期间，为适应战时军运需要和加强平时对北京控制，由英人金达擅自将关内外铁路北京一端的终点自马家堡展至永定门，次年由永定门展至正阳门东和通州。但未建正阳门东站舍。

1906 年正阳门东站站舍正式竣工启用。车站建于北京城内东侧，与西侧之京汉路前门站东西相对。站东凿城成门，俗称“水关”，为通东交民巷使馆区之道。车站建筑面积为 3500 平方米。站内有站台三座，长度约 377 米。其中两座有风雨棚。7 条尽头式到发线，北侧沿城墙，南侧沿护城河，向东延伸出站，距东便门站 2.82 公里，有效长度为 340 米至 430 米。候车室在车站西端。普通候车室在大楼内，一、二等候车室则另有客厅。问事房、客票房、行李房分设于本站西端及水关两处，到达行李房则设于西端。至 1959 年新北京站建成，旧站拆除。

第二节 站名的演变

1911 年(光绪 33 年)清政府邮传部直辖京奉铁路，因关外铁路收回，由北京可直达奉天(沈阳)，北京站为正阳门东站。

1928 年(民国 17 年)北伐成功，国民革命军进入北京，改北京为北平，京奉铁路改平奉铁路，车站仍沿用正阳门东站名。同年平奉铁路改称北宁路。(北平——辽宁沈阳)

1937 年“七七”事变后，日军侵华，华北铁路为伪华北交通股份有限公司经营。北宁路东至山海关，并改为京山线，同时正阳门东站易名前门站。

1938 年前门站易名北京站。

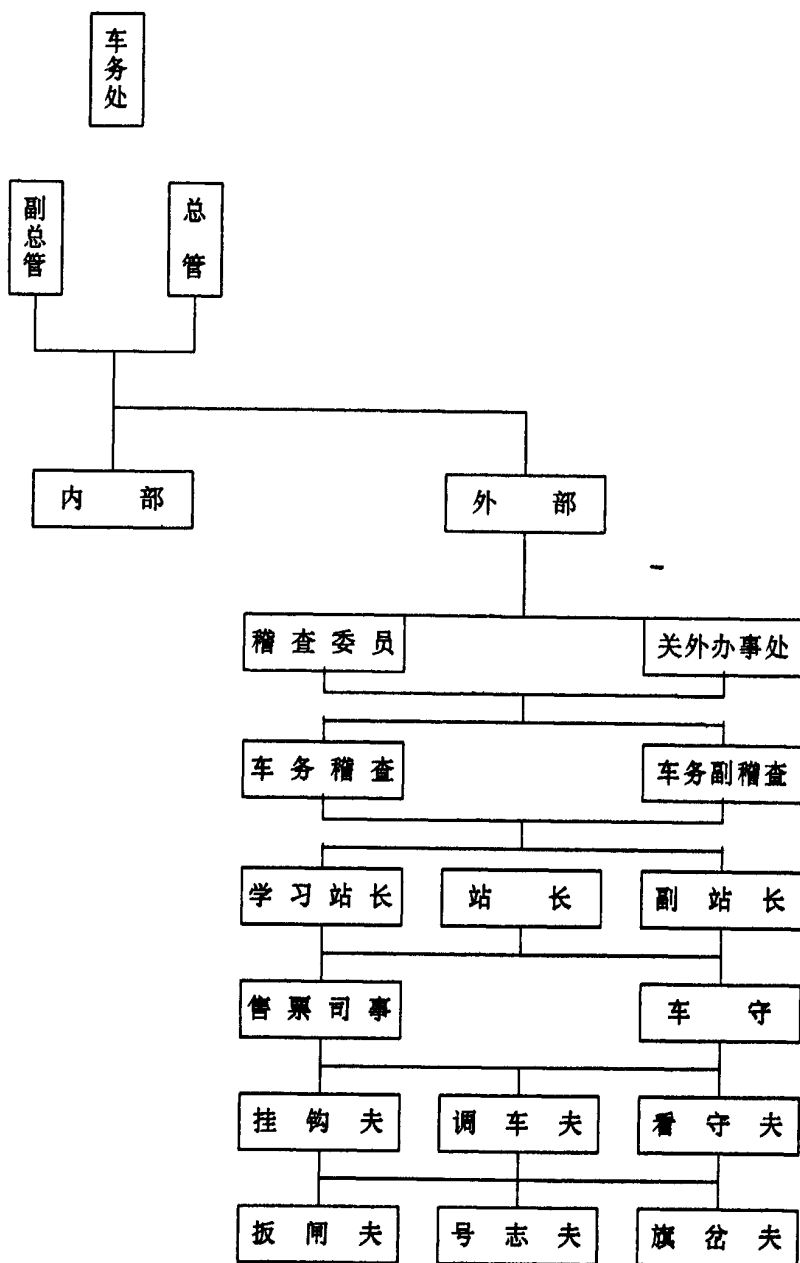
1945 年(民国 34 年)本站隶属交通部平津区特派员办事处。同年 10 月 12 日，改北京站为北平站。

1947 年(民国 36 年)天津铁路局改北平站为北平东站。

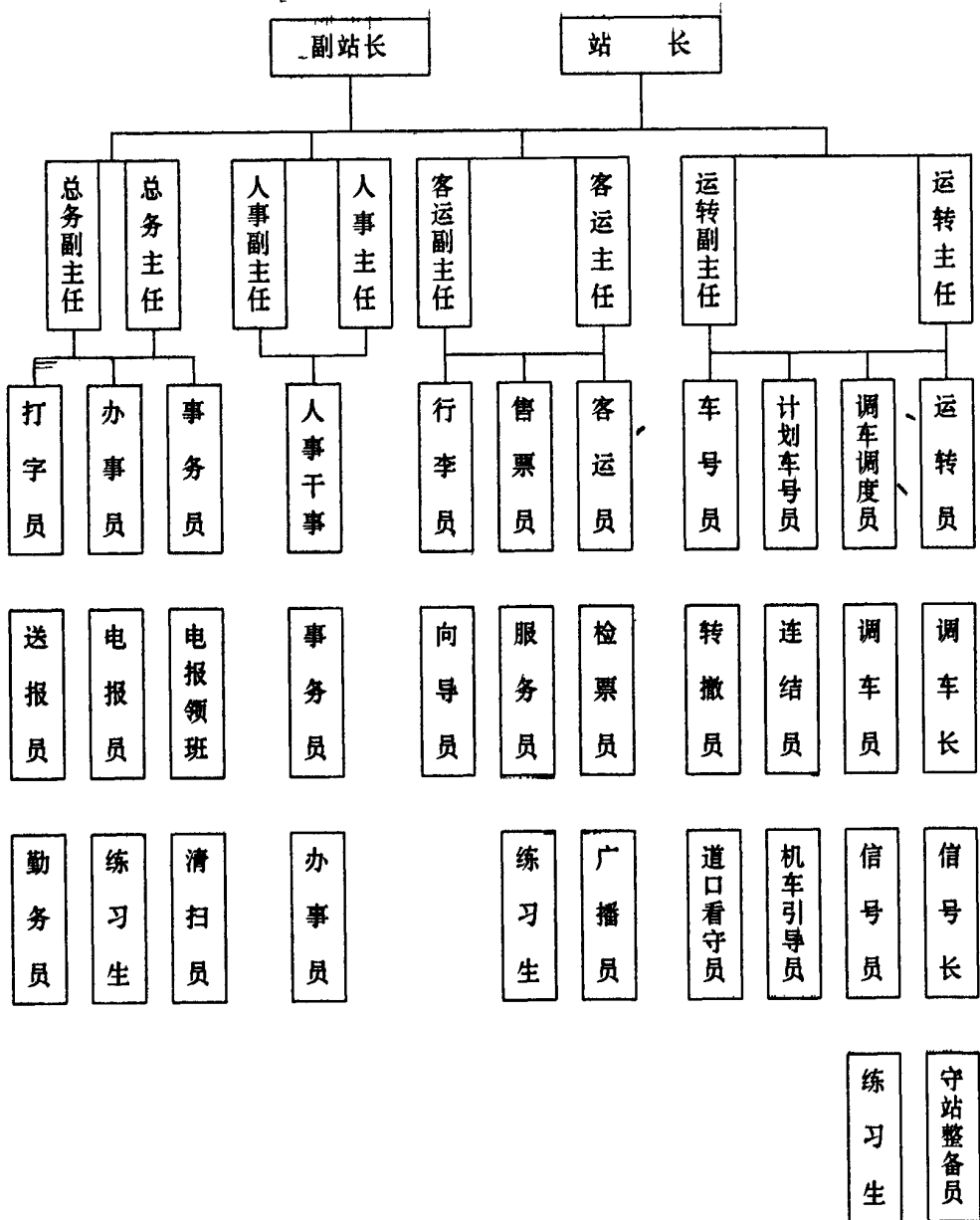
1949 年 9 月 30 日北平解放，北平东站改称北京站至今。

第三节 机构设施

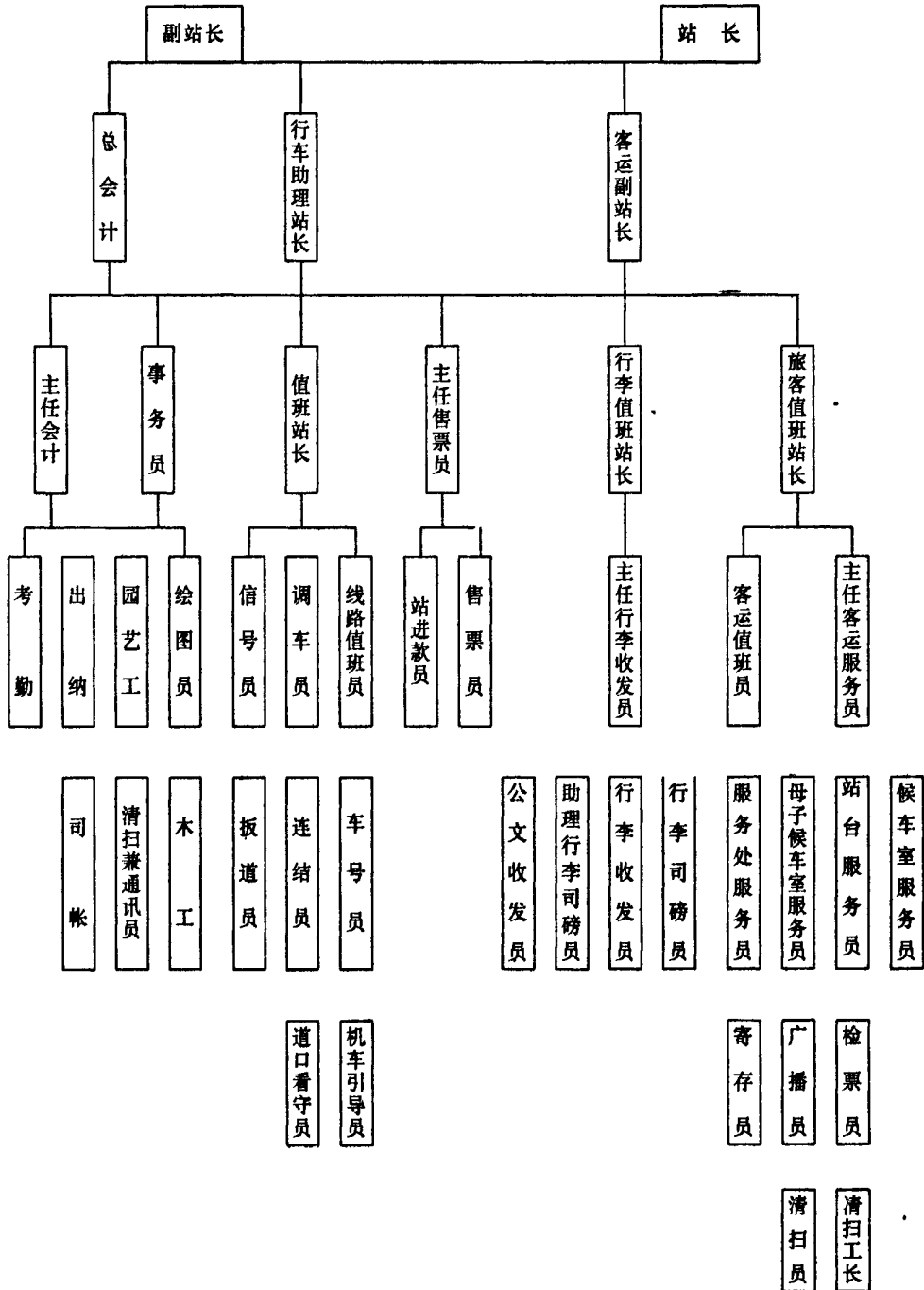
京奉铁路民国元年职制变更表



1947年平津铁路特等一等站组织系统表



1952年北京站机构组织表



第四节 运输能力

本站以客运为主,兼办少量货运。线路有京绥、京汉、北宁、津浦、京通等线,运输便利。

1907年至1910年本站建站初期,日发车8对,其中京奉6对,京通2对。

1934年日发车20对,其中京山12对,京通5对、京绥2对、津浦1对。(当时京山线山海关以远被日军占领)。

1936年至1937年间,本站日开出客车北宁线为10对,京通线11对,京绥线为3对,津浦线2对,计26对。

1941年日本侵华期间,本站日开出列车有:京山线13对、京承线1对、京包线5对、京通线6对、京汉线5对、津浦线6对,其中包括北京——釜山的特快国际列车。

1945年,抗战胜利后,本站开出列车京山线6对、京承线4对、京包线2对、京汉线6对,计18对。

1946年本站开出列车北宁路7对、平古线2对、京通线3对、平绥4对,共计16对。

1948年北京解放前夕,本站开出客车京山线10对、京通线3对、京古线2对、京汉线3对、京包线1对,计20对。

旧北京站上车人数统计表

公 元	纪 元	全年上车人数
1932年	民国21年	697789
1933年	民国22年	749224
1934年	民国23年	617574
1938年	民国27年	1012364
1939年	民国28年	628509
1940年	民国29年	1117747
1941年	民国30年	2655413
1942年	民国31年	3853409