

福山区劳动志



烟台市福山区劳动局编

福山区劳动志

(内部发行)

烟台市福山区劳动局编

一九八七年九月

书名题字 王其耀

领 导 小 组

组 长 林道传

副 组 长 刘成义

成 员 唐功兰（女） 张世聪

编 纂 小 组

主 审 刘成义

主 编 孔宪滋

审 定 福山区地方志编纂委员会办公室

摄 影 谢 垠

封面设计 隋承坤

校对抄写 王令波（女）

工作人员 张世聪 吕光辉（女） 邱培智 谢 垠

李 军 杨建松 李华俊 柳耀东

孙茂玲（女） 魏 波

书名题字 王其耀

领 导 小 组

组 长 林道传

副 组 长 刘成义

成 员 唐功兰（女） 张世聪

编 纂 小 组

主 审 刘成义

主 编 孔宪滋

审 定 福山区地方志编纂委员会办公室

摄 影 谢 垠

封面设计 隋承坤

校对抄写 王令波（女）

工作人员 张世聪 吕光辉（女） 邱培智 谢 垠

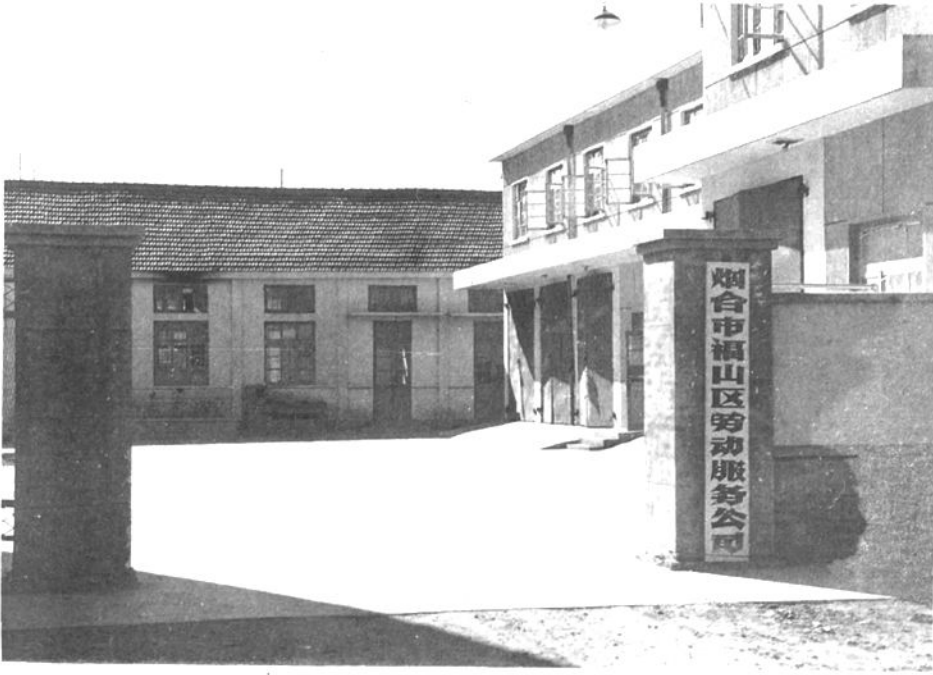
李 军 杨建松 李华俊 柳耀东

孙茂玲（女） 魏 波

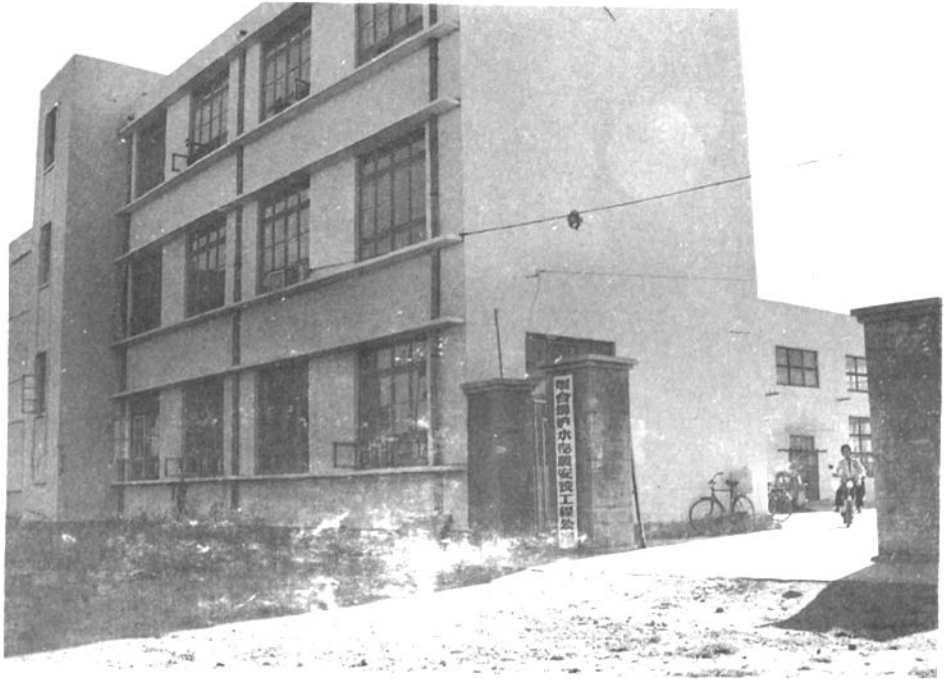


《福山区劳动志》领导小组、编纂小组及工作人员

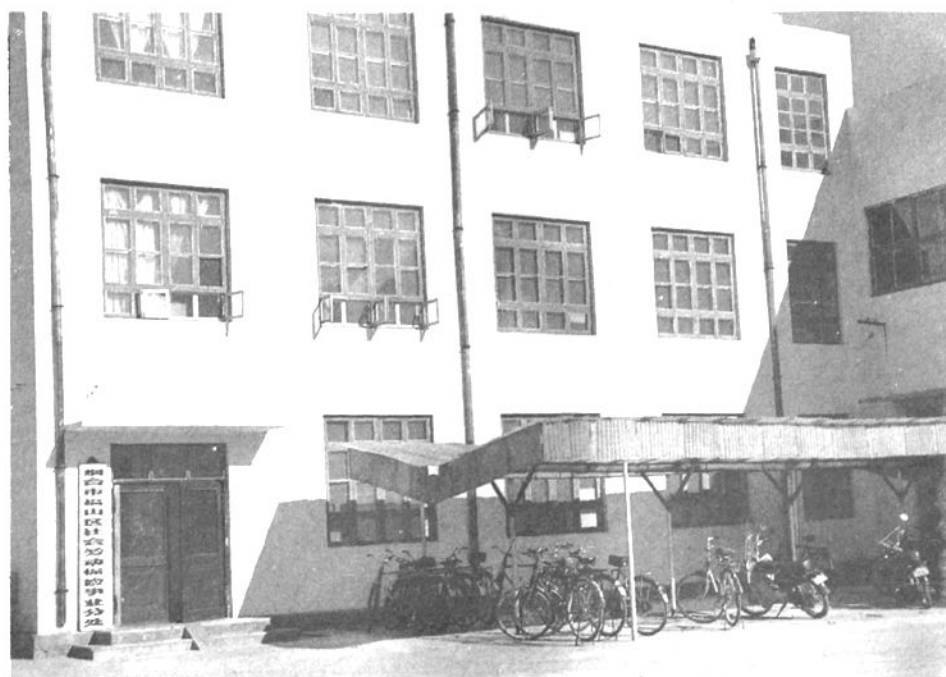
烟台市福山区劳动服务公司



烟台锅炉水汽暖安装工程公司



烟台市福山区社会劳动保险事业分处



烟台锅炉水汽暖安装工程公司机加工车间

烟台塑料包装制品厂热合车间



特殊工种培训班学员在认真上课



序

《福山区劳动志》已经问世。古人云：“治天下者以史为鉴，治郡国者以志为鉴”。编史修志之目的，起到存史、资治、教育的作用。

劳动志是记述劳动工作的一部专志。突出业务性、资料性、真实性特点。是歌颂劳动人民，宣扬新社会的新风尚、新道德，为社会主义现代化建设服务，具有重要参考价值的重要史书。

历史是劳动人民创造的。但在解放前，广大劳动人民却深受帝国主义、封建主义和官僚资本主义的残酷剥削和压迫。

中华人民共和国成立后，劳动人民成了国家主人。党和国家十分重视劳动工作，先后颁布了一系列政策、法规、条例；设置了劳动行政管理机构；建立了适应生产力发展水平的工资、保险和福利制度。特别是党的十一届三中全会以来，劳动人民的政治、经济地位得到了更好的提高和改善。他们在党的路线、方针指引下，以极大的劳动热情，在创造性的工作、劳动，为建设具有中国特色的社会主义贡献智慧和力量。

我区劳动部门，在党和政府的领导下，坚决贯彻执行劳动政

策、法规、条例，保障和维护了劳动者合法权益。1982年以来，随着经济责任制的推行，劳动制度和工资制度的改革，做了大量工作，取得了较为显著的成绩。

前人讲过，修志“非示观美，盖求实用”。我区劳动志的出版，将能为领导和有关部门研究劳动工作的历史，提供系统的翔实史料。

刘同占

1987年10月27日

(注：刘同占系福山区区长)

凡 例

一、本志以马列主义、毛泽东思想为指导，运用辩证唯物主义和历史唯物主义观点，立足当代，突出地方特点和行业特点。

二、本志以时为经、以事为纬，横排纵叙，以事命题。

三、本志内容多采自档案、文献资料，其口碑资料，多数与文字资料印证对照。

四、本志称谓一律不用第一人称。本区名称1983年11月以前称“福山县”或“全县”，1983年12月以后称“福山区”或“全区”。机构、团体和会议名称，在同一编内第一次出现时，写全称，再次出现时，写恰当的简称。

五、本志对建国后福山行政区划两次变革：1958年10月并入烟台市，1962年4月复县，1983年11月划为福山区（县级），对涉及到原政权机构和企业名称时，原则按当时名称称之。

六、本志行文规范，简体字以国务院1964年公布的《简化字总表》为准。记年方法以国家语言文字工作委员会等联合发布的《关于出版物上数字用法的试行规定》为准。

七、本志体裁以志为主，纪、传、表、录为辅，共8章，30节、83目、79子目。

八、本志断限一般上起1920年，下迄1985年，个别章节上溯到清末下延至1986年。

目 录

概 述.....	(1)
大事记.....	(5)
第一章 机构沿革.....	(13)
第一节 机构设置.....	(13)
第二节 领导更迭.....	(13)
第二章 劳动就业.....	(15)
第一节 自谋职业.....	(15)
第二节 国家招工.....	(15)
一、招收固定工.....	(15)
1、安置就业.....	(15)
2、计划招工.....	(17)
3、安置烈士亲属.....	(19)
4、安置复退、转业军人.....	(20)
5、子女顶替.....	(20)
6、落实政策收回职工.....	(21)
7、安置台属、归侨、侨眷.....	(21)
二、招收合同制工人.....	(22)
1、招收城镇合同制工人.....	(22)
2、招收农民合同制工人.....	(22)
三、招收临时工.....	(28)
四、招收亦工亦农工人.....	(28)
第三节 知青工作.....	(29)
一、工作机构.....	(29)
二、范围、对象和宣传动员.....	(29)
三、安置、待遇、管理.....	(30)
四、就业安置.....	(31)
1、安置福山知青.....	(31)
2、安置回乡知青.....	(31)

9、安置随迁子女.....	(32)
五、停止下乡、善后处理.....	(32)
六、工令计算.....	(32)
第四节 乡镇企业安置就业.....	(40)
第三章 劳动力管理.....	(41)
第一节 用工制度与计划管理.....	(41)
一、用工制度.....	(41)
二、计划管理.....	(41)
第二节 劳动纪律.....	(42)
第三节 定额定员.....	(43)
一、定额的作用、形式、种类.....	(43)
二、定额的发展.....	(43)
1、第一次兴起(1949~1957年).....	(43)
2、再次兴起(1960~1963年).....	(44)
3、第三次兴起(1972~).....	(44)
第四节 调动与调配.....	(48)
一、调动.....	(48)
二、调配.....	(48)
第五节 精减职工.....	(50)
第六节 劳力外援.....	(50)
第七节 劳动服务公司.....	(51)
第四章 技工培训.....	(53)
第一节 就业前培训.....	(53)
一、技校培训.....	(53)
二、短期培训.....	(55)
第二节 在职培训.....	(55)
一、系统、单位培训.....	(56)
1、系统培训.....	(56)
2、派往外地培训.....	(56)
二、劳动部门培训.....	(56)
1、劳动保护干部培训.....	(56)
2、司炉工培训.....	(56)
3、水质处理人员培训.....	(56)
4、焊工培训.....	(57)

5、技术比武.....	(57)
三、劳动部门考核.....	(58)
四、文化补课.....	(59)
第三节 学徒	(59)
一、改革与演变.....	(59)
二、考核与定级.....	(60)
第五章 劳动工资	(61)
第一节 工资制度	(61)
一、薪俸制.....	(61)
二、薪金制.....	(61)
三、雇用工资.....	(61)
四、低薪制.....	(63)
第二节 供给制	(63)
一、供给标准.....	(63)
二、供给制的演变.....	(64)
第三节 工资改革	(64)
一、第一次工资改革(1955年).....	(64)
二、第二次工资改革(1956年).....	(72)
三、第三次工资改革(1985年).....	(78)
四、工资整顿.....	(92)
1、1980年新拟工资标准.....	(92)
2、1984年简化归并工资标准.....	(93)
第四节 工资调整	(96)
一、1957年工资调整.....	(96)
二、1959年工资调整.....	(96)
三、1963年工资调整.....	(96)
四、1971年工资调整.....	(97)
五、1977年工资调整.....	(97)
六、1978年升级.....	(100)
七、1979年工资调整.....	(100)
八、1981年工资调整.....	(110)
九、1982年工资调整.....	(110)
十、1983年工资调整.....	(115)
十一、1984年晋级.....	(119)
第五节 工资形式	(119)

一、计时工资	(119)
二、计件工资	(120)
三、奖励工资	(121)
四、附加工资	(124)
五、津贴	(124)
1、一般高温临时补助	(124)
2、保健津贴	(124)
3、医疗卫生津贴	(124)
4、班主任津贴	(124)
5、夜班津贴	(124)
6、粮食价格补贴	(124)
7、副食品价格补贴	(125)
8、环境监测津贴	(125)
9、出海补贴	(125)
10、取暖补贴	(125)
11、火化补贴	(125)
12、播音员津贴	(125)
13、干警岗位津贴	(125)
14、教、护令补贴	(125)
六、其它工资	(126)
1、学徒生活补贴	(126)
2、转正定级工资	(126)
3、加班工资	(128)
4、婚假、丧假工资	(128)
5、旷工、事假工资	(128)
6、停工工资	(128)
7、探亲假工资	(128)
8、受处分人员工资	(129)
9、转业干部、复退军人工资	(129)
10、保留工资	(130)
11、落实政策收回人员工资	(130)
七、临时工、亦工亦农工资	(130)
第六节 工资水平	(131)
第六章 劳动保护与安全生产	(134)
第一节 劳动保护	(134)
一、劳动条件与管理	(134)

二、经费开支.....	(135)
三、工作日与休息.....	(135)
四、女工保护.....	(135)
五、防护用品.....	(136)
六、保健食品.....	(136)
七、尘毒治理.....	(137)
八、职业病防治.....	(138)
第二节 安全生产.....	(140)
一、设置管理机构、配备人员.....	(140)
二、制定规章制度.....	(141)
三、安全检查.....	(141)
1、安全大检查.....	(141)
2、专业检查.....	(145)
3、节日检查.....	(146)
四、“安全月”活动.....	(146)
1、第一次“安全月”活动.....	(147)
2、第二次“安全月”活动.....	(147)
3、第三次“安全月”活动.....	(148)
4、第四次“安全月”活动.....	(148)
5、第五次“安全月”活动.....	(149)
五、事故.....	(151)
第三节 锅炉压力容器.....	(154)
一、发展概况.....	(154)
二、管理机构.....	(154)
三、法规条例.....	(154)
四、管理范围.....	(154)
五、管理方法.....	(155)
1、生产管理.....	(155)
2、使用管理.....	(155)
3、维修改造管理.....	(155)
4、报废管理.....	(155)
5、事故处理.....	(155)
六、安装与检修.....	(155)
七、锅炉制造.....	(156)
第七章 保险福利.....	(158)
第一节 劳动保险.....	(158)

一、实施范围	(158)
二、实施办法	(159)
1、固定职工劳动保险	(159)
2、合同制工人投保办法	(159)
三、离、退休、退职待遇	(159)
四、因工负伤、残废待遇	(161)
1、固定工待遇	(161)
2、合同制工人待遇	(161)
3、临时工、季节工、亦工亦农工人待遇	(161)
五、疾病、非因工负伤、残废待遇	(162)
1、固定工待遇	(162)
2、合同制工人待遇	(162)
3、临时工、季节工、亦工亦农工人待遇	(162)
六、供养直系亲属	(162)
1、固定职工待遇	(162)
2、合同制工人待遇	(163)
3、临时工、季节工、亦工亦农工人待遇	(163)
七、优异待遇	(163)
八、生育待遇	(163)
九、医疗费	(164)
1、固定职工享受办法	(164)
2、合同制工人享受办法	(164)
3、临时工、季节工、亦工亦农工人享受办法	(164)
第二节 职工福利	(166)
一、集体福利	(166)
二、福利费	(166)
三、探亲假	(166)
四、其它补贴	(167)
1、卫生补贴	(167)
2、房租补贴	(167)
3、自行车补贴	(167)
第八章 行政管理	(168)
第一节 档案管理	(168)
第二节 信访工作	(168)
第三节 岗位责任制	(169)