

010087

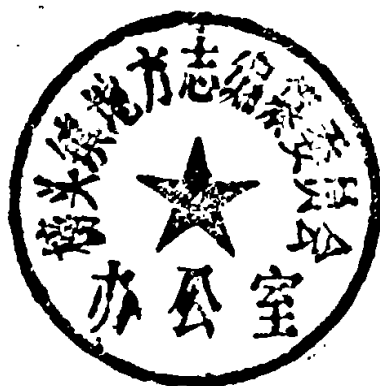
榜头镇志
卷一



榜头镇志

榜头镇志编纂委员会

仙游县榜头镇人民政府编



一九八九年十月

本志由周登元同志指导编写
总纂。谭
P333.





榜头镇人民政府办公大楼



榜头中心集镇新街镇府路



榜头中心集镇旧街光明中路



九鲤湖电站二级站外景



昆山大桥



铁合金厂冶炼炉外景



官陂、杜陂渠道口

省委书记陈光毅视察榜头镇办企业（陈光毅左二）



省、市、县三级党委书记在榜头
检查工作

陈光毅（右2）

郑义正（左1）

王声章（左2）

陈梅庆（右1）



1988年间榜头镇党政
领导全体成员合影



榜头电影院



榜头中学校园一角

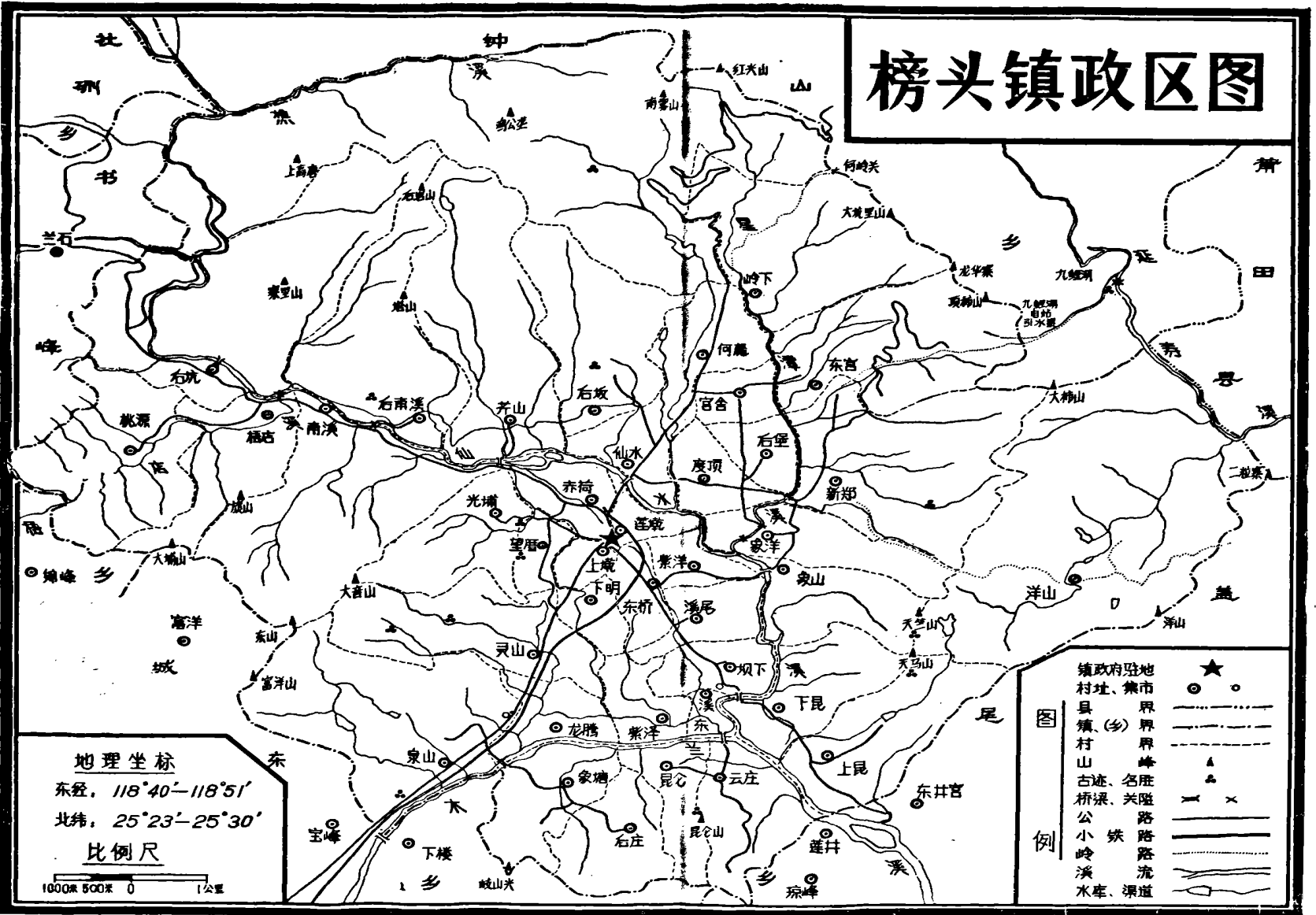


榜头中学校体育活动现场



名胜、古迹之一——后坂寺

榜头镇政区图



地理坐标

东经, $118^{\circ}40' - 118^{\circ}51'$

北纬, $25^{\circ}23' - 25^{\circ}30'$

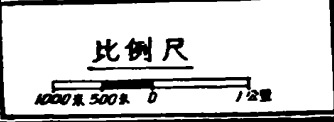
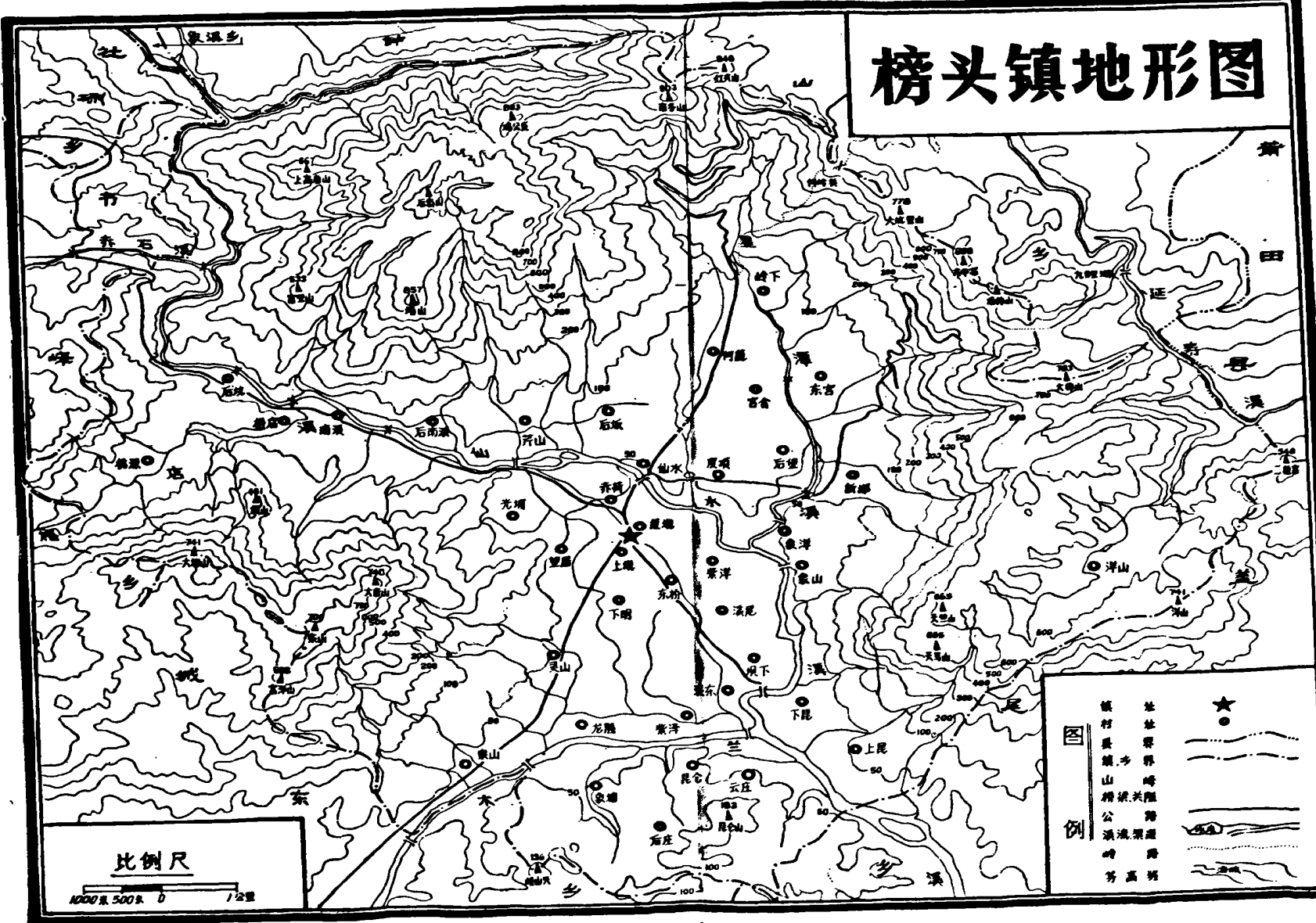
比例尺

1000 500 0 1公里

图例

- ★ 镇政府驻地
- 村址、集市
- 县界
- - - 镇界
- 村界
- ▲ 山
- ▲ 古迹、名胜
- X— 桥梁、关隘
- 公路
- 铁路
- 小径
- 溪流
- 水车、渠道

榜头镇地形图



图例

★	镇址
●	村址
— — — — —	县界
— · — · — · —	乡界
———	公路
———	溪流
———	山岭
———	等高线

序

榜头镇位于仙游县东部，面积138平方公里，居住十一万人民。俗云“莆田南北洋，仙游东西乡”，皆是丰盈发达之地。榜头是仙游东乡唯一重镇，山川如画，风光旖旎：东有“九鲤”飞瀑、“天马”横空，乃仙游著名胜景，紫气腾腾，游人不绝；西有鸡子古城，相传是古代雄关重地，金戈铁马，把住要口；塔山踞于北，重峦叠嶂，丛林翠竹，郁郁葱葱；兰溪绕于南，灌溉良田，粮丰蔗茂，百果飘香。这里交通方便，集市繁荣，在仙游社会经济发展中，占有重要地位。

榜头建制历史悠久，人民勤劳勇敢。传说在三千多年前，这里便有先民活动。据志乘载，宋初开始建制，隶属仙游县，迄今已有一千多年历史。境内除少数回民外均为汉族，计有54个姓氏和融聚居，民风淳朴。这里气候宜人，条件优越，社会发展和人口增长都较快。由于人多地少，榜头人民为生存计，长年累月地开荒山，造良田，辟沟渠，建水库，植林果，饲禽畜，因而农业基础较为牢固；他们还精工艺，重加工，找副业，闯江湖，以传统工艺为主的加工业遍布镇境，造就了成千上万的能工巧匠。小农经济的发展，也在一定程度上促进了文化的繁荣。这里民间文艺丰富多采，文化教育源远流长。据不完全统计，自唐禧宗文德元年（888）到清代废除科举止，榜头计有秀才379人，举人33人，进士36人。许多文人世家的遗闻轶事，至今尚传为美谈。新中国成立后，教育事业更上一层楼，培养出一批又一批栋梁之材。如今在海内外的本籍人才济济，韬略超群、业绩昭著者不乏其人；为民造福、舍身忘我者层出不穷，可谓是“物华天宝，人

杰地灵”。榜头世世代代的勤劳百姓，志士仁人，励精图治，艰苦奋斗，创千秋鸿业留子孙万代，存浩然正气于天地之间。但由于各种客观条件和历史因素的制约，在前进道路上步履维艰，历尽沧桑，屡遭挫折，直至七十年代中期，还无法彻底摆脱封闭守旧、贫穷落后的状况，令人慨然长叹。

自1979年以来，榜头在改革开放大政方针的指引下，“政通人和，百废俱兴”，农业结构合理调整，农林牧副渔五业兴旺，乡镇企业蓬勃发展，村村办实业，户户无闲人，被誉为八闽“一枝花”；文化教育卫生事业日趋繁荣，精神文明建设进入先进行列；社会秩序安定，人民安居乐业，成为仙游东乡经济、文化、交通的中心。正是：“百业兴隆居榜首，群英豪俊占鳌头”！

我有幸于1978年奉命躬职榜头，十多年来，与榜头人民并肩奋斗，竭尽心力。如今目睹榜头之巨变，不胜欣喜。追今抚昔，感慨万千，决意修撰榜头方志。遂于1987年1月，邀请陈成端、林天宾、林镇生、王清坤、林文梁、郑瑞亮等离退休同志，留心前典，广征博取，据实筛选，刻意编修，历时二载半，编成此志，这是榜头有史以来的第一部志书。洋洋二十万言，察古今之演变，集世态之大成，究兴替之根由，明治政之至理。这是一项艰苦细致的系统文化工程，也是集体智慧的结晶，对于榜头镇今后精神文明和物质文明建设大有裨益。为此，我对为编纂镇志而呕心沥血的全体人员和上级有关部门的热心支持表示衷心谢意。但由于年代久远，资料难集，本志书难免有疏漏偏颇之处，祈请广大读者和方志专家批评指正，斟酌删增，使之日臻完善。倘然如愿，欣慰之至。

莆田市人大农村工作委员会副主任 陈梅庆
中共榜头镇委员会书记

1989年7月1日

凡例

一、本志以马列主义、毛泽东思想为指导，以中国共产党十三大提出的社会主义初级阶段理论为准绳，记述本镇的自然、社会、经济、文化等各方面的历史与现状。全书分为自然地理、建置·人口、政治、经济、文教、社会和人物等7编，凡31章93节；卷首冠以概述及大事记。

二、本志断限，大事记自宋太平兴国四年（979）开始，至公元1988年底止；其他各编上限不一，以搜集到最早的资料为限，下限统一截至公元1988年底。遵循“详今略古”原则，着重记述中华人民共和国成立以来近40年的史实，尤其详记中国共产党十一届三中全会以后本镇社会主义物质文明和精神文明建设的巨大成绩，力求体现时代特点和地方特色。

三、本志记述的地域范围，以本镇现行疆域为限。

四、本志记述方法，以文为主，辅以图（照片）、表、录。

五、本志大事记，主要采用编年体记述方法；个别事件采用编年体与纪事本末体相结合的方法记述。

六、本志人物编，分为革命烈士英名录、人物传略、人物表三类。以记本籍人物为主，兼及有突出业绩的外籍人。革命烈士英名录，专门记述在革命和建设中英勇献身的革命烈士；人物传略，只记有突出贡献的已故人物；人物表收录本籍副县（处）级以上职务的干部和相当于副教授以上职称的文教科技专业人员；同时收进有较大影响的个别人物。

七、本志使用公历纪年，中华人民共和国成立前用中国历史纪年，括注公历；建国后用公历纪年。为了简化行文，本志用“建国前（后）”代替“中华人民共和国成立前（后）”。

八、本志计量单位一般采用公制。

九、本志地名采用今名，历史地名加注今名。

十、本志采用语体文记叙体。用字以现行简化字为准。

概 述

远在3000~3500年前，今榜头镇辖区内就有人类活动。

本镇区域在唐圣历二年（699）前，属莆田县的一部分；公元699年划出莆田西部设立清源县时，属清源县；公元742年改清源县为仙游县时，属仙游县，一直延续至今。

本镇在宋太平兴国四年（979）始有独立的行政区划，分属修德乡的折桂里和安贤里，一直延续至清末民初。民国时期，区、乡建制几经更迭后，分属榜头镇和兰溪乡。中华人民共和国成立后，先后设区、乡、人民公社和乡，至1985年3月改为镇建制，辖39个村。1988年全镇人口114477人，有汉、回2个民族，以汉族为主。旅居海外侨胞4000多人。

本镇地处福建省仙游县东部，位于东经 $118^{\circ}40' \sim 118^{\circ}51'$ ，北纬 $25^{\circ}23' \sim 25^{\circ}30'$ 。东、西、北三面环山，有海拔500米以上的山峰18座；南部为丘陵，中部为富饶的东乡小平原，平均海拔45米。全镇总面积138平方公里，其中山地面积11万多亩，耕地3.7万多亩，人均耕地3分多。有木兰溪流经镇境南部，仙水溪贯穿镇内西北部和东部。两溪汇合于本镇南部。土地肥沃，气候温和，日照充足。年平均气温 20°C ，年降水量1700毫米左右，全年无霜期354天，自然条件优越。

境内盛产水稻、小麦、甘蔗、龙眼，并产大豆、甘薯、花生、蔬菜、柑桔、香蕉、荔枝、枇杷、桃、李、枣、杧果、茶叶等。甘蔗是本镇的主要经济作物，蔗糖、桂圆久负盛名。主要矿产有花岗岩、高岭土等。

本镇名优特产，历史上有靛青、桂圆、蜜枣、烟叶、冰糖等；现在有桂圆、蜜枣、橄榄、板栗、芒果、竹编、草席、木雕等。

在榜头这块土地上，人民勤勉，人才辈出，曾养育出如郑瑞星、王于洁、黄震等一批出类拔萃的人物。

建国前，榜头地区长期处在自给自足的农业社会中，封建土地制度严重束缚了社会生产力的发展，生产凋零，经济萧条。富饶的东乡平原，却养活不了勤劳俭朴的榜头人民。1949年粮食总产量仅8000多吨，工业企业几乎是一片空白。

建国后，榜头的经济逐步发展，人民温饱有了保障，教育、文化等各项事业也有相应的进步。但是，在“左”的思想影响下，发展过程，历经曲折，前进中有徘徊，发展中有停滞，生产力得不到充分解放，至1978年，农村社会总产值也只有1412万元，人均收入44元。

中国共产党十一届三中全会之后，榜头人民解放思想，勇于开拓，在改革开放方针指引下，经济、文化、教育、卫生等各方面都得到了迅猛的发展，榜头面貌日新月异。主要表现在：

——兴工、经商、务农，振兴村镇经济。全镇发展和创办的工业、商业、农业、电力、交通和建筑等六大系列的各种企业达4798家，含16个门类、153个品种，工农业总产值持续稳步上升。1984年，农村社会总产值突破亿元关；1986年乡镇企业总产值也突破亿元关；至1987年，单乡镇工业总产值就突破亿元关。1988年，农村社会总产值已达2.48亿元，人均收入达608元。

——求知、求学、求乐，发展文化事业。全镇已于1985年普及了小学教育，实现了无文盲镇。现有中学和附中各3所，小学39所，少年体育学校2所，幼儿班47班。1988年，在校中学生4598人，小学生14448人，学龄儿童入学率达97.2%，在普及科

学文化的基础上，培养了大批经济、文化及其他各项事业的有用人才，迅速提高本镇的劳动力素质。从1979年至1988年的10年中，为大中专院校输送合格新生639人。榜头和坝下少年体育学校均获得全国小学生田径通讯赛“雏鹰起飞奖”；1987年，榜头电影管理站被评为“全国农村科技电影汇映月先进单位”；1988年，榜头电影院被评为“全国电影发行放映先进集体”。1984~1985年度全镇推广种植杂优早稻，获省、市农业科技成果推广奖。

——房改、水改、路改，改善社会环境。村镇建设因地制宜统筹规划，改革十年来新建、翻盖民房59.19万平方米，1988年人均住房面积13.31平方米，且建筑结构由古老的土木结构转向砖混、石混结构转变；兴办水电站8座，装机总容量4030千瓦；建蓄水10万立方米以上的水库8座，蓄水1万立方米以上的山塘15个，新开能灌溉田地千亩以上的水渠5条；修筑村间公路50多公里，扩宽主干公路12公里；新建石拱桥11座。此外，还砌建自来水塔79座，并建立一批沼气池，初步形成了水利、能源、运输系统机制。全镇基本实现了照明电灯化，加工电动化，交通机动化。全镇有三分之一以上人家用上了自来水。

——移风、易俗、立新，树立良好风气。在大力建设社会主义精神文明和加强法制建设的基础上，依靠综合治理，社会治安案件发生率下降到万分之一，刑事发案率逐年下降，社会治安明显好转。全镇涌现了文明单位10个，文明村5个，“五好家庭”6350家，“卫生之家”4000多户。1986年获得全市卫生宣传评比第一名，在全市九个集镇文明建设竞赛评比中名列前茅。1985年榜头镇获“全国计划生育先进集体单位”称号。1986年镇抽纱站被评为“全国三八红旗集体”。1986年榜头民兵训练基地建设荣获全省第二名。镇政府连续三年被评为市、县征兵先进单位。

11万多榜头人民，在社会主义新时期，以经济建设为中心，坚持四项基本原则，坚持改革开放，因地制宜，积极进取，着重抓好“四个先行”，即电力先行，水利先行，交通先行和教育先行，有力地促进了榜头的经济发展，把原来人多地少、财匮粮缺的地区，建设成为一个商品经济比较发达，财力比较充裕，农、工、商全面发展的新型农村集镇。

