

四川省地名录丛书之一一九

四川省

016974

荣昌县地名录



四川省荣昌县地名领导小组编印



# 目 录

一、前言	
二、荣昌县地图	
三、荣昌县概况.....	(1)
四、行政区划和自然村	
昌元镇.....	(4)
峰高区.....	(7)
峰高公社.....	(8)
千秋公社.....	(11)
建设公社.....	(14)
直升公社.....	(17)
路孔公社.....	(21)
玉伍公社.....	(25)
联升公社.....	(28)
安富区.....	(31)
安富镇.....	(32)
安北公社.....	(34)
安南公社.....	(37)
清江公社.....	(39)
古桥公社.....	(41)
五福公社.....	(43)
武城公社.....	(46)
广顺公社.....	(49)
仁义区.....	(53)
仁义公社.....	(54)
仁北公社.....	(57)
永林公社.....	(59)
河包公社.....	(62)
金牛公社.....	(66)
德和公社.....	(69)

古昌公社.....	(72)
保安公社.....	(76)
新峰公社.....	(79)
吴家区.....	(82)
吴家镇.....	(83)
吴家公社.....	(85)
高坝公社.....	(88)
观胜公社.....	(91)
铜鼓公社.....	(94)
清流公社.....	(97)
新建公社.....	(100)
凉坪公社.....	(103)
代兴公社.....	(106)
盘龙区.....	(109)
盘龙公社.....	(110)
远觉公社.....	(113)
合靖公社.....	(116)
石田公社.....	(119)
昌龙公社.....	(122)
大建公社.....	(125)
双河区.....	(128)
双河公社.....	(129)
千佛公社.....	(133)
清升公社.....	(136)
石河公社.....	(140)
治安公社.....	(144)
荣隆区.....	(147)
荣隆公社.....	(148)
许溪公社.....	(151)
东民公社.....	(154)
油菜公社.....	(156)
葛桥公社.....	(159)
龙集公社.....	(162)

## 五、自然地理实体

铜鼓山概况.....	(165)
螺灌山概况.....	(166)
古佛山概况.....	(167)

濑溪河概况.....	(168)
清流河概况.....	(169)
坛坡滩溪概况.....	(170)
山、岭、岩.....	(171)
河、滩.....	(171)
其他.....	(171)

## 六、人工建筑物

广顺濑溪河大桥概况.....	(172)
古桥濑溪河大桥概况.....	(173)
黄葛滩大桥概况.....	(174)
永胜桥概况.....	(175)
桥.....	(176)
水库.....	(176)

## 七、企事业单位

四川畜牧兽医学院概况.....	(177)
永荣矿务局概况.....	(178)
四川省种猪实验站概况.....	(179)
荣昌陶器厂概况.....	(180)
四川省汽车运输公司荣昌运输站概况.....	(181)
荣昌县良种场概况.....	(182)
荣昌县气象站概况.....	(183)
荣昌县岚峰林场概况.....	(184)
荣昌县长田坎煤矿概况.....	(185)
荣昌县武兴煤矿概况.....	(186)
荣昌县五七煤矿概况.....	(187)
荣昌县海棠曲酒厂概况.....	(188)
场.....	(189)
站.....	(189)
厂、矿.....	(189)
学校.....	(190)

## 八、附录

1、永川地区行政公署关于全区、各区、公社、镇标准名称的通告.....	(191)
2、地名首字笔画索引.....	(192)

## 九、编后记

(210)

# 前 言

地名是人类历史的产物。随着历史的发展和社会的进步，它也不断地发展和改变。由于各个历史时期的变换更替，给我县地名带来了不少问题。有的重名（同音），有的长期讹传，改变了原有含义；有的生僻臆造，有的封建色彩浓厚；有的大搞“一片红”以及生产大队以序数为名等，这给四化建设和人们交往带来了许多不便。

为了适应社会主义现代化建设的需要，遵照国务院《关于地名命名更名的暂行规定》和四川省人民政府的有关文件精神，我县于1981年在全县范围内开展了地名普查工作。通过对普查资料的整理考证，对全县1个镇，13个公社，541个生产大队，本着尊重历史，保持地名稳定，反映地理特征及社会主义革命和建设成就的原则，重新命了名。对原有1512条地名进行了普查，对其中重名、错位、错字、讹音的434条进行了调整和纠正，删去不复存在以及失去作用的39条。另外，新增地名1028条。基本上达到地名标准化和规范化的要求。

本地名录根据地名普查成果资料，参照1:5万地形图，缩制成1:15万的全县地图，标注了全部生产大队以上行政区划和部份自然村地名，搜集了在地名普查中形成的各种地名概况材料81份。辑录了全县生产大队以上行政区划及其驻地，自然村、自然地理实体，人工建筑及企事业单位等地名共2501条。对每一地名加注了汉语拼音及简要的来历含义等说明，以满足使用单位的需要，有效地为四化建设服务。

本地名录引用的数据为1981年有关单位的年报和专业部门所提供。今后，单位和个人在使用荣昌县地名时，一律以本地名录为准。

地名工作是一项新的工作，情况复杂，政策性强，由于我们水平有限，错漏难免。同时，随着历史的发展和社会的进步，建设日新月异，地名也在不断地发生新情况，新变化，请使用单位和广大干部群众提出意见，以便增补订正。

荣昌县地名领导小组

一九八二年八月

# 荣昌县概况

荣昌县位于四川省中部，在永川地区西部，北纬 $29^{\circ}15'—41'$ 。东经 $105^{\circ}17'—44'$ 。东北邻大足县，东与永川县接壤，东南界泸县，西接隆昌县，西北连内江县，北与安岳县毗邻。辖7个区，3个镇，48个公社，541个生产大队，4385个生产队。面积约1079平方公里。1981年底总人口69.5万人（其中农业人口60.3万人），平均每平方公里651人。有回、藏、满等13个民族690余人，余为汉族。县人民政府驻昌元镇。

## （一）历史沿革

荣昌古名“昌元”、“昌宁”，《荣昌县志载》，古属梁州之域，汉代分属犍为郡资中、江阳，巴郡垫江三县地。唐乾元二年（公元759年）划泸、普、合、渝、资、荣六州之地置昌州，同时置昌元县，因昌元县为置州的第一个县，又为州治所在，故名。驻地在今昌龙公社狮子坝。唐大历六年（公元771年）重火焚毁，州废，昌元县属资州。大历十年（公元775年）复置昌州仍治昌元，属剑南道。后周显德元年（公元954年）又焚，移治罗市镇，属潼川路。宋天禧三年（1019年）徙县治于今昌元镇。元至元二十年（1283年）昌元县废，并入大足县，旋复置，改为昌宁县，治今古昌（原协和）公社。明洪武六年（1373年）因地处荣、昌二州之间，改为荣昌县。属重庆府。清代沿袭。1913年属川东道。1935年属四川省第三行政督察区。1949年属川东行署璧山专区（后改为江津专区、永川地区）。

## （二）自然条件

地处盆中丘陵和盆东平行岭谷接触地带，螺灌山、古佛山大致平行，呈北东—南西走向，延伸县境南部。古佛山主峰三层岩海拔711.3米，为全县最高处。濑溪河为境内主要河流，从东北向西南斜贯，境内流长52公里。大清流河绕县西北过境18.3公里。两河支流62条，总长约1100公里，属沱江水系。两岸为冲积断续小平坝。螺灌山以北属盆中平缓褶皱区，以南属川东条形褶皱区，永川帚状褶皱带，群峰环绕，二水迂回，构成起伏不大的浅丘地带。海拔300—400米，相对高度30—80米。出露三迭系和侏罗系岩层，有自流井灰紫色和暗紫色砂页岩，重庆层紫棕色砂页岩和香溪系砂岩。多为紫色土，间有水稻土和黄壤，土质肥沃。主要矿藏有优质气煤、天然气、石灰石和陶土。林地复盖率为6.1%，有马尾松、杉、柏、竹等。气候属中亚热带季风性湿润气候，平均气温 $17.8^{\circ}\text{C}$ ，一月均温 $7.1^{\circ}\text{C}$ ，七月均温 $27.8^{\circ}\text{C}$ 。风力微小，风向多为北风，频率8%。无霜期年约327天。年降水量1099毫米，暴雨集中在6—9月份，占全年50%以上，最高达64%，引起洪涝机率高达46.6%，比伏旱机率64.7%少18.1%。只要重视防旱、防洪、趋利避害，年年可得丰收。

5 — 1

### (三) 经济概况

1981年全县国民生产总值14,106万元(不包括省、地企业)人平203元,其中农业总产值7,100万元,占50.3%,工业总产值7,006万元,占49.7%。

现有耕地64.1万亩(农业人平1.07亩),其中集体耕地56.3万亩。粮食作物以水稻为主(占粮食总产量的62%),其次是小麦、高粱、玉米、红苕等。经济作物和经济林木以油菜籽、花生为主,并产桑、桔、茶、姜、麻、蔗、烟草等。

解放后,党和政府领导兴修水利,新建水库100座,山、平塘3,502口,石河堰468道,可蓄水1.5亿立方米,江河机电提灌270多台,总功率11,800千瓦,修渠道166公里,有效灌溉面积达30万亩,从而促进了农业生产。1981年粮食总产5.1亿斤,比1949年增长0.9倍,农业人平产粮850斤。全年农业总产值7,100万元(其中农业6,140.95万元,林业75.42万元,牧业408.75万元,副业362.03万元,渔业7.88万元)。种植水稻40.06万亩,亩产772斤,小麦19.9万亩,亩产355斤。粮食征购8247.46万斤(其中超购575.84万斤),议购460万斤。社员均分粮649斤。社员分配为4,494万元,人均82元。社队企业产值2,657万元,占农业总产值37.4%。

荣昌白猪是全国优良品种,瘦肉多、肉质细嫩,产仔率高,长势快,为国家保护猪种。我县是省瘦肉型种猪繁殖基地,年产仔猪36万头,省、地设种猪试验站于此,进行科学研究。四川畜牧兽医学院设此,以培养专业人才。1981年存栏生猪38.6万头,出槽肥猪18万头,猪多、肥多、粮多,人民生活、生活得到显著提高。

工业:解放前仅有一些竹、木、铁器、织布、火柴、小煤窑、酿酒、土陶等小手工业。解放后工业生产发展较快。现有中央、省、地、县办的机械、矿山、发电、机具、农机制造、建材、化肥、粮食加工、食品酿造、土陶、针织、布鞋、皮鞋等行业。计有中央属厂矿2个、省属厂矿1个、地属厂矿1个、县属全民厂矿10个,集体厂矿29个。县办工业总产值7,006万元,主要工业品产量为:年产原煤43万吨,发电量150万度,碳氮1.27万吨,水泥5,100吨,饮料4千吨,布鞋、皮鞋15万双。特别是优质气煤,蕴藏丰富。永荣矿务局于1959年建立,相继建成曾家山、双河、荣昌三个矿区、八对矿井。现有职工21,302人,年产原煤124.5万吨,并利用矿渣研石,年产研砖2千万块,有力的支援了国家建设。

交通:解放前境内仅有过境的成渝公路33公里。解放后,除新建成渝铁路及厂矿专用铁路外,还新建了荣昌至双河、吴家,广顺至盘龙和通往邻县的各级公路共314公里(其中公社公路146公里,专用公路27公里)。除清流公社公路即将通车外,其余社社通车,有330个生产大队通车,还修了很多机耕道,形成四通八达的公路网,交通较方便。

商业:荣昌过去为集散市场,商业比较繁荣。解放后购销两旺,特别是在党的十一届三中全会后,商业网点普遍增加,集市贸易蓬勃发展,购销额大幅度上升。1981年全县有各种商业网点和个体商业2500个,职工9000人,社会商品零售额1.2亿元。

### (四) 文教卫生事业

教育:解放前有高级农业职业学校、女子职业学校各1所和初中6所,学生1526人,小学274所,学生15918人。1981年已发展到有大专院校1所,在校学生900人,师范、卫生学校各

1所，在校学生250人；普通中学62所，在校学生4.11万人；小学584所，在校学生11.3万人；幼儿园17所，入托儿童2500人。

文化设施：解放后文化事业发展较快。现有文化馆、工人俱乐部、新华书店、电影管理站、电视差转台、川剧团、文工队、业余体校、图书室、滑冰场、灯光球场、电影院各1个。各区有文化站，各公社有电影放映队。

卫生：解放前仅有3所卫生院，病床9张和一些私营药店。解放后卫生事业有较大发展。1981年共有县、区医院10所，还有卫生防疫站、妇幼保健所、中医院各1所，公社卫生所48个，共有医务人员1.222名，病床700张，还有大队医疗站489个，赤脚医生1034人。另外大型企业还有专用医院、医疗室等。

计划生育方面：1980年人口出生率降为9.64%，死亡率降为6.05%，人口自然增长率已由1970年的29.5%下降为3.5%，计划生育率达到84.2%，有14,325个家庭领了独生子女证，占已有1个孩子家庭数的91.14%，进入了低出生率、低死亡率14,325、低自然增长率，按计划发展人口的新阶段。





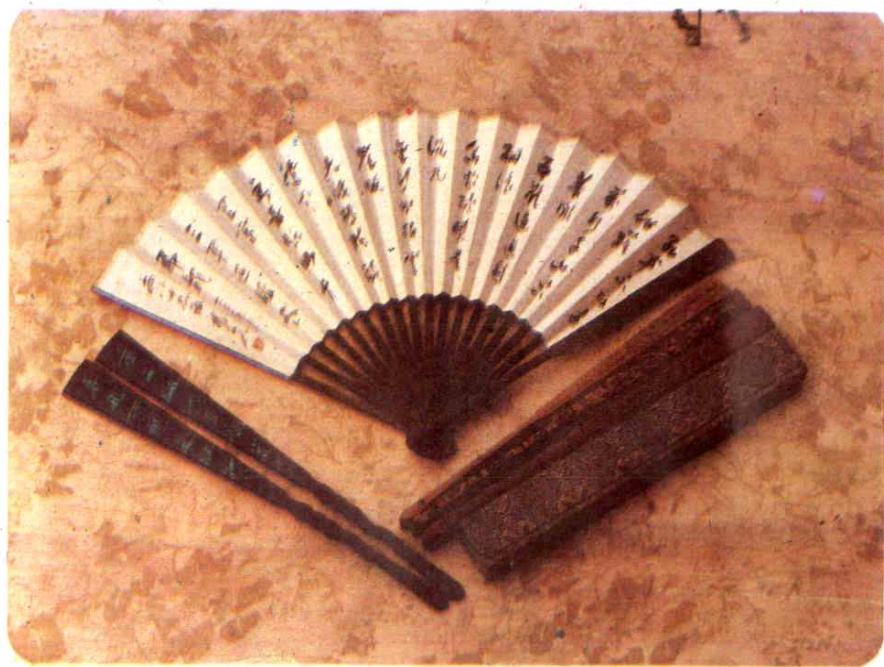
县政府办公楼



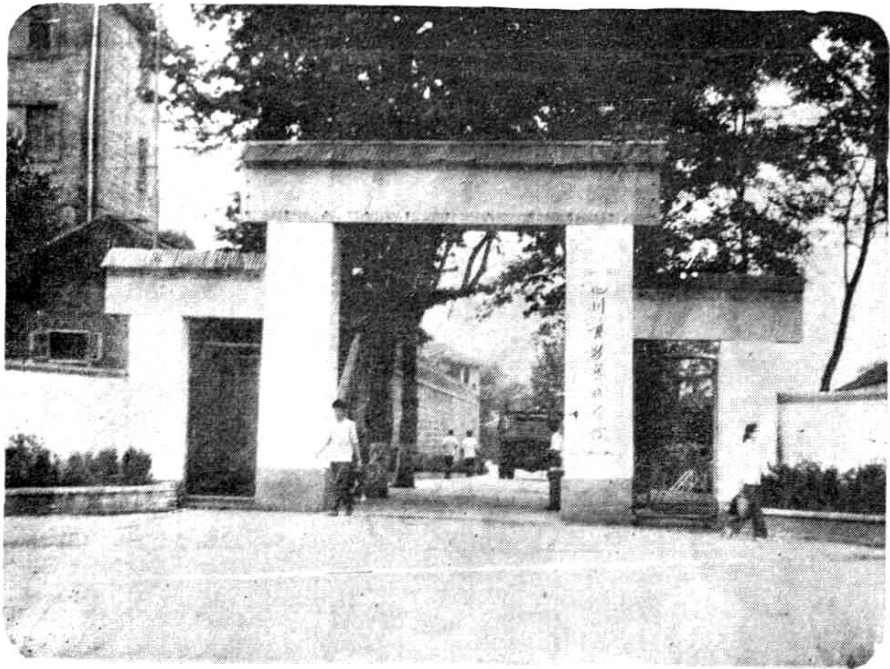
县人民政府驻地——昌元镇一角



荣昌工艺陶器



荣昌折扇，始于明末，迄今有300多年历史。荣昌折扇厂是西南地区最大的折扇专业厂。产有金南、正棕、金宗漆刀，羽毛扇、舞蹈绸扇、香木扇、绢扇、官扇、民航扇等10多个花色。工艺精湛、选料考究、制作精细、开合自如、轻盈灵巧、畅销国内外。



四川畜牧兽医学院

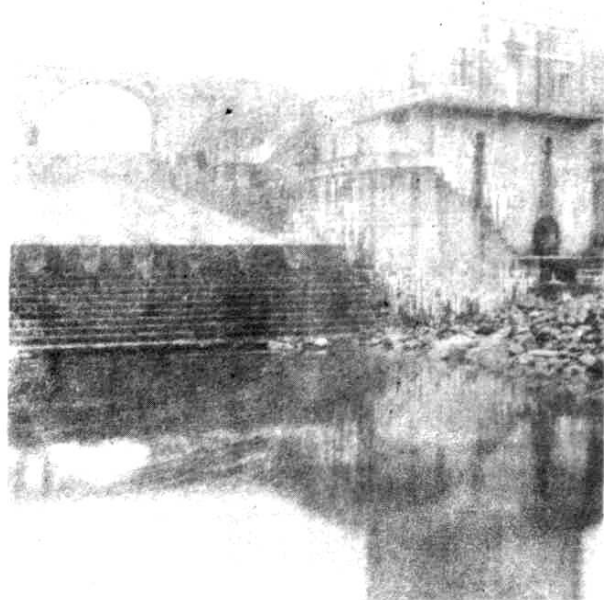


四川省养猪研究所科研大楼

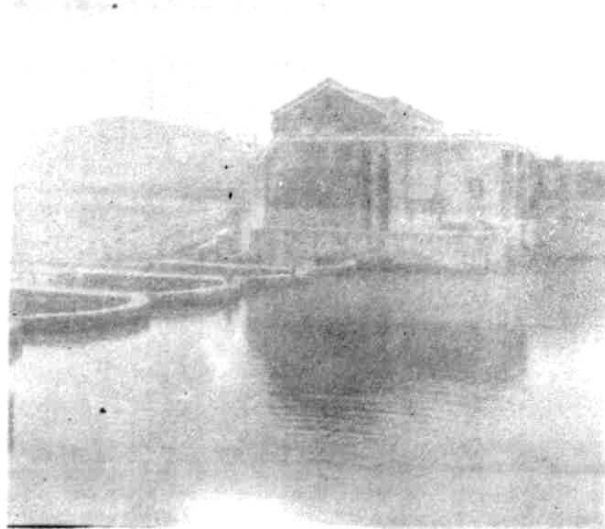


荣昌县人民医院住院部大楼

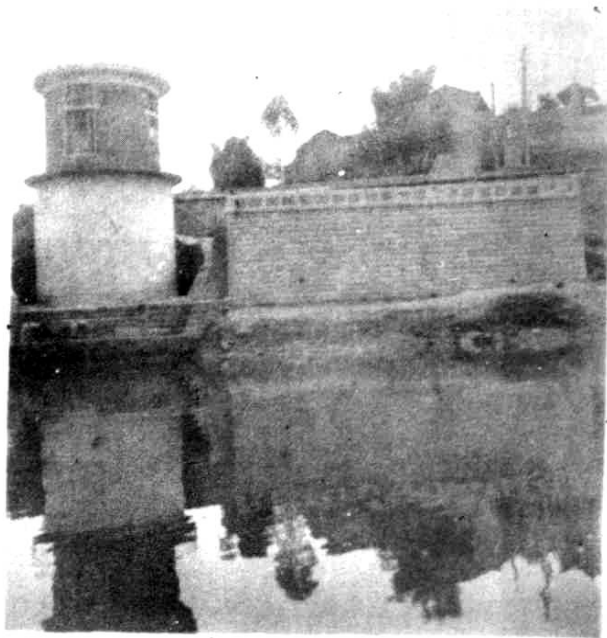
3-2



东方红水电站及自动浮体闸



沙堡水电站



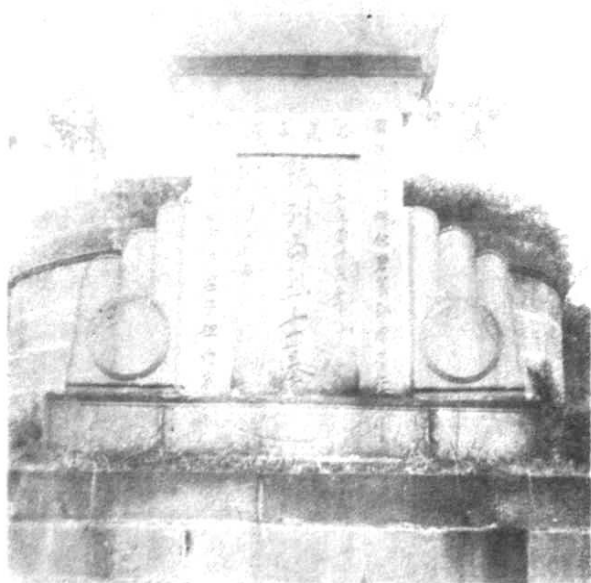
荣昌县自来水厂濑溪河沙堡起水点



三奇寺水库

市文物保护单位。

辛亥革命烈士张列五（培爵）之墓。系重庆



辛亥革命烈士张列五（培爵）墓碑

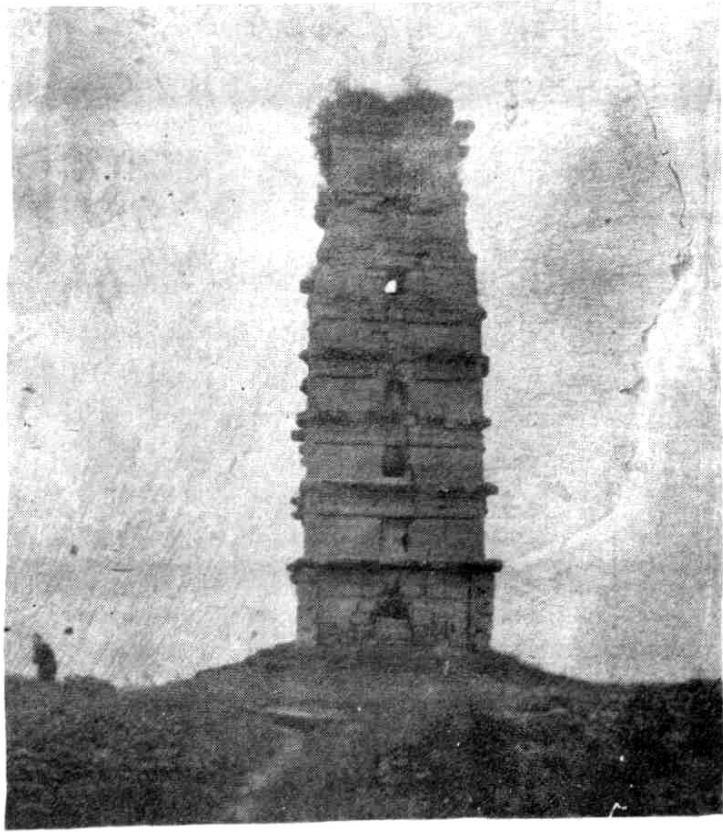


3-3

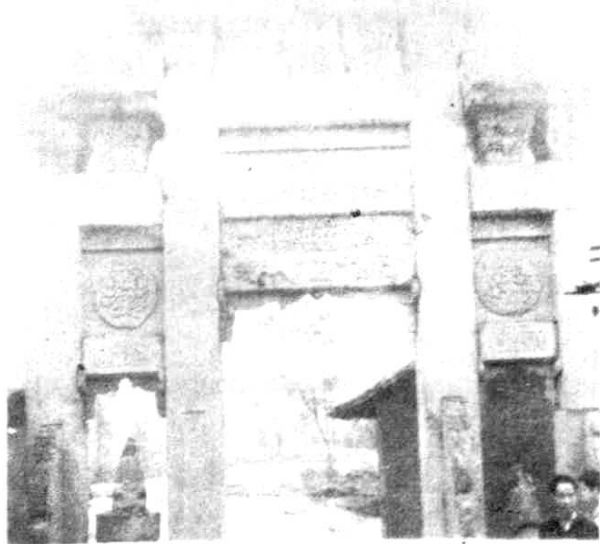


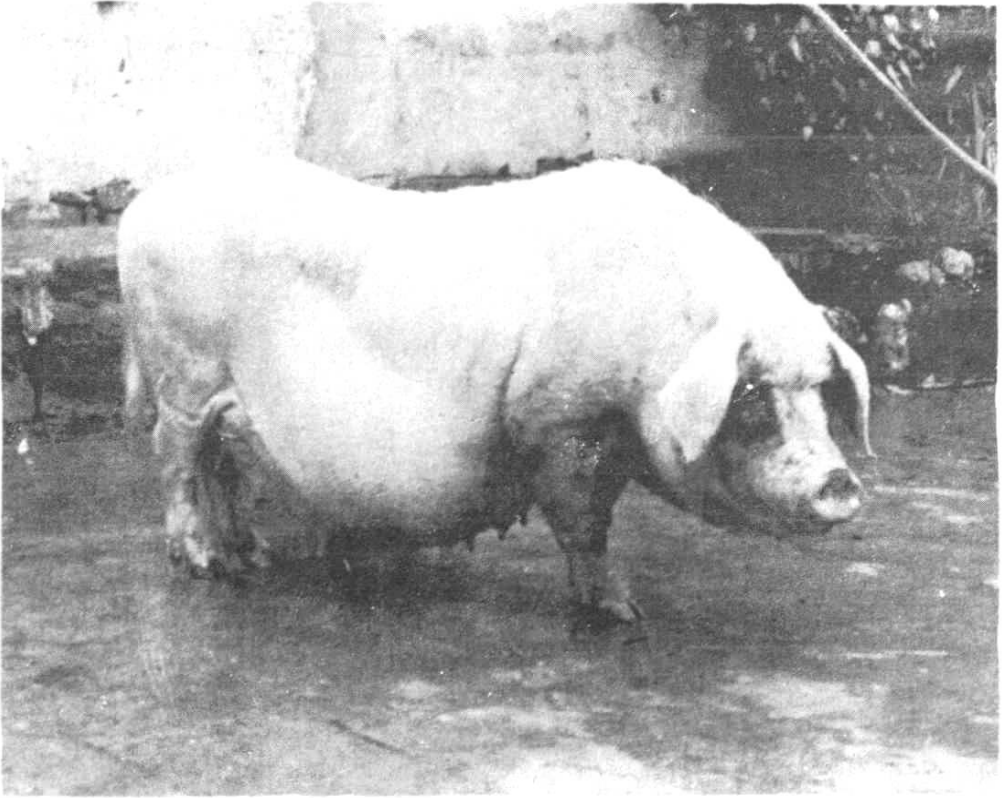
是重庆市文物保护单位。

白塔建于南宋绍兴年间，在荣昌县河包乡海月村，

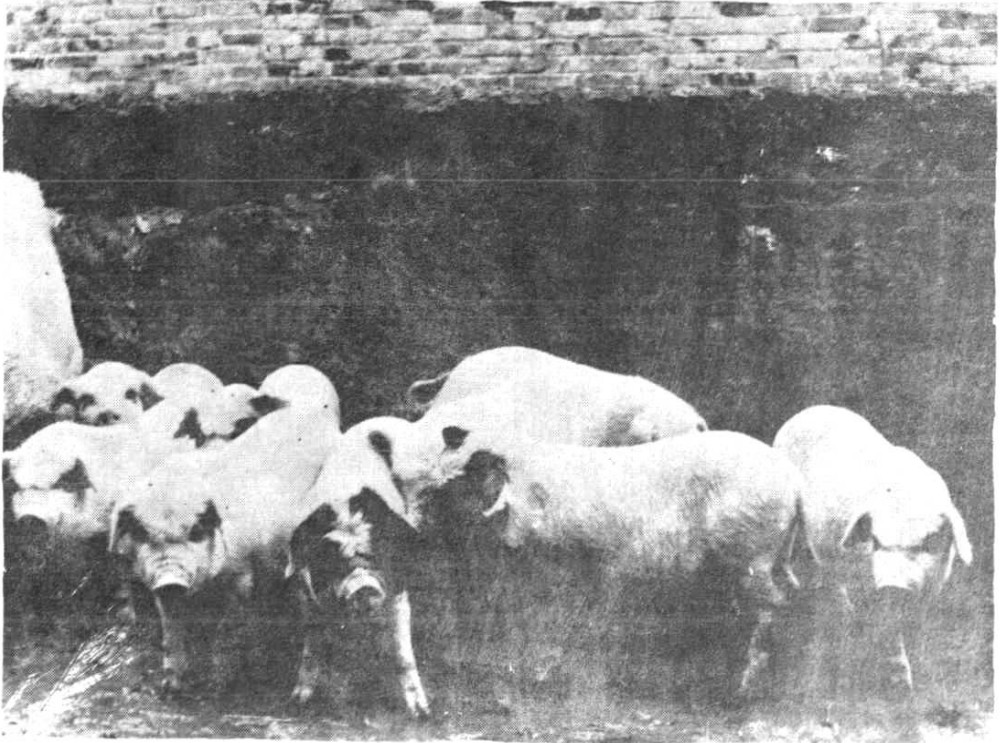


罗汉寺西来第一禅林，石牌坊建于明代万历十九年  
(一五九二年)





荣昌猪、瘦肉率高、肉质细嫩、配合力好、育仔力强、耐粗饲、肥育快、性温顺、易管理。中央列为国家级保护地方良种。图为荣昌良种母猪。

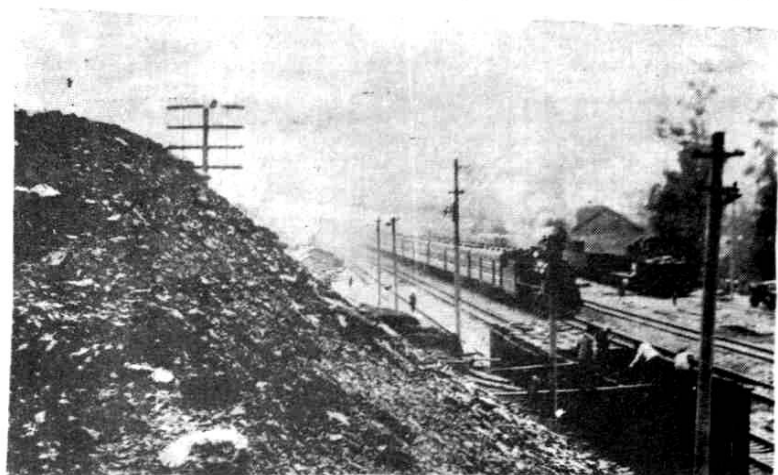


肥育试验猪

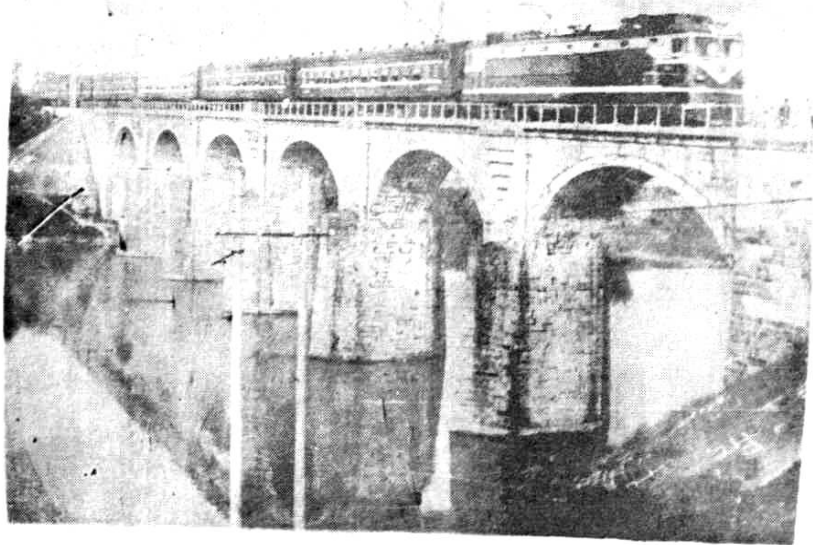
3-4



农村新貌



县境煤藏丰富，省、县、乡（镇）属大、中、小煤矿50多个，年产优质气煤1700多万吨，主要供重庆钢铁公司、四川化工厂、峨眉水泥厂、白马发电厂等80多个企业的生产用煤。图为原煤上车外运。



成渝线上横跨濑溪河的马滩坳铁路桥



施济桥横跨濑溪河岸，始建于宋代。结构精密，工艺细致，为成渝公路上主要桥梁之一。

3-5