

策經郵電誌



历年印鑑 (一)



民国九年
(公元1920年)



民国三十三年
(公元1944年)



民国三十五年
(公元1946年)



1950年

榮經郵局

1950年



1953年

西康榮經郵電局

1953年



1955年

历年印鉴 (二)



1958年



1959年



1962年



1968年



1969年



1969年



1971年



1973年



1980年



莱经县邮电局外貌



泗坪邮电支局



花滩邮电支局



冯家坝邮电支局



新添邮电支局



雅安至石棉的邮车，在荣经交接邮件



聚精会神处理进出口信件



把报刊准确地分给投递段



热情地为用户服务



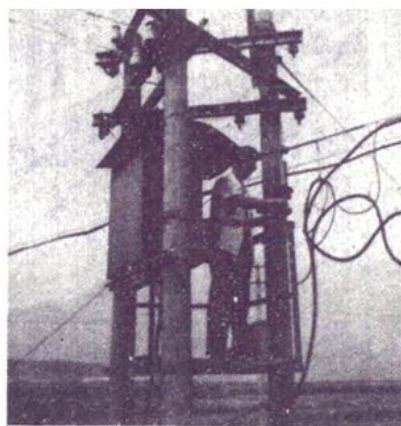
绿衣使者出班



摩托车奔驰在乡村邮路上



农话机线员在杆上作业



市话机线员在检修电缆



载波机务员在测试



话务员繁忙地在接转每一个电话



电传报务员在收发电报



无线电台在工作



《邮电志》编纂领导小组成员和编辑人员合影

《荣经邮电志》编纂领导小组

组 长：田录德
副 组 长：徐洪湘 廖云峰
成 员：陈德明 唐顺钦
钱芳德 杨朝荣

《荣经邮电志》编辑人员

主 编：唐顺钦
编 写：陈素琴 程文蓉
资料采摘：陈德明 王朝珠 张汝璧
摄 影：杨祯礼
封面设计：刘继铭
审 修：荣经县志编纂委员会办公室

《荣经邮电志》编纂领导小组

组 长：田录德
副 组 长：徐洪湘 廖云峰
成 员：陈德明 唐顺钦
钱芳德 杨朝荣

《荣经邮电志》编辑人员

主 编：唐顺钦
编 写：陈素琴 程文蓉
资料采摘：陈德明 王朝珠 张汝璧
摄 影：杨祯礼
封面设计：刘继铭
审 修：荣经县志编纂委员会办公室

序 言

编史修志是我国的优良传统，是功在当代，惠及子孙的千秋大业，是进行两个“文明建设”的不朽盛事。

《荣经邮电志》是一部力求用新思想、新观点、新材料编写成具有思想性、科学性、资料性相统一的综合性的荣经邮电史实记述，是荣经邮电局的“百科全书”。

《荣经邮电志》共九章二十四节，记述了清朝光绪三十年（公元1904年）至1985年荣经邮电事业的发展变化情况。在建置方面，还追溯到明代设置的上、下驿，清代设置的铺递。

人民建政前，荣经县的邮电事业虽然经过了漫长的历程，但发展速度是极其缓慢的。

人民建政后，经过接管旧的邮电机构，改革旧的经营作风，扩大业务项目和服务范围，整顿邮电组织和机构，逐步增加先进技术和设备，把荣经县邮电通信事业发展成为具有服务网点遍及全县城乡的社会主义新型企业。

但是，在荣经邮电事业的发展过程中，有顺利向前的时期，也有坎坷不平的道路，有经验，也有教训，把这些经验教训记述在《荣经邮电志》中，对于推动荣经邮电事业的继续发展，避免今后工作中的失误，将会起到借鉴作用。

通览全志，指导思想明确，文风朴实，图表兼备。不仅为新修《荣经县志》提供了翔实可靠的资料，而且也是对广大邮电职工进行传统教育的乡土教材。

在编纂过程中，编纂人员虽然尽了很大努力，做了很多艰苦细致的工作，但因志书涉及时间较长，资料残缺，经验不足，水平有限，编写同志虽然费尽心思，做了力所能及的工作，其中难免有谬误遗漏之处，恳请读者批评指正。

《荣经邮电志》编纂领导小组

组长 田录德

一九八八年四月二十一日

凡 例

一、《荣经邮电志》上限自1904年，下限至1985年。为使衔接得体，个别项目，有所突破。

二、本志的编写资料，来源于四川省档案馆、雅安地区档案馆、雅安地区邮电局档案室、荣经县档案馆和荣经县邮电局现存的档案、文书、统计报表、以及老干部、老工人提供的口碑，经过反复核对、鉴别、选择，去伪存真，尽量做到翔实可靠，力求思想性、资料性、科学性的统一。

三、本志用语体文编写。随文配以必要的图、表、像片。

四、本志是按业务系统分章设节，略古详今，由远而近，横排竖写。

五、本志除记叙了历史上和中华人民共和国成立后的荣经邮电发展变化外，还附录了《邮电历史简介》以及全国、全省历史上的邮电情况。

六、本志涉及的计费，一律以当时币制为准。

七、历史纪年，建国以前按历史习惯用法，并用括号注明公元年号；中华人民共和国成立以后，一律以公元纪年编写。

八、地名一律用当时地名，并用括号注明现用地名。

编 者

一九八七年九月二十日

荣经邮电志目录

概述	(1)
大事记	(3)
第一章 建置沿革	(9)
第一节 驿站、铺递	(9)
一、驿站	(9)
二、铺递	(9)
第二节 邮局—邮电局	(11)
第三节 电报局	(16)
第四节 乡村电话管理所	(18)
第五节 泗坪工矿区邮电局	(19)
第六节 邮电分支机构	(19)
一、泗坪邮电支局	(19)
二、花滩邮电支局	(20)
三、新添邮电支局	(20)
四、冯家坝邮电支局	(21)
第七节 村镇信柜、邮政代办所、公社邮电所	(21)
一、村镇信柜、邮政代办所	(21)
二、公社邮电所	(22)
第二章 党、团、工会组织	(24)
第一节 中共荣经县邮电局支部	(24)
第二节 共青团荣经县邮电局支部	(25)
第三节 中国邮电工会荣经县邮电局委员会	(26)
第三章 邮政	(27)
第一节 邮政业务	(27)
一、函件	(27)
二、包裹	(28)
三、邮政汇兑	(28)
四、报刊发行	(29)
五、其他业务	(30)
(一) 邮政储金	(30)
(二) 简易人寿保险	(30)
(三) 机要邮件	(30)
第二节 邮政资费的变化	(30)
一、函件	(30)
二、包裹	(33)
三、邮政汇兑	(34)

	四、报刊发行.....	(35)
第三节	邮运递送.....	(35)
	一、邮运.....	(35)
	二、邮路.....	(36)
	三、社下投递.....	(39)
	四、城市投递.....	(40)
第四节	邮政设备.....	(49)
	一、室内设备.....	(49)
	二、运输车辆.....	(49)
第四章	电信.....	(51)
第一节	电信业务.....	(51)
	一、国内电报.....	(51)
	二、长途电话.....	(51)
	三、市内电话.....	(52)
	四、农村电话.....	(52)
	(一) 交换点的发展.....	(53)
	(二) 网路建设.....	(53)
	(三) 载波机的应用.....	(55)
第二节	电信资费的变化.....	(67)
	一、国内电报.....	(67)
	二、长途电话.....	(68)
	三、市内电话.....	(68)
	(一) 月租费.....	(69)
	(二) 装移机.....	(69)
	(三) 其他费用.....	(69)
	四、农村电话.....	(69)
第三节	机线维护.....	(72)
第五章	邮电业务的发展.....	(74)
第六章	企业管理.....	(83)
第一节	“中华邮政”时期.....	(83)
	一、人员设置.....	(83)
	二、人事.....	(83)
	三、财务.....	(83)
	四、视察.....	(83)
	五、奖惩.....	(83)
第二节	“人民邮电”时期.....	(88)
	一、组织管理.....	(88)
	(一) 组织机构.....	(88)
	(二) 劳动管理.....	(91)

	二、业务管理.....	(91)
	(一)贯彻业务规章制度.....	(91)
	(二)通信生产指挥调度.....	(92)
	(三)质量管理.....	(92)
	(四)技术管理.....	(93)
	三、计财管理.....	(93)
第七章	职工工资及福利.....	(110)
第一节	民国时期.....	(110)
第二节	“人民邮电”时期.....	(110)
	一、基本工资.....	(110)
	二、津贴.....	(111)
	(一)夜班及值夜津贴.....	(111)
	(二)外勤津贴.....	(111)
	三、奖金.....	(111)
	四、补助.....	(112)
	五、福利.....	(112)
	(一)职工宿舍.....	(112)
	(二)生产劳动.....	(113)
第八章	先进集体、先进个人.....	(114)
第一节	蒙经县邮电局.....	(114)
第二节	先进集体.....	(115)
第三节	先进个人.....	(117)
第九章	附录.....	(118)
	邮电历史简介.....	(118)
	中国邮政开办日期及有关业务开办年表.....	(123)

概 述

我国邮电通信的发展、演变，经历了漫长的岁月。据古书记载和发掘的古文物推断，殷商年代，以击鼓传声办法报告敌情，殷末周初传递官府紧急文书称“简书”。西周末年出现“烽火大鼓”的声光通信。东周列国，诸侯割据，自成一国，在各大道上设驿马和邮车专门传送官府文书。秦始皇统一中国后，在全国修筑驰道，“车同轨，书同文”，更促进了邮驿通信的发展。汉桓帝九年（公元166年），中国打通欧亚交通，还记载着罗马邮驿情况。唐代丝绸之路远达欧亚，交通频繁。唐宪宗元和年间（公元806—820年）以号曰“飞钱”^①的办法开始办理汇兑。宋代设立急递铺，办起军邮。元代驿站远达欧亚两洲。明代永乐年间（公元1403—1424年）出现了民信局、侨批（信）局。清代在鸦片战争前，广泛使用驿站，民信局也在通都大邑广泛开设。道光十四年（公元1834年）英国对华进行鸦片自由贸易，派商务监督律劳卑在广州驻所开办“英国邮政局”，这是帝国主义入侵中国的第一个“客邮”。

随着英、法帝国主义列强的侵略，近代邮政通信于同治五年（公元1866年）在我国兴起。光绪二十二年（公元1896年）正式开办“大清邮政”，设总邮政司于北京，全国分为三十五条邮界，并向各省发展邮政机构。1911年辛亥革命推翻清朝政府后，将“大清邮政”改为“中华邮政”。

荣经的邮驿设置，明代以前无考，明朝万历年间（公元1573—1619年）设清口、新店^②上下两个驿。新店下驿在崇祯年间（公元1628—1644年）裁撤，清口上驿不久亦被废除。

清朝初年（公元1644—）置驿县城，北八十五里（华里）至雅安驿，西九十里（华里）至清溪驿。康熙六十年（公元1721年），设铺递十四铺，乾隆元年（公元1736年），改设城底铺等八铺。民国元年（公元1912年）裁撤驿站，概归军事邮便处，后取销军事邮便，往来公文归邮政递送。

荣经县的邮政始於光绪三十年（公元1904年），代办者为县人朱育姜。民国九年（公元1920年），成立荣经邮局，隶属西川邮政管理局。

民国十八年（公元1929年）县人杨哲山，开办电报代办处，为荣经县电信之始。

民国二十五年（公元1936年），架设乡村电话，成立荣经县乡村电话管理所，隶属荣经县政府。

注：①“飞钱”各地商人在京城长安贩卖货物所得的钱，存入各地方官府驻长安机构，凭据到各地方官府如数取钱。

②新店即新福站（现复顺乡）。

民国二十九年（公元1940年）成立荣经电报局，隶属川藏电政管理局。民国三十二年（公元1943年）改为荣经电信局。民国三十六年（公元1947年）年因业务萧条，人不敷出，撤销电信局，改设电信邮兼处，民国三十八年（公元1949年）终因收入低微而裁撤。

民国时期邮政、电报两局均无固定房产，办公用房、职工住宅全系租赁。设备也较为简单，邮政除一铁皮保险柜较贵重外，其余则为日戳、算盘、木杆称。邮路除邮包、邮袋、油布外，只有扁担、马灯。电报局只有一部电话机和一个插接板，连接雅安和汉源（清溪），用人工话传方式与雅安、汉源通电报（不办理长话业务）。邮电资费，调整频繁，民国四年至民国三十七年（公元1915—1948年）邮资调价十九次。一封平信邮资，民国六年（公元1917年）为银币三分，民国三十七年（公元1948年）为法币一万五千元。民国元年至民国三十七年（公元1912—1948年），电报调价十四次。电报费，民国二十六年（公元1937年）前每字银币一角，民国三十七年（公元1948年）为法币四万元。

1950年2月，荣经县人民政府成立，接管荣经邮局。1953年增设电信机构，同年5月，荣经邮局与新设的电信机构合并更名为西康荣经邮电局，同年10月接管荣经乡村电话管理所。1956年泗坪、花滩、新添邮电所先后成立。1959年泗坪工矿区邮电局成立。1962年撤销泗坪工矿区邮电局改设泗坪邮电支局。1964年升花滩、新添邮电所为邮电支局。1966年成立冯家坝邮电所。1967年“文化大革命”期间，成立荣经县邮电局革命委员会。1969年邮、电分设，成立荣经县邮局革命委员会和荣经县电信局。1973年邮、电合并，恢复荣经县邮电局。上属四川省邮电管理局，同时受中共荣经县委、县人民政府领导，下辖泗坪、花滩、新添、冯家坝四个邮电支局。

荣经县人民政府成立以来，在党和政府的领导下，在邮电职工的努力下，荣经的邮电事业逐步发展。1985年荣经县邮电局的固定资产总值为569873元，完成业务总量197219元，函件出口量236730件，电报去报11784份，长途电话去话31191张，完成业务收入280472元，上缴收支差额99440元。职工人数：增加到79人。通信生产用房962平方米，职工住房1798平方米，招待所、食堂534平方米。邮政运输由肩挑背负，发展为摩托车运送，自行车投递。长途电话由无到有，并实现多路有线载波。电报由人工话传，改进为电传打字机收发。农村电话线路，改单线为双线；改木杆为水泥电杆。交换点之间，全部使用2.5毫米铜线。并增开多路有线载波电话，增办报刊发行、国际邮件、国际电报、国际电话及会议电话等。通信水平和面貌，都较五十年代初期大为改观。全县自办邮路11条，乡办邮路9条，报刊接转点2个，乡邮投递员11人，农村投递路线共634单程公里，建成四通八达的邮政网路。

在企业管理方面，五十年代学习苏联邮电管理方法。1962年至1978年，搞自力更生，勤俭办企业，试制水泥电杆，改制电话交换机。党的十一届三中全会后，纠正以往“左”的路线和影响，讲求经济效益，推行全面质量管理，整顿企业，加强劳动、业务、技术、计划、财务的管理工作。到1984年，各项生产工作的质量监督检查、交接验收、岗位责任、安全保密、指挥调度、考勤考核等制度都比较健全完善，成为合格的企业。