

013282

保山市乡(镇)志丛书

水寨乡志

中共保山市水寨乡委员会 编
保山市水寨乡人民政府

保山市乡(镇)志丛书

水寨乡志

中共保山市水寨乡委员会
保山市水寨乡人民政府 编

乡志编撰领导小组

组 长 马国幸
副 组 长 赵盈泉 万留德
成 员 杨金双 杨发红 郑连忠 陈国兰
主 审 马国幸 赵盈泉 万留德
编撰指导 李锦锡
主 编 杨发红
编 撰 杨发红 郑连忠 陈国兰
资料提供 市档案馆 市史志委 乡档案室 乡直各部门
各村公所
审 稿 李锦锡
照片提供 刘人玉 沈有明 马新良 杨发红 万留德

2

《水寨乡志》各编编撰一览表

凡例、概述	杨发红
大事记	杨发红 郑连忠 陈国兰
地 理	杨发红
经 济	郑连忠
政 治	陈国兰
文教卫生	杨发红 郑连忠
社 会	杨发红
人 物	陈国兰
附 录	杨发红

凡 例

一、本志坚持运用辩证唯物主义和历史唯物主义的观点，力求运用新观点、新方法、新材料，全面系统地记载当地自然和社会各方面的历史及现状，为社会主义物质文明和精神文明建设服务。

二、本志设概述、大事记、地理、经济、政治、文教卫生、社会、人物、附录九部分，分别采用章、节、目式。坚持以类系事，纵述始末。

三、本志根据不同情况和需要，本着详今略古，古为今用的原则，上限适当追本溯源，下限为 1999 年。

四、本志根据生不立传的原则，所记人物均为在本乡有影响的正面人物，达到激励来者的功用。

五、本志数字的用法执行国家语委等七部门公布的《关于出版物数字用法的试行规定》，数字来源于统计报表。

六、本志资料来源于市档案馆、市史志委、乡档案室、走访调查、各部门提供等。

3

前 言


地处滇西凤溪山和哀牢山中的保山市水寨乡历史悠久，远在新旧石器时期，就有古人类居住。全乡辖 10 个村民委员会，103 个农业合作社，3270 户，13895 人；耕地面积 13419 亩，人均耕地面积 0.99 亩，30% 为高寒山区，农作物种植以包谷为主。这里曾经是古西南丝绸之道的重要驿站，被誉为兰津古渡的霁虹桥，默默地向人们昭示着水寨商贾云集，经贸繁荣的过去。岁月悠悠，斗转星移，随着滇缅公路的开通，水寨慢慢沉寂，一度成为保山市出了名的贫困乡。改革开放后，特别是 1989 年以来，水寨乡的干部群众从反思中觉醒，从沉寂中奋起，不等不靠，群策群力，自力更生，艰苦奋斗，闯出了一条以发展绿色经济为龙头，粮林牧副并举，兴科技，抓党建，促发展，奔小康的路子。1999 年，森林覆盖率达 70%，拥有森林 11.2 万亩，人均占有粮食 414 公斤，人均纯收入 790 元。目前，水寨乡干部群众正齐心协力调整农业产业结构，其基本思路是：确保粮食基础地位，保证人均耕地 1~0.8 亩，人均占有粮食 400 公斤以上；继续调整林业内部结构，努力优化林业经济，按照“管住一把刀、堵严一把火、用活一把锄、筑造一条路”的方法，加强森林资源的保护与管理，大力进行以核桃、花椒为重点的经济林果建设，加快野生蔬菜（茨桐菜、松茸、老头拄棍、鸡脚香等）种植步伐，培育新的经济增长点；在加强防疫的同时，加大畜牧业发展步伐，以三元杂交为目标，搞好生猪品种改良和科学喂养，推广饲草种植、氨化青贮带动商品牛饲养，加快土鸡（老品种）生态养殖进程；以质量效益为保证，稳步推进烤烟生产；树立大春拿粮，小春拿钱的思想，加大冬季农业开发力度（早碗豆、早蚕豆、透心绿豆、冬早包谷等）和继续引导、支持劳务输出；按照特色、量力、适度、效能的原则进行集镇的改造和规划，为经济发展注入活力；加强以农田水利基本建设为中心的基础设施建设，切实

改善生产生活条件。通过上述工作把水寨经济和社会发展推向一个更高的层次。

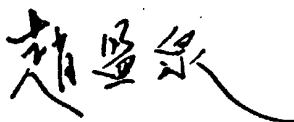
作为博南古道上的山乡小镇——水寨，高山峡谷、河流，广袤的土地相间分布，气候温和，民族团结，享有“松子之乡”、“核桃之乡”、“松茸之乡”、“花椒之乡”等美称，是一个集生态旅游、生态种植、生态养殖的乡镇之一。境内山川秀丽，风景优美，名胜古迹苍翠，悠悠驮铃声吟诵着勤劳子民的悲欢离合，深深马蹄印镌刻着文明兴衰的酸甜苦辣；霓虹桥兰津渡水色山光人工胜天工；童话世界梯云路五百石级，上云天，鬼斧神工普陀岩，高人韵士著锦绣如诉如歌与芳名水寨名闻遐迩，共先圣贤达凡夫俗子史诗丹心照汗青。

献给读者面前的这部《水寨乡志》，采用新型的地方志体例进行编撰，汇集了水寨的风土人情，变迁沿革及兴衰荣枯，从而振奋民族精神，发扬优良传统，依法制乡，科教兴水，把我乡的各项事业全面推向二十一世纪！同时也是对水寨乡人民特别是对中小學生进行爱国主义教育的国情和地情教材。在此出版之际，我们愿将它推荐给广大的读者和青少年朋友们，是为前言。

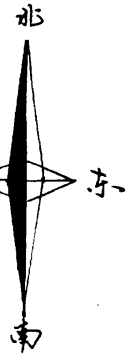
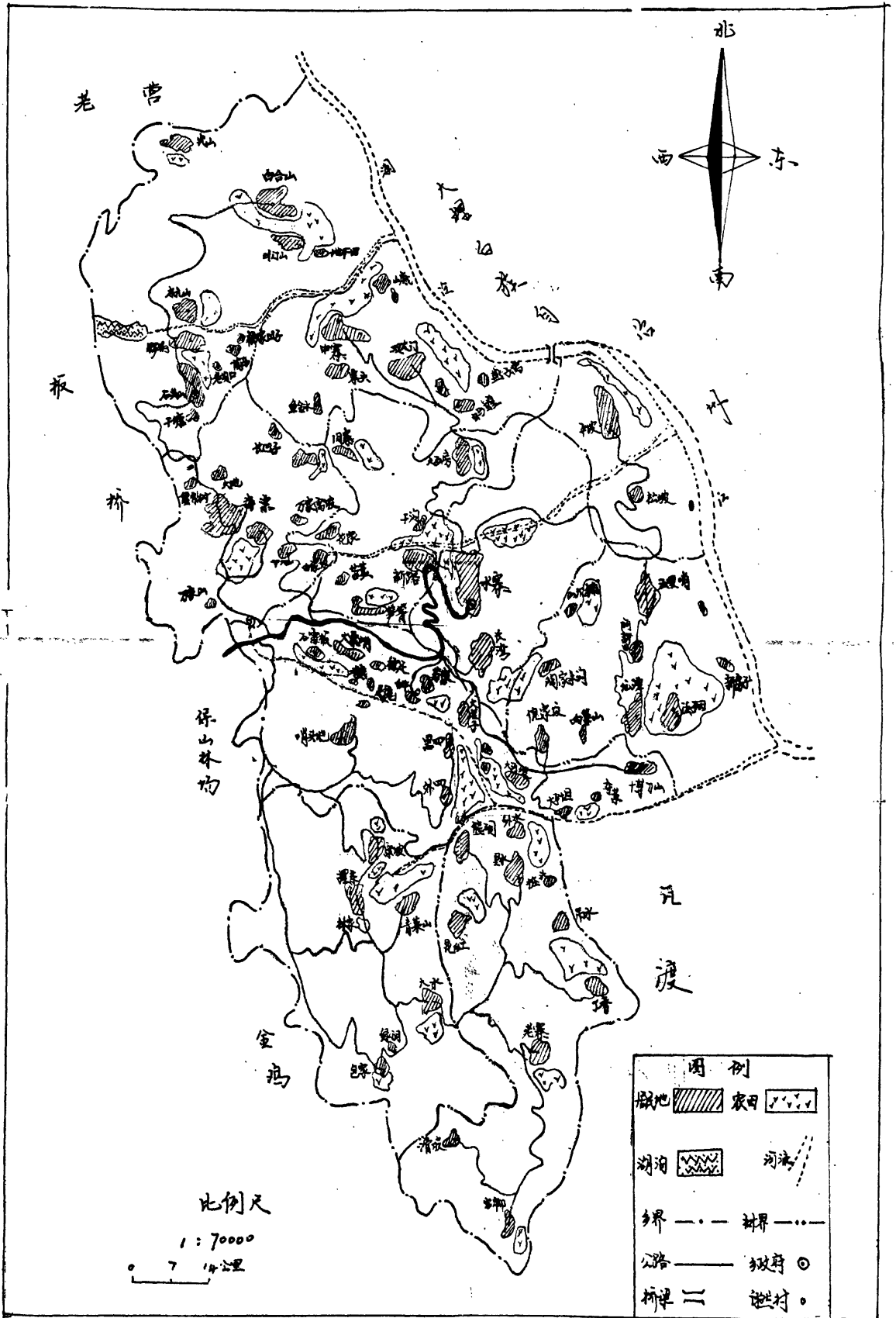
中共保山市水寨乡党委书记



保山市水寨乡人民政府乡长



水寨乡行政区域图



图例	
耕地	农田
湖泊	河流
界	村界
公路	镇政府
桥梁	村庄

比例尺

1 : 70000

7 公里

“武陵桃园”——水寨 摄
刘人玉



《水寨乡志》领导小组



乡志初稿评审会



乡敬老院





烤烟生产



松茸



成熟包谷



包谷种植

古茶树



花椒树



香樟树

古榕树



刺老苞



桉树





集市交易

水寨集市

全国绿化千佳村——摆菜



摆菜村公所

水寨私人客车



居民住宅



珍奇植物
——叶下花



澜沧江流域防护林工程碑



▲ 成材松林



▲ 退耕还林

▼ 摆菜万亩股份制林场



林区公路



开挖林区公路



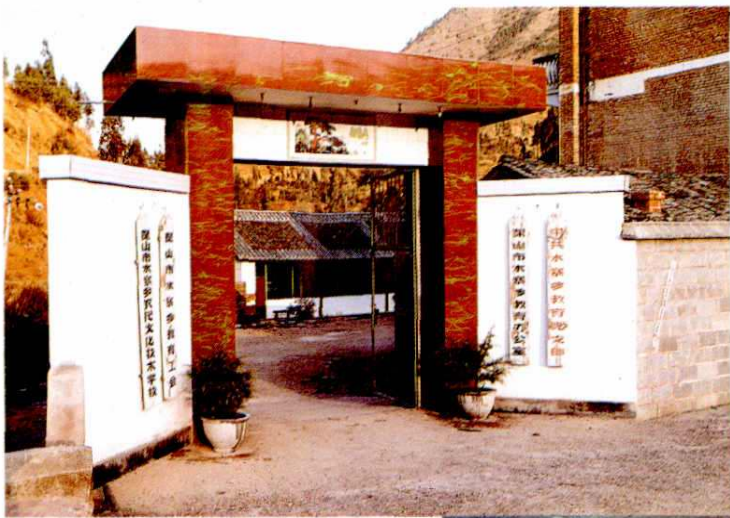
水寨道班



水寨—板桥公路

水磨房水库





水寨乡教办

省、地、市领导检查
“普九”工作



地、市领导在海棠小学
召开捐资助学现场会

平坡小学

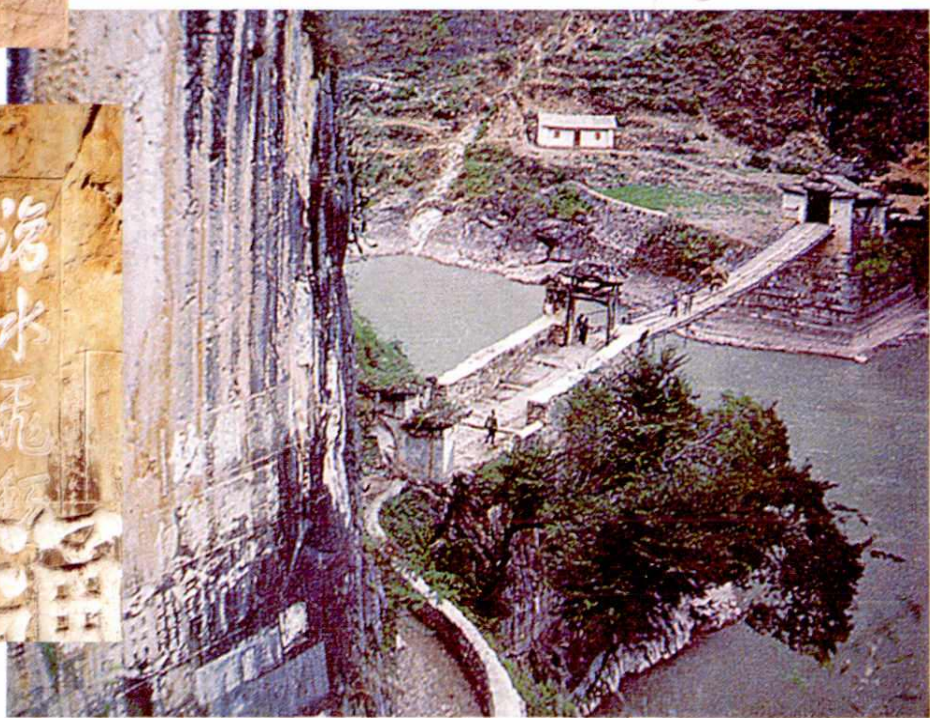
水寨中学



霁虹桥摩崖石刻



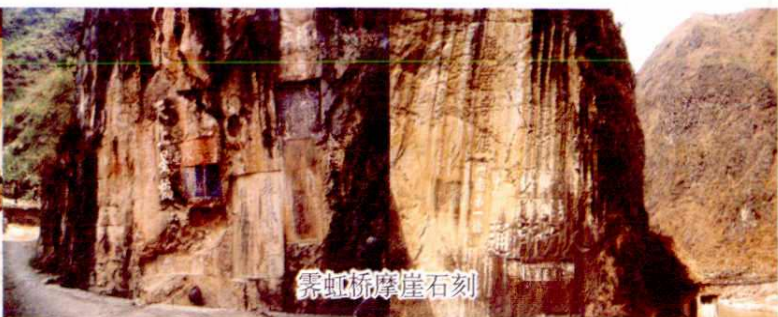
重新修复的霁虹桥



霁虹桥原貌（资料照片）



霁虹桥古铁链



霁虹桥摩崖石刻