

六合院農場誌



六合垸农场志

国营六合垸农场志编纂委员会编

书名题字 邵声郎

注：邵声郎系湖北省美术学院教授，湖北省书法协会的常务理事，亦是全国著名的书画家。

《六合垸农场志》

编纂委员会

主任委员 胡平新
副主任委员 伍彩华
委员 李秀茂，谢光斗 徐方叙
熊传孝 戴广基

主 编 戴广基

《六合垸农场志》

编纂人员名单

编 辑 周永华 周宗耀 陈丙寅 孙涵超 潘祖慧(女)

资 料 员 (按姓氏笔划为序)

王杏怀 王芝芳(女) 龙忠英(女) 皮咏海

刘经阳 刘福生 朱巨平 李德欣

郑同钢 周明兰(女) 张金兰(女) 陈 凤(女)

胡迪云 袁树佗 曹建国 潘厚洪

绘 图 李定军

摄 影 张永军

封面设计 孙涵超

版式设计 张坤财

责任校对 刘 芸(女) 刘 静(女)

装帧设计 傅泽虎

前 言

志书具有“资治、教育、存史”的功用。《六合垸农场志》是本场历史和现状的记叙，是资料的汇集，是鉴往资治、继往开来的教材。由此可了解、认识、改造、建设六合垸农场，促进六合垸农场迅速发展。为便于查阅，特将《六合垸农场志》有关编写情况说明如下：

一、本志设概述、大事记、自然环境、垦殖建设、企业管理、农业、工业、商业、党政群团、科教文卫、人物名录、杂记等十二卷。本志主要采用志、传、录、图、表等体裁，以类系事、以时系事、以地系事，横排竖写、横分百科、纵述始末。

二、本志上溯到1960年六合垸农场的创建，下限至1985年。

三、所用文字资料主要来源于旧志图籍、历史档案、调查采访、部门提供；数据资料来源于本场计财科和办公室统计。

四、志书中的“本场”属国营六合垸农场的称谓。

五、本志中凡公历年、月、日、年龄，一律用阿拉伯数字表示。凡世纪、年代、夏历年、月、日一律用汉字表示，如二十世纪七十年代、正月初三。

六、志书中的度量衡单位，一般以全国通行的公制和市制为准。

后 记

本场志书编修工作从1984年开始至今，已有四年历史了。1984年1月16日成立场志编纂委员会，鄢吉富任主任委员，黄疏庭、李俊杰任副主任委员。场志办公室编辑有周永华（主笔）、陈丙寅、龙忠英、戴广基、潘祖慧、孙涵超等。1985年6月由于人员调动，场志办公室只剩戴广基、陈丙寅。1986年6月调整场志编纂委员会，胡平新任主任委员，伍彩华任副主任委员，其成员有李秀茂、谢光斗、徐方叙、熊传孝、戴广基（戴广基任场志办公室主编）。

在省农垦场志办公室和本场党委的领导下，场志办公室首先进行了广泛地收集资料工作，经过1984—1985年的努力，完成了18个单篇的试写任务，后经修改成12卷。1986—1987年，经过评议、修改、审定，20多万字的《六合垸农场志》付梓问世。

《六合垸农场志》由于按卷分到人负责编写，在分类见解上难免相互交错，条目亦往往有重复或遗漏之处。为了避免这类事实出现，在总编和审稿时，特别重视了这一问题，争取做到朴实、严谨、科学。尽管如此，但缺点错误仍然是存在的，敬请读者批评指正。

对于各级领导的大力支持，各单位的协助，特别是五三农场的樊应宗、军垦农场的余治平两位主编和本场总场中学周绪洪教师参与全书的审阅工作，谨此一并致谢。

1987年10月



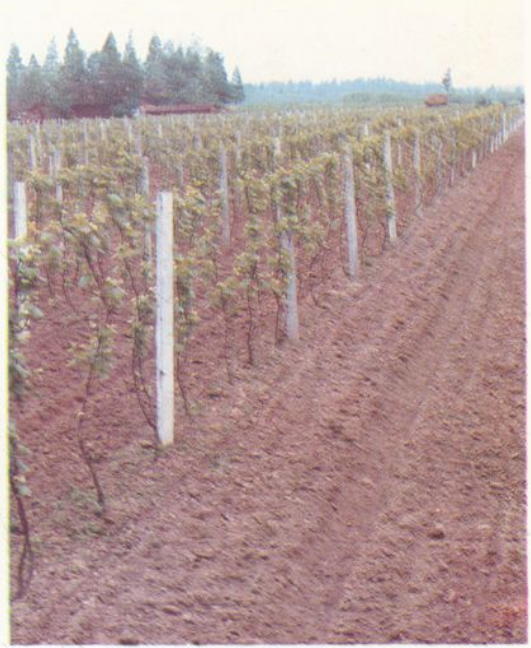
主渠公路桥



电泵站



精养渔池



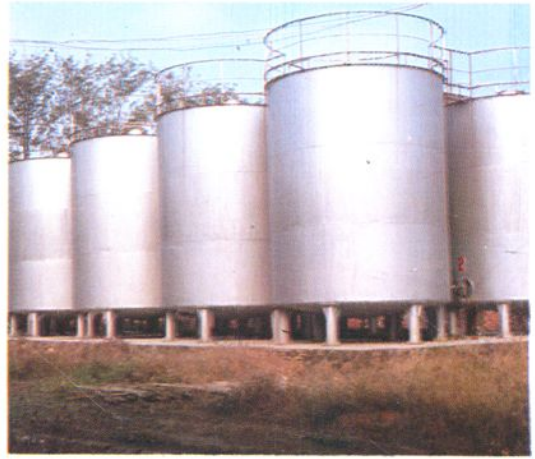
葡萄园地



啤酒灌装台



造纸厂



啤酒罐群



第一万轮窑



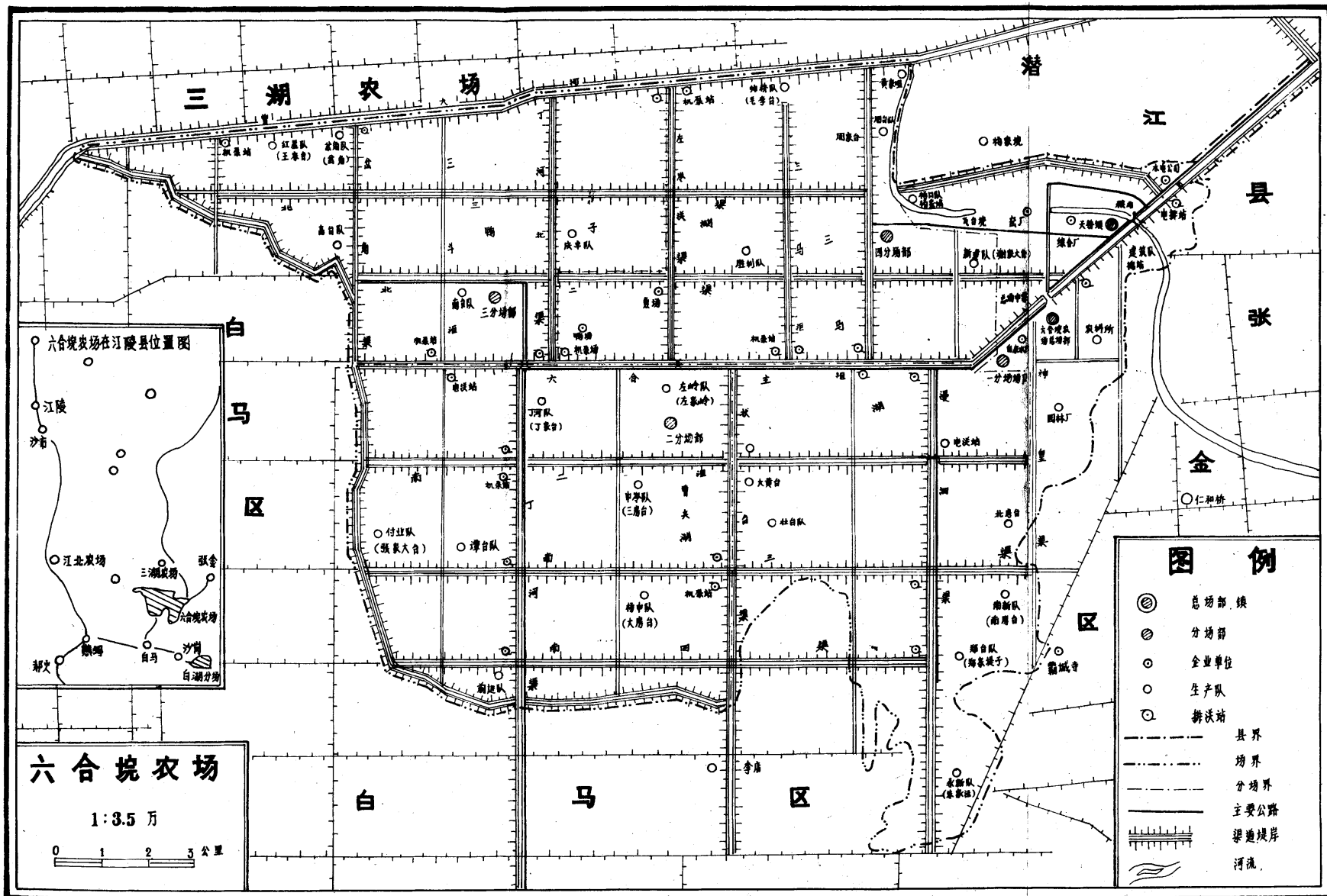
幼儿园



医院门诊楼



中学教学楼



三湖农场

长江
江张公路

张

金

区

白

马

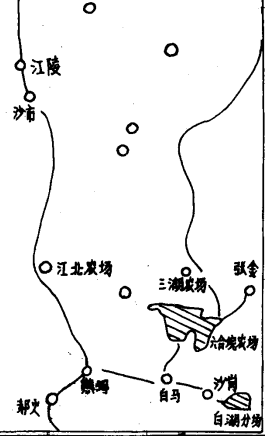
区

马

区

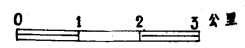
白

六合垸农场在江陵县位置图



六合垸农场

1:3.5 万

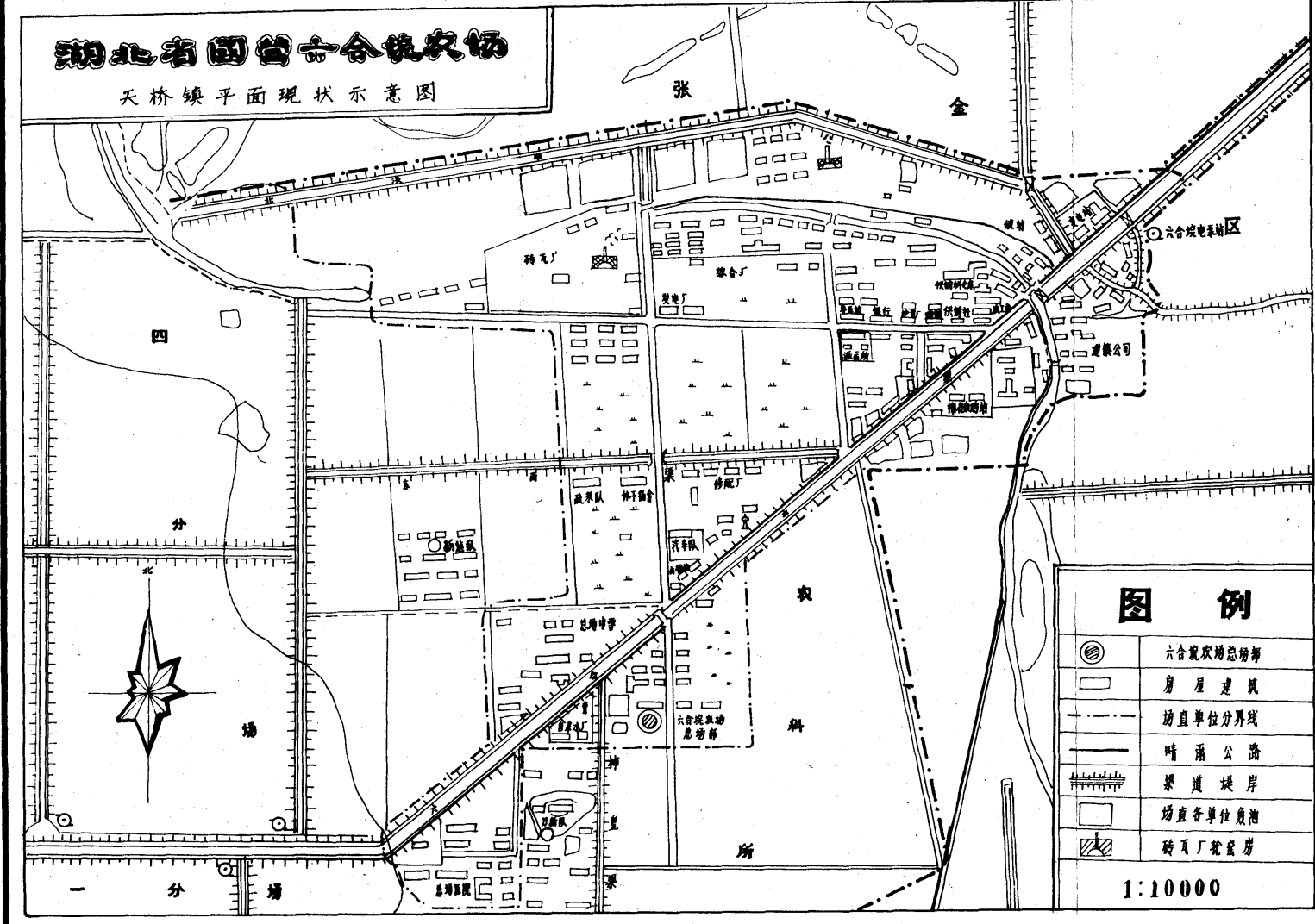


图例

- ⊙ 总场部、镇
- ⊕ 分场部
- 企事业单位
- 生产队
- ⊖ 排洪站
- 县界
- - - 场界
- · - 分场界
- 主要公路
- ▬ 渠道堤岸
- ~ 河流

湖北省国营六合农场

天桥镇平面现状示意图



图例

	六合农场总场部
	房屋建筑
	场直单位分界线
	晴雨公路
	渠道堤岸
	场直各单位鱼池
	砖瓦厂轮盘房

1:10000

表5—16

1966—1985年上交税金情况统计表

单位：元

年 度 类 别	税 金 总 额	农 业 税	工 商 税
1966	2,566,57		2,566.57
1967	2,089.60		2,089.60
1968	3,112.66		3,112.66
1969	4,761.67		4,791.67
1970	2,407.97		2,407.97
1971	5,836.35		5,836.35
1972	19,039.86		19,039.86
1973	30,176.52	5,620	9,060.32
1974	66,038.72	21,850.00	44,188.72
1975	93,169.76	21,850.00	71,319.76
1976	118,770.43	21,850.00	91,920.43
1977	116,829.94	21,850.00	94,979.94
1978	131,202.39	18,692.66	109,341.89
1979	198,081.76	21,860.50	179,221.26
1980	237,516.15	16,865.96	220,650.10
1981	157,878.41	19,165.33	138,713.08
1982	237,626.24	22,176.00	215,450.24
1983	276,721.56	17,779.00	258,942.56
1984	196,006.97	22,176.00	172,830.97
1985	268,598.93	29,933.00	238,640.89
合 计	2,168,997.42	277,704.65	1,891,272.77

六合垸农场小学生田径运动会最高纪录

表 10—26

男子组:

女子组:

项 目	成 绩	创造者	单 位	运 动 会 名 称	日 期	地 点	项 目	成 绩	创造者	单 位	运 动 会 名 称	日 期	地 点
50米	7"3	杨志伟	总小	江陵小学田运会	1985.5	荆 州	50米	8"1	周绪珍	二校	六农四届小学田运会	1985.4	六农中心学校
60米	8"5	杜方明	四校	六农一届小学田运会	1981.6	六农中心学校	60米	9"2	邓永芳	总小	六农一届小学田运会	1981.6	六农中心学校
100米	14"4	杜方明	二校	六农一届小学田径会	1981.6	六农中心学校	100米	15"6	邓永芳	总小	六农小学田径对抗赛	1981.1	六农中心学校
200米	32"9	杨军成	三校	六农一届小学田径会	1981.6	六农中心学校	200米	35"	陈永华	总小	江陵县小学生田运会	1985.5	荆 州
400米	1'13"6	卢群龙	三校	六农一届小学田径会	1981.6	六农中心学校	400米	1'18"1	周绪珍	二校	江陵县小学生田径会	1985.5	荆 州
800米	2'49"	张思田	总小	六农三届小学田运会	1984.5	六农中心学校	跳 高	1.15米	李兰香	二校	六农一届小学田运会	1981.6	六农中心学校
跳 高	1.5米	杨志军	总小	江陵县小学生田运会	1985.5	荆 州	跳 远	3.80米	邓永芳	总小	六农一届小学田运会	1981.6	六农中心学校
跳 远	4.3米	王建营	总小	六农小学生田运会	1978.6	六农中心学校	跳 绳	220次/分	李春平	三校	六农一届小学田运会	1981.6	六农中心学校
跳 绳	188次/分	黄发雄	总小	六农一届小学田运会	1981.6	六农中心学校	垒 球 (25.42)	33.76	张霞凤	总小	江陵县小学生田运会	1985.5	荆 州
垒 球 (25.42)	52.50米	陈功平	总小	江陵县小学生田运会	1985.5	荆 州	铅 球 (3公斤)	7.08	张霞凤	总小	江陵县小学生田运会	1985.5	荆 州
铅 球 (3公斤)	12.66米	陈功平	总小	江陵县小学生田径会	1985.5	荆 州	手 榴 弹 (300克)	35.87	万 红	总小	六农二届小学田运会	1982.10	六农中心学校
手 榴 弹 (300克)	46.11米	凡孝兵	三校	六农二届小学田运会	1982.10	六农中心学校	4×60米 接 力	43"4		总小	六农小学生田运会	1978.6	六农中心学校
4×60米 接 力	40"5		二校	六农小学生田运会	1978.6	六农中心学校	4×100米 接 力	1'7"		总小	江陵县小学生田运会	1985.5	荆 州
4×50米 混合接力	35"		总小	六农四届小学田运会	1985.4	六农中心学校	4×60米 混合接力	40"6		总小	六农二小学生田运会	1982.10	荆 州
4×100米 接 力	55"3		总小	江陵县小学生田运会	1985.5	荆 州							

表 9—2

中共六合农场基层组织设置

(1973年)
中共六合农场委员会

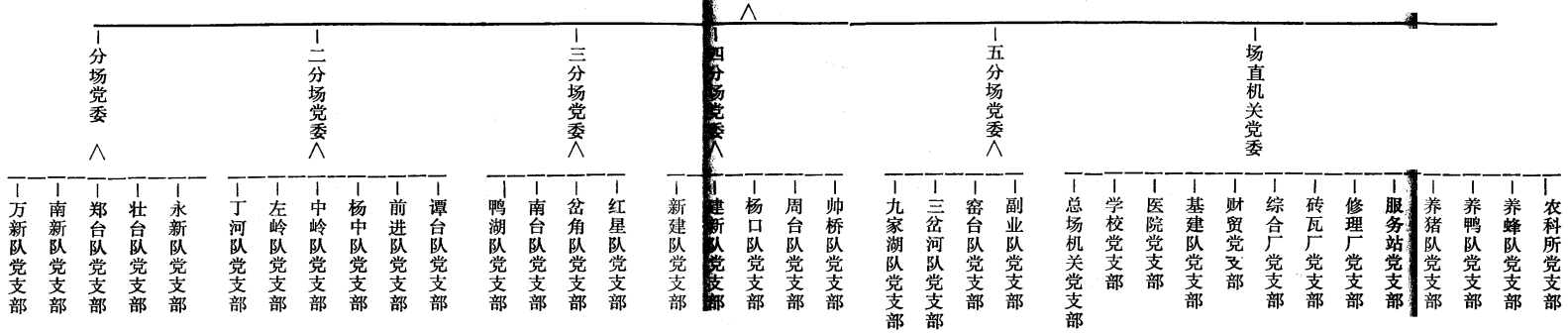


表 9—3

中共六合农场基层组织设置

(1979年)
中共六合农场委员会

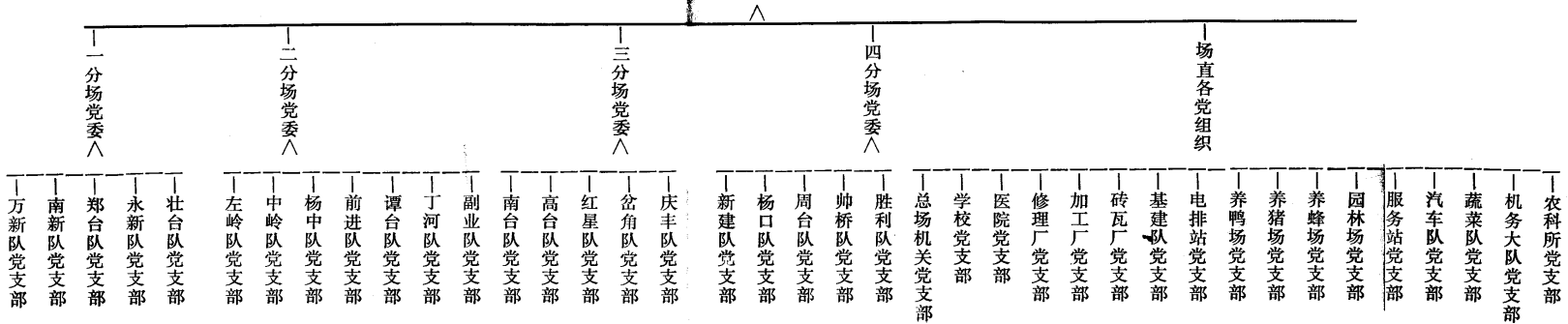


表7-1

1962—1985年工副业生产综合汇总表

单位: 万元

年份	砖瓦厂			加工厂			修配厂			副食品综合厂			基建队			皮蛋厂			合计			
	职工	产值	利润	职工	产值	利润	职工	产值	利润	职工	产值	利润	职工	产值	利润	职工	产值	利润	职工	产值	利润	
1962	66	0.82		21						18	0.39	-0.08	10									
1963	62	5.35		15						16	0.46	0.46				1	0.43	0.13				
1964	47	4.30		32									110			1	0.54	0.03				
1965	46	3.48		45	8.60	0.43				17	2.96	0.05	110			1	0.33		109	15.37		
1966	63	4.60																				
1967	60	4.72		43				3.90														
1968	59	5.78	1.23	67				3.30								1	0.84	0.05				
1969	58	5.30	-1.20	33			22	6.00									0.01					
1970	65	6.20	1.02					5.40									0.04					
1971	58	8.12	1.17		4.71	0.81	27	5.10									1.07	-0.18				
1972	84	12.54	1.81	42	6.07	0.88	43	5.10	1.05	22	6.27	0.87	52			4	1.99	0.73	195	31.97	4.34	
1973	198	16.21	2.00	41	4.97	0.92	44	5.55	-1.23				50									
1974	253	33.62	0.12	46	5.65	0.51	44	5.96	-0.23				35			10						
1975	270	32.68	4.00	37	4.68	0.55	46	6.50	0.18		17.13	3.07	39			10	15.27	0.25				
1976	250	45.44	3.00	37	6.81	2.70	48	6.70	-0.23		24.49	4.52	51			10	15.00	2.87				
1977	265	48.84	3.3	44	7.56	2.10	51	6.84	0.37		31.19	7.98	62			11	15.86	1.87				
1978	518	46.01	-9.76	47	8.89	2.61	63	8.20	0.21		44.31	14.34	90			11	15.20	2.29				
1979	483	88.48	11.65	59	8.30	1.38	54	7.85	0.75	52	64.66	13.83	124	6.08	0.94	11	13.79	2.49	783	189.16	31.56	
1980	473	93.35	12.15	60	8.29	1.49	56	5.57	-0.28		58.04	10.74	133	4.51	2.32	11	9.50	0.63				
1981	484	80.41	12.00	71	10.88	1.56	52	5.95	0.32		53.40	8.30	131	8.70	2.59	11	10.20	0.70				
1982	485	112.78	17.46	67	11.1	2.85	51	8.19	1.13	71	56.18	9.40	132	4.59	1.00	11	13.43	1.38	817	206.27	32.62	
1983	487	67.86	12.04	68	19.8	7.43	51	7.70	0.96	182	100.87	16.38	134	3.46	1.78	11	28.11					
1984	483	97.40	3.68	69	30.0	4.73	49	7.53	1.12	186	82.68	2.20	(合并)	4.62	0.39		29.90	2.10		227.51	13.53	
1985	353	178.34	34.75	76	61.64	10.44	46	11	0.4	188	60.41	6.85					20.83	1.8		336.84	54.63	