

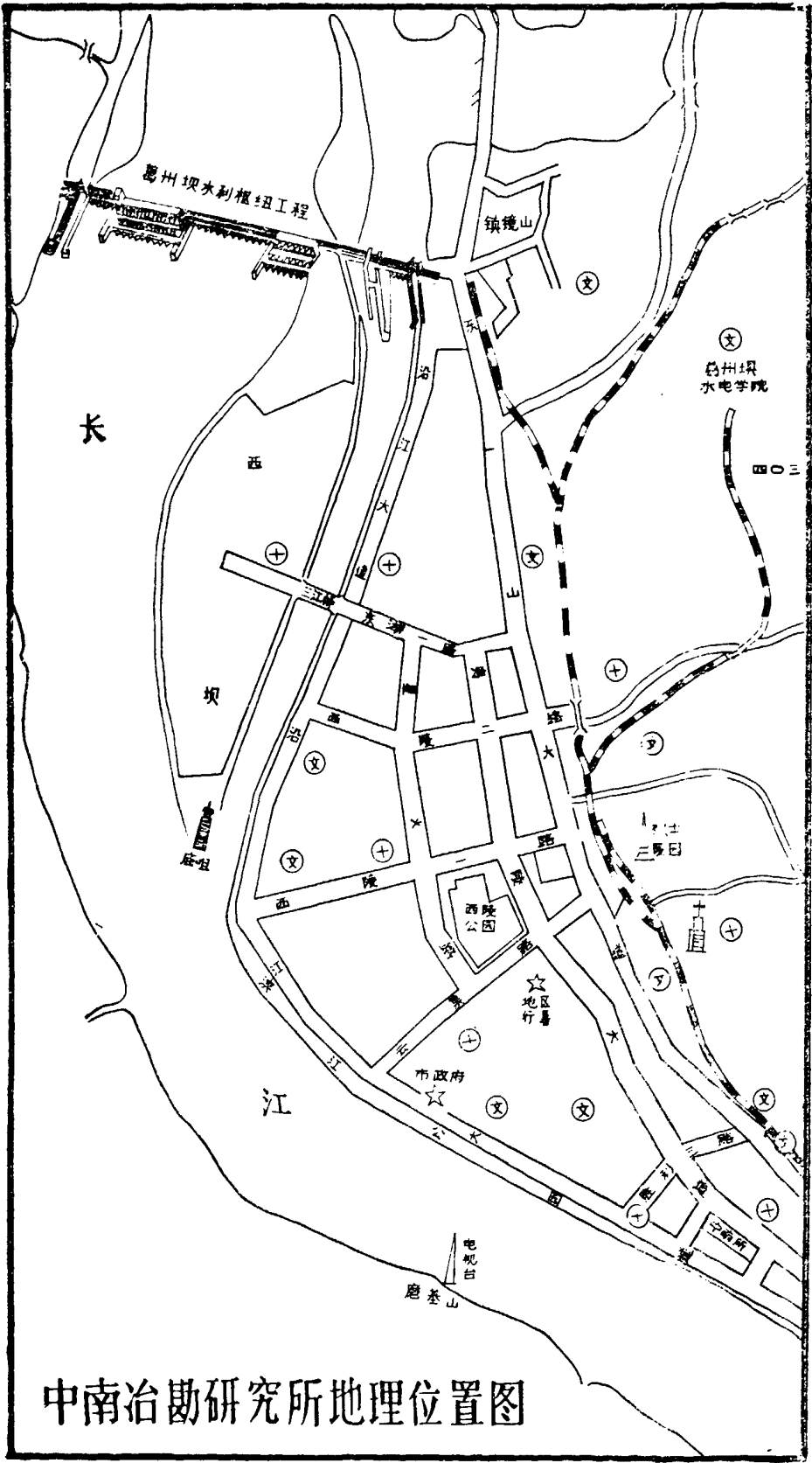
# 中南冶勘公司研究所

## 《所 志》

1965—1984

《所志》编纂委员会

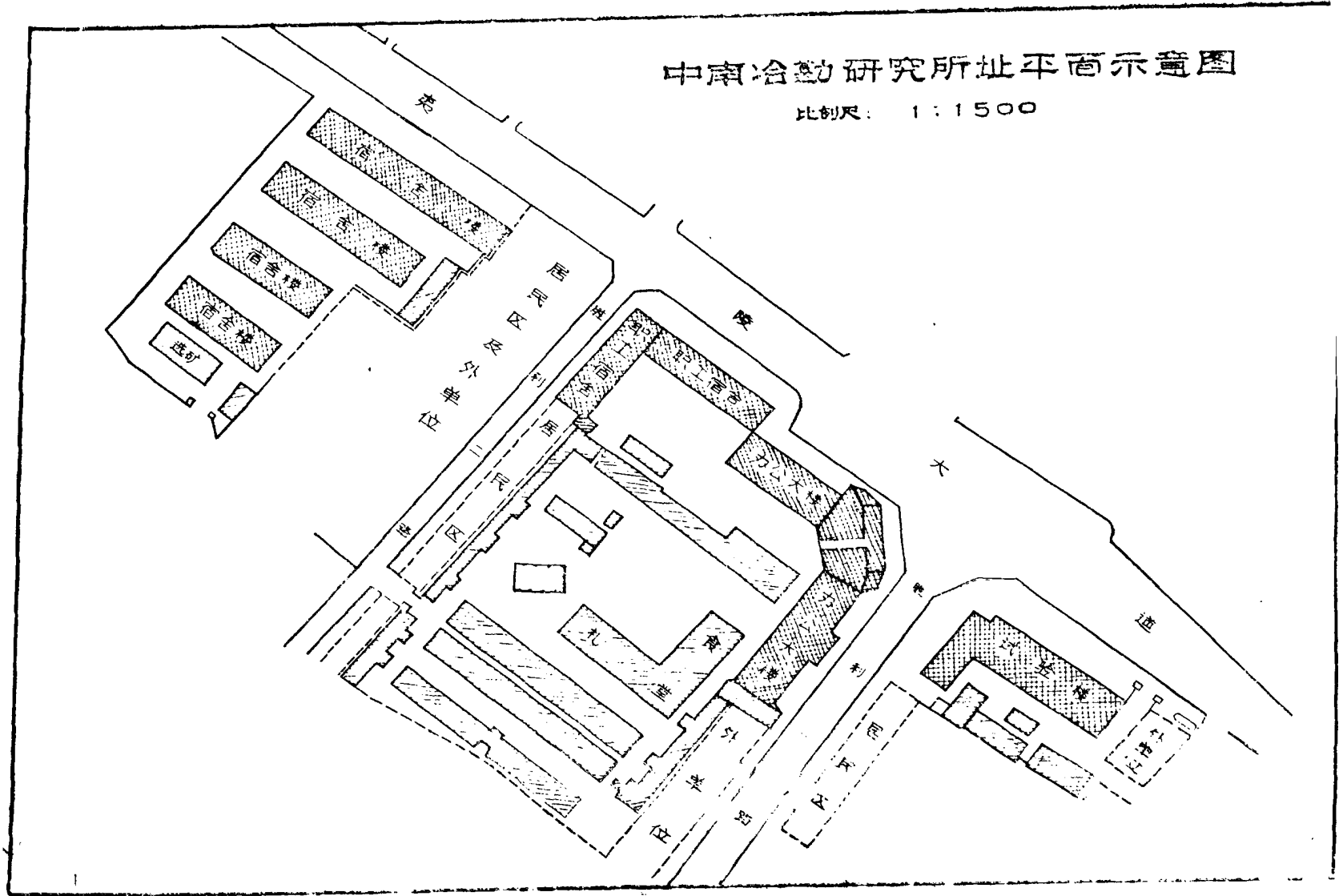
一九八四年 月

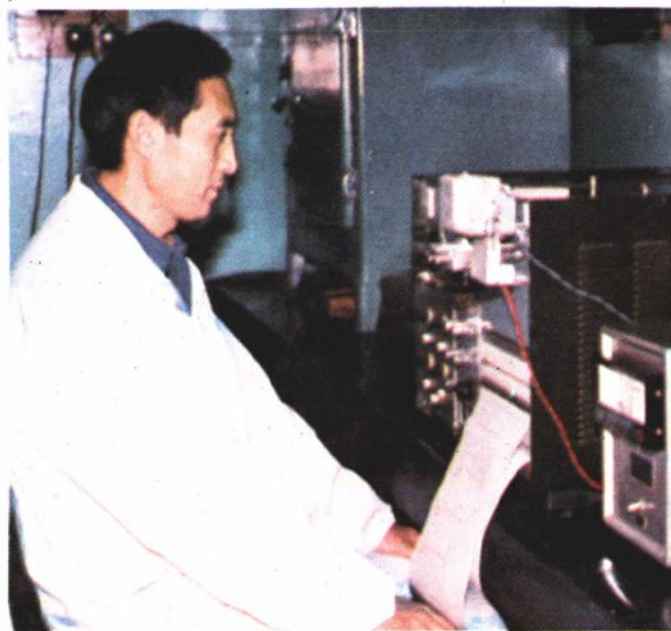
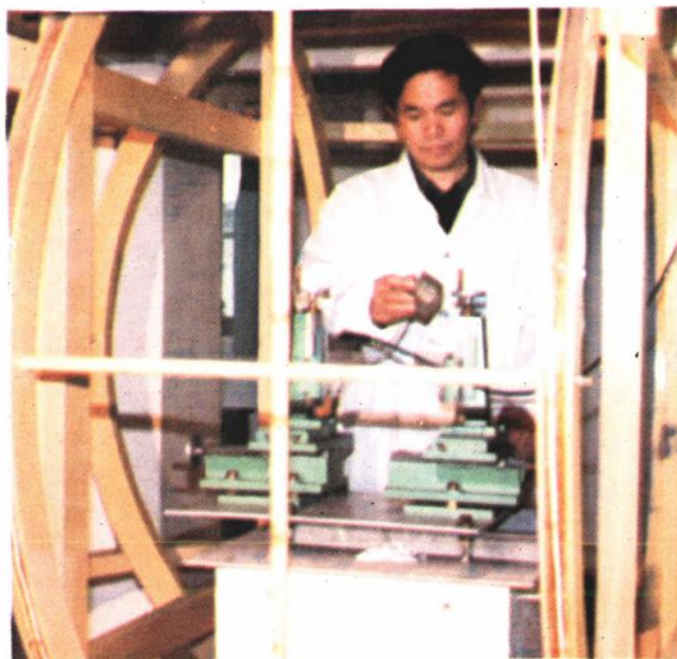
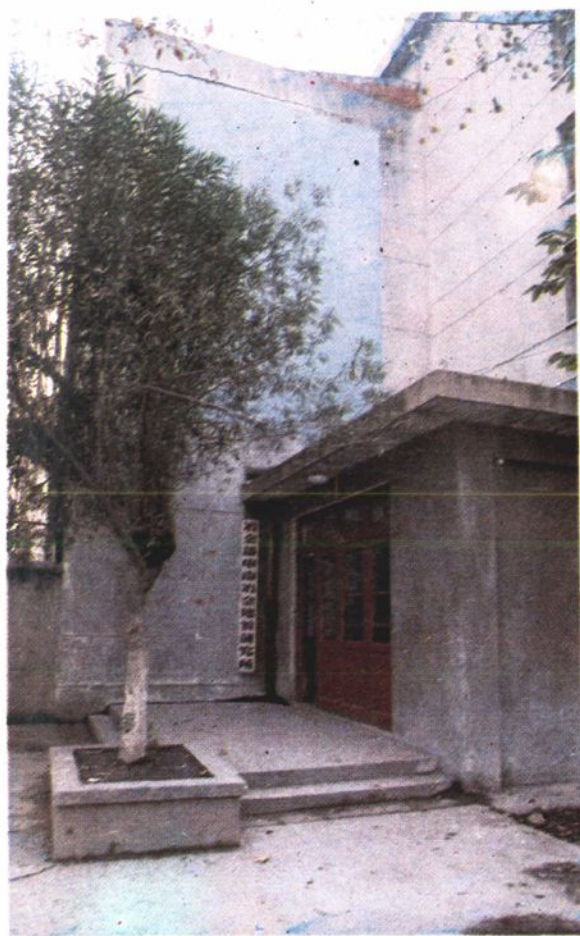


中南治勘研究所地理位置图

# 中南冷動研究所址平面示意图

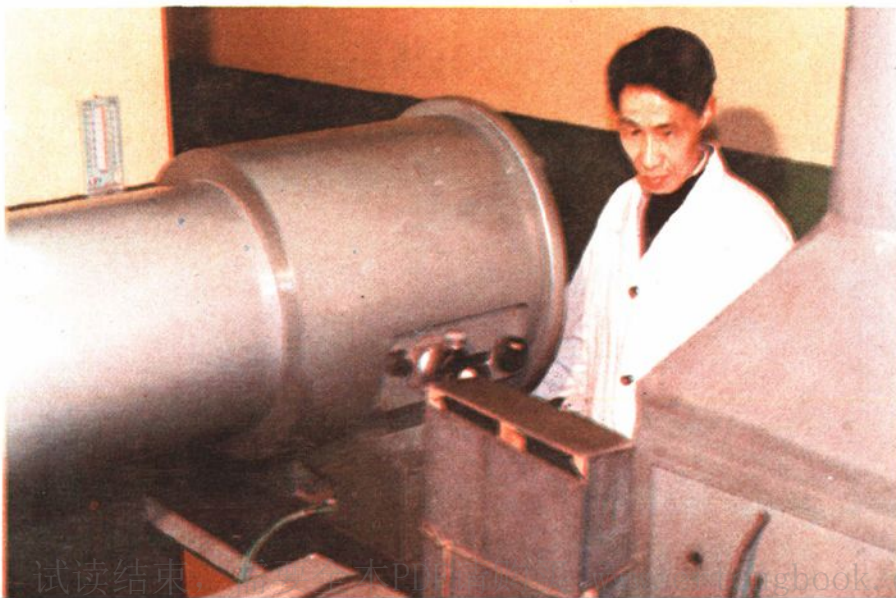
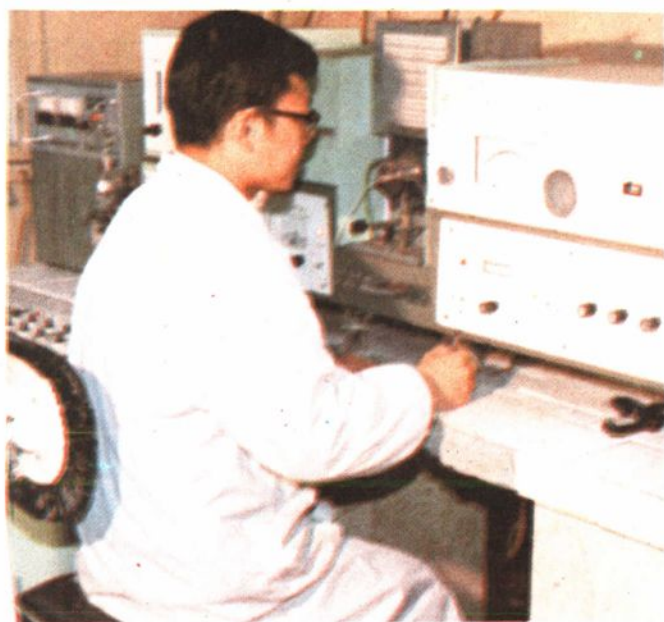
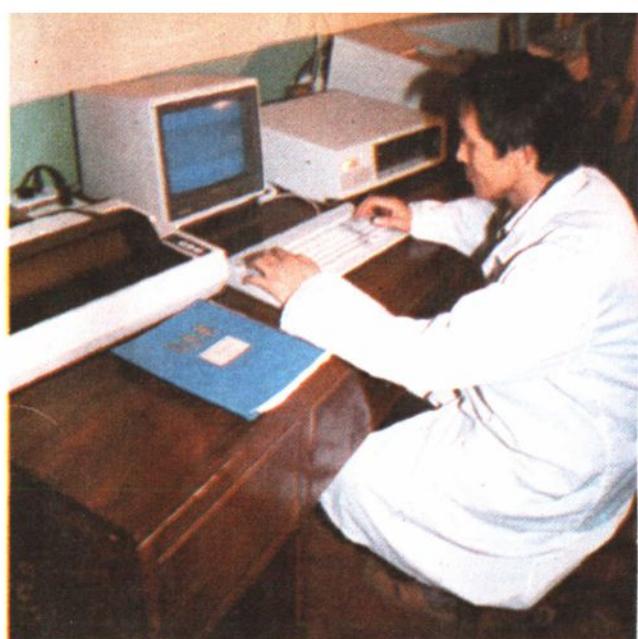
比例尺： 1 : 1500





1. 科技人员在测定矿物反射率谱线。
2. 矿床室科技人员讨论课题计划。
3. 科研实验楼门前一角。
4. 科技人员在二米亥姆霍兹“无磁场”空间内调节标本位置。
5. 科技人员在测定矿物中色体、气相成分。

1	2
3	4
	5



1	2
4'	3
5	

1. 科研人员用微机处理物探数据。
2. 科研人员用原子吸收分光光度计测定的情况。
3. 科研人员用等离子体光源进行光谱分析。
4. 科研人员用浮选进行选矿试验。
5. 科研人员在光栅摄谱仪上操作。



鄂西片区、厂、所志书评审会议全体代表合影

# 序

本《所志》即将与广大群众见面了，这是我所完成的一项具有历史意义的“课题”，也是“整改”中应予完成的一项任务。

《所志》真实、系统、全面地记述了我所建立以来以应用科研为中心的各项活动的史实。这些史实，可为今后改革科研管理和提高科技队伍的素质提供借鉴，并流传于后世，将对我所起到存史、资政和教育的作用，以及为同行业单位互相学习的参考。

《所志》着重记述了我所十九年来为冶金地质工作作出的贡献，建所十九年来，在冶金地质科研工作中提交了322项成果，这些成果已经或正在以不同程度的转化为生产力，为社会主义四化建设发挥着应有的作用。

《所志》系冶金地质科技工作的专业志，它是在冶金地质科技单位尚无模式和参考资料（据我所目前所知）的情况下编纂完成的，属先行摸索的产物，望能在同行中起个抛砖引玉的作用。

《所志》记述，只是说明过去的历史，展望未来，尚须发挥自己的优势。在十九年可资借鉴的基础上，根据我所职工队伍素质较好，拥有一定的技术力量、工作经验和较为成熟的科技管理等特点，具有既能承担国家任务，又能支援地方开展多种经营和适应转向的能力。在坚持四项基本原则的前提下，认真搞好科技体制改革，充分发挥技术优势，必将为建设社会主义物质文明和精神文明做出更多的贡献。

陈培良 1985 2.

## 《所志》编纂委员会

主任委员： 陈培良

副主任委员： 游德培 孟绍箕

委 员： 陈培良 游德培 孟绍箕

李明洁 周本德

注：原主任委员丁尚书退二线原委员李永郁离休

## 《所志》办公室工作人员

周本德（兼副主任）孟绍箕 李俊平

李永郁（原主任、离休）

## 编辑工作人员

主 编 游德培

副 主 编 孟绍箕 周本德

编 辑 李明洁

资料采访 周本德

统 计 李俊平

绘 图 余守玉

摄 影 周志强



## 《所志》执笔人

凡例	游德培
第一篇	游德培
第二篇	孟绍箕
第三篇	游德培
第四篇	李明洁
第五篇	孟绍箕
跋	游德培

## 提供资料人员名单

姚敬劬	王作霖	冯兴仁	陈兵	李云浩	董惠如	杨立增
吕世海	王兴眷	王靖才	李敏	苏志敏	黄淑英	谢立中
王辅忱	华福君	王青	王淑勤	秦义山	黄含章	李明清
王世珍	安立详	周华英				

注：上述名单系提供较为系统资料的人员。其他提供零星资料的人员尚未列入。

## 《所志》执笔人

凡例	游德培
第一篇	游德培
第二篇	孟绍箕
第三篇	游德培
第四篇	李明洁
第五篇	孟绍箕
跋	游德培

## 提供资料人员名单

姚敬劬	王作霖	冯兴仁	陈兵	李云浩	董惠如	杨立增
吕世海	王兴眷	王靖才	李敏	苏志敏	黄淑英	谢立中
王辅忱	华福君	王青	王淑勤	秦义山	黄含章	李明清
王世珍	安立详	周华英				

注：上述名单系提供较为系统资料的人员。其他提供零星资料的人员尚未列入。

# 凡 例

一、本《所志》采用述、记、志、图、表、录体裁。除大事记采用编年体外，其他各部分是编年体和记事本末体并用，以横为主，横中有纵，按时叙述。

二、本《所志》时间上限自1965年建所开始，下限至1984年底止。建所前的沿革着笔从简，着重记叙建所后的史实，以达详近略远的要求。

三、由于《所志》是一个以地质矿床为主的研究单位的专业志，因而编纂的总的指导思想是根据本所实际，坚持实事求是的原则，突出地质科研、生产、矿产综合利用方面的矿床理论、找矿效果和经济、社会效益，以及各专业的技术水平和成就。全志共列五篇，十二章、六十三节，约104500字。其中第一篇3000字，占2.87%；第二篇约3300字，占3.16%；第三篇约58600字，占56.08%；第四篇约19800字，占18.95%；第五篇约19800字，占18.95%。另外尚有序、凡例、目录、附录等共约7000字未统计志中；还有附图二张，照片十一张。

四、本《所志》引用数据，均由本所各有关部门提供，经考证、核实后予以采用。

五、本《所志》中各专业技术名词，除因中文翻译不便或冗长的保留其简称及化学分子式外，其余尽量采用中文，以便阅读。

六、本《所志》涉及有关人员，本着生不立传原则，采取以事系人，体现于志中，不单独记述。

历届党支部，科室以上负责人名单，按组织任免程序以任职先后为序。“文革”期间，“三结合”的群众代表不予列名。

# 目 录

序

中南冶勘研究所地理位置图

中南冶勘研究所址平面示意图

《所志》编纂委员会及其工作人员

科研实验楼及科技人员操作等照片13张

凡例

<b>第一篇</b>	概述	(1)
<b>第二篇</b>	大事记	(5)
<b>第三篇</b>	科研与生产	(9)
第一章	研究室概况	(9)
第一节	专业设置	(9)
第二节	人员配备	(10)
第二章	科研生产能力及效果	(15)
第一节	矿床室	(15)
第二节	物探室	(24)
第三节	分析室	(30)
第四节	选矿室	(38)
第五节	水文地质组	(45)
第六节	情报资料室	(45)
第七节	技术革新、技术改造、仪器试制及方法试验项目	(47)
第八节	历年科技成果获奖项目	(49)
第三章	科研生产规程、制度	(55)
第一节	矿床室	(55)
第二节	物探室	(55)
第三节	分析室	(56)
第四节	选矿室	(56)
第五节	情报资料室	(56)
第四章	学术活动	(58)
第一节	矿床室	(58)
第二节	物探室	(59)
第三节	分析室	(60)
第四节	选矿室	(62)

第五节	学术委员会	(63)
第六节	参加学术组织情况	(64)
<b>第四篇</b>	<b>管理工作</b>	<b>(66)</b>
<b>第一章</b>	<b>综述</b>	<b>(66)</b>
第一节	组织机构	(66)
第二节	人员情况	(66)
第三节	职责与分工	(66)
<b>第二章</b>	<b>科研生产管理</b>	<b>(68)</b>
第一节	计划管理	(68)
第二节	技术管理	(68)
第三节	质量管理	(69)
第四节	成果管理	(69)
第五节	安全保卫工作	(70)
第六节	劳动保护工作	(70)
第七节	外营工作	(71)
<b>第三章</b>	<b>劳动工作</b>	<b>(72)</b>
第一节	人员结构情况	(72)
第二节	职工工资	(72)
第三节	职工晋升职称	(72)
第四节	职工离退休	(75)
第五节	劳动纪律及奖励	(76)
第六节	职工培训	(76)
<b>第四章</b>	<b>财务管理</b>	<b>(78)</b>
第一节	财务制度	(78)
第二节	历年投资情况	(78)
第三节	固定资产	(80)
<b>第五章</b>	<b>设备物资管理</b>	<b>(81)</b>
第一节	设备管理	(81)
第二节	设备状况	(81)
第三节	物资管理	(83)
第四节	运输机修电修工作	(83)
<b>第六章</b>	<b>生活福利</b>	<b>(84)</b>
第一节	职工住宅	(84)
第二节	职工食堂	(84)
第三节	医疗卫生	(86)
第四节	环卫绿化工作	(87)
第五节	托儿所及计划生育	(87)
第六节	房屋维修	(87)
第七节	家俱和水电管理	(88)

第八节	防暑防冻工作	(89)
第九节	人防工事	(90)
第十节	第三产业	(91)
<b>第五篇</b>	<b>党群工作</b>	<b>(92)</b>
第一章	党的建设及其工作	(92)
第一节	组织	(92)
第二节	宣传	(97)
第三节	纪检与纠错工作	(99)
第四节	落实知识分子政策	(100)
第五节	政治工作制度	(191)
第六节	其他	(101)
第二章	党委领导的群团工作	(103)
第一节	工会	(103)
第二节	民兵	(103)
第三节	共青团	(108)
跋		(110)
附录一		(111)
附录二		(112)
附录三		(112)
附录四		(113)
附录五		(115)

# 第一篇 概 述

## 一、所址及布局

本所位于湖北省宜昌市胜利一路。南近长江，北界夷陵（原汉宜路）大道，西界宜昌地区中药材贸易中心，东邻省地质七队招待所。占地面积11218平方米。已有房屋建筑面积16949平方米。由于所址地跨胜利一路与胜利二路，形成三个小区（如所址平面图）。经历年规划和基建至今已形成胜利一路东侧为试验测试中心；胜利一路与胜利二路之间地区为科研及管理中心；胜利二路以西为职工住宅区。

## 二、沿革

本所前身系中南冶金地质勘探公司（以下简称公司）中心化验室，建于宜昌市苏家垆，有技术及管理人员68名，承担公司所属各队的部份岩矿基本和全部检验分析及岩矿鉴定任务。

1965年2月公司以（65）冶勘地字第59号文向冶金工业部（以下简称部）呈请成立公司研究所，主要内容是根据吕东部长及部地质司指示精神，将公司下属中心化验室与铁山805队地质研究室合并，成立公司研究所，所址设宜昌市。同年9月，部以（65）冶劳字第3612号文下达“关于成立中南冶金地质研究所的通知”，内容为：“经国家科委批准，同意在原中南公司检验所基础上，利用原有房屋及设备，建立中南冶金地质研究所，规模为220人。负责中南及四川、贵州等地区与冶金工业发展有关的矿床地质、找矿勘探方法、勘探技术、矿区水文地质、矿物分析、矿石可选性试验等科学研究工作。为便于科研与生产紧密联系，决定中南冶金地质研究所由中南冶金地质勘探公司代管”。自此，本所正式成立。

## 三、基建房屋

1965年征用胜利一路土地2.7亩，新建科研试验楼一幢计2500平方米，于当年底建成后即投入使用；1966年公司决定将公司所属胜利路全部房屋8897.97平方米（其中永久性3380.37平方米、半永久性3088.50平方米、简易平房2429.08平方米）划归本所，同时，本所在苏家垆的房屋划归公司机修厂。本所于1966年开始逐步由苏家垆全部撤出，但公司机修厂在胜利路占用本所房屋至今尚未撤完。“文革”期间仅在黄石市铁山修建一幢半永久性平房计250平方米外，未有任何基建房屋。1979年开始至1983年相继建成两幢住宅计5121平方米，1984又新建住宅3000平方米预计1987年才能建成。

#### 四、组织机构及人员

建所时仅有85人，设有七个专业组及一个行政组；党的组织沿袭公司中心化验室党支部，“四清”运动开始由“四清”工作队代替了党的领导。“文革”期间组织机构几经变换，于1971年12月成立所党委。至1984年底，其组织机构有党委办公室、所工会、所办公室、科研办公室、设备材料科、行政福利科和五个研究室。有职工237名，其中男职工150名，女职工87名。职工文化程度：大专毕业的99名，中专毕业的33名，高中及技校毕业的39名，初中毕业的48名，小学文化程度的18名。职工年龄结构：46岁以上的122名，45—36岁的53名，35—26岁的42名，25岁以下的20名。237名职工中有技术职称138人，其中高级工程师4人，工程师88名，助理工程师32名，技术员14名。

#### 五、主要设备仪器及图书

建所十九年来，设备、仪器及图书不断增加。至1984年底主要设备、仪器数量如表1

1984年底拥有设备数量及金额表

表1

使用部门	数量(台)	金额(万元)	备注
矿床室	110	60.70	
分析室	182	58.87	
物探室	68	50.66	
选矿室	84	20.42	
情报室	2	0.17	
设材科	30	15.71	
库存	9	3.00	
合计	485	209.53	

本所设备、仪器主要情况，一是常规性的多且数量不足；二是八十年代产品少，多属六、七十年代产品且应属报废的还有部分在用。

科技图书、资料方面。至1984年底，拥有中、外文科技图书11231册；工具书1100册；科技外文期刊19076册；还建有科技资料21921卷；科技档案340卷。本所出版《湖北冶金地质》每年两期，现已出版27期，每期1000册，发行到全国除台湾省外的29个省市的395个单位，有关单位交换内部科技刊物302种；所内自1983年起刊印《地质参考资料》，已刊出29期供所内科技人员参阅。



## 六、科研事业经费来源情况

1965年建所时，当年事业经费继承公司中心试验室费用，未行单列，自1966年起科研事业经费由部直拨（其中1975—1978年随公司下放给湖北省冶金局管，事业经费由省冶金局直拨）。1966—1971年因人员少、任务不多、每年平均只支出20万元左右，以后逐年增多，但未超出36万元。自1976年以后，人员不断增加，科研任务亦相继扩大，科研经费已超过36万元。自1981年起，部拨事业经费保持36万元，不足部分由公司给予补贴，历年事业费支出详表37。由于事业经费的来源不同，部控部分按部颁表式要求编报预、决算，公司补贴部分按公司要求报列预、决算。科研事业经费按人年平均计1984年为2695元，其余年度低于此数，和国内其他单位相比，本所历年事业经费支出确实较低。

## 七、科研成果及获奖情况

1965年—1984年（部分课题沿袭1963年的）共完成科研项目322项（不包括中间及年度报告）；其中矿床室83项；物探室40项；分析室119项；选矿室71项；水文地质4项；情报资料室5项。仪器试制及方法试验21项；其中矿床室5项；物探室5项；分析室11项。

自1978年全国科学大会以后，冶金部、省冶金局、公司先后制定了科研成果奖励办法。本所按其规定办理申请奖励，至1984年底，经审批获得各种奖励如表2。

1978年—1984年获得科研成果奖统计表

表2

获奖单位	奖级 全国科学大会奖	冶金部奖	省及省科学大会奖	公司奖	小计	备注
矿床室	1	3	2	13	19	一项受全国、省、部三重奖
物探室	1	1	1	3	6	一项受三重奖
分析室		4	1	7	12	一项受省、部二重奖
选矿室				4	4	
合计	2	8	4	27	41	

## 八、科研技术状况

建所十九年来，各专业不断扩大和提高，至1984年有各专业技术人员138名，各类设备、仪器485台，已形成一支具有独立开展多学科冶金地质科研队伍，某些专业在国内或冶金系统中占有领先地位。如矿床专业能承担金属与非金属矿产的区域性、矿田性及矿区性的矿床成因，成矿地质条件及预测以及物质成分查定等科研项目；并运用新的矿床成因理论对鄂东地区一些铁铜矿床赋予新认识，如大冶式层控—接触交代型矿床、黄梅式沉积—变质铁