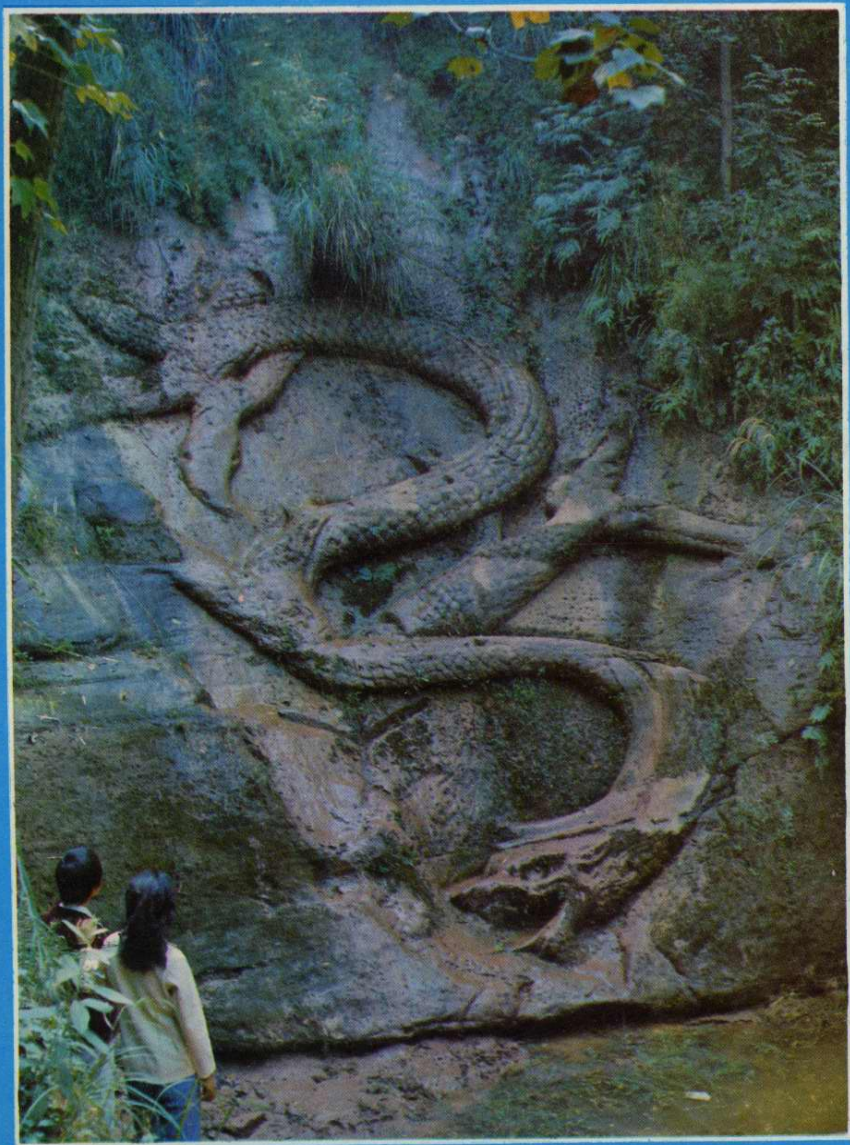


016891

四川省地名录丛书之六十

四川省

彭山县地名录



四川省彭山县地名领导小组 编印

一九八二年五月

四川省彭山县地名录

SICHUANSHENGPENGSCHANXIANDIMINLU

彭山县地名领导小组编印

一九八二年五月

前 言

地名是人类社会生产生活发展的产物。随着历史的发展和社会的进步，它也不断地发展和变化着。自秦汉以来，由于各个历史时期的变换，地名从未进行过统一规范，因此，我县地名也存在着不少问题。有的一名多写；有的错名、错字，含义不清；图上名称和实地名称不一致，甚至错位。部分大队曾以序数命名，“文化大革命”时期又大搞地名“一片红”，更增加了地名的重复与混乱，给四化建设和人民生活带来了很大不便。

我们遵照国务院（1979）305号文件和四川省人民政府有关文件精神，从1981年5月至12月止，以八个月的时间，在全县范围内开展了地名普查工作。对41个以序数命名的大队和居委会，本着保持地名稳定，反映地理特征以及尊重历史和社会主义建设成就的原则，重新进行了命名。同时以1：5万地形图（1960年—1967年版）为基础，普查了县境内地名992条，删去了不复存在以及失去作用的地名35条，纠正了错位、错字、错名的地名135条，普查成果共957条，占图上地名的67.7%。新增大队驻地等地名342条，基本上达到了地名标准化查规范化的要求。地名普查四项成果（地名图、地名成果表、地名卡片、地名概况），经省、地地名办公室验收上交。

地名工作是一项基础性工作，与整个社会有密切关系。这次地名普查是解放以来的第一次，工作比较细致，调查比较深入，资料比较系统，整个成果又经有关部门校核审定，是具有一定参考价值的基础材料。为了使地名普查成果更好地为现代化建设事业服务，我们在省、地地名办的指导下，将全县地名普查的主要成果，汇编成《彭山县地名录》，以满足使用单位的要求。本地名录根据地名普查成果资料，参照了1：5万地形图，缩制成1：10万的全县地图；标注了全部大队以上行政区划地名；收集了地名普查中形成的各种地名概况材料共32篇；辑录了全县生产大队以上行政单位及其驻地、自然村、自然地理实体、企事业单位、人工建筑等名称共957条。对每条地名加注了汉语拼音，并在备注栏内，对现用地名名称的来源含义作了简要说明。

本地名录引用的数据，工农业生产均为1980年县统计局统计年报，人口为公安部门1980年统计年报，其余数据为有关单位或专业部门提供。

今后，单位和个人在使用彭山县地名时，一律以本地名录为准。

彭山县地名领导小组

一九八一年十二月

2

目 录

一、前言	
二、彭山县地图	
三、彭山县概况	(1)
四、行政区划和自然村	(5)
凤鸣镇	(7)
江口镇	(9)
江口公社	(11)
双河公社	(14)
黄丰公社	(16)
新丰公社	(19)
永丰公社	(21)
净皇公社	(24)
江洪公社	(26)
府河公社	(29)
牧马公社	(31)
同乐公社	(34)
青龙镇	(37)
青龙公社	(39)
保胜公社	(42)
公义公社	(46)
观音公社	(50)
凤鸣公社	(53)
灵石公社	(56)
余店公社	(58)
谢家公社	(61)
义和公社	(64)
邓庙公社	(67)
岐山公社	(70)
五、自然地理实体	(73)
彭山岷江概况	(75)
山	(76)
河	(77)
沟	(77)
其他	(77)

六、人工建筑	(79)
解放渠概况.....	(81)
水库.....	(82)
渠.....	(82)
堰.....	(82)
七、企事业单位	(83)
四川省彭山碱厂概况.....	(85)
场.....	(86)
站.....	(86)
渡口.....	(87)
厂.....	(86)
学校.....	(86)
八、名胜古迹	(89)
烈士陵园概况.....	(91)
四川双江崖墓概况.....	(92)
李白读书台概况.....	(93)
武阳茶肆概况.....	(94)
仙女山概况.....	(95)
九、附录	(97)
1.乐山地区行政公署关于全区、各区、公社、镇标准名称的通告。	
2.彭山县人民政府关于农村生产大队和城镇街道命名更名的通告。	
3.地名首字笔画排列顺序检索表。	
4.行政区划名称首字音序排列顺序表。	
十、编后记。	

彭山县概况

彭山县位于四川盆地西部，岷江中游。东经 $103^{\circ}40'$ 至 $103^{\circ}59'$ ，北纬 $30^{\circ}7'$ 至 $30^{\circ}21'$ ，面积466平方公里。东临仁寿，南接眉山，西与蒲江、邛崃两县交界，北与新津、双流两县相连，境内东西直距28.7公里、南北直距25.9公里。辖21个公社，191个生产大队，1463个生产队；3个镇，10个居委会，68个居民小组，共62408户、274566人。除极少数藏族、满族、回族、彝族、高山族外，均为汉族。县人民政府驻地在凤鸣镇西街，位于成都西南77.5公里，海拔429米。

(一) 历史沿革

彭山县在三代时为古梁州属地。据史籍记载：公元前316年，秦惠文王遣张仪、司马错伐蜀，获蜀王开明于武阳，即今双河、江口两公社境内。近二千三百年来，县名、建制、隶属关系及疆域屡经变易。

自秦伐蜀，武阳属秦。始皇统一，武阳属蜀郡。汉武帝时（公元前87年至140年）平西南，在益州刺史部下置犍为郡，武阳为犍为郡所领十二县之一。至汉昭帝时（公元前86至前74年）移犍为郡治所于武阳。据《犍为故城旧志》载：城址在今县城西北五里处，约在今凤鸣公社境内。王莽曾改县名为戡成，旋废。东汉、魏、晋以及南北朝时期的宋、齐，县名均为武阳，仍属犍为郡。

梁武帝大同初（公元535—546年），县境内曾置灵石县，旋废。后改武阳为犍为县，属江州。当时江州所辖的江阳、绵水两县，也在今县境内，据《江阳故城旧志》记载，江阳城在今城东十余里。据《绵水废县旧志》记载，绵水县城在今县城东南十余里，即永丰公社境内。西魏时（公元546—557年）改犍为县为隆山县，仍属江州。北周时（公元557—581年）废江州，置隆山郡治隆山县，并改绵水县为白水县。隋文帝开皇初（公元581—600年）废隆山郡，存隆山县，改属陵州，并废江阳、白水等县。唐贞观时（公元621—649年）隆山县并入眉州通义郡，二年复置。唐玄宗（李隆基）先天元年（公元712年），避帝讳改隆山县为彭山县。彭山县以境内相传有长寿老人彭祖葬于彭亡山下而得名。

县治曾三次并入眉山：（一）明洪武十年至十三年（公元1377—1380年）；（二）清康熙元年至雍正六年（公元1662—1728年）；（三）公元1958年—1962年。隶属关系自唐至清均属眉州。民国初属建昌道，民国后期属四川省第四督察专员公署（驻眉山）。解放后，属眉山专区，1953年眉山专区撤销，改属乐山专区。

疆域变革：汉时武旧县辖地包括今新津、彭山、眉山、井研、仁寿诸县。刘宋时分置江阳郡（梁时江州），后演变为今井研县；齐时分置齐通左郡，后演变为今眉山县；梁时分置怀仁郡（隋时陵州），后来演变为今仁寿县；北周分置新津县；古武阳县辖地逐步形成今之五县。彭山县之疆域自北周以后基本定型，县隶属关系虽经变易，疆域却无大变化。据《九域志》记载：唐以后，县城址与今无异。

(二) 自然条件

彭山地处成都平原西南。岷江支流府河、南河汇流于江口镇，形成岷江干流，沿江口镇、

4 — 1

江口、永丰两公社西侧流入眉山。境内有毛河、金鱼寺河、龙溪河，为较大的山溪河，分别注入岷江。从1973年12月开始至1976年沿南河一带修筑了25.44公里的岷江防洪堤，1977年起又用三年时间维修加固，基本上堵住了我县千百年来的岷江洪害。

县境中部为平坝区，占全县总面积32%，海拔428米至450米；县的東西两廊为南北走向的东山和西山，属丘陵；县城以北6.5公里处的牧马山南端，伸入府河与南河之间，为浅丘。全县丘区占总面积68%，海拔450米至550米。县城西北15公里处的白平观，海拔711.6米，为全县最高点。山林主要分布在东部的九龙山，西部的刘冠山、金刚山、油灌顶等地，面积约35000亩，森林覆盖率仅占5%，植树造林潜力很大。

县境内的气候均属亚热带湿润区，四季分明，年平均气温16.9度，1月平均气温6.2度，7月平均气温25.9度，年相对湿度82%，年平均无霜期307天，丘区气温比坝区常年约低一度。年平均降雨量为983.4毫米，雨量四季不均，冬春雨少，初夏多旱，盛夏旱涝交替，秋季多阴雨，全年积温6169.7度。

自然资源：芒硝为本县主要地下资源，开发利用的最早记载始于《新唐书地理志》，解放后是彭山碱厂的主要原料生产地。江口公社友谊大队有天然气。江口、永丰公社有石英砂矿，现为凤鸣镇玻璃厂的生产原料。

（三）经济概况

农业：全县以农业为主，总耕地面积297270亩，其中田214317亩，地83222亩。解放前，平坝区只有通济、古佛两条古老的引水灌溉工程，丘区靠山平塘蓄水灌溉。全县冬水田约占耕地面积的三分之一，仍不能保证满栽满插。解放后，扩建了通济堰，新建了牧马堰、红光支渠，整治了古佛堰，兴建水库40座，山平塘1574口，石河堰134条，电力提灌站203处，水轮泵站15处，引、蓄、提水量达11439.4万立方米，有效灌溉面积已达213627亩，基本上解决了全县的用水问题。由于贯彻“农业八字宪法”，推广科学种田，大搞农田基本建设，1980年粮食总产量达24712万斤，比解放前净增2.65倍，平均单产592斤，比解放前增加2.48倍。水稻面积206726亩，总产16729万斤；小麦面积117779亩，总产4758万斤；玉米面积33797亩，总产1617.06万斤；红苕面积22094亩，总产793.93万斤；粮食作物还有葫豆、豌豆、大麦、高粱、黄豆等。经济作物以油菜为主，面积37114亩，总产778.66万斤，还有花生、晒菸、海椒、甘蔗、大麻、药材等。近年来桑林、果园面积也有较大的增加。茶叶生产，具有悠久的历史，全县有大小茶场81个，面积1750亩，年产茶一千担。由于气候温和，丘区酸性、微酸性土壤分布较广，宜茶面积5000亩，发展前途广阔。

农副业以养猪业为主。1980年底，全县存栏数达184418头。其次是养蚕，1980年产蚕茧463470斤。1980年止，全县建沼气池26244个，解决了部分农村缺燃料的问题。

工业：解放前本县由私人经营芒硝生产，有三家私营碱厂。解放后，邓庙、公义、义和私人硝井合并，组成彭山芒硝厂，1958年并入国营彭山碱厂。县境内除省属碱厂、机修厂外，还有县属氮肥厂、农机厂、酒厂、糖厂、水泥厂、电厂、印刷厂、二轻机械厂、陶瓷厂等，1980年工业总产值1219.68万元。社队还兴办了农机修配站、食品加工厂、酒厂、砂砖厂、骨胶厂，1980年社队企业总产值达908.72万元。

交通：成昆铁路经过本县境内，设有青龙、彭山两个火车站。成都至乐山的省属公路，通过青龙、观音、凤鸣、灵石公社，全长23公里，设有彭山汽车站。县属碎石公路4条，全长605公里，城区至谢家、保胜、青龙等地有客运班车。社属砾石路，全长56公里；机耕道已通到全县各大队。

商业：解放后本县商业有了较大的发展，商业网点普遍增加，集市贸易活跃，市场繁荣。1980年全县各种商业机构（包括农村代购代销和个体商业）804个，经营服务人员3829人，社会商业零售额4934万元。

（四）文教卫生事业

教育：解放前，全县教育事业比较落后。1929年开始办初中，1948年仅有初中2所、小学15所、简易师范1所、保国民学校125所，在校学生8406人，校职员工500人，入学率占学龄儿童的44.2%，群众中63%是文盲、半文盲。解放后，1981年，全县有中学24所，学生12341人，小学176所，学生43166人，入学率占学龄儿童的98%，教职员工共2198人，群众中青壮年仅12.5%是文盲、半文盲。

卫生：解放前，全县有医生167人，以私人开业行医为主，共134家，县卫生院1个，医生12人，病床7间，科室3个，医疗水平低，设备简陋。解放后，截至1980年止，已建全民所有制医院6所，有医务人员369人。其中县医院有医务人员111人，病床130间、科室17个。已建集体所有制卫生院21所，中医院1所，医务人员260人。大队合作医疗站187个，医务人员430人，还大力开展了血吸虫病防治，卫生防疫和妇幼保健工作，一般腹腔手术不出县可以得到治疗，大大方便了群众，提高了医疗保健水平。

计划生育取得了较好的成绩，1980年人口出生率降到千分之十一点五八，死亡率降到千分之六点九六，人口自然增长率已由1971年千分之三十一零四下降到1980年千分之四点六二，九年之间全县少生4万人。

文化设施：全县有电影院一座，电影管理站一个，下属电影队3个，社办电影队13个，工矿单位放映队4个，丰富了群众的文娱生活。县和公社都有广播站。全县有邮电局2个，邮电所3个，代办所4个，80%的报刊杂志、书、信可以当天到达读者手里，为广大干部群众生产、工作、学习和科技交流，提供了方便。

（五）名胜古迹：汉代初叶，彭山县江连五津，地近锦城，已形成世界茶叶史上记载最早的“武阳茶肆”。1962年省农业、外贸部门在江口镇、江口公社协同电影制片厂拍摄了种茶、管茶、卖茶的影片。1980年5月，北京农业电影制片厂，又在江口拍摄“武阳卖茶”的历史文献片，在国外广泛放映。蜀郡太守何斌曾在今县城东北建“乐城”，为当时丝绸集散地。因而江口、江湊公社，沿江多汉代岩墓，曾出土形象生动的“持铲箕人俑”（藏北京博物馆）、“摇钱树”（藏南京博物馆）、石棺（藏乐山大佛寺文物保管所）、汉砖、汉瓦等历史文物。双江崖墓属省级文物保护单位。江湊公社象耳大队象耳山，曾有唐代诗人李白读书台，台下是宝砚、磨针二溪，山岩上现存唐宋以来十余幅诗文石刻。民间还流传李白遇磨针老姬的故事。县境内“皇坟”古墓也较多，江口公社泉源大队有汉御史张纲墓，凤鸣公社龙门大桥有晋太守李密墓（《陈情表》作者），江口公社茶场大队有商大夫彭祖墓。历代封守蜀郡的王公大臣，死后多数顺江而下葬于净皇公社一带，群众统称“皇坟”。古代，由于江口为蜀西门户，地势险要，曾多次作过古战场，因而有的文物古迹已遭破坏。旧传彭山有十景：龙潭春雨、秋浦芦花、平盖烟霞、神灯晚照、长桥夜月、圣寿云松、双江渔唱、寂照风篁、象耳摩岩、东山远眺。

彭山烈士陵园，面积7.5亩，园内安葬着为解放彭山和剿匪战斗中牺牲的39位烈士，是全县人民悼念和进行革命传统教育活动的重要地点。

1. 關於本會之組織及職權範圍，業經本會第一屆會員大會通過，並經呈請主管機關備案在案。茲為適應業務需要，特擬具本會組織規程，呈請核奪。其要點如下：

2. 本會定名為「中華民國醫學會」，其宗旨在促進醫學學術之發展，提高醫療技術，維護醫藥倫理，並從事醫學教育及社會公益事業。

3. 本會之組織由會員大會、理事會、監事會及秘書處等組成。會員大會為本會之最高權力機關，由全體會員組成。理事會由會員大會選舉產生，負責執行會員大會之決議。監事會由會員大會選舉產生，負責監督理事會之執行。秘書處為本會之行政機構，由理事會任命。

4. 本會之職權範圍包括：(一) 制定及修改本會章程；(二) 選舉及罷免理事、監事；(三) 審核會員之資格及名額；(四) 舉辦學術研討會、講座及展覽；(五) 從事醫學教育及人才培訓；(六) 維護醫藥倫理，處理醫事糾紛；(七) 從事社會公益事業，如醫療救濟、社區服務等。

5. 本會之經費來源包括：(一) 會員會費；(二) 社會捐助；(三) 政府補助；(四) 其他合法收入。本會之經費應專款專用，不得挪作他用。

6. 本會之辦事處設於台北市，並在各縣市設立分會，以擴大服務範圍。

7. 本會之組織規程，業經本會第一屆理事會通過，並呈請核奪。其要點如下：

8. 本會定名為「中華民國醫學會」，其宗旨在促進醫學學術之發展，提高醫療技術，維護醫藥倫理，並從事醫學教育及社會公益事業。

9. 本會之組織由會員大會、理事會、監事會及秘書處等組成。會員大會為本會之最高權力機關，由全體會員組成。理事會由會員大會選舉產生，負責執行會員大會之決議。監事會由會員大會選舉產生，負責監督理事會之執行。秘書處為本會之行政機構，由理事會任命。

10. 本會之職權範圍包括：(一) 制定及修改本會章程；(二) 選舉及罷免理事、監事；(三) 審核會員之資格及名額；(四) 舉辦學術研討會、講座及展覽；(五) 從事醫學教育及人才培訓；(六) 維護醫藥倫理，處理醫事糾紛；(七) 從事社會公益事業，如醫療救濟、社區服務等。

11. 本會之經費來源包括：(一) 會員會費；(二) 社會捐助；(三) 政府補助；(四) 其他合法收入。本會之經費應專款專用，不得挪作他用。

12. 本會之辦事處設於台北市，並在各縣市設立分會，以擴大服務範圍。

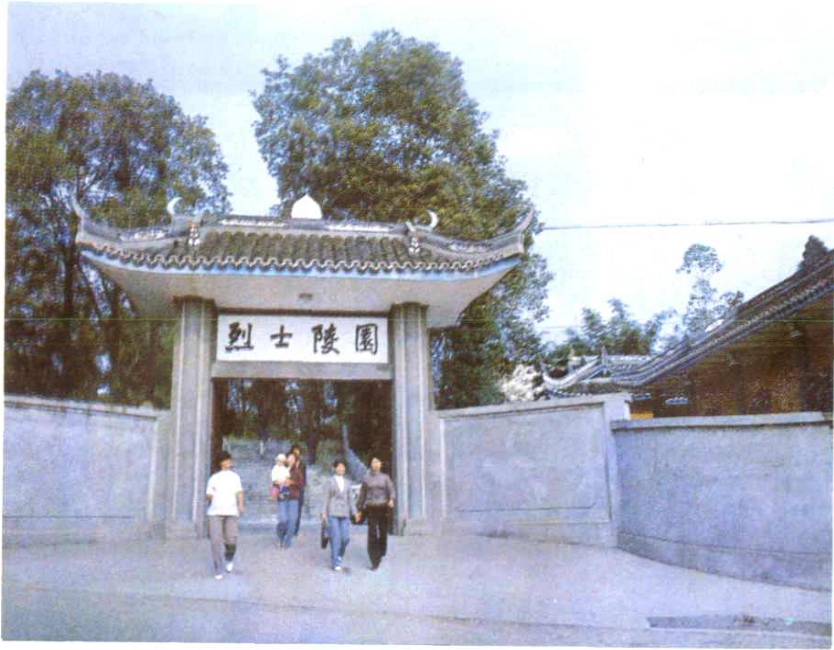


彭山城区东街一角



旅游点之一将军湖

3



彭山县烈士陵园



省优质酒彭祖牌曲酒



彭山县电影院



仙女山迎仙桥

3-2



南河、府河、岷江汇合口



象耳寺李白读书台

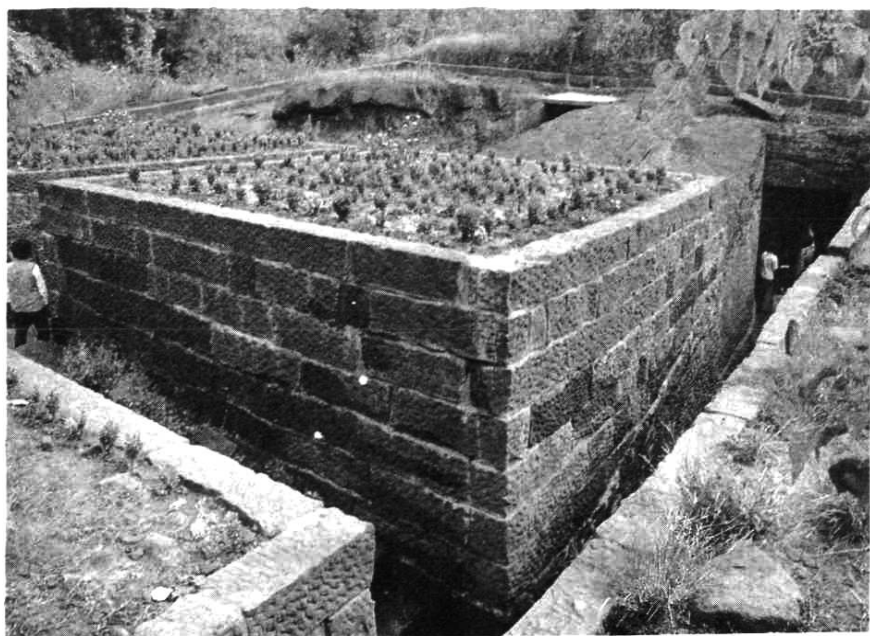


仙女茶



四川省文物保护单位江口汉岩墓第951号墓群大门

3-3



汉崖墓群 M1号墓 M2号墓 M3号墓



出土文物



彭女山石刻



彭山研厂车间一角

3-4



省优质土特产南味豆腐



彭山特产甜皮鸭