

019551

河南地方志丛书

南阳地区农业志

南阳地区农牧局编

中州古籍出版社

南阳地区农业志

主 编 王明聚
审 定 郭其发

中州古籍出版社

(豫)新登字05号

河南地方志丛书
南阳地区农业志

南阳地区农牧局编

责任编辑 张弦声

中州古籍出版社出版 (郑州市农业路73号)

内部发行 解放军测绘学院教学实习工厂印刷

850×1168毫米 大32开本 15印张 368千字

1992年5月第1版 1992年5月第1次印刷

印数001—1000册

ISBN 7-5348-0744-1/K·225 定价17.00元

《南阳地区农业志》编纂委员会

主 任	孙天祥				
副 主 任	郭其发 (常务)				
	朱保均				
	朱云申				
委 员	马增云	薛增荣	赵文汉	秦福太	
	毕 树	张宗孔	李泉润	赵 魁	
	王明聚	柏卫平			
特邀顾问	王本立				
顾 问	李云得	王德俊	杨廷献		

书名题字 黄玉钧

《南阳地区农业志》编辑室成员

主 任 赵 魁

编 辑 王明聚 张文耕

特邀编辑 赵文汉

供 稿 (按章节顺序)

秦福太 阮德全 李希策 琚庆元

黄功武 张宗周 吴安国 郭敬蔚

凌德全 梁德俊 马国珍 李子惠

高鹤亭 白玉台 孙振超 王朝相

李壮猷 马绍云 张汝谦 赵群友

王三省 张宗孔 徐更生 陈普恩

张学仁 张振中 宋万高 邱克昌

宋洪献 黑志萍 李荣敏 王玉华

张凤岭 赵光泽 史西彬 刘冬葵

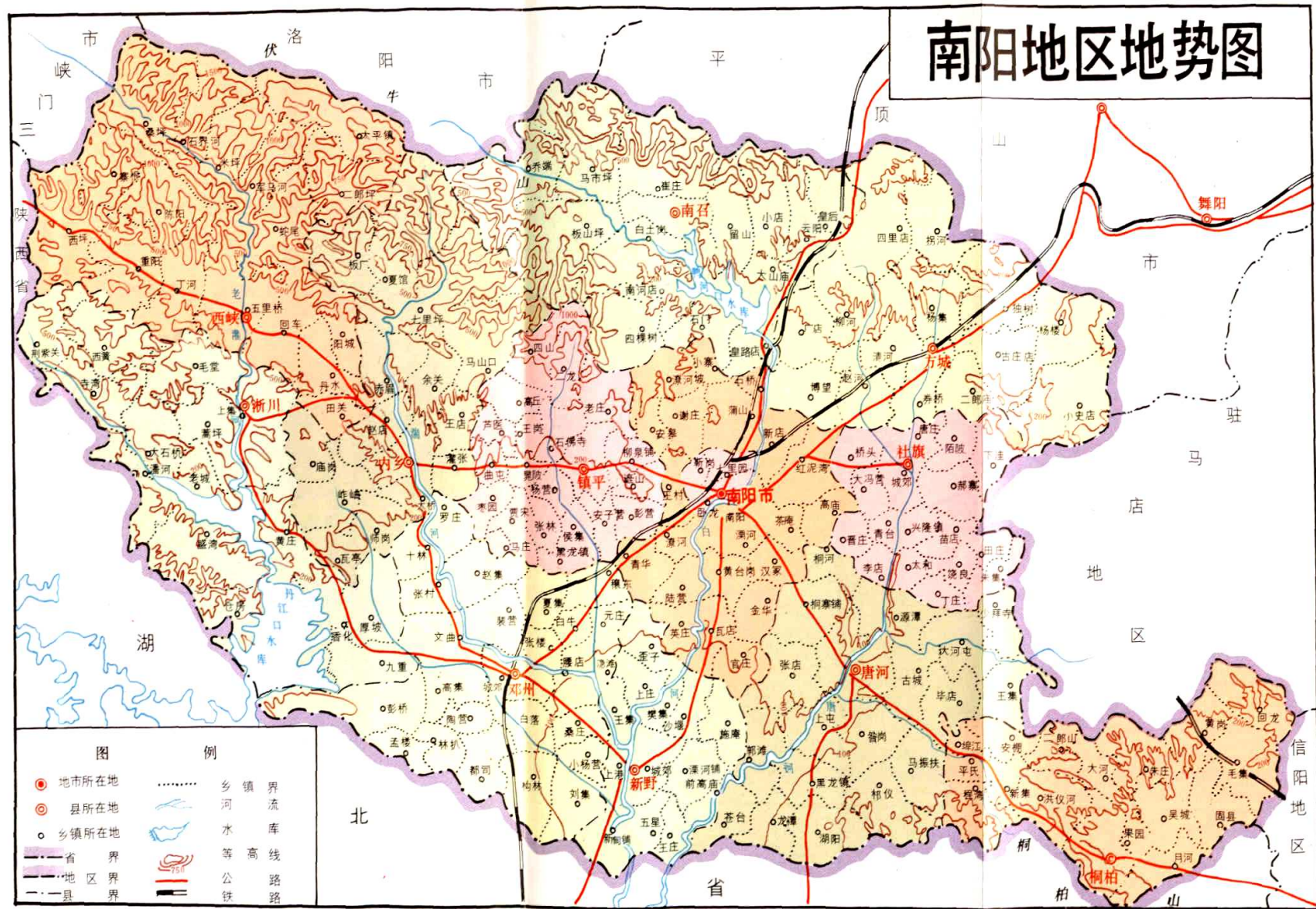
殷春华 胡光安 洪绍辉 赵 伟

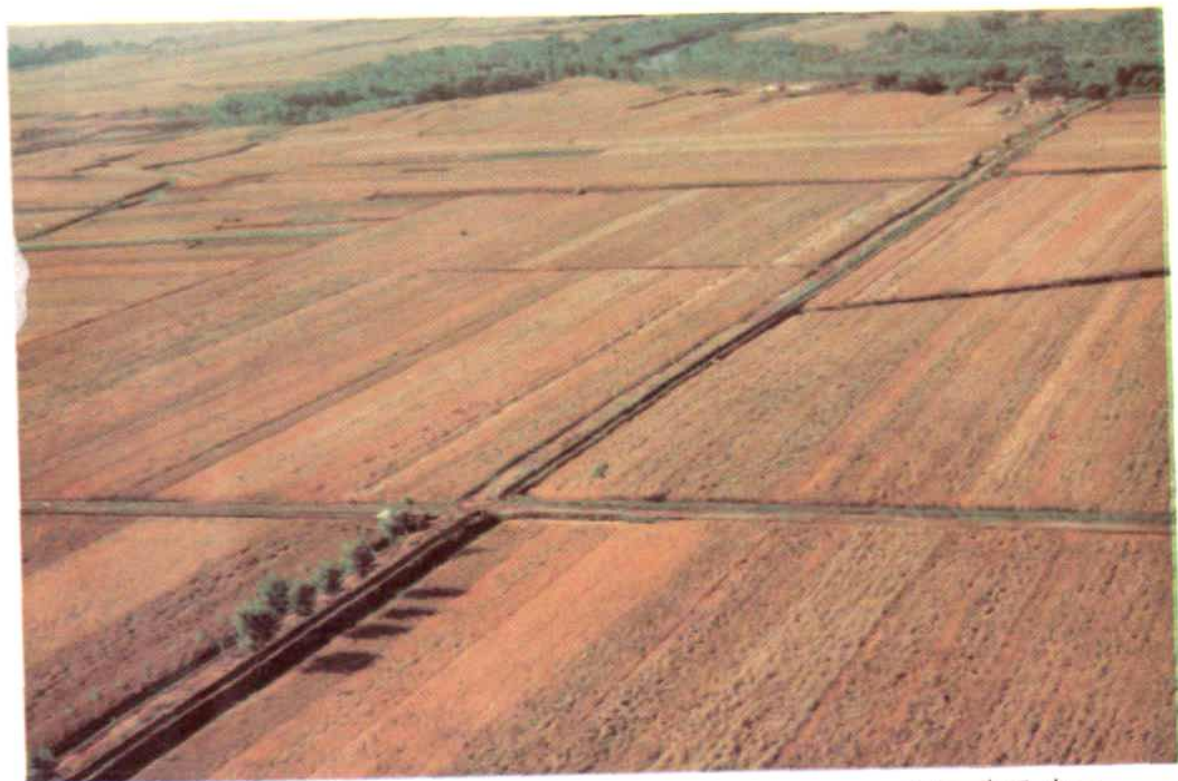
摄 影 王惠芳 张金焕

资料征集 张明寰 李明如 孙小侠 张定涛

校 对 薛增荣 王明聚

南阳地区地势图





鸭河灌区鸟瞰



南召城郊梯田

5



地区良种场



西峡石龙堰



伏牛山稻区一角



麦棉套种



猕猴桃



蚕豆



荏苳



荏苳

荏苳

序

《南阳地区农业志》于1986年开始编纂，历时六年，三易其稿，现在决定正式出版了。它的问世，是在上级地方志编委指导下，编辑室同志的勤奋工作，特别是邀请农校、农科所、水利局、农机局和农牧局系统有关业务技术骨干一道参加，共同努力广泛征集资料、精心编纂的结果。

通览全书，我们可以从系统的资料中，得到许多规律性的启示。大量资料表明：社会制度对农业生产力的影响是巨大的；在同一社会主义制度下，由于经营体制的不同，对农业生产力的影响也是巨大的；农业生产条件，如良种、化肥、水利、农机具、植物保护等的不断改善，对农业生产力的不断提高是不可少的。

对照南阳悠久丰富的农业实践，尽管本书收编的资料还不够齐全，编纂的系统性还不够强；但作为志书，它毕竟真实地反映了南阳农业历史发展的一些轨迹。“鉴前世之盛衰，知异日之变革”，如果我们善于参考应用，它对今后我们南阳农业的发展，肯定是会有一定裨益的。

潘际合

1991年5月

凡 例

一、指导思想：以马克思主义、毛泽东思想为编纂指导思想，对建国以来重大问题的记述，以《关于建国以来党的若干历史问题的决议》、《关于经济体制改革的决定》为准绳。

二、时限：上限不限，下限1990年。遵详近略古原则，重在记述建国以来区内农业生产的发展变化。

三、体裁：本志设概述、大事记、分类志及附录四大体裁，照片、图表穿插其中。

四、数字：参照国家语言文字工作委员会等七个部门公布的《关于出版物上数字用法的试行规定》执行。

五、计量：以1984年公布国务院《在我国统一实行法定计量单位的命令》为准；历史计量单位尽量换算为现行计量单位。

六、纪年：采用公元纪年，历史朝代年号用括号加注。年代前未写世纪者，系指二十世纪。

七、简称：一些常用术语，首次出现使用全称，加括号注明，以后使用简称。如：“中华人民共和国建立前后”加注以后称“建国前后”等。

八、数字出处：凡南阳行署统计局存有的，记载时一律据以遵照；南阳行署统计局未存的，另注明出处。

九、专志范围：主要记载种植业。畜牧、蚕桑，另立有专志，本志仅在概述、大事记、机构概略涉及，不专立章节。

十、人物：立传人物，遵生不立传原则。其他人物列简表或名姓。

十一、文献收录：对地区内农业历史有重要研究价值的地方文献，一般采取全文照录或节录，不作删改。

十二、附录篇内容：主要记载归之无类的重要综合资料。对有类可归的文献、调查、图表等，均列附有关章节后面。

目 录

序	
凡例	
概述	(1)
大事记	(11)
第一章 资源	(66)
第一节 土地	(66)
第二节 劳力	(67)
第三节 气候	(68)
第四节 水	(72)
第五节 植物	(72)
第二章 土地制度	(75)
第一节 封建土地制	(75)
第二节 农民个体所有制	(78)
第三节 集体所有制	(79)
第三章 经营	(84)
第一节 体制	(84)
第二节 产业结构	(94)
第三节 分配	(97)
第四章 粮食作物	(110)
第一节 小麦	(110)
第二节 玉米	(115)
第三节 水稻	(119)

第四节	红薯	(129)
第五节	大麦 豌豆 蚕豆 扁豆	(132)
第六节	绿豆 大豆 豇豆 小豆	(133)
第七节	高粱 粟类 荞麦	(139)
第八节	黑麦 满豆 籽粒苋	(144)
第五章	经济作物	(147)
第一节	棉花	(147)
第二节	芝麻 花生 油菜 荏子	(159)
第三节	烟草 麻 蓝	(170)
第六章	园艺作物	(179)
第一节	果树	(179)
第二节	蔬菜	(190)
第三节	瓜	(193)
第四节	茶	(194)
第五节	药草	(195)
第六节	花卉	(199)
第七章	种植制度	(206)
第一节	播种 收获	(206)
第二节	轮作	(206)
第八章	种子	(209)
第一节	品种更换	(211)
第二节	良种繁育	(217)
第三节	良种经营 余缺调济	(225)
第四节	种子质量	(235)
第九章	植保	(250)
第一节	虫害防治	(251)
第二节	病害防治	(282)
第三节	杂草除治	(298)
第四节	植物检疫	(301)

第五节	植保手段	(302)
第十章	土壤	(309)
第一节	土壤类型	(309)
第二节	养分状况	(323)
第三节	农业性状演变	(324)
第十一章	肥料	(329)
第一节	农家肥	(329)
第二节	绿肥	(332)
第三节	化肥	(334)
第十二章	灌溉	(339)
第一节	自流灌区	(340)
第二节	井灌	(344)
第三节	提水工具	(345)
第四节	灌溉技术	(346)
第十三章	农机具	(350)
第一节	动力	(350)
第二节	机具	(351)
第十四章	基地建设	(365)
第一节	粮食	(365)
第二节	棉花	(368)
第十五章	农村能源	(370)
第一节	沼气	(370)
第二节	薪柴	(372)
第三节	太阳能	(373)
第四节	水能	(375)
第十六章	国营农场	(377)
第一节	地区直属场	(377)
第二节	县属场	(384)
第十七章	农业教育	(393)

第一节	专业学校	(393)
第二节	技术培训	(395)
第三节	广播、函授学校	(408)
第四节	技术职称	(409)
第十八章	机构	(417)
第一节	行政	(417)
第二节	企事业	(418)
第三节	学术团体	(423)
第十九章	人物	(426)
第一节	传记	(426)
第二节	简表	(437)
附录		(444)
一、	南阳地区种植业区划	(444)
二、	南阳县农村社会调查	(451)
三、	农谚	(459)
编后记		(470)

概 述

南阳地区位于河南省西南部，辖南阳、南召、方城、社旗、唐河、桐柏、新野、镇平、内乡、淅川、西峡十一县及南阳、邓州二市。区境西邻陕西商洛，南接湖北襄樊。全区幅员26000平方公里，形似巨掌，斜陈江汉平原北侧。伏牛山绵亘西北，桐柏山盘踞东南。唐河、白河、丹江、湍河纵贯其中。北高南低，形成一个向南倾斜的开阔盆地。

境内地势复杂，山峦、岗丘、平原各占三分之一。最高点西峡鸡角尖海拔2215米，最低点新野城南海拔77米。土壤以黄棕壤土为主，砂姜黑土次之，另有棕壤、潮土、水稻土、紫色土、石质土多个土类。气候属北亚热带向暖温带过渡地带，雨量充沛，日照长，区域差大，适宜南北方多种作物生长。交通昔为江淮至关中通道，今有焦枝铁路纵贯南北，素有贸易往来之便。

南阳历代誉为中州粮仓。北宋王安石过唐州，盛赞南阳“馑船与车，四鄙出谷”。全区盛产小麦，80年代以来，年产超过20亿公斤，年调出5亿公斤以上；棉花优质誉满中外，1984年后出口苏联、日本等7个国家和地区；芝麻面积占全国十分之一；邓县烟叶历来为全国名优，西峡白肋烟是河南省唯一生产基地；猕猴桃资源丰富，年产量300多万公斤；南阳黄牛为全国五大品种之一；柞丝产量占全省产量百分之七十以上；中药材山萸肉、莘荑花闻名行销国内外。

农业历史，渊远流长。新石器时代，已有稻、麦、菽农作物种植。春秋，已开始牛耕。战国，已在湍河建楚碣兴水利。