

016873

四川省地名录丛书之一〇三

四川省

开江县地名录



四川省开江县地名领导小组 编印

四川省开江县地名录

SICHUANSHENG KAIJIANGXIAN DIMINGLU

四川省开江县地名领导小组 编印

一九八二年五月



晨曦中的开江县贸易中心



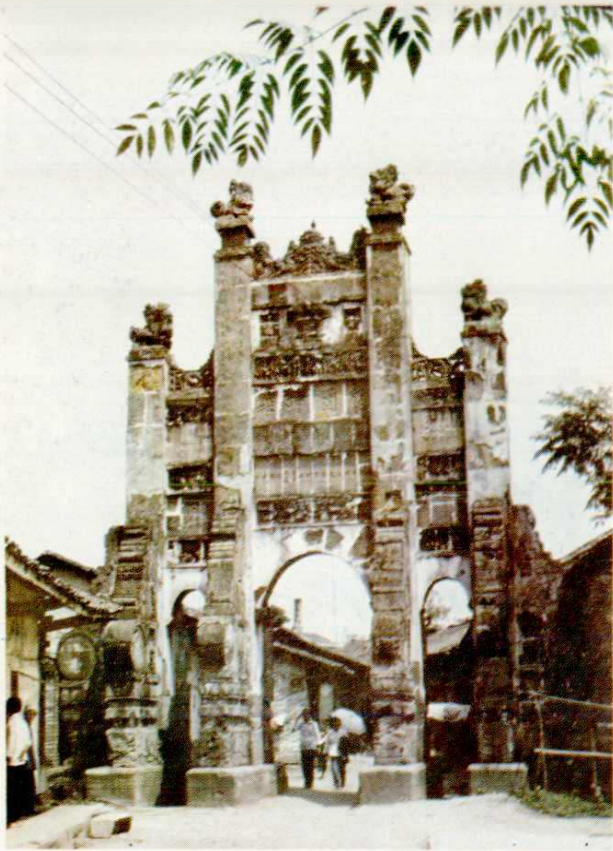
开江县城厢镇淙城街一角



开江县回龙乡峨城山下的火电厂，装机容量 2×2000 千瓦，除本县用电外，还支援达县地区工业用电。



一九七五年建设的“开江县化工厂”（原氮肥厂），除年产碳铵 3 万多吨外，还生产碳黑等化工产品。



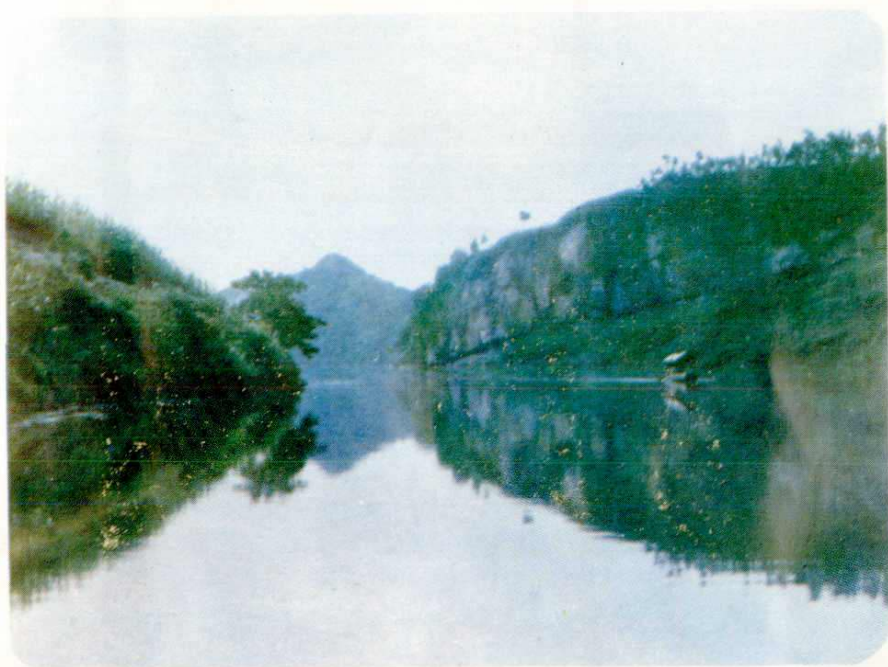
开江县任市镇，清代修建的「陶瓷牌坊」工艺精湛，气势磅礴，已列为四川省重点保护文物。



图为开江县金山寺藏经楼殿上清乾隆年间塑造的高六米的「释迦牟尼」大佛立像。



图为开江县宝塔坝乡文家梁北斗垭二级台地出土的“恐龙化石”部分骨骼。



“宝石桥水库”是开江县最大的水库，总蓄水量6430万立方米。保灌面积7万亩，以上为全县农业持续稳定增产发挥了重要作用。

目 录

一、前 言	
二、开江县地图	
三、开江县概况.....	(1)
四、行政区划自然村	
城厢镇概况.....	(5)
普安镇概况.....	(7)
普安镇概况.....	(8)
宝塔坝公社概况.....	(10)
杨柳公社概况.....	(13)
新宁公社概况.....	(16)
明月坝公社概况.....	(19)
东门公社概况.....	(23)
回龙区概况.....	(27)
回龙公社概况.....	(28)
长田公社概况.....	(31)
天师公社概况.....	(34)
骑龙公社概况.....	(38)
永兴区概况.....	(41)
永兴公社概况.....	(43)
新太公社概况.....	(47)
灵岩公社概况.....	(51)
梅家公社概况.....	(55)
沙坝场公社概况.....	(59)
讲治区概况.....	(63)
讲治公社概况.....	(65)

先锋公社概况.....	(7 2)
中心公社概况.....	(7 5)
严家公社概况.....	(7 8)
甘棠公社概况.....	(8 2)
白杨公社概况.....	(8 6)
任市区概况.....	(8 9)
任市公社概况.....	(9 0)
靖安公社概况.....	(9 4)
明桥公社概况.....	(9 8)
新街公社概况.....	(1 0 1)
长岭区概况.....	(1 0 4)
长岭公社概况.....	(1 0 6)
广福公社概况.....	(1 1 1)
采实公社概况.....	(1 1 5)
拔妙公社概况.....	(1 1 8)
五、自然地理实体	
山.....	(1 2 3)
六、人工建筑	
宝石水库概况.....	(1 2 5)
明月水库.....	(1 2 6)
明桥水库.....	(1 2 6)
七、企事业单位	
站.....	(1 2 7)
场.....	(1 2 7)
厂.....	(1 2 7)
学 校.....	(1 2 7)
八、名胜古迹	
金山寺.....	(1 2 9)
宝泉塔.....	(1 3 0)

九、附 录

附录一、四川省达县地区行政公署《关于全区各区、镇、公社、
街道办事处标准名称的通告》……………(131)

附录二、开江县人民政府《关于全县区、镇、公社、大队和
城镇居委会标准名称的通告》……………(132)

附录三、开江县地名首字笔画索引……………(139)

十、编后记……………(155)

前 言

地名，是人类历史的产物，它与人类历史发展和社会进步密切相关。我县地名，由于各个历史时期的变换更替，存在许多问题：有的重名或一名多写；有的含意不好或用字不当；有的名字生僻，难写难记；有的地图与实地的地名对不上号，或错位、错字、错名。加上全县的大队(除讲治公社)都是以序数为名，特别是“文化大革命”时期，大搞地名“一片红”，更造成了地名的混乱。为此，遵照国务院和四川省人民政府有关文件精神，本着尊重历史，保持地名稳定，反映地理特征及社会主义革命和建设成就的原则，对全县的镇、区、公社、大队名称重新进行了更名、命名按地名标准化和规范化的要求，对全县普查的地名进行了处理。以1：5万地形图(1959——1960年版)为基础，普查了县内地名1,250条，删去了不复存在及失去作用的地名7条，纠正了错位、错字、错音等地名312条。删改共319条，占图上地名18.8%。新增大队等地名467条，基本达到了地名普查的要求。地名普查的四项成果(图、表、卡、文)，经省、地地名办公室验收后，均按规定上交。地名工作是政治性、政策性和科学性都很强的一项基础工作，与整个社会有密切的关系。因此，这次地名普查，工作细致，调查全面、资料系统，又多次经专业部门和有关单位校核审定，是具有一定参考价值的基础资料。为了使地名普查成果更好地为我县社会主义建设服务，现将全县地名普查成果资料，汇编成《开江县地名录》，以满足使用单位的要求。

本地名录根据地名普查成果资料，参照了1：5万地形图，宿制成1：20万的全县地图，标注了全部大队以上行政区划和部分自然地理实体名称，收集了普查中形成的各种地名概况材料共41篇，辑录了全县生产大队以上行政单位及其住地、自然村、自然地理实体、企事业单位、名胜古迹，人工建筑物等地名共1,710条。对每条地名加注了汉语拼音，并在备注栏内，对现有地名的来历含义等，作了简要说明。

本地名录用的各项数字，大部分以1980年县统计局年报为准，其中人口数以县公安局统计年报为准，其余数字为各专业部门提供。

今后，各单位和个人使用开江县各地名时，一律以本地名录为准。

开江县地名领导小组

一九八二年五月

5

开江县概况

开江县位于四川省东北部，达县地区东部，距达县市100公里。东经 $107^{\circ}40'$ ~ $108^{\circ}05'$ ，北纬 $30^{\circ}47'$ ~ $31^{\circ}19'$ 。东与开县接壤，东南与万县相连，南与梁平县毗邻，西与达县分界，北与宣汉县相接。幅员1,032.55平方公里。总人口470,237人。除苗、回、藏族6人外，其余均系汉族。其中男246,027人，女224,210人；非农业人口27,896人。比1949年增长56.56%。1980年人口自然增长率为2.45%。全县分为6个区、28个公社，2个镇，291个大队，7个居委会，3,218个生产队。县人民政府驻城厢。

〔一〕历史沿革

开江县春秋战国属巴国。秦属巴郡地。西汉属益州巴郡宕渠县地，治今渠县土溪；东汉属巴郡宣汉县地，治今达县市。西魏废帝二年（公元553年）本境设开州，州领东关、三冈、开江、马蹬四郡。其东关郡和蛇龙县，均置于开江县回龙场，郡县同治一城；郡属新宁县，则置于今开江县沙坝场之蔡家坝。北周天和四年（公元569年）移开州于境外之浊水北，改东关郡隶通州，郡仍领蛇龙、新宁二县。隋开皇三年（公元583年）废蛇龙、新宁二县入通川县，治今达县市。唐武德二年（公元619年）析通川仍置新宁县，隶属通州；贞观八年（公元634年）新宁县治由沙坝场蔡家坝迁往废开州城。即今开江县先锋乡旧县坝。北宋至道二年（公元996年），新宁县治从今开江县先锋乡旧县坝迁往淙城，即今开江县城厢镇。明洪武四年（1371），省新宁入梁山县，治今梁平县中城镇，隶夔州府；十四年（1381），于今治复置新宁县，隶夔州府。清康熙七年（1668），再省新宁入梁山县，仍隶夔州府；雍正七年（1729），于今治复置新宁县，隶夔州府；十二年（1734）改属直隶达州；嘉庆七年（1802），直隶达州为绥定府，新宁县仍属之，府隶川东道。中华民国三年（1914），新宁县更名为开江县；因治南有开江河得名，隶东川道；十九年（1930）废东川道，开江县直隶省政；二十四年（1935）川政统一，开江县划归四川省第十五区行政督察专员公署管辖。中华人民共和国成立后，1950年1月，开江县属川北区达县分区行政督察专员公署领导；1952年9月，撤销川东、川南、川西、川北4个行署，合并为四川省，开江县属四川省达县专区；1968年6月，开江县属四川省达县地区，迄今未变。

县内行政区划：民国时期17个乡（镇），比较稳定。但区的变化较大，民国五年

(1916)设2个区；民国七年(1928)改为3个区；民国十八年(1929)，由3个区改为7个区、又改为10个区；民国二十年(1931)，减为4个区；民国二十三年(1934)为3个区；民国二十九年(1940)，为2个区；民国三十年(1941)为3个区；民国三十一年(1942)又为2个区，直到中华人民共和国成立。建国后，分为3个区、5个镇、13个乡。1952年民主建政时，分为7个区、2个镇、51个乡。1956年裁区并乡，划为2个区、2个镇、21个乡。1957年又增设杨柳、新太、中心、白杨、采实、明桥6个乡。1958年人民公社化时，实行政社合一，全县分为2个区，1个镇，21个公社。1961年调整为6个区，2个镇，28个公社。“十年浩劫”中，将普安、回龙区，更名为红星、长青区；天师、骑龙、太和、仁和、永安、甘棠、靖安7个公社分别更名为：前进、新建、胜利、东风、建设、红旗、东升公社。1972年将原更名的区、社，仍恢复为原名。1978年撤区并社，撤销6个区、2个镇，28个公社合并为1个镇、12个公社。1980年又恢复6个区，2个镇，28个公社至今。

〔二〕自然条件

开江县为高台盆地，周围都是高山，中间较为低平。平均海拔600米左右，略高于毗邻县。全县北部、中部较高，西部较低。境内山脉走向自东北向西南。主要山脉有三条：(一)北部七里峡山脉，属大巴山余脉，海拔800至1,300米。是开江、宣汉、开县的界山。(二)东南部的南门场背斜山脉(俗称万县大梁子)，海拔1,000米左右。是开江、梁平、万县三县的分界岭。(三)中部冷水垭山脉(俗称马号梁子)，海拔1,000米左右。此山脉横穿全县，天然地把全县分为前厢和后厢，成为两背斜的分水岭。全县腹地地袋是倾斜丘陵区。最低海拔出现在东部拔妙公社境内的青烟洞(即后槽口)，为325.7米；最高海拔在北部灵岩公社的五梯岩，为1,375.6米。

主要河流都发源于境内，流至四周各县。新宁河(旧为澄清、焦溪、蛟水沟3条河)发源于灵岩公社黑天池，流经宣汉至达县的小河嘴汇入洲河；明月江(旧名南江)发源于灵岩公社的土地坪，经过讲治等公社流入连珠峡出境；拔妙河(旧名开江)发源于广福公社黑天寺山，经长岭等公社，流入开县境内。此3条河流流程不长，水量小，淤沙严重，一遇天旱，大都干枯。山洪暴发，容易造成水灾。3条河流均不通航。

开江县属亚热带气候，四季分明，有春雨、伏旱、秋涝、冬干的特点，年平均气温 16.8°C ，极端最高气温 39.8°C ，最低气温 -5.7°C 。一月平均气温 5.7°C ，7月平均气

温 27.5°C 。全年月平均气温高于或等于 10° 度的月份为九个月。年积温 $5,338.8$ 度。年无霜期为 289 天。最大风速为 17 米/秒，最大风力为八级左右。积雪天数不多，平坝很少见雪，年降雨量为 $1,248.4$ 毫米，最大降雨量为 $1,692$ 毫米，月为 415 毫米，日为 158.5 毫米。连续降雨日最长为 16 天。连续无雨日最长为 39 天。主要灾害性天气是干旱、暴雨、绵雨、冰雹及霜冻，基本上年年都有不同程度的灾情发生。

岩石及土壤主要为朱罗纪重庆岩，红紫色页岩，沙岩和自流井层的黄色石岩，土壤为自流井层的夹泥，鸭粪泥、扁沙泥等。全县土壤因盐基流失，多为酸性，速效磷缺乏。森林主要分布在四周的高山和中部的马号梁子上，树种以松、柏、杉等为主。森林有效覆盖率达 10.01% 。主要矿产资源有煤、铁、石灰石、磷和少量的铜矿。

〔三〕经济概况

开江县属农业县，全县有耕地 $440,000$ 亩，粮食生产以水稻、小麦为主。其次是玉米、红薯等。1980年粮食总产量为 $332,290,000$ 斤。比1949年增长3倍以上。经济作物有油菜、花生、芝麻、桑、桐、水果、红麻等。1980年农副业总产值 $6,240$ 万元。其中畜牧业产值 $1,021$ 万元，副业产值 459 万元、渔业产值 17 万元、其他 19 万元。1980年生猪圈存 $190,275$ 头。有耕牛 $16,132$ 头。各种牲畜 $246,700$ 余只。1980年人平收入 94.11 元，人平分粮 505 斤。全县共有水库 31 座，总水量 $9,958$ 万立方米。其中宝石水库最大，库容量 $6,430$ 万立方米。山平塘 $3,957$ 口。渠道总长 190 公里。机械排灌 28 处，自然水源(龙洞水) 110 处，并有新宁、明月、拔妙、白岩、任市等主要河流。全县有效灌溉面积达 18.1 万亩，比解放前提高了 30 多倍。

解放前全县只有私营的小煤窑和1座小铁厂、纸厂和一些土纺织厂、小丝厂，都属小手工业。解放后工业发展迅速，1980年工业总产值达 $2,625$ 万元，比1949年增加了 12.48 倍以上。新办了工业企业 235 个，其中社办 185 个。现有煤炭、农机修配、化肥、电机、造纸、染织、酿酒、羽毛制品、生丝、食品加工、电力、印刷、五金等企业。羊角锤、台虎钳、锯弓、婴儿尿布等销往世界各地，深受外商欢迎。羽毛制品也即将出口。交通以公路为主，解放后新修公路 157.2 公里(解放前我县没有公路)，共有汽车 111 辆，可通万县、梁平、开县、大竹、达县、宣汉等县市。县内各区、公社(除中心公社外)均已通车。水库通航 35 公里，中心公社已通航。基本上形成了县、区、社交通网。

1980年财政收入达 441 万元。

9³—1

〔四〕文教卫生事业

1980年全县有小学299所，学生73,248名；中学7所，学生17,454名，各公社小学均附设有初中班，有教职员工2,466名。幼儿园95所，入园儿童6,943名。并有教师进修学校1所，农业技术学校1所。此外，供销、银行、卫生、农业部门都创办了职工学校。有医院35所，保健站15个，并有防疫站、大队合作医疗站286个，赤脚医生626名，医护人员650名，病床752张。县上有文化馆、图书馆、川剧团、露天电影场、文化茶园、体育场、电视差转站等各1处。电影队22个，广播站1个，广播放大站28个。通广播的大队261个，线路总长4,518公里。文教卫生、文化事业的发展，使人民有了充分受教育的机会，并保障了人民的身体健康，丰富了人民的文化生活。

我县有着悠久的历史，距城厢镇10公里的金山寺，初建于唐代，后几经兵灾战乱，明代又重建，原寺中文物较多，但经十年动乱，文物遭到了极为严重的破坏，现只剩下四尊残缺不全的佛像。少量的残碑、楹联、彩绘和一口光绪年间的铁钟以及骨灰塔1座、放生池1口等。

宝泉塔座落在宝塔坝公社，此塔建于清代，呈六角形，高21米，矗立于宝塔坝中。金山寺、宝泉塔均于1981年列入达县地区重点文物保护单位。（详见金山寺、宝泉塔概况）。

行政区划和自然村

XINGZHENGQUHUA HE ZIRANCUN

城 厢 镇 概 况

城厢镇位于新宁河畔，东北面与东门公社相接，西南与明月坝公社相邻，西北与新宁公社接界。总面积约1.43平方公里。有非农业人口9,408人，有回族5人，其余均为汉族。其中男5,562人，女3,846人。全镇共分3个居委，24个居民小组。是本县政治、经济、文化、交通的中心。派出所驻南街嵩峰寺，镇人民政府驻城厢。

城厢镇古为淙城，清光绪三十二年（1906）更名城厢，城为曰城，近城地方曰厢，故名。北宋至道2年（公元996年）新宁县治迁于此地，相沿至今未变。1949年12月解放，1950年为城厢镇，1952年更名城关镇。1981年地名普查时，因城关镇重名，经地区行署达署发（1981）137号文件批准，更名为城厢镇。

镇内地势较平坦，东南高西北低，澄清河从境内横穿注入新宁河。该镇属亚热带气候，四季分明，年平均气温16.8℃，一月平均气温5.6℃，七月平均气温29.8℃。年降雨量1,249毫米左右。

主要机关和商场集中于东街和西街，各种商品按市场划分交易。是一条从东到西的大街，全城主要街道是正街，另有5条小街。到1980年底房屋建筑面积比解放前增加了2倍。全镇房屋建筑多系砖木水泥结构，少量为纯木结构。

1949年前只有一些小手工业，均属私营，到1980年镇办企业有建筑、土陶、运输、饮食、小五金、机修、缝纫等20个。1980年总产值48万元。

1949年前有中学1所，13个班，学生810人。小学2所，学生920人。现有完中1所，36个班，学生1,720人。完小2所，学生1,705人。入学率达99.3%。解放前只有12个私人开业的医生，药铺2个，卫生所1处。现有县医院、镇属卫生所、防疫站、保健站、医药公司、中药门等19个卫生单位。镇内有电影队、文化馆、川剧团、图书馆、广播局、电视差转站。文化、教育、卫生事业的发展，丰富了人民的文化生活，保障了人民的身体健康。

现 名	汉 语 拼 音	备 注
开 江 县	Kāijiāng Xiàn	开江原名新宁县，民国三年更名为开江县至今。幅员1,032.55平方公里。所辖6个区，2个镇，28个公社，总人口470,237人，非农业人口27,896人。耕地44万亩。
城 厢 镇	Chéngxiāng zhèn	原城关镇，地名普查时重名，更名城厢镇。面积1.43平方公里。三个居委、集市，非农业人口9,408人。
城 厢	Chéngxiāng	明代为淙城，明末为前铺，民国时期根据开江地形，分前八乡、后八乡，城厢是县城政治、文化、经济中心。开江县、城厢镇驻地。
东 街	Dōng Jiē	此街位于城厢镇东面，全长540米，解放前后均为东街。
南 街	Nán Jiē	此街位于城厢镇南面，全长139米，解放前后均为南街。
北 街	Běi Jiē	此街位于城厢镇北面，全长268米，解放前后均为北街。
中 街	Zhōng Jiē	此街位于城厢镇中部，全长344米，解放前后均为中街。
西 街	Xī Jiē	此街位于城厢镇西面，全长390米，解放前后均为西街。
龙 门 街	Lóngmén Jiē	位于西街南面。
建 设 街	Jiànshè Jiē	位于西街南面，解放后新建设的居民街，故名建设街，全长119米。