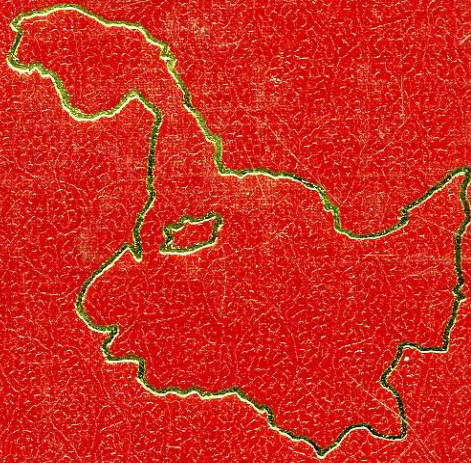


015980

# 黑龙江省 德都县地名录



德都县人民政府编制



黑龙江省标准化地名资料汇编

# 黑 龙 江 省

HEILONGJIANGSHENG

# 德 都 县 地 名 录

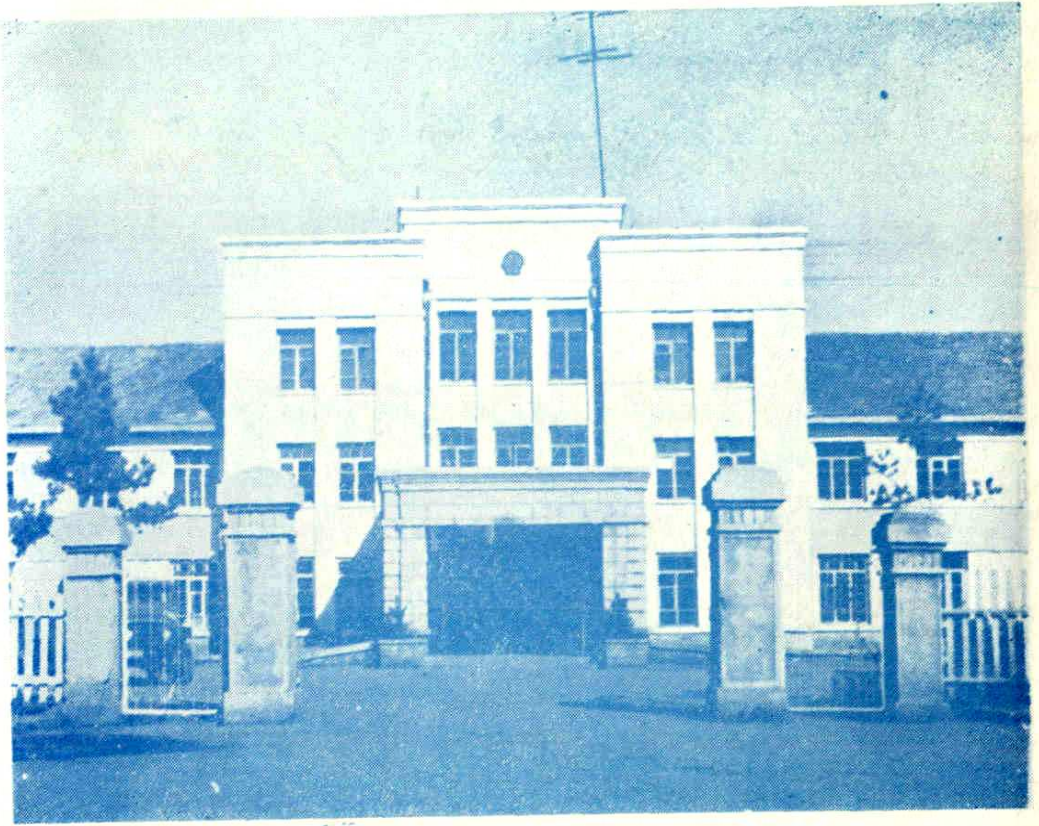
DEDUXIAN DIMINGLU

秘密资料

注意保存

德都县人民政府编制

1983年7月



德都县人民政府

# 前 言

地名普查工作是政权建设和行政管理的一个组成部分，它与外事、新闻、民政、交通、文教、城市规划等工作以及人们日常生活都有着密切地联系。我县在省、地统一部署下，按照《全国地名普查若干规定》、国务院关于《地名命名、更名的暂行规定》和国务院（79）305号文件及全国、全省地名普查工作会议精神，开展了地名普查工作。

我县在开展地名普查工作中，在县委、县政府的领导下，主管县长亲自部署，从有关部门抽调人员成立了地名普查办公室。根据全县国营、劳改、部队及企业农场较多的特点，分别召开了会议。首先于一九八一年三月十五日召开了各人民公社秘书、民政助理会议；四月一日又召开了各国营、劳改、部队、企业农场办公室主任和技术人员会议，进行宣传、动员、训练业务人员。先后学习了文件，传达了省宁安会议精神，部署了任务，提出了要求，研究了方法，全县地名普查工作从此全面展开。在实际工作中我们采取了请上来召开座谈会和走下去实地普查的办法对全县三个镇、十三个人民公社、十二个国营（劳改）农场和十六个部队农场、六个企业农场、一个林业局及自然地理实体进行了普查。在此基础上整理资料、进行标图、填写表、卡、编写文字概况，并根据国务院关于《地名命名、更名的暂行规定》精神对各类地名进行了标准化处理。做到了地区内公社名称、县内生产大队名称不重名，街道不重名，避免了用同音汉字命地名，废止了带有歧视少数民族和违背国家方针政策等含义不好的地名，并依据审批权限，逐一履行了报批

手续。为了检查地名普查成果，县组织了检查验收，最后报送省、地检查验收。

我县地名普查工作自一九八一年三月十五日开始至一九八二年九月二十日止，历经十八个月的时间，全面地完成了地名普查工作任务。为便于各级领导和各单位使用，根据地名普查成果，特编辑本册地名录。

本册地名录为16开本，共分8部分，共收集各类地名859条，其中：行政区划名称591条；各专业部门使用名称（包括场、站、企事业单位等独立存在的、重要的单位名称）64条；重要人工建筑物名称61条；自然地理实体名称143条。编写县和公社级及人工建筑物、自然地理实体文字概况50份，还附有德都县地图、青山镇平面图各一份和有关照片83张、新旧地名对照表、标准地名索引表等。

参加这次地名普查工作的有地名办公室主任刘玉璞，付主任田野，工作人员：张廷云、解洪信、王建华、吴万荣、曹洪芝等。地名录编辑人员有刘玉璞、田野、解洪信、王建华、丁玉山。

本册地名录照片为吴国毓、叶学志、冷长福摄。

在全县地名普查工作中承蒙宣传部、民政科、水利科、林业科、教育科、统计科、建委、县志办、区划办、土地办及各场、社、镇等单位的大力支持与协助，特此表示衷心地感谢。

一九八二年九月三十日

前 言..... 1—2

## 目 录

德都县地图  
概况..... 1—4

### 行政区划、自然村

青山镇略图  
概况..... 5—8  
地名表..... 9—10

龙镇概况..... 11—12  
地名表..... 13—14

五大连池镇概况..... 15—18  
地名表..... 19—20

和平公社概况..... 21—22  
地名表..... 23—26

四平公社概况..... 27—28  
地名表..... 29—32

建设公社概况..... 33  
地名表..... 34—38

双泉公社概况..... 39—40  
地名表..... 41—44

讷谟尔公社概况..... 45  
地名表..... 46—48

新发公社概况·····	49—50
地名表·····	51—54
太平公社概况·····	55—56
地名表·····	57—60
兴隆公社概况·····	61
地名表·····	62—66
团结公社概况·····	67—68
地名表·····	69—70
城关公社概况·····	71
地名表·····	72—74
莲花山公社概况·····	75—76
地名表·····	77—78
兴安公社概况·····	79
地名表·····	80—82
朝阳公社概况·····	83—84
地名表·····	85—86

## 农、林、牧场

华山农场概况·····	87—88
地名表·····	89—92
凤凰山农场概况·····	93—94
地名表·····	95—96
花园农场概况·····	97
地名表·····	98—100
二龙山农场概况·····	101

地名表·····	102—108
龙门农场概况·····	109—110
地名表·····	111—112
引龙河农场概况·····	113
地名表·····	114—118
格球山农场概况·····	119—120
地名表·····	121—122
永丰农场概况·····	123—124
地名表·····	125—126
襄河农场概况·····	127
地名表·····	128—130
五大连池农场概况·····	131
地名表·····	132—134
尾山农场概况·····	135—136
地名表·····	137—138
龙镇农场概况·····	139—140
地名表·····	141—144
大庆农场概况·····	145
部队及企业办农场地名表·····	146—150
沾河林业局概况·····	151
沾河林业局及林场地名表·····	152—156

## 人工建筑物

二龙山跃进水库概况·····	157
引龙河青年水库概况·····	158



地名表.....159—168

## 自然地理实体

讷谟尔河概况.....169

五大连池概况.....170

    地名表.....171—177

小兴安岭概况.....178—179

药泉山概况.....180

老黑山概况.....181

火烧山概况.....182—183

东龙门山概况.....184

西龙门山概况.....185

莫拉布山概况.....186

南格拉球山概况.....187

北格拉球山概况.....188

笔架山概况.....189

东焦得布山概况.....190

西焦得布山概况.....190

卧虎山概况.....191

小孤山概况.....192

尾山概况.....193

    地名表.....194—206

## 县内事、企业单位

县内事企业单位地名表.....207—216

## 附 录

新、旧地名对照表.....	217—230
标准地名索引表.....	231—248

6

## 德 都 县 概 况

德都县位于黑龙江省西北部，小兴安岭南坡。西起东经 $125^{\circ}45'$ ，东至东经 $127^{\circ}30'$ ，南起北纬 $48^{\circ}15'$ ，北至北纬 $49^{\circ}10'$ 。南与北安、克东县为邻，北与孙吴、嫩江县相接，东止逊克县，西至讷河、克山县。全县面积约10,000平方公里，人口333,858人，其中汉族占92%，满族、回族占6%，蒙、鲜、鄂、达斡尔民族占2%。

全县有13个人民公社，110个生产大队，277个生产队，1个良种场，1个种畜场，四个劳改农场，10个国营农场，6个企业办的农场，16个部队农场，3个镇，3个街道办事处，30个居民委。县人民政府驻青山镇。

“德都”一词是“德都勒屯”的简称，系达斡尔族的一个姓氏。据清朝时居住在东布特哈莽鼐屯的郭克兴所著《黑水郭氏家乘，郭博勒姓氏考》一书中说，郭博勒是“达斡尔部鉅姓”，其宗姓氏有德敦氏（又作德笃勒德都尔氏）。“笃与都”，“勒与尔”皆同音异译，故知德都勒即德笃勒。

本县周属肃慎部，汉属扶余部，唐属河北道室韦都督府，辽属东京道乌隈于厥部，金属上京蒲与路，元属水达达路，明属奴儿干都司兀的河卫，清属东布特哈旗讷河厅，民国四年（1915）属克山县，1929年置德都设治局，1933年设德都县，同年十二月推行保甲制度法，进行新的区域划分，德都县除将原有的4个区变为东、南、北、西4乡外，又在德都镇内增设城区，全县即为1区4乡。一九三七年保甲制度止，实行街村制。一九三八年三月德都县重划为5个行政村：即德都村、东和村、南和村、西和村、北和村。到一九四五年



光复后，德都县划为6个区。

一九五九年至一九六三年九月德都县归并于北安市，德都县撤销后改为青山人民公社，于一九六三年十月由北安市分出，恢复德都县至今。

德都县地势大部属丘陵地带，东北偏高、西南偏低、平均海拔在250米左右。座落在德都县境内有14座名山，其中：较高的山峰有南格拉球山，海拔596.5米；西龙门山海拔581.4米；老黑山海拔515.5米；其余山脉均在海拔250至500米之间。境内大小河流20余条，主流河有横贯全境的讷谟尔河，西流入嫩江。德都境内有较为著名的五大连池，总面积1,652万平方米，容量825,985万立方米，为本县著名产鱼区，鱼类品种主要有鲤鱼、鲫鱼、鲢鱼等。

本县城北19公里处，有驰名中外的药泉山矿泉水。此地有南饮泉、北饮泉、南洗泉和翻花泉。泉水清澈，气味辛辣爽口。经科研部门化验鉴定，泉水含有七十多种化学元素，并能医治十几种慢性疾病，如：各种慢性胃炎、胃下垂、消化不良及神经官能综合症、慢性肝炎、月经不调、尿路结石等症。洗泉医治牛皮癣、慢性湿疹、神经皮炎、斑秃等症。

由于泉水能医治多种疾病，故引起省内外患者纷纷前来此地休养医疗。一九七五年成立德都县药泉管理区后，此地陆续建成54个疗养院，共有床位5,600张。本地区风景春夏季极佳，空气清新，加之有全国驰名的老黑山和火烧山爆发时喷发的熔岩堵塞河道而形成的5个湖泊——五大连池，更显得该区山青水秀，景色奇观。五大连池火山群又早已成为国外科学研究项目之一。同时又是著名的游览胜地之一。

本县地处寒温带，属大陆性季风气候。平均气温1月份为摄氏零

下26.1°，7月份平均气温为摄氏零上26.6°，年平均降雨量476.3毫米，全年无霜期为110天左右。

本县境内山林、矿产资源较为丰富。用材林有落叶松、果松、白松、樟松、榆、椴、杨、柞、桦树等，木材蓄积量约6,135万立方米。矿产资源有金、石英沙、火山熔岩、火山砾。金矿在朝阳公社金山大队附近，素有“金马驹子圈”之称，现虽已简单开采，终未究其源，尚未知地藏量多少。火山熔岩在五大连池地区，其中有100多亿吨的玄武岩能制作水泥及水泥的混合材料。老黑山及火烧山有浮石4,700万立方米，火山砾129万立方米，是良好的建筑材料，可以制作砌块和轻质混凝土等。

全县有耕地1,001,152亩（不包括国营农场、劳教农场、企业办农场、部队农场），粮食作物有大豆、小麦、玉米、谷子等。一九八〇年粮食总产量为243,349千市斤。农业总产值为83,755千元。从一九五八年到一九八〇年，全县修建水库十一座（农场水库除外），有机电井129眼，有效灌溉面积达10,376亩，有大、中、小型拖拉机577台，各种机引农具2,596台（件）。畜牧业以黄牛、生猪为主，也是我省发展畜牧业基地之一。

解放前，本县只有几家手工业作坊，到一九八一年城乡厂矿企业有较大的发展。工业以农机修造、汽车修配、水泥制作、红砖、粉丝、酿造、粮油加工为主。据调查统计工业总产值达1,709万元。

全县交通较为便利，有哈、黑公路在县境内东部通过。县内公路以县城为枢纽，通往各公社，构成了四通八达的公路网。

文教卫生事业，解放初期全县只有学校12处，现已增加到69处。在校的中、小学生达74,377人，中小学教师4,271人。全县设有卫生机构200余处，其中：县医院2处，县保健站1处，县防疫站1处，公

社卫生院16处，各大队均有合作医疗点。

县城内设有电影院、工人文化宫、剧团、文化馆、图书馆、广播站，各公社有电影放映队，部份大队设有俱乐部。

县城还建有人民体育场，灯光篮球场等。



# 行政区划、自然村

XINGZHENGQUHUA ZIRANCUN

青 山 镇  
QING SHAN ZHEN

青山镇人民政府驻地：二道街

## 青 山 镇 概 况

青山镇为德都县人民政府所在地。位于德都县中南部，北纬 $48^{\circ}30'$ ，东经 $126^{\circ}11'$ 。东与省军区农场相接，南接新发公社，西与建设公社毗邻，北以永丰大坝为界。全镇东西长三公里，南北宽四公里，面积十二平方公里。镇内地势平坦，气候特征属大陆性季风气候，最高气温月平均零上 $26.6^{\circ}\text{C}$ ，最低气温月平均零下 $26.1^{\circ}\text{C}$ ，年平均降雨量为476.3毫米，无霜期在110天左右。青山镇下设三个街道办事处，二十六个居民委，5,347户，人口22,277人，其中：汉族21,953人，回族89人，满族135人，其余为朝鲜、鄂伦春、达斡尔等民族。镇人民政府驻地在二道街路北。

该镇是德都县政治、经济、文化的中心，又是德都县交通枢纽，与北安、嫩江等县及县内各公社都有公共汽车，交通甚为方便。

早在一六六八年，清朝政府财政日趋紧张，逐渐开放东北地区，人口从关内大批迁入嫩江流域，在此地形成屯落，称德都勒屯。一九一三年德都勒屯划为讷河县警察第四区；一九一五年德都勒屯又划归克山县管辖，同年成立德都镇。解放初期一九四五年德都发生了一起武装叛乱事件——青山事件。赵青山同志（当时为县独立营付营长）在此事件中英勇牺牲，为纪念赵青山烈士，将德都镇命名为青山镇。

解放前，青山镇只有一条贯通东西的土路，路面狭窄，雨季泥泞，南北走向的大小胡同更是坎坷不平。解放后在镇内已开辟东西走向的四条街（头道街，二道街，三道街，四道街），南北走向三条路（青山路，勤俭路，文化路），从南到北多为东西走向的胡同