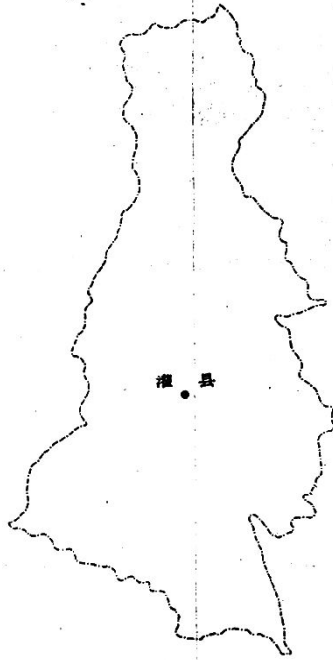


都江堰市交通誌



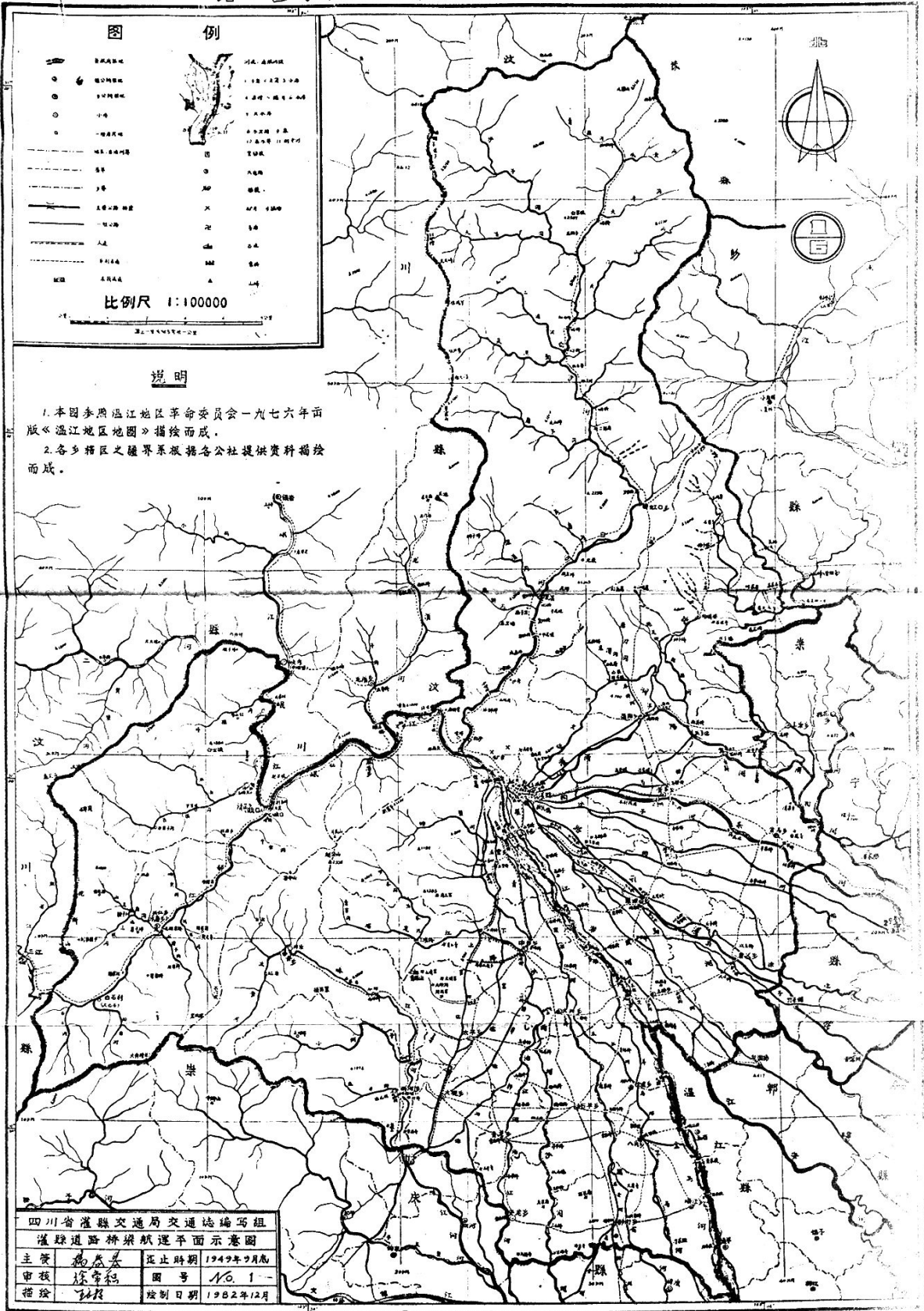
瀘縣交通平面示意圖集



四川省瀘縣交通局《交通志》編寫組

一九八三年十二月

灌县交通平面示意图



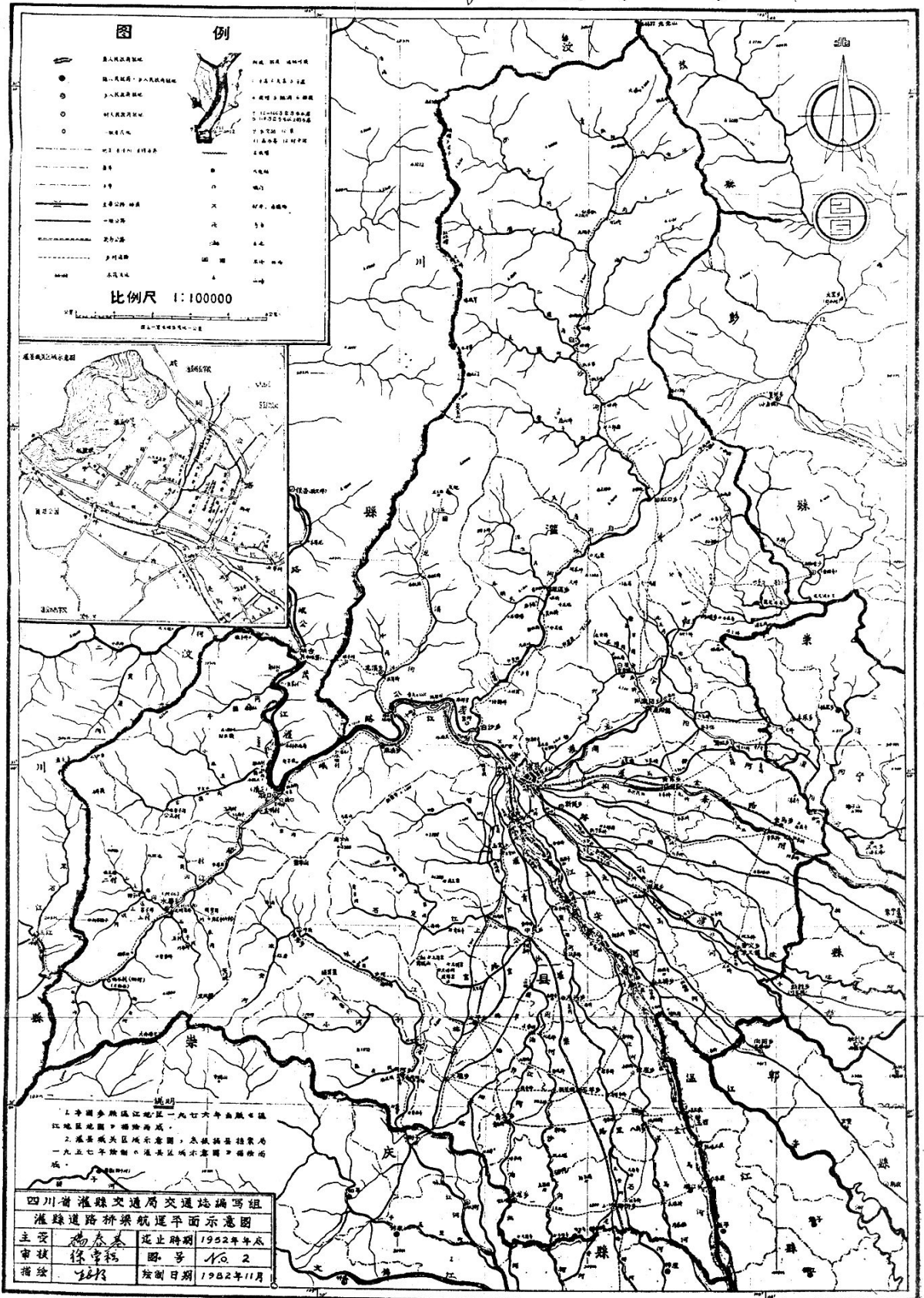
比例尺 1:100000

说明

1. 本图参照温江地区革命委员会一九七六年出版《温江地区地图》描绘而成。
2. 各乡辖区之境界系根据各公社提供资料描绘而成。

四川省灌县交通局交通编组			
灌县道路桥梁航运平面示意图			
主管	魏志英	截止日期	1982年9月
审核	徐守福	图号	16.1
描绘	张	绘制日期	1982年12月

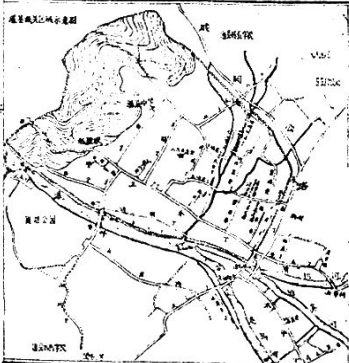
灌縣交通平面示意图



图例

- 县人民委员会
- 县人民委员会
- 县人民委员会
- 县人民委员会
- 国道
- 省道
- 县道
- 乡道
- 村道
- 桥梁
- 渡口
- 航路
- 铁路
- 公路
- 水路
- 航空

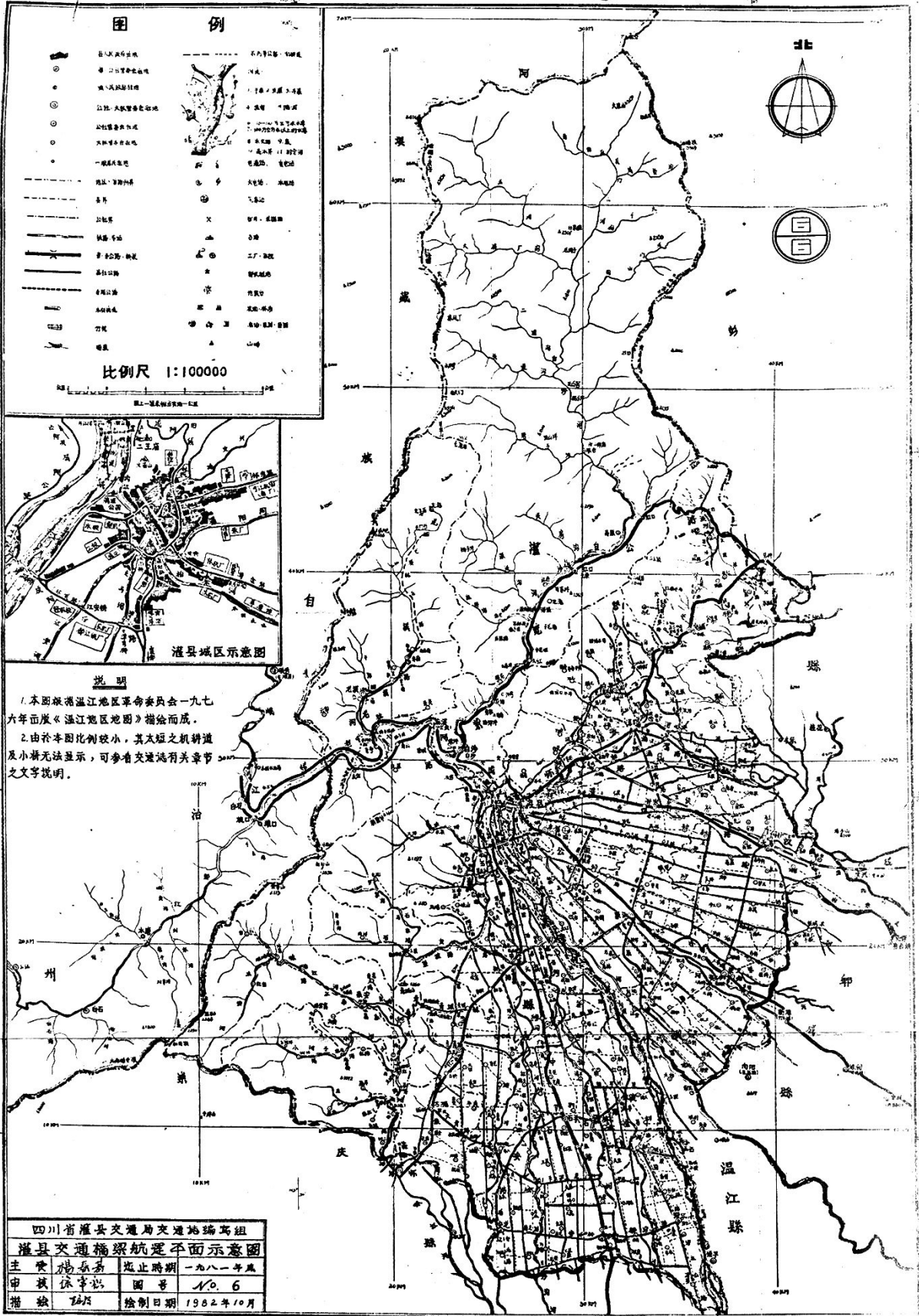
比例尺 1:100000



1. 本图参照《四川省一九五二年行政区划图》编制。
 2. 灌县地区行政区划，系根据《四川省一九五二年行政区划图》编制。

四川省灌县交通局交通站编写组	
灌县道路桥梁航运平面示意图	
主编	杨春泰
审核	徐学福
编号	102
图号	102
编制日期	1952年11月

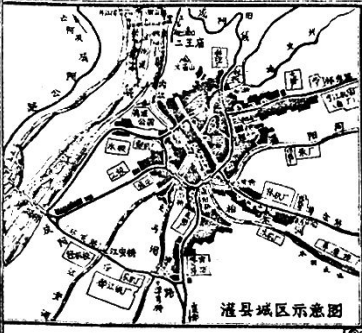
灌縣交通平面示意圖



圖例

- 縣政府所在地
- 區政府所在地
- 鎮政府所在地
- 公社政府所在地
- 大隊政府所在地
- 一級居民地
- 二級居民地
- 三級居民地
- 四級居民地
- 五級居民地
- 六級居民地
- 七級居民地
- 八級居民地
- 九級居民地
- 十級居民地
- 十一級居民地
- 十二級居民地
- 十三級居民地
- 十四級居民地
- 十五級居民地
- 十六級居民地
- 十七級居民地
- 十八級居民地
- 十九級居民地
- 二十級居民地
- 二十一級居民地
- 二十二級居民地
- 二十三級居民地
- 二十四級居民地
- 二十五級居民地
- 二十六級居民地
- 二十七級居民地
- 二十八級居民地
- 二十九級居民地
- 三十級居民地
- 三十一級居民地
- 三十二級居民地
- 三十三級居民地
- 三十四級居民地
- 三十五級居民地
- 三十六級居民地
- 三十七級居民地
- 三十八級居民地
- 三十九級居民地
- 四十級居民地
- 四十一級居民地
- 四十二級居民地
- 四十三級居民地
- 四十四級居民地
- 四十五級居民地
- 四十六級居民地
- 四十七級居民地
- 四十八級居民地
- 四十九級居民地
- 五十級居民地

比例尺 1:100000



說明

1. 本圖根據溫江地區革命委員會一九七六年所編《溫江地區地圖》描繪而成。
2. 由於本圖比例較小，其支線之機耕道及小溝無法顯示，可參看交通編有關章節之文字說明。

四川省灌縣交通局交通地圖編寫組			
灌縣交通橋樑航運平面示意圖			
主編	楊長壽	起止時期	一九八一—一九八二年
審核	徐守忠	圖號	10.6
描繪	孫	繪制日期	1982年10月



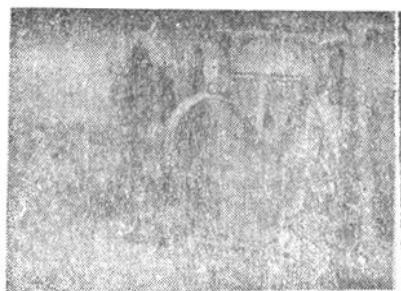
⑦渡船载客



⑧肩挑过程中休息



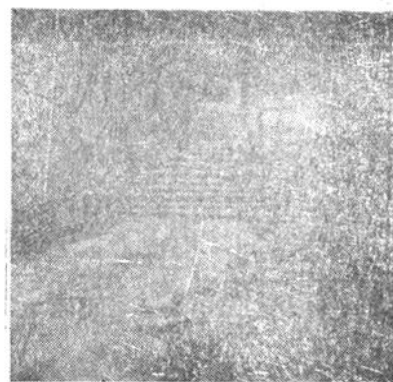
⑨岷江河中漂流的原木



⑩背负时的工具



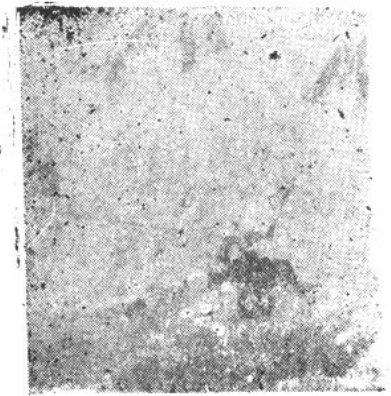
⑪牲蓄运输



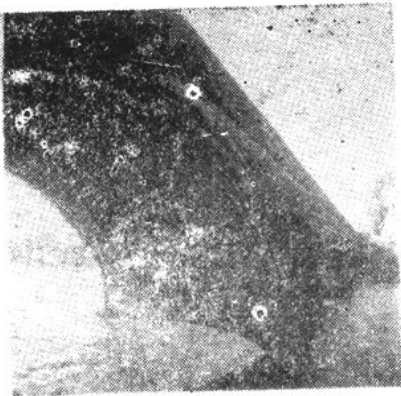
⑫西城门至二王庙



⑬木结构的刀桥



⑭利用溜索过河



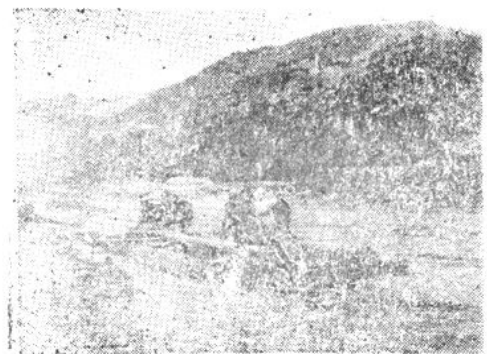
⑮卵石拱桥



⑯条石拱桥



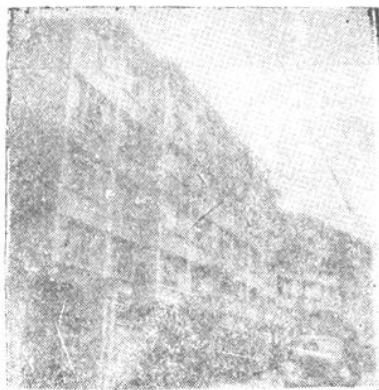
⑰安澜索桥



⑱岷江河上的木筏



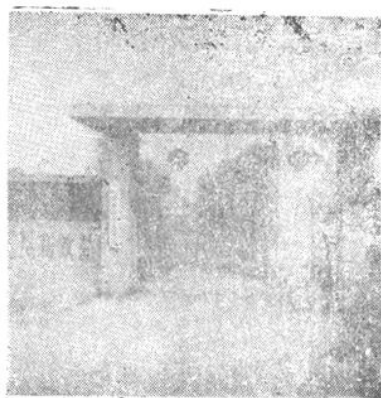
⑱公路绿化



⑳工交局大楼



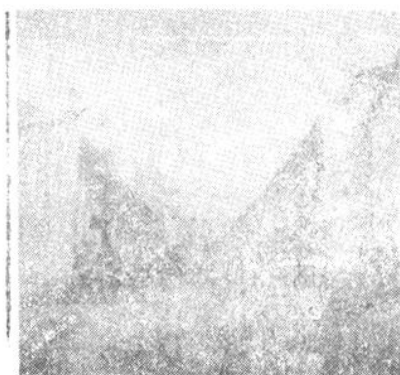
㉑灌县大车站



㉒灌县运输公司



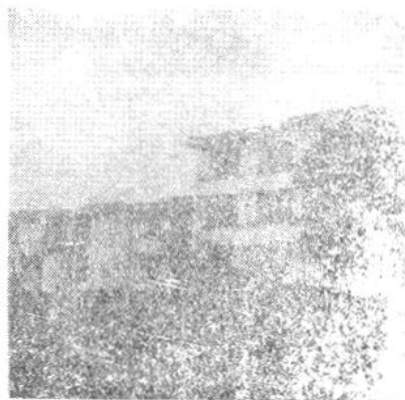
㉓灌县运输二公司



㉔灌县运输一公司



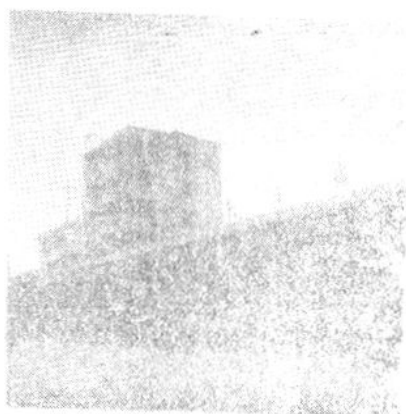
⑤ 文管站



⑥ 监理站



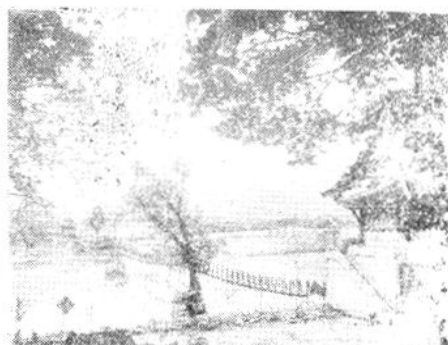
⑦ 客车队



⑧ 汽车站



⑨ 白沙岷江大桥



⑩ 改建后安澜桥

序

《灌县交通志》的编写从一九八一年七月开始到今年的一月送审，五年又半了。这中间，几经周折，数易其稿，历尽艰辛，终于完成了现在这部七篇二十万字的巨著。这是我县有史以来，全面、系统地记叙我县交通事业的发生、发展及其现状的第一部专业志。是地方交通事业的一部百宝全书。是我县交通部门的领导和编写人员呕心沥血为我县两个文明的建设作出的又一重大贡献。

这部志书，首先给人的启示是“求全”的精神，他们不但记叙本部门的建置、规章和业务，而且凡属灌县地域的全部交通事业都加以综合记叙。这就体现了“方志为一方之全志”的体例要求。不仅记叙了时限以内我县交通事业的全貌，而且贯通古今，追源索流，千方百计地探讨道路、桥梁、交通工具等的发展过程。作到了史志结合，志中有史。在时间上形成完整的概念。

其次是编写中的“求实”精神。他们所搜集的资料，不仅来源于旧志、典籍、档案、文书和口碑；更为宝贵的是重视实地核对、实地踏勘和实物考察。他们走遍各乡镇以校正补遗，三上娘子岭以探索古道，两登七倒拐以体验艰辛，再度去阿坝以拍摄古溜筒桥镜头。为此而披荆斩棘，翻山越岭，顶风冒险，忍饥受冻也在所不辞。即使一字之差，一日之异都要搞个水落石出。因此他们的每一素材都浸透了汗水和心血。好多资料是在行将绝迹的情况下抢救出来的。在使用资料上，也坚持作到信而有征。对有争议而又一时得不出结论的，宁缺不用。这种求实存真的精神贯穿了他们整个修志过程之中，实在难能可贵。

第三便是他们善始善终，精益求精的精神。一九八二年初，他们的《局志》就已完成送审。但一经发现其局限性时，立即改弦更张，重新编写反映一方之全的专业志。一九八四年，下限为一九八一年的交通全志又告完成。他们又感到党的三中全会以来，交通事业的巨大变化未能入志，就又主动延伸下限到一九八五年进行补写和改写。并以局的名义向下属机关和有关单位发出征求意见的专文，把这一任务纳入议事日程。由于修志持续时间长，换了三任局长。但每一任都把修志工作向下一届作了交代。不仅未曾中断，并且历届都有所加强。对审稿也极为重视。局领导既亲自过目，亲自修改。更不止一次组织有关单位，邀集知情老职工进行集体讨论与审批。这种锲而不舍，精益求精的精神，体现了他们对党的事业，对子孙后代的高度责任感，是值得我县全体修志工作者效法的。

《灌县交通志》的完成，使县志丛书更加完善，县志的一卷本有所取材，对县志的大力支持，表示衷心的感谢和敬意。

灌县县志编委会

一九八七年六月六日

序

“治天下者，以史为鉴；治郡国者，以志为鉴”。可见编史修志之至关重要。

辛亥革命后，灌县交通事业发生了很大的变化。昔日屈指可数的古驿道而今变成纵横交错、四通八达的公路网；原有古式桥梁逐步被钢筋混凝土和其他新型桥梁所代替；船、筏水运改为散漂流送；骡马驮运和肩挑背负发展成规模庞大的机动运输。这个巨大的演变，既有成功的经验，也有挫折和教训，这就需要很好地作出历史的总结，以供今后借鉴。

值此盛世，编写出版《灌县交通志》，历时八载有余，在上级领导的关怀和各有关单位、人士的支持下，编写组全体人员本着上对祖宗、下对子孙负责的精神，克服资料和经验不足困难，广征博采、反复核实、认真负责、任劳任怨，终于使《灌县交通志》最后完成和读者见面。由于时间仓促、水平有限，肯定错误难免，殷切希望各界同仁指正是幸。

《灌县交通志》编辑领导小组

一九八九年七月

编 志 说 明

- 一、本志坚持四项基本原则，不唯上、不唯书，实事求是，忠于史实，秉笔直书。
- 二、本志记述时间，上限一九一一年，下限一九八五年。有些章节在记述历史时，追溯至清、明以前，个别跨年度工程延至一九八六年。
- 三、本志凡属历史朝代称谓，一律沿用当时的通称，如明代，清代、民国等，括弧内注明相应的公元年代。
- 四、本志中凡属人物称谓，一律直书其姓名，不加职务和褒贬之词。
- 五、本志资料来源，除翻阅、摘抄县档案馆资料及本局所存历史资料外，还收集省、地交通部门有关资料以及采访口碑等共约三千余件。在广泛征求意见的基础上，核对翔实，去伪存真，经三次修改整理编纂而成。
- 六、本志编写方法，采取横排竖写，以事为纬以时为经进行编写，但为表现史实的完整性，对于某些重点道路、桥梁历史，则采取以事记史的方法进行编写。
- 七、本志内容包括：序、编志说明、目录、概述以及大事记、道路、渡口、桥梁、公路养护、运输、机构沿革和杂记七篇。
- 八、本志文字按国务院文字改革委员会公布的第一、二批简化字书写，标点符号按《新华字典》附录规定使用。
- 九、本志为突出地方性和能起到“存史、资治、教化”的作用，在史实记述上，不但表现物的存在，更着重表现了人的活动。
- 十、本志遵循史志贵于真实的原则。对于相反的资料不以主观认定、任意取舍；对于至今还未核实的，坚持宁缺不书；对于一些有争议的史实，不加结论以供考证。
- 十一、本志为充实内容，力求做到图、文、表并茂，全书附表九十一份，各种历史照片二十四张。

序

“治天下者，以史为鉴；治郡国者，以志为鉴”。可见编史修志之至关重要。

辛亥革命后，灌县交通事业发生了很大的变化。昔日屈指可数的古驿道而今变成纵横交错、四通八达的公路网；原有古式桥梁逐步被钢筋混凝土和其他新型桥梁所代替；船、筏水运改为散漂流送；骡马驮运和肩挑背负发展成规模庞大的机动运输。这个巨大的演变，既有成功的经验，也有挫折和教训，这就需要很好地作出历史的总结，以供今后借鉴。

值此盛世，编写出版《灌县交通志》，历时八载有余，在上级领导的关怀和各有关单位、人士的支持下，编写组全体人员本着上对祖宗、下对子孙负责的精神，克服资料和经验不足困难，广征博采、反复核实、认真负责、任劳任怨，终于使《灌县交通志》最后完成和读者见面。由于时间仓促、水平有限，肯定错误难免，殷切希望各界同仁指正是幸。

《灌县交通志》编辑领导小组

一九八九年七月

编 志 说 明

- 一、本志坚持四项基本原则，不唯上、不唯书，实事求是，忠于史实，秉笔直书。
- 二、本志记述时间，上限一九一一年，下限一九八五年。有些章节在记述历史时，追溯至清、明以前，个别跨年度工程延至一九八六年。
- 三、本志凡属历史朝代称谓，一律沿用当时的通称，如明代、清代、民国等，括弧内注明相应的公元年代。
- 四、本志中凡属人物称谓，一律直书其姓名，不加职务和褒贬之词。
- 五、本志资料来源，除翻阅、摘抄县档案馆资料及本局所存历史资料外，还收集省、地交通部门有关资料以及采访口碑等共约三千余件。在广泛征求意见的基础上，核对翔实，去伪存真，经三次修改整理编纂而成。
- 六、本志编写方法，采取横排竖写，以事为纬以时为经进行编写，但为表现史实的完整性，对于某些重点道路、桥梁历史，则采取以事记史的方法进行编写。
- 七、本志内容包括：序、编志说明、目录、概述以及大事记、道路、渡口、桥梁、公路养护、运输、机构沿革和杂记七篇。
- 八、本志文字按国务院文字改革委员会公布的第一、二批简化字书写，标点符号按《新华字典》附录规定使用。
- 九、本志为突出地方性和能起到“存史、资治、教化”的作用，在史实记述上，不但表现物的存在，更着重表现了人的活动。
- 十、本志遵循史志贵于真实的原则。对于相反的资料不以主观认定、任意取舍；对于至今还未核实的，坚持宁缺不书；对于一些有争议的史实，不加结论以供考证。
- 十一、本志为充实内容，力求做到图、文、表并茂，全书附表九十一份，各种历史照片二十四张。

目 录

序		
编志说明		
目录		
概述		
平面示意图		
第一篇	大事记	1
第二篇	道路	12
第一章	古道	12
第一节	西行古道	12
一、	松茂古道	12
二、	金川古道	13
第二节	北行古道	14
一、	至彭县宽河坝古道	14
二、	至彭县三河场古道	14
第三节	东行古道	14
一、	成灌驿道	14
二、	灌宁大道	15
第四节	南行古道	15
一、	至鹤鸣山大道	15
二、	至崇庆州大道	15
第二章	公路	16
第一节	概述	16
一、	公路建设的几个时期	16
(一)、	土地改革时期	16
(二)、	大跃进时期	17
(三)、	农业学大寨时期	17
(四)、	改革、开放时期	17
二、	公路现状	17
(一)、	公路密度	18
(二)、	公路路况	18
(三)、	公路分布及其通行能力	18
三、	公路建设经费	18
第二节	公路分述	19
一、	国道	19

二、	省道	23
三、	县道	26
四、	乡道	31
五、	村道(机耕道)	37
六、	专用道	57
第三节	公路测设与施工	66
一、	测量	66
二、	设计	67
(一)、	设计标准	67
(二)、	设计定线原则	69
(三)、	公路留地	69
三、	施工	73
第四节	公路建设中有关问题的处理	74
一、	关于筑路民工的征集及其待遇	74
二、	关于占用土地、房屋拆迁和林木、禾苗赔偿问题	76
附一、	成灌马路始建小史	77
附二、	灌龙公路始建小史	79
第三章	铁路	81
第三篇	渡口和桥梁	83
第一章	桥梁	83
第一节	古桥	83
一、	溜筒桥	83
二、	条石拱桥	83
三、	铁杆桥	83
四、	竹索桥	84
五、	木桥	84
(一)、	悬臂木桥	84
(二)、	廊式木桥	85
第二节	现代桥梁	87
一、	现状	87
二、	桥梁建设	101
(一)、	民国时期的桥梁建设	101
(二)、	建国后的桥梁建设	101
三、	桥梁的设计与施工	109—1
(一)、	桥梁的设计	109—1