

06368

廣  
鋼  
誌

二  
九  
八  
五

# 廣鋼誌

1957-1985



GUANGGANGZHI

广 钢 志  
(第一卷)

---

编辑：〈广钢志〉编辑办公室  
印刷：广东第二新华印刷厂

---

内部刊物·注意保存

# 序 言

《广钢志》(第一卷)诞生了,这是广州钢铁厂的一件大事。

这卷《广钢志》,记述的是广钢从1957年开始筹建、1958年下半年投产,到1985年的29年的历史。它比较全面、比较系统地介绍了广钢的基本概貌,回顾了工厂从小到大,生产建设发展的艰难经历,记叙了在党的正确路线、方针指引下,逐步走上扭亏为盈,生产面貌发生重大变化的历程。它不仅是一部全面反映广钢发展历史的小“百科全书”,而且也是一部向职工群众进行爱国主义、主人翁精神和革命传统教育的生动教材。

广钢在中共广东省委、广州市委的亲切关怀和直接领导下,发扬艰苦创业、大干快上的精神,从1957年10月破土动工兴建,不到一年的时间,便建成投入了生产,成为广东省钢铁生产的主要基地。

29年来广钢在党的领导和各级领导部门的重视与支持下,生产规模得到了不断的发展壮大,如今已建设成为年产钢30万吨以上的中型钢铁联合企业,产品行销20多个省、市和自治区,有的还远销国外。

广钢的生产建设之所以能够发展壮大,首先是有党的正确领导,有社会主义的优越条件,有各级领导部门的具体指导;同时也是与各方面的大力支持和援助,以及参与广钢生产建设者们的辛勤劳动分不开的。广钢从筹建、施工、投产到扩大发展的每一个阶段,都得到了全国许多兄弟单位的无私帮助和广东省、广州市人民的大力支援。他们发扬共产主义大协作的风格和“全国一盘棋”的精神,急广钢所急,想广钢所想,从人力、物力、技术等各个方面给予及时的、可贵的支援和帮助。无数事实说明,广州钢

铁厂的历史是人民群众谱写的，是共产主义大协作风格的结晶。

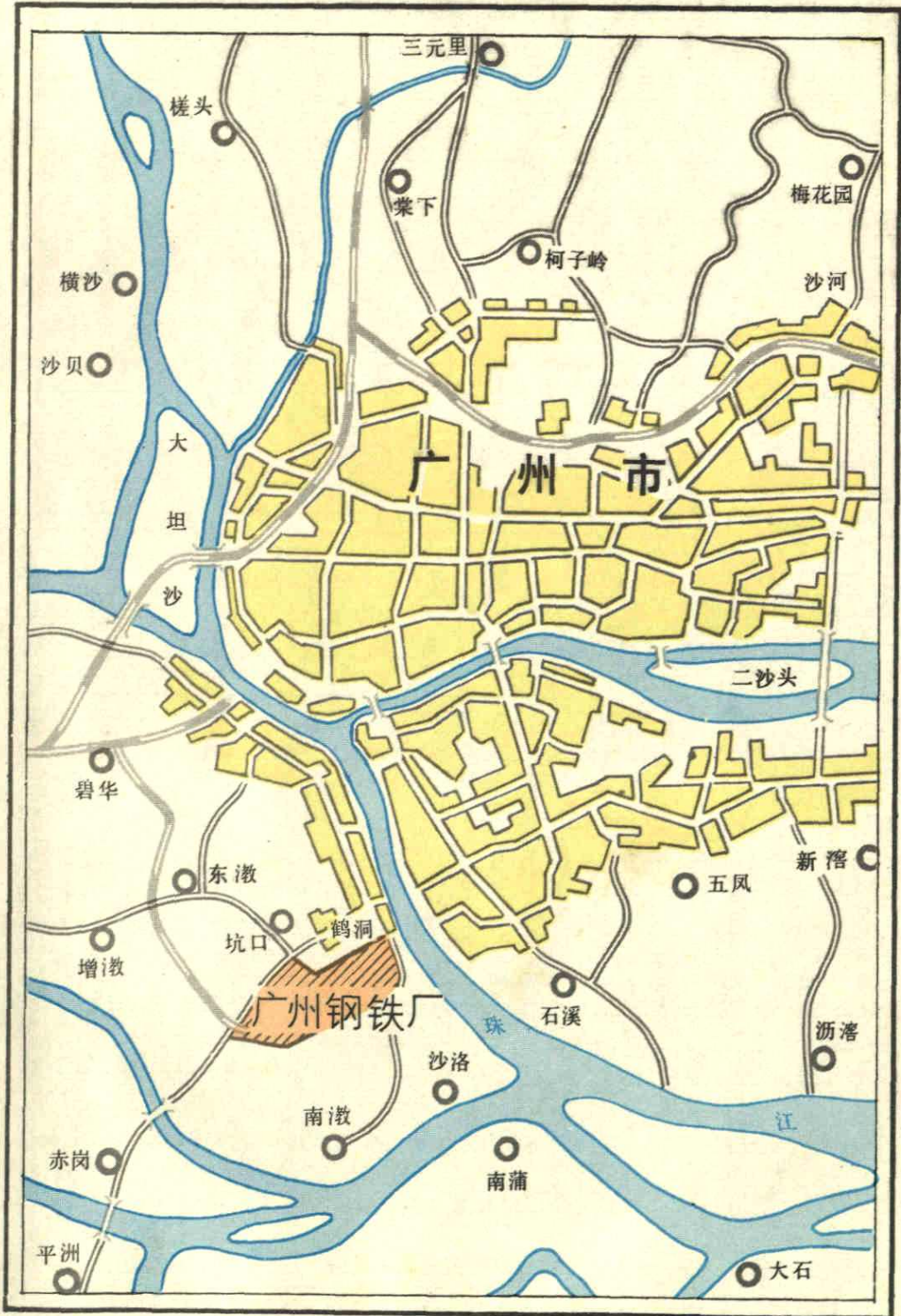
当然，29年来广钢所走过的道路并不是平坦的，而是经历了艰难曲折的。在生产建设的指导思想上曾受到“左”的影响，有过深刻的教训。特别是在“十年动乱”期间，生产建设遭到了严重的干扰和破坏。虽然，广钢广大职工对林彪、江青反革命集团的倒行逆施曾进行了各种形式的抵制和斗争，但是，企业的各项工作仍然蒙受了损失，造成连年亏损，这10年每年平均亏损额达1192.1万元，成为广州市的亏损大户。粉碎江青反革命集团后，尤其是党的十一届三中全会以来，广钢才焕发了青春和活力，走上了健康发展的坦途。总的来说，29年来广钢的生产建设，既有许多成功的经验，也有不少失败的教训。广钢投产以来，不仅为国家提供了近三百万吨钢材，而且造就了一支有政治觉悟、有文化技术，敢于打硬仗，勇于挑重担的职工队伍，培养了一大批有知识、懂业务，有艰苦奋斗、勇于进取精神的管理干部。这支队伍是广钢的宝贵财富；是广钢今后不断发展，争取为社会主义现代化建设作出更大贡献的基本条件。

盛世修志是中华民族的优良传统，修志工作也是社会主义精神文明建设的一项重要内容。编写广钢厂志，这对于我们“鉴往知来”，对于各级领导了解广钢的历史和现状，正确指导今后的工作，无疑是大有裨益的。

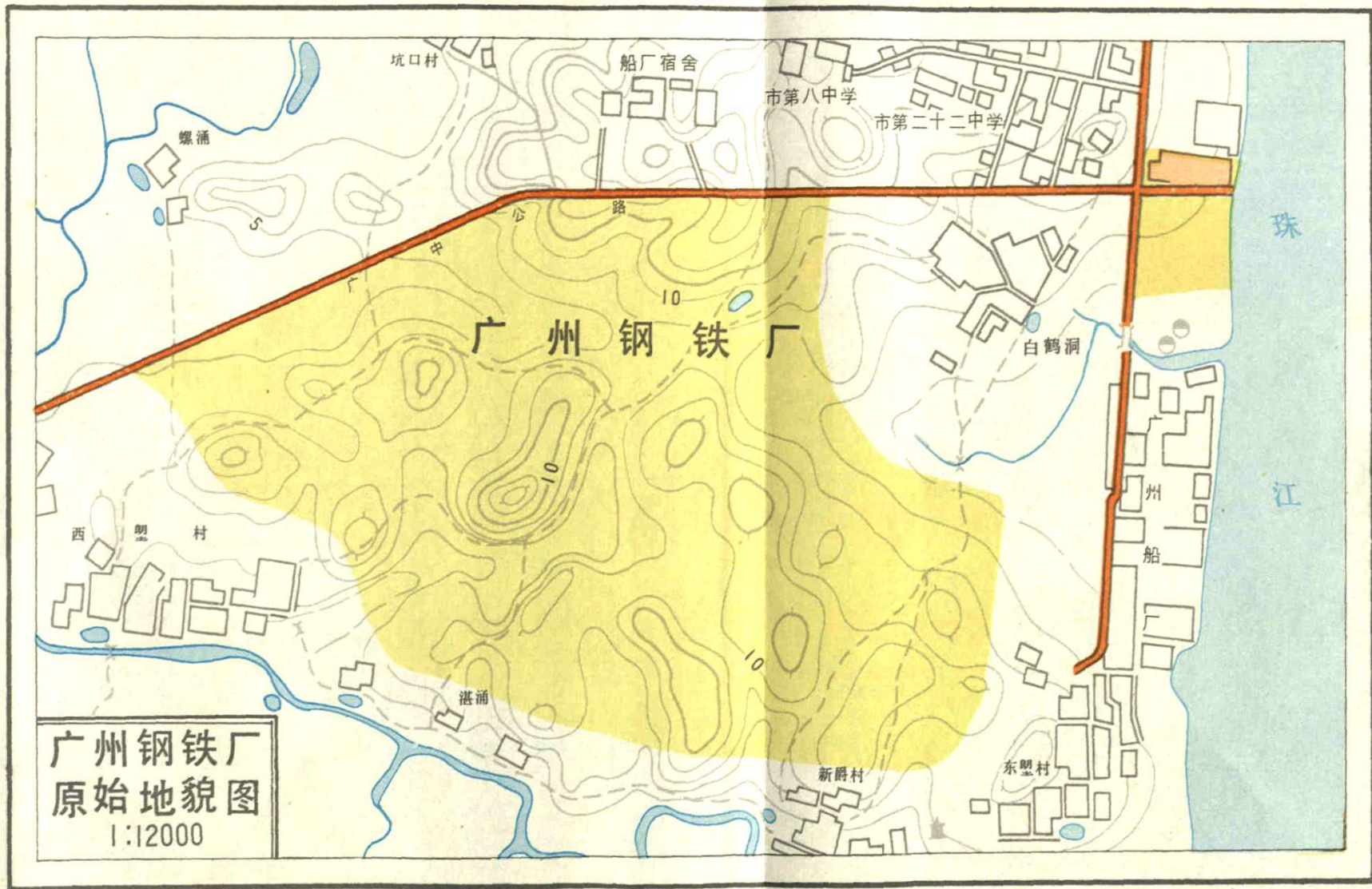
回顾历史，是为了开拓未来。实事求是地记述广钢的历史，从中吸取经验教训，必将进一步鼓舞广大职工的斗志，满怀信心地奋勇前进。我们深信在党的正确路线指引下，广钢一定能够更好地调动全厂职工的积极性，不断深化企业内部改革，全面提高企业素质，在社会主义物质文明和社会主义精神文明建设中取得新的更大成绩，为振兴中华，为建设社会主义现代化的强国作出更大的贡献。我们坚信：广钢的“求实、开拓、团结、奋发”的厂风必将更加发扬光大！广钢将以新的雄姿矗立于珠江之滨，为祖国的南大门增添异彩。



# 广州钢铁厂地理位置图







广州钢铁厂  
原始地貌图

1:12000



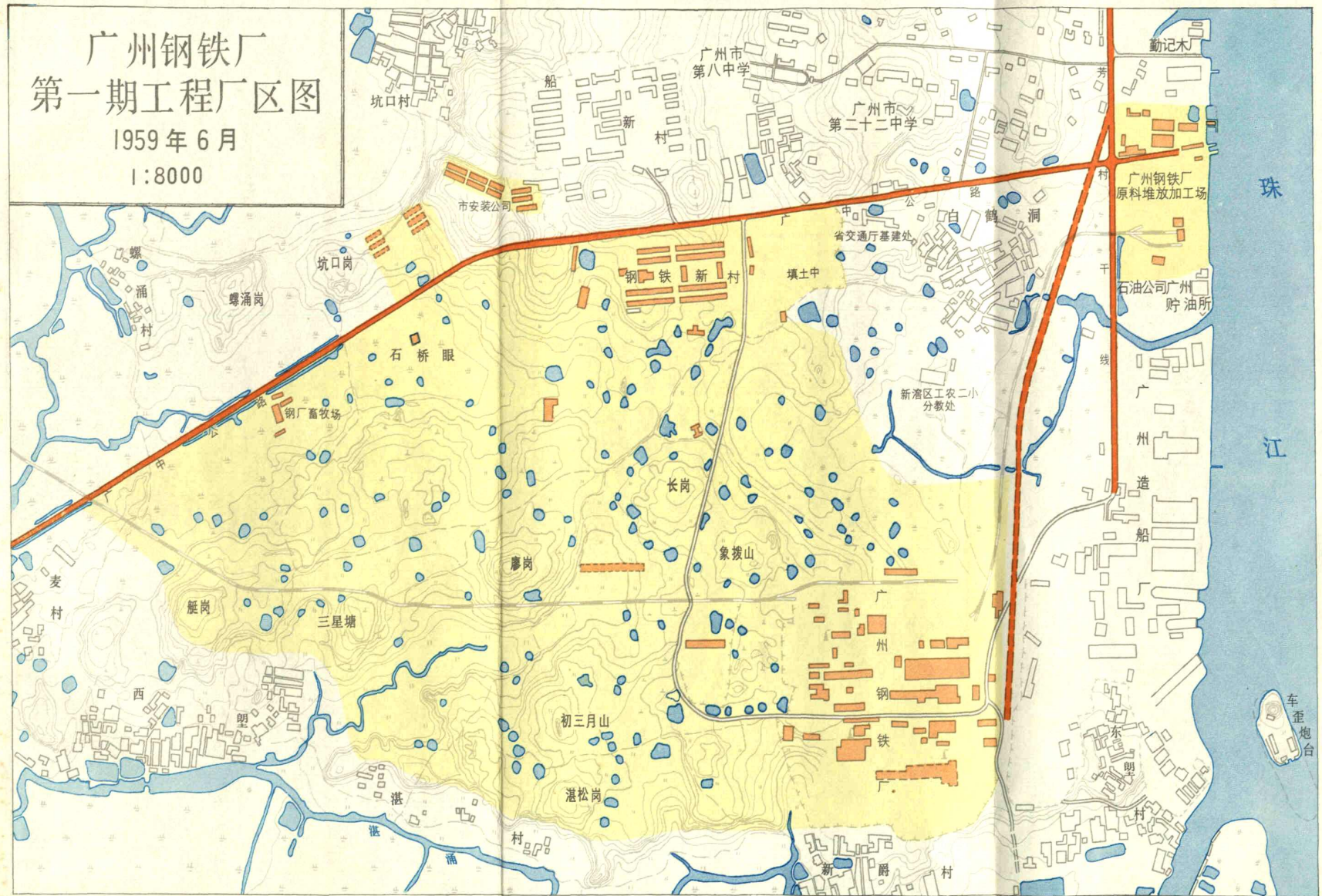




# 广州钢铁厂 第一期工程厂区图

1959年6月

1:8000



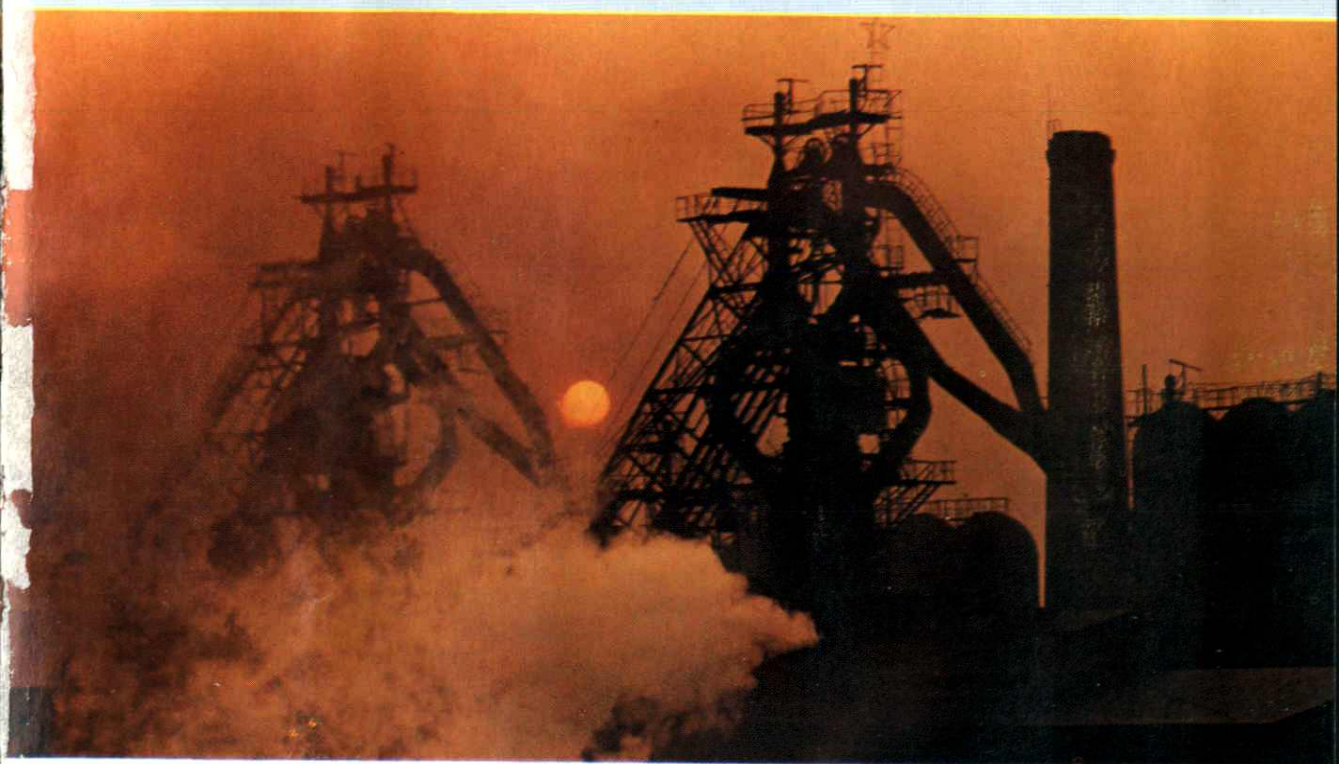




广州钢铁厂鸟瞰图

12





广钢晨曦





一九五九年一月十三日，中共中央副主席、国务院总理  
周恩来视察广钢

部长李东冶视察广钢

一九八五年一月十二日，冶金部





一九八五年一月二十四日，广州市  
市长叶选平视察广钢



一九八五年七月五日，冶金部副部长周传典视察广钢







一九八七年三月二十日，中共广州市委书记谢非视察广钢

一九八七年六月三日，广州  
市长朱森林视察广钢后为广钢  
题词





部长戚元靖视察广钢

一九八七年十一月十四日，冶金部



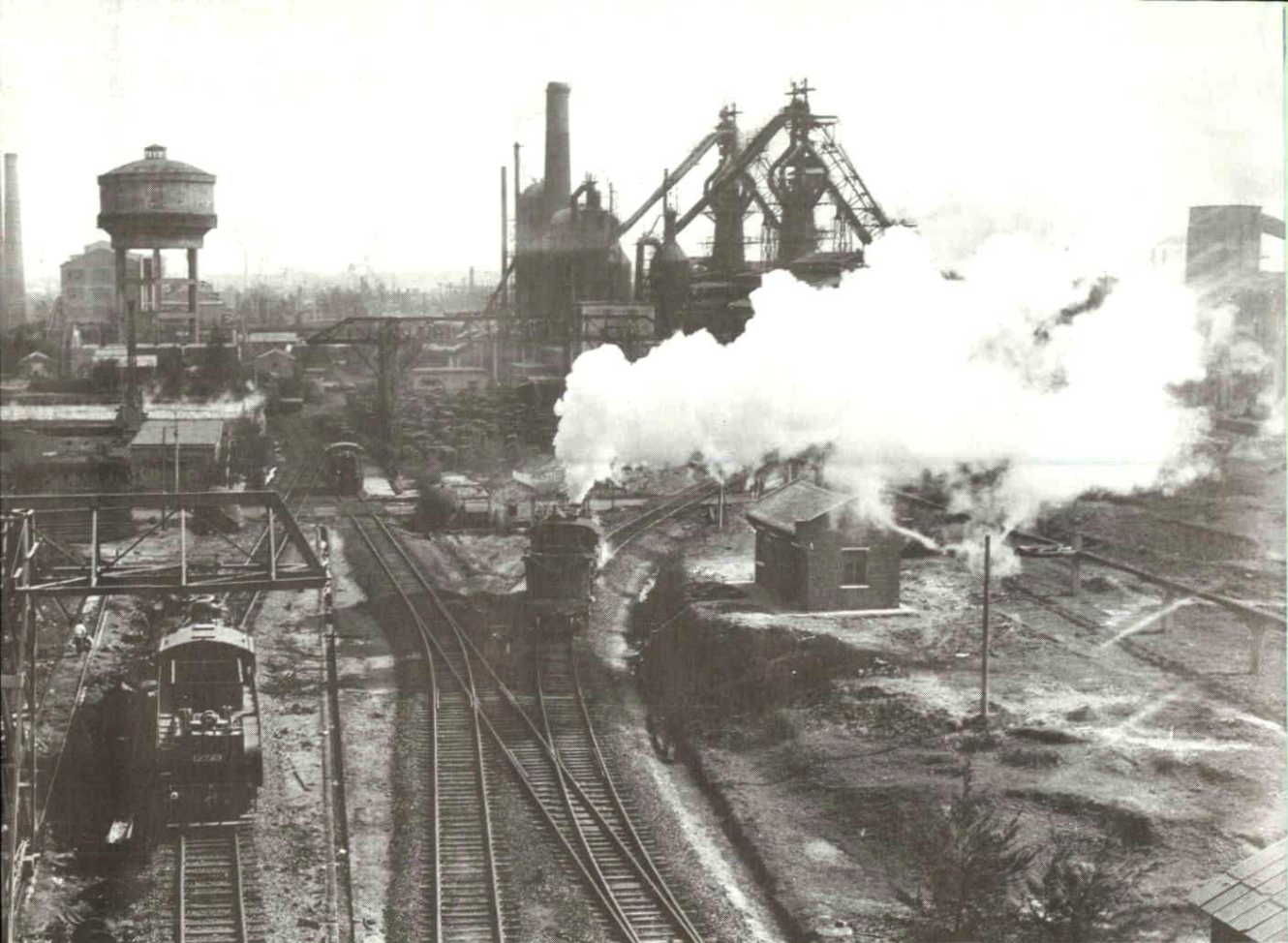
14

广东省委书记林若视察广钢

一九八八年二月二十六日，中共广

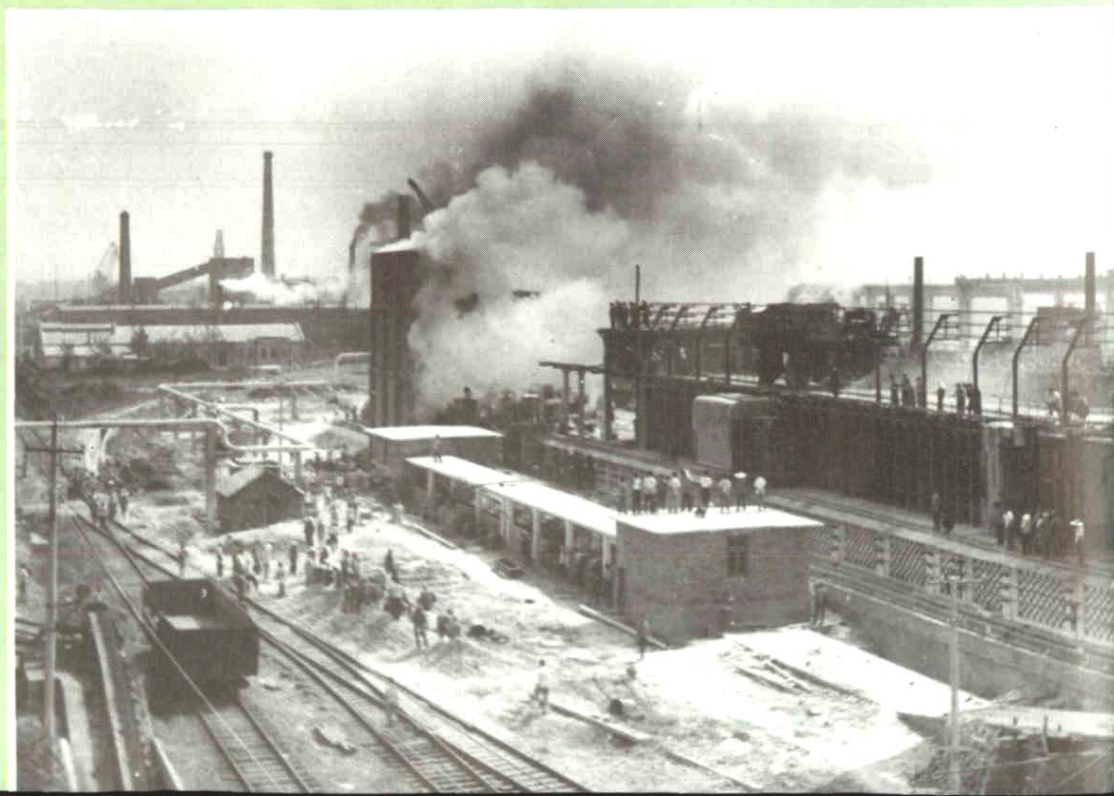






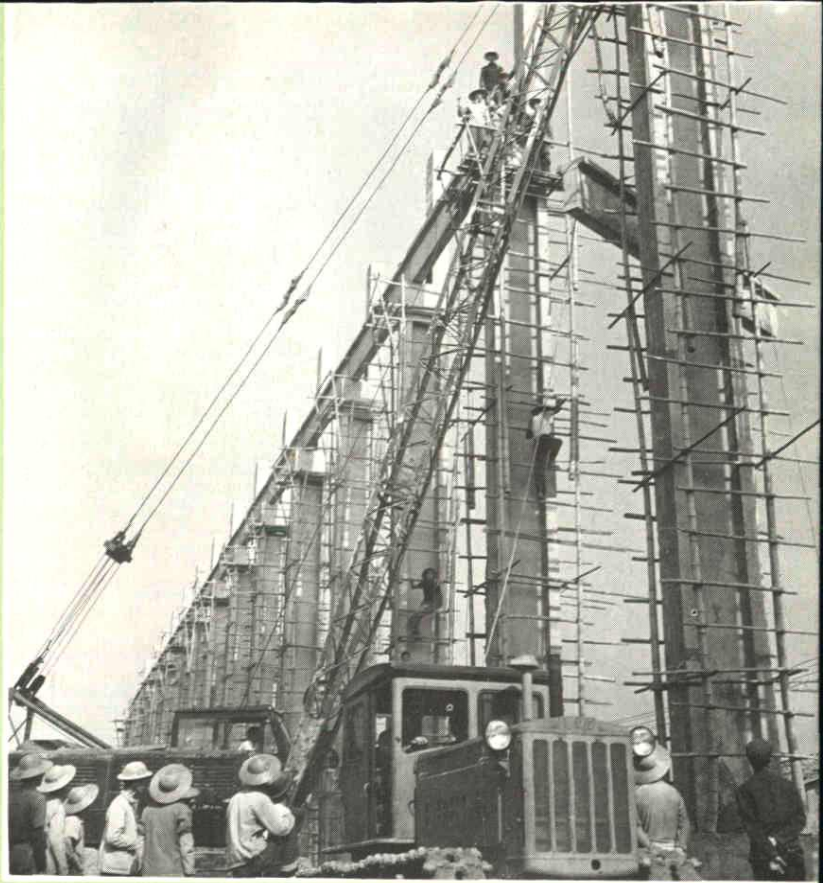
255立方米高炉建成投产

第二焦化车间第一座35孔炼焦炉竣工投产





烧结车间厂房吊装



新建成的中和料场



原料科码头生产区



石灰车间一角

