

赣南建筑工程总公司志

赣南建筑工程
总公司志
编纂领导小组

公元一九八九年十二月

赣南建筑工程总公司志





1. 国家银质奖
2. 七一九矿一号厂房
3. 赣州农业银行营业大楼
4. 赣州二中教学楼

1	3
2	
	4





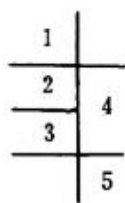
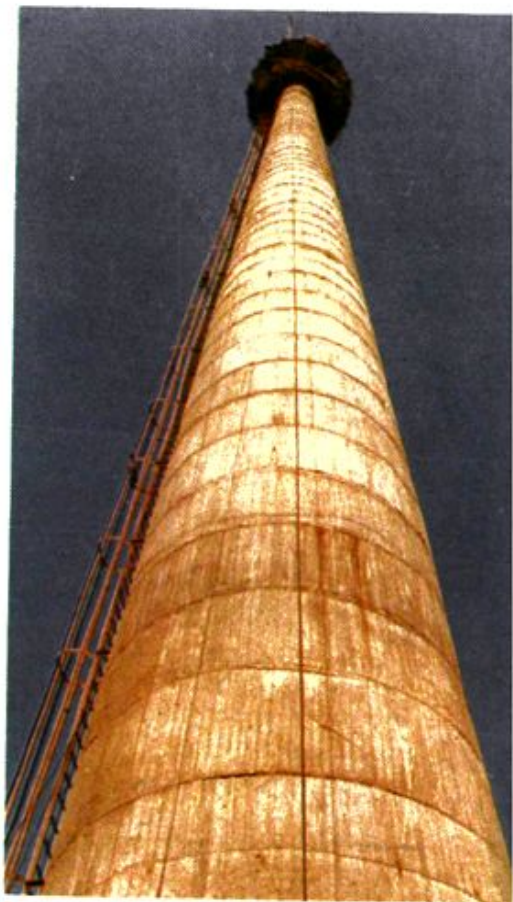
1. 重建后的郁孤台

2. 赣州邮电大楼

3. 赣南宾馆二号楼

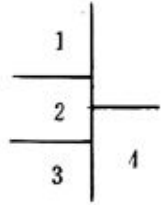
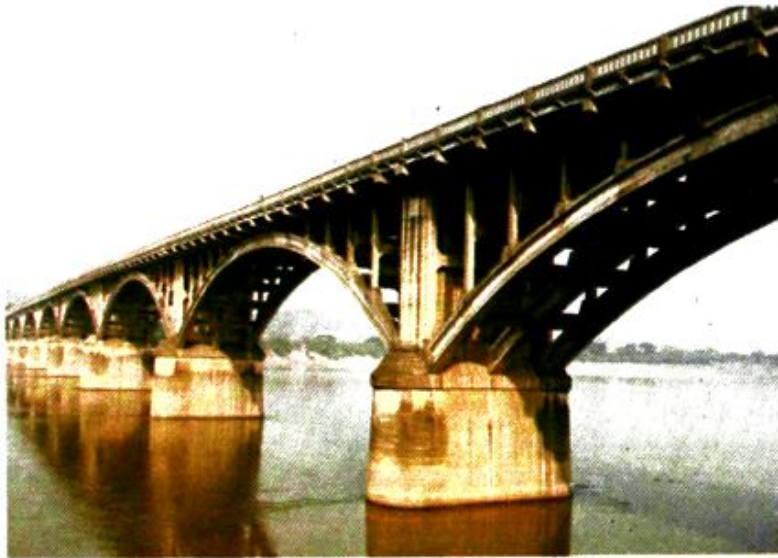
4. 赣江纸厂65米钢筋
砼烟囱

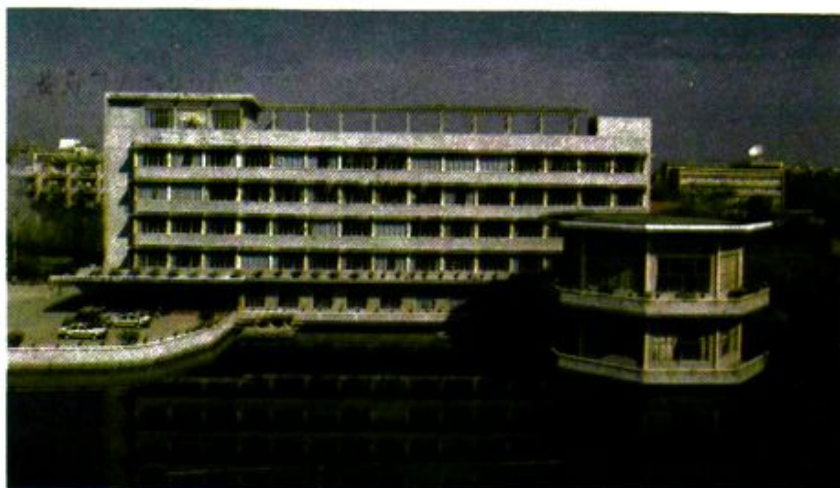
5. 赣州汽车客运站



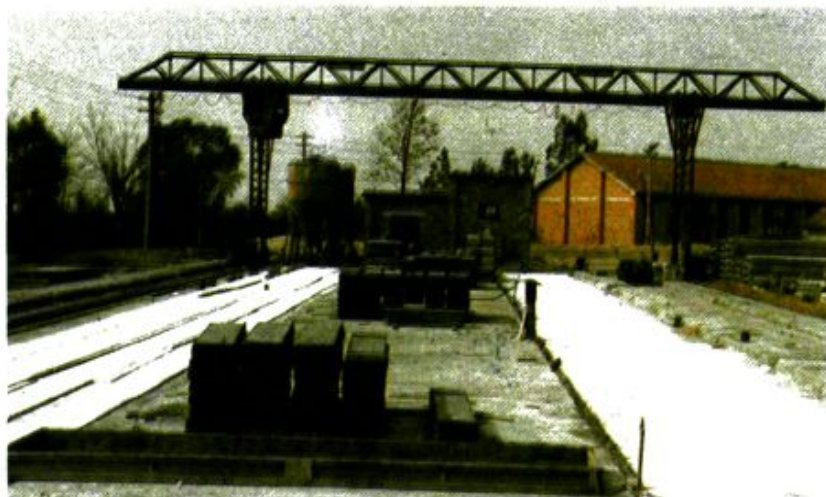


1. 赣州煤气厂设备安装工程
2. 赣州东河大桥
3. 地区人民医院住院部
4. 砂灌注桩机





1. 赣州行署办公大楼
2. 本公司预制构件厂
3. 施工中的
QT-60/80米
大型塔吊
4. 于都糖厂



1	
2	
3	4



序 言

高世珍

编写企业志，是一件新事物。在半封建、半殖民地的旧中国，工业生产落后，厂矿企业发展缓慢，一些官僚买办资产者，只图利润，很少或根本不注意厂矿企业的历史文化。在中国近代史上，尽管有一点厂矿史方面的作品，也是少得可怜。至于全面、系统地记述厂矿企业的志书，极为罕见。建国后，曾经编写和出版了一部份厂矿史作品，其中有较为系统的史书体，也有文化艺术体裁的各种作品，但是直接叙述建筑施工企业的专志，仍是风毛麟角。从这个意义上来说，《赣南建筑工程总公司志》的出版问世，确是做了一件开拓性的工作。

建筑业是国民经济三大支柱之一。赣南建筑公司在赣南建筑业中占有举足轻重的地位，她为振兴与发展赣南经济作出了重要的贡献。编写《公司志》的意义在于：承上启下，述往昭来，资治、存史，克惠子孙，以垂久远。可以帮助广大工人群众系统的认识过去，正确理解现在，认清工人阶级的历史使命，是进行社会主义、爱国主义和革命传统教育不可多得的乡土教材；国家进行“四化”建设，要从中国的国情出发，我们公司的建设与发展，也要从实际情况出发，按照客观规律办事，这就要求做系统的、由历史到现状的调查研究，而《公

司志》就是一份很好的调查资料，它可以为企业经营者进行重大决策时提供历史借鉴和科学依据；另外，编写《公司志》，还可以收集和保存大量的历史资料，为各项科学研究，特别是为编写工运史、经济史、建筑史和地方史志，提供宝贵的材料。

旧方志所以历两千余年而不衰，其最大特点（优点）就是形成了别具一格的体例，如明疆域以定空间，明断限以定时间，运用记、述、志、传、图、表、录七种表达形式，构成志书基本框架的这种具有中华民族特色的优秀文化形式，很值得我们学习和借鉴。《公司志》的编纂者在批判继承我国修志优良传统的基础上努力创新，运用历史唯物主义和辩证唯物主义的观点，以实事求是、存真求实为基本要求，全面系统地记述了公司的历史和现状，反映了赣南建筑的地方特色，凡大事要事均有所载，实乃公司的“百科全书”。全书门类繁多，分章、节、目三层排列，纲目相宜，归属得体；时类并举，经纬结合；排列有序，层次分明。在体例的运用上，不拘一格，以横为主，以事分类，宜横则横，宜纵则纵，有横有纵，纵横结合；叙事简明，文风端正，资料详实，是一部具有科学性、思想性、资料性三者统一的新方志。

编纂社会主义新方志毕竟是一项崭新而又浩繁的系统工程，肩负此任者，需兼备德、识、才、学，然而，我们的编志人员多系临时调集，仓促上阵，深感编志知识的贫乏，尽管他们精雕细琢，力求完善，但受各种主客观因素的制约，书中瑕疵，仍在所难免。

适逢新志定稿付印之际，编志办的同志要我写几句话，抚今追昔，感慨万千，仅书片言，权以为序。

一九八九年十二月

凡 例

一、书 名

定名为《赣南建筑工程总公司志》，属企业志，类部门志或建筑志。

二、断 限

是指《公司志》叙事的起迄时间。按照“立足当代，贯通古今”的原则，事溯发端，承上启下，详近略远，以今为主。上限期原则上起于公司创建之初——一九五二年底；下限期止于一九八五年。为了保持历史的连贯性，对某些在历史上影响较大，而且有一定价值的史料，则因事而异地上溯，有的上溯到建置之始，事物之端。

三、称 谓

行文中的纪年，按公元纪年列述（包括月、日采用阳历）。中华人民共和国成立之前后，简称建国前或建国后；历次政治运动如社会主义教育运动、文化大革命等，在书中第一次出现时，书以全称，以后一律用简称；本单位的机构名称，在“建置沿革”一章中首次出现时，书全称，它处用简称；上级机关和外单位一律用简称（如建工部、省建工局、省建公司和赣州专署等）；计量单位、名称、符号以及简化汉字、标点符号等，均按国家有关规定执行。

四、结 构

《公司志》按照“横排门类，纵写历史，以横为主，以事分类”的原则，按记述内容分类横向排列；按年代顺序从远至近、纵向排列加以记述。全书结构形式和层次名称分章、节、目三级排列，按事类时序组成。篇首列序言、凡例和图片；篇末有附录、编纂始末及其它；正文分概述、大事记、建置沿革、建筑安装、职工队伍、科研与双革、经营管理和思想政治工作计八章、三十五节。编纂时紧紧把握事类时序的纵横原则，凡以时间为主的章节，如概述、大事记、机构沿革等，以纵项展开，依时顺述一个单位的历史演进，名称变化；凡以事件为主的章节，如建筑安装、职工队伍、经营管理等，则先横后纵，写清事件发生发展的兴衰进程。

五、体 裁

体裁是方志的表达形式。主要采用记、述、志、传、图、表、录等七种表达形式，以志为主体，图、表则视需要互相配合，穿插于有关章节之间。

记：大事记述。主要是采用以时为经的编年体，完全按照事件发生的绝对时间，逐年、逐月、逐日记载，即在前面系以月、日，然后把事件、人物、地点予以记述；对个别事件，如凤凰台围墙倒塌重大质量事故、七一九矿工程荣获国家银质奖和企业全面整顿检查验收等，则采用以事为经的记事本末体，即以事件为中心，按时间次序作有系统原委的叙述。

述：志书中的概述，同样采用了以时为经的编年体，首先纵项展

开，依时顺述，概论公司的全貌、基本条件、优势、特点，给人以全志的总体概念；并用前后对比的手法，反映一个历史时期的始末状况，使人们看出其间的兴衰变化和发展成就。

志：是文字记述，也是志书的主体。采用以事为经的记事本末体，先横后纵，分门别类记述各项事业的沿革和本末，既有整个面貌的素描，又有重要部位的着色，用画龙点睛的笔法，点出那些具有地方特色，反映时代水平的人、地、事、物，以便让读者在浏览全文以后抓住重点，如在“建筑施工”一节中，除一般叙述各类建筑结构工程的工艺、技术及其发展变化情况外，对那些在社会上有一定影响的重要工程（如五十年代末的一糖厂工程、六十年代的景德镇瓷厂工程、七十年代的七一九矿工程和八十年代的于都糖厂工程等），所采用的新结构、新工艺、新技术、新材料乃至建筑物的平面布置和立面造型等，一一作了重点描述；又如在“经营管理”一章中，除依时顺述各项管理制度的建立时间、主要内容、基本做法、上级的有关规定和本单位的贯彻执行情况外，还着重描述了一些对公司经营管理起过重要作用的单项管理经验，如施工任务书、限额发料卡、指标分管办法、经济活动分析和立体交叉、平行流水的施工方法、创全优工程活动等等。

传：是以人物为主体的记叙体。按照“生不立传”的原则，对个别已故人物，就其生前所做的重要贡献予以立传；对当代英模人物的生平事迹，则分别记述于有关章节之中，或列人物表于篇尾。入表者有：企业领导人员（历任公司正副经理、工程处正副处长、工程局正副局长、革委会正副主任、总工程师，以及党委正副书记、工会主席和监委书记等）；有科技人员（具有工程师、会计师、经济师以上技

术经济职称的专业人员)；有劳动模范、先进生产者(出席省以上劳动模范或先进生产者代表大会的代表)；有因工死亡职工。

图：图文并茂是我国方志的传统特色。《公司志》不设地形图或政区图，按照建筑施工的特点，主要是编排建筑物照片和施工机器图，重要工程和大型施工机械列彩照于篇首；另外，配合文字记述，绘制必要的物器图、示意图、比较图，穿插于各章节之中，使文字叙述更加形象化。

表：这是一种既易概括、又便浏览的体裁。有人物表、纪年表、物产表等。志书中的表，多用于数字统计，数字有具体数字与概括数字之分，历年的统计数字、各单位的汇总数字，经过准确计算的整数、倍数、指数、平均数、百分数，有机的和文字记述结合起来，做到文约数全。

录：各种难以成章的资料如人物表、纪年表、物产表和编纂始末、修志机构等均附属于志书篇尾。

在运用上述体裁时，充分运用确切的数据，典型的事例，进行今昔、纵横的对比、分析，力求反映事物的全貌，揭示其本质与规律。

六、资 料

本志采用的资料主要来源有三：一是图书、档案资料，包括文书档案、技术档案和业务档案资料；二是统计报表资料，包括历年统计年报、会计决算、各种专业定期统计报表、电讯快报和职工名册、工资表等；三是通过个别访问和召开各种座谈会收集的口碑资料。“文革”期间，资料丢失严重，一九六四年至一九六八年五年间，原赣州专建有关生产、技术、财务等方面的资料几乎是空白。这一期间，志书中引用的

“工程成本”、“企业利润”、“固定资产”、“流动资金”、“技术装备”、“职工伤亡事故”、“工程质量事故”和“党、团、工会组织”等有关统计资料均不含专建数据，少量资料的全面性、准确性受到一定影响，为节省篇幅，资料来源一般未注明出处。

七、文体与文风

采用现代汉语记叙文体，以记人叙事为中心，对于历史的演变、社会的进程、事物的真象，力求客观地如实记述，以保存其全貌，坚持实事求是的态度，寓褒贬于事实记述之中，让事实说明人物和事物的得失成败、是非功过，坚决摒弃浮词虚夸、华而不实的文风。

目 录

序 言	(1)
凡 例	(1)
图 片	
第一章 概述	(1)
第二章 大事记	(22)
第三章 建置沿革	(44)
第一节 机构沿革	(44)
第二节 领导体制	(53)
第三节 党的组织	(67)
第四节 工会组织	(76)
第五节 团的组织	(81)
第四章 建筑安装	(88)
第一节 勘察设计	(88)
第二节 建筑施工	(92)
第三节 设备安装	(108)
第四节 建筑构件	(113)

第五节	多种经营	(118)
第六节	机修与运输	(123)
第七节	施工机具	(127)
第五章	职工队伍	(137)
第一节	职工构成	(137)
第二节	生产工人	(143)
第三节	管理人员	(148)
第六章	科研与双革	(154)
第七章	经营管理	(168)
第一节	计划管理	(168)
第二节	施工管理	(183)
第三节	技术管理	(203)
第四节	质量管理	(215)
第五节	安全管理	(234)
第六节	机械设备管理	(250)
第七节	材料管理	(261)
第八节	劳动管理	(275)
第九节	工资管理	(292)
第十节	人事管理	(311)
第十一节	职工教育	(314)

第十二节	财务成本管理	(321)
第十三节	职工生活福利	(344)
第十四节	计划生育	(358)
第八章	思想政治工作	(362)
第一节	党员教育	(362)
第二节	职工教育	(366)
第三节	党风党纪	(371)
第四节	民主管理	(376)
第五节	社会主义劳动竞赛	(383)
第六节	思想政治工作中的各种组织作用	(389)
附 录		
	人物传略	(393)
	人物表	(395)
	编纂始末	(410)
	编纂机构与人员	(413)

第一章 概 述

公司本部位于赣州市红旗大道南侧中端，其所属分支机构分布在市区的厚德路、健康路、营角上路、黄屋坪、姚府里、青莲寺、天竺山、濂溪路和郊区的楼梯岭等十多处的生产基地与生活基地，占地面积150,812.13m²，房屋建筑面积82,897.35m²，其中生产设施37,205.21m²，民用建筑45,692.14m²。

从一九五三年创建的赣州专区建筑工程处，到一九八五年改建的赣南建筑工程总公司，历年三十有三。三十余年，在历史的长河中，只不过弹指一挥间，但公司的发展变化却是令人鼓舞的。一个当时人员不满四百（一九五三年固定职工338人），资金不足二十万（固定资金4.07万元，流动资金15.49万元），设备仅有三台，而且只能从事简单工程施工的小型建筑施工企业，随着国家经济建设的蓬勃发展 and 开拓者的苦心经营，已逐步形成融勘察设计、建筑施工、设备安装和多种经营于一体的开发性的建筑工程公司（国家一级建安施工企业）。迄今拥有职工2,715人（其中固定职工2,166人），固定资产原值746万元（净值491.55万元），机械设备总功率7,331马力；具有各种专业技术业务职称的管理人员59人。几十年来，素以吃苦耐劳著称的建筑职工，在党的领导下，积极参加祖国的社会主义建设，以勤劳的双手，完成170多项包括工厂、矿山、军事国防、公路桥梁，以及科研、学校、医院、宾馆、商店、影剧院、体育馆、办公楼、电视广播楼和大批民用住宅等各类工程的建设任务。既承接各种结构