

018995

寺河乡志


SI HE XIANG ZHI



寺河乡人民政府

寺河乡志

史建福
一九九零
十二月十六日



寺河乡人民政府

序

逢盛世，修史志，彰先贤，启后来，是中华民族优秀的文化传统。中国共产党的十一届三中全会以来，坚持“一个中心”、“两个基本点”的基本路线，改革开放，振兴经济，使闭塞的寺河山经济繁荣，人民生活日趋富裕，为修乡志提供了良好的条件。寺河乡志编撰人员经过三年来的工作，几易其稿，终将13万字的乡志编纂成竣，这是寺河山有史以来的第一部志书，是值得庆贺的一件大事。

寺河山历史悠久、物产丰富。党的十一届三中全会以来，寺河山人民坚持以经济建设为中心，坚持四项基本原则，坚持改革开放，为寺河山的经济建设做出了卓越的贡献，创造了惊天动地的业绩。血汗浇铸的丰碑，永远屹立在寺河山巅。这些光辉的业绩，完全记载在《寺河乡志》中，她向人们充分揭示了寺河乡党委、政府“历届班子接力赛，一张蓝图绘到底”的精神。说明了：“没有共产党，就没有新中国”，“只有社会主义能够救中国”的伟大真理。

《寺河乡志》突出了地方特色，将苹果和园艺独立成篇，把寺河面向全国，使全国了解寺河。

《寺河乡志》在编纂过程中，乡党委、乡政府始终都非常重视，乡直各部门和村、场都给了大力支持，编辑人员，史海钩沉，寻觅资料，夜以继日，伏几修志，付出了艰辛的劳动。同时，得到了许多专家学者的指导与关怀，值此，我们代表寺河乡党委、政府表示由衷的感谢！

《寺河乡志》虽然付梓出版了，它对于研究寺河乡的经济建设，创造寺河灿烂辉煌的未来都是有一定的参考价值的。

中共寺河乡委员会书记

张焕良

寺河乡人民政府乡长

付晓亚

1995.7

2

凡 例

一、寺河乡志以马列主义、毛泽东思想为指导，坚持历史唯物主义观点和实事求是的精神，立足当代，详今略古。

二、寺河乡志的体例设志、传、图、表、录。

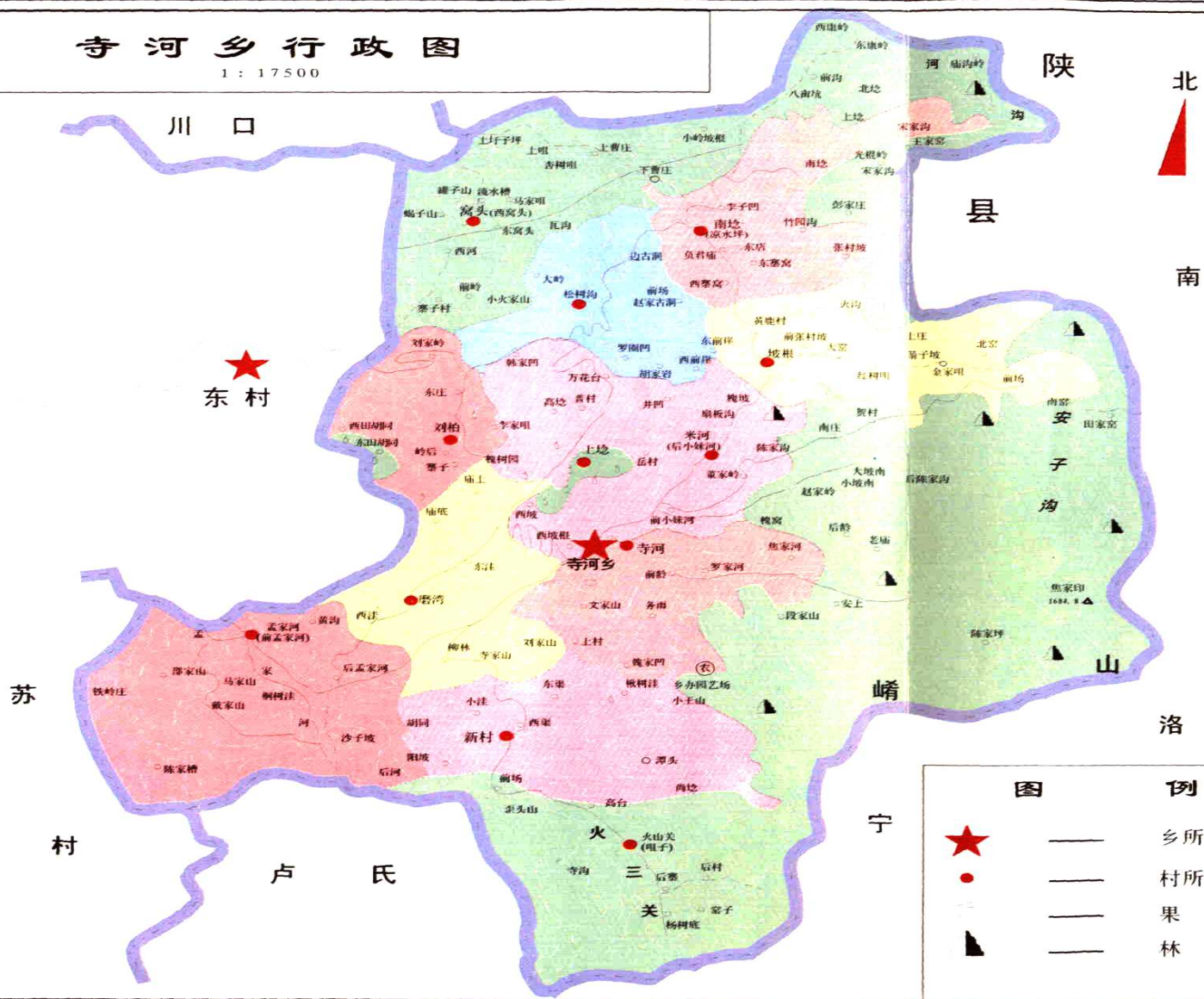
三、乡志下限为 1994 年底，个别地方有所延伸。

四、乡志大事记，采用编年体和记事本末体相结合，以编年体为主记述。

五、乡志表述“中华人民共和国成立”第一次出现用全称，反复出现简写为“建国前后”。

寺河乡行政图




1 : 17500



陕
南

县

图 例

-  乡所在地
-  村所在地
-  果林



红富士苹果荣获国家农产品证书



寺河山的巨变已著书立传



国家、省颁发的优质苹果奖杯



国家、省颁发的优质苹果证书

红富士



红富士





红 星



红 香 蕉



青 富 士



秦 冠

对苹果分级装箱



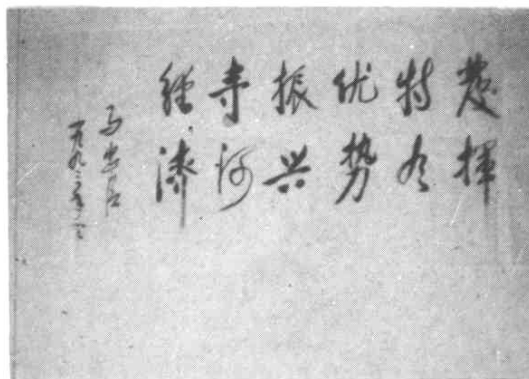
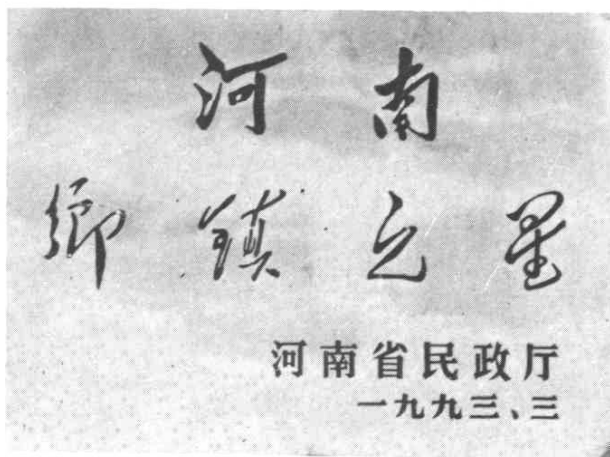
青 香 蕉





△ 中华人民共和国民政部
授予的「乡镇之星」

△ 河南省民政厅授予的「乡镇之星」





◁ 1981年10月河南省省长戴苏理，洛阳地委书记宋振川视察寺河。（右起刘振邦，王醒民，戴苏理，王龙水，齐现武，宋振川，王宏）



▷ 河南省委书记杨析综（前左一）1984年7月视察寺河



▲ 河南省委副书记赵地（中）1985年6月视察寺河



▲ 河南省省长程维高（前左一）1989年视察寺河



▲ 河南省副省长宋照肃(左二)
1989年9月视察寺河,并题写了
“是山可绿,山绿人富”。



▲ 河南省副省长胡廷积(右二)
1982年9月在寺河刘柏村考察



◀ 河南省副省长韩劲草(左一)
1982年6月寺河岳村群众家里
察看群众生活

▶ 1990年10月河南省委书记
侯宗宾(前左一)视察寺河





▲ 1991年7月河南省省长李长春
(前一)在寺河检查指导工作



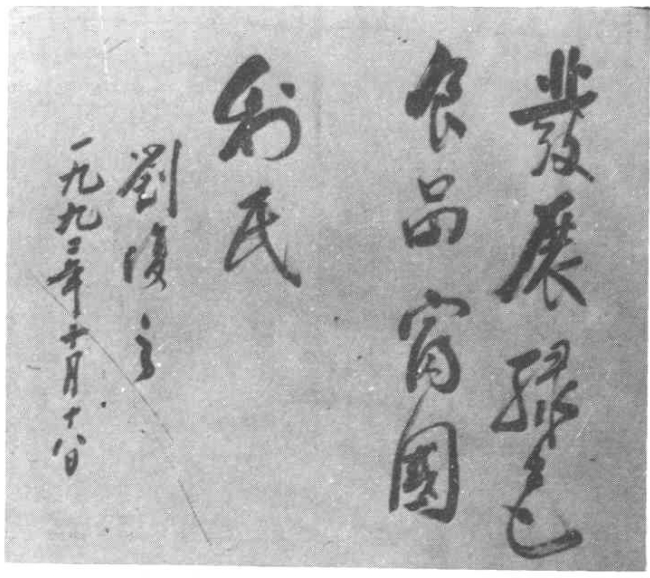
▲ 河南省副省长李成玉(右三)
1993年10月视察寺河时留影



◀ 灵宝县长李景森为苹果
基地建设者立碑揭幕



▲ 河南省著名书法家陈天然先生题词



▲ 原最高人民检察院检察长十四大代表刘復之同志为寺河乡题词

一張蓝图繪到成
 所應班不接方一
 致寺河乡侯宗宾
 一九九二年十月十日
 于北京

◁ 原河南省省委书记、中央纪委付书记侯宗宾题词

海山美果孫化大地
 友原生香世同富樹
 一九九二年十月十日
 楊析綜

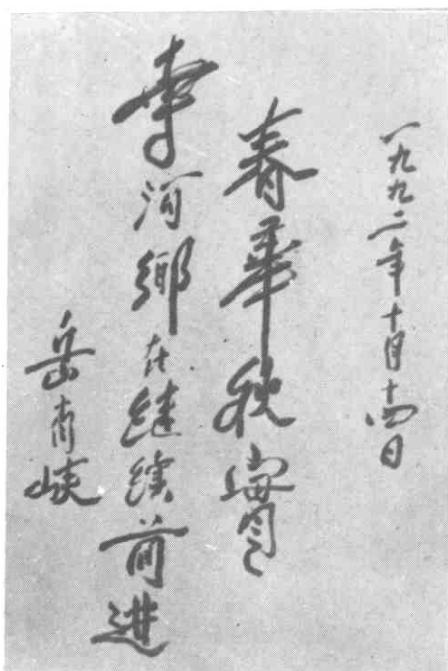
◁ 原河南省委书记、省人大主任杨析综题词

山石建設的一
 面旗帜
 贊寺河乡
 林英海

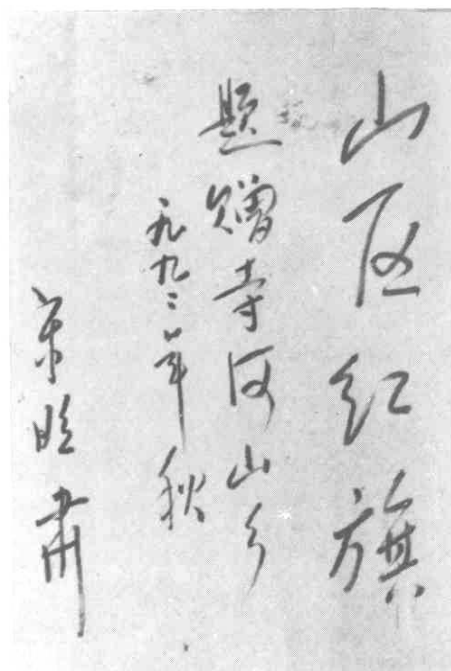
◁ 河南省委副书记、省政协主席林英海题词

以果為主，將农业全
 面推向市場，共同
 致富。
 致寺河乡
 胡悌云

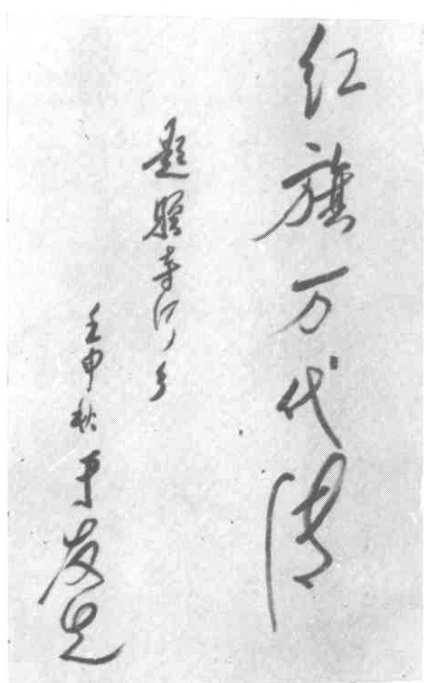
◁ 原河南省副省长、人大副主任胡悌云题词



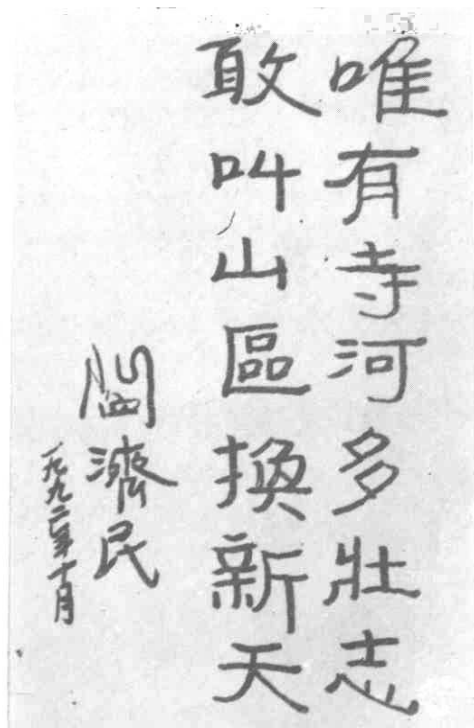
▲ 原河南省省長、省顧委主任岳尚斌題詞



▲ 河南省委副書記宋昭齊題詞



▲ 國家新聞出版署長，原河南省委宣傳部長、河南省副省長，十四大代表于友芝題詞



▲ 原河南省政協主席閻濟民題詞

認真貫徹黨的十四
大精神，更進一步
發展寺河經濟。

馬文瑞

一九九二年十月十六日

▲ 全國政協副主席馬文瑞題詞

面向市場，面向
世界，面向未來，
優質、高產、高效。

張文彬

▲ 河南省委常委、省委宣傳
部長張文彬題詞

發展經濟林
建設寺河鄉

宋國良

一九九二年十月

▲ 河南省委常委、省紀委書記
宋國良題詞

◁ 全國勞模新鄉縣七里營鄉
劉庄村黨委書記史來賀題詞

寺河好

史來賀

一九九二年十月

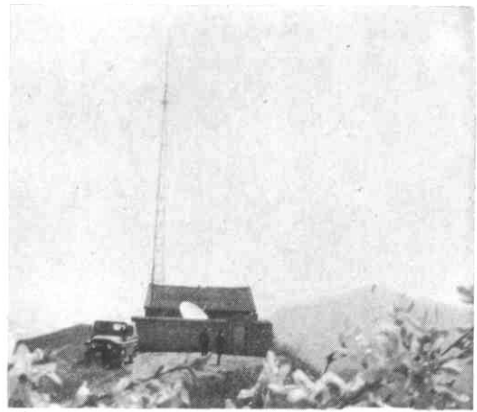
▷ 原黃委會主任元崇仁題詞

治理水土
流災發展
寺河經濟

元崇仁



▲ 乡邮员



▲ 卫星地面接收站



▲ 乡广播站播音员



▲ 乡初级中学



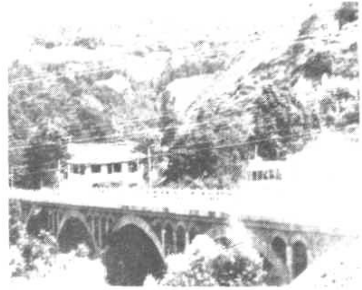
▲ 么湾村小学



▲ 乡卫生院



▲ 为儿童防疫



▲ 寺河大桥



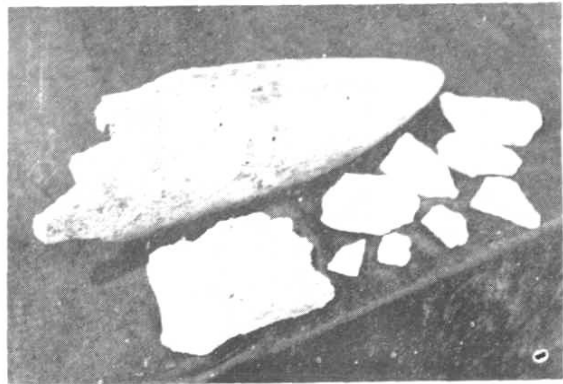
▲ 民居一角



▲ 寺河山人新居

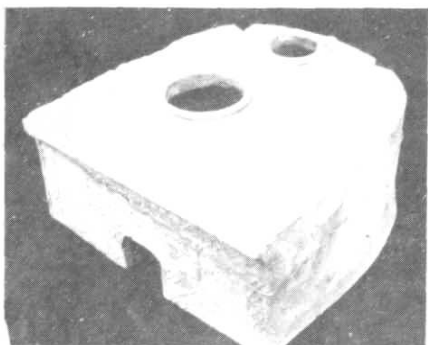


▲ 寺河民兵



▲ 1982年出土的古剑齿象牙

9



▲ 寺河乡出土的商代炉灶



▲ 社火·玩旱船



▲ 敬老院的老人



▲ 居民用水



▲ 山林



▲ 乡民储蓄