

016600

# 鹤峰土家族自治县地名志

HEFENG TUJIAZU ZIZHIXIAN DINGMINGZHI

〈内部资料〉



鹤峰土家族自治县地名领导小组办公室

一九八二年十二月

# 鹤峰土家族自治县地名志

HEFENG TUJIAZU ZIZHIXIAN DIMINGZHI

〔内部资料〕



鹤峰土家族自治县地名领导小组办公室

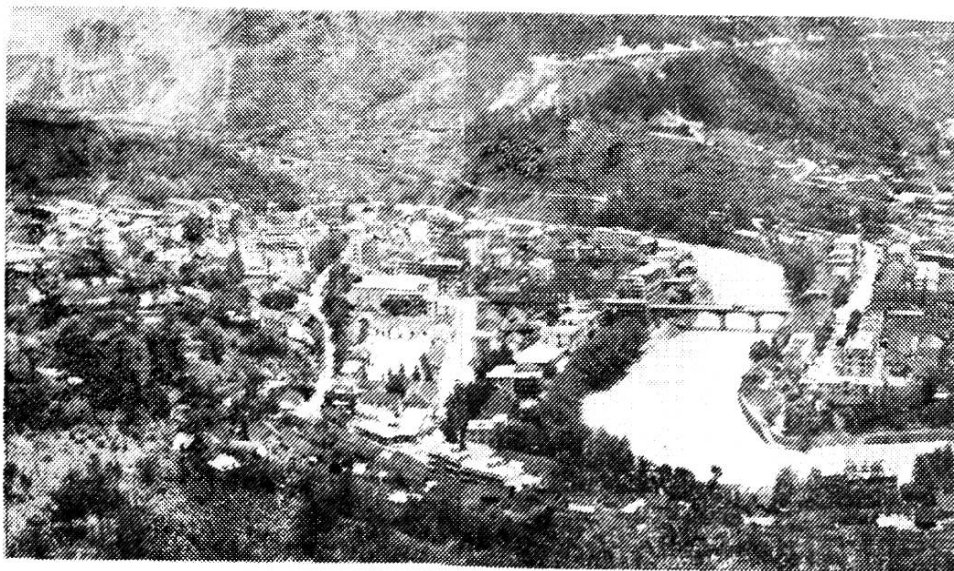
一九八二年十二月

方F/99-2

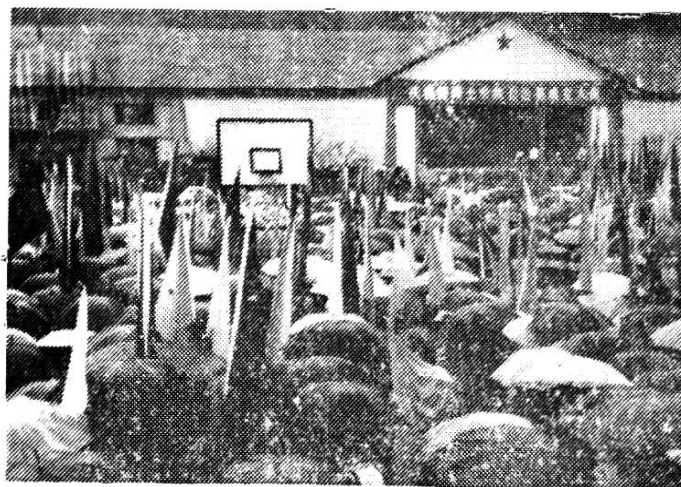
# 正 误 表

页面	左右部位	倒顺行数	误	正
2		顺 1	南渡河	南渡江
2		顺 23	改地归流	改土归流
4		倒 6	固氮兰藻	固氮兰藻
6		顺 18	建施	建始
9	右	顺 11	荷花池, 旁	荷花池旁
10	书眉		城关镇	容美镇
10	右	顺 17	平溪公社	坪溪公社
22	右	顺 12	西接谷湄洞口	西接峡谷湄洞口
29	右	顺 12	在此的前	在此地前面
29	右	顺 19	二台大军	二台大队
37	左	顺 20	有一棵大白树	有一棵大白果树
45	右	顺 14	范松之奉贺龙同志命令, 丁南山 在这里……	范松之奉贺龙同志命令, 与丁南山在这里……
49	右	顺 8	清湖与鄂阳公社家交界处	清湖与鄂阳公社交界处
58	右	顺 6	已呈出	已呈现出
66	照片		影摄	摄影
73	右	倒 3	1981年竣工	1981年竣工
103	左	倒 11	传相溪边一洞	相传溪边一洞
108	左	顺 12	大量粮盐	大量食盐
127	左	顺 4	竣工	竣工
127	左	顺 1	956年	1956年
130	左	倒 9	建自然村不永	建自然村不久
149	右	顺 18	属江口上	属江口区
150	左	顺 12	军部驻杜家村在	军部驻在杜家村
154	右	顺 24	延小路	沿小路
160	右	顺 12	周小唐	周小康
166	右	顺 18	小元	小园
166	右	顺 19	椒元	蛟园
171	左	顺 5	瓢瓜埫	瓢瓜埫
178	书眉		自然地理实	自然地理实体
193	右	顺 17	位于走马茶	位于走马茶场
194	左	顺 22	山口宽高米	山口宽200米
206	右	14	段流程	此段流程
206	右	15	三座公路桥此和白泉	三座公路桥和白泉
215	右	倒 11	银舍坪	银杏坪
220		顺 3	国家测绘局总	国家测绘总局
	容美镇街道图		前进报社、县政法局、百货娃 帽门市部	应为前进旅社、县司法局 百货鞋袜门市部

# 照 片

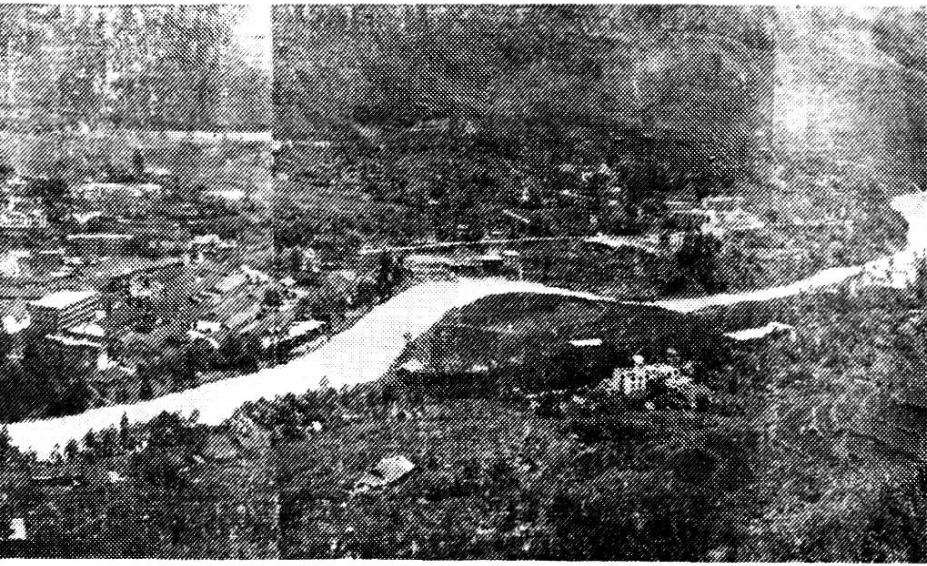


② 鹤峰土家族自治县成立大会会场。



③ 欢乐的比兹卡。1980年5月25日，土家穿上节日的盛装，燃起了篝火，兴高采烈地跳起舞一摆手舞，欢庆鹤峰土家族自治县的成立。

(①②杨戈摄影 ③鹤文摄影)



① 县城全貌。





族儿女，  
民族传统

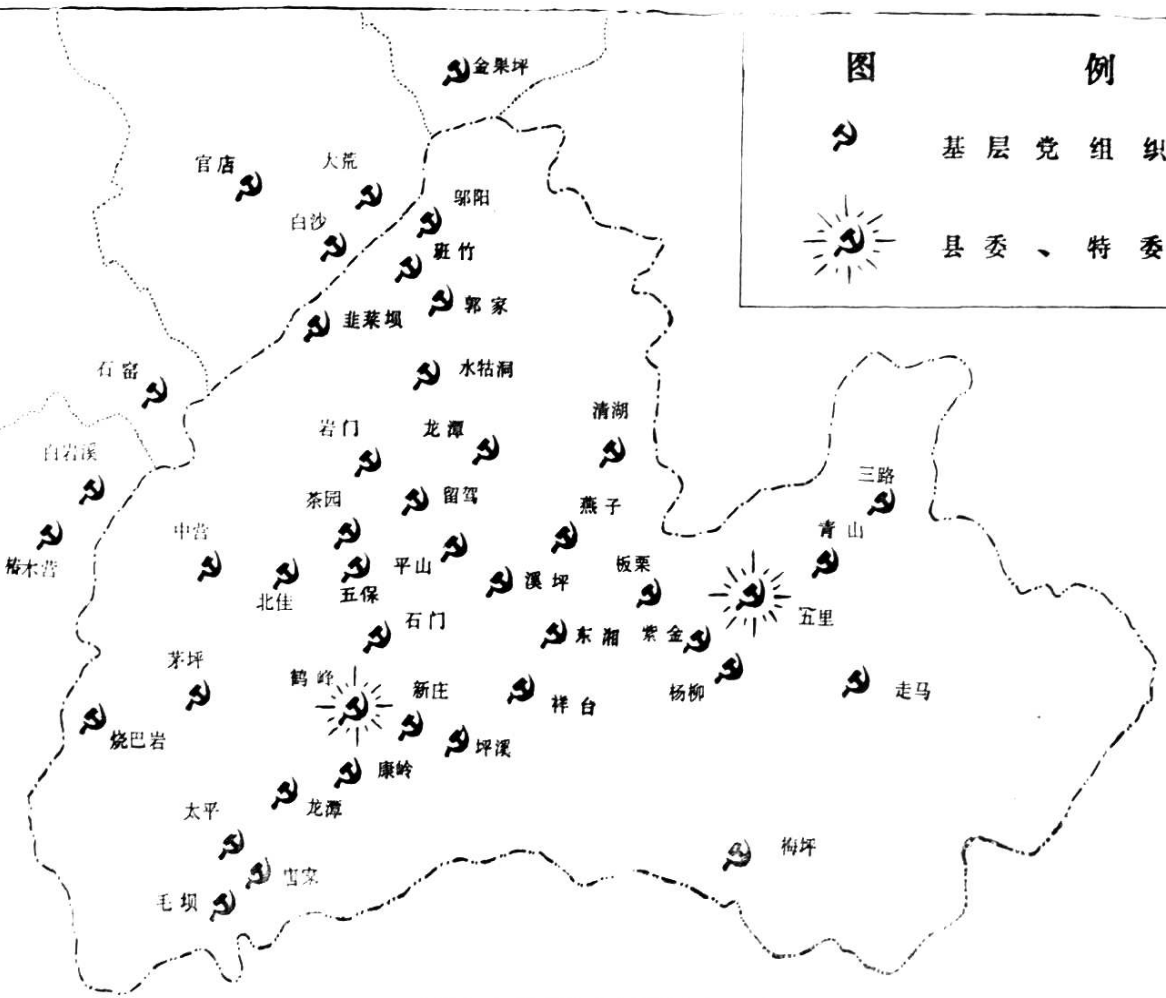


③

# 鹤峰根据地党组织分佈图 (1929—1933)

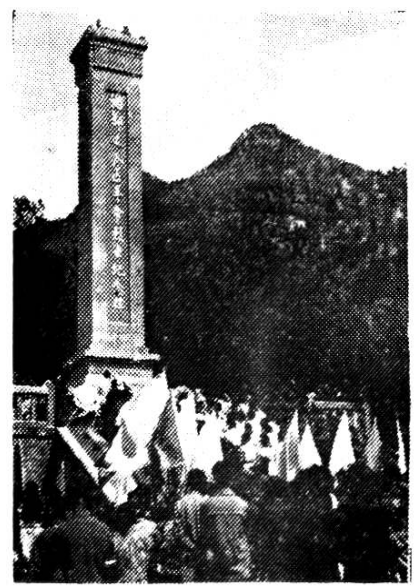
**图 例**

-  基层组织
-  县委、特委



左角寺，中国人民解放军江南纵队一九四七年在这里全歼守敌邱士贵营威震湘鄂边。

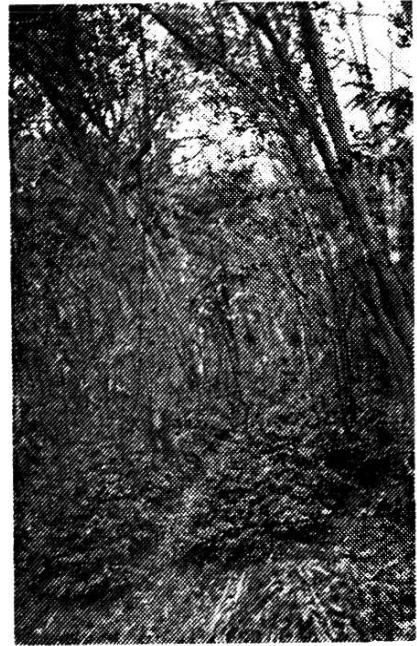
湘鄂边苏区革命烈士纪念碑



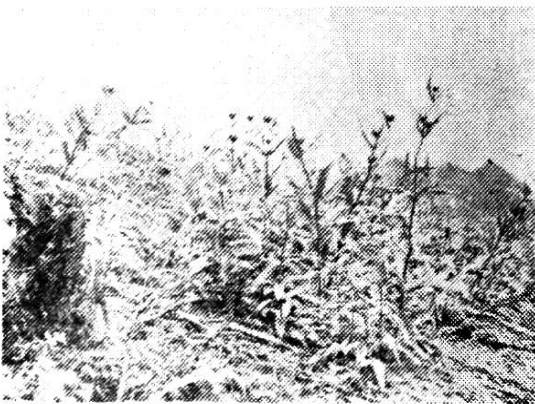
# 特产和中药材



①



③



① 鹤峰红茶品质优良 远销世界各地。1978年县农业局进行茶叶资源普查，在走马公社田坪发现一株大茶树，树高425公分，主干粗53公分，树幅330公分，水浸出物47.7%，属优良品种。

摄影 山民

② 油菜林中栽黄连。

摄影 于并中

③ 贝母有性繁殖。

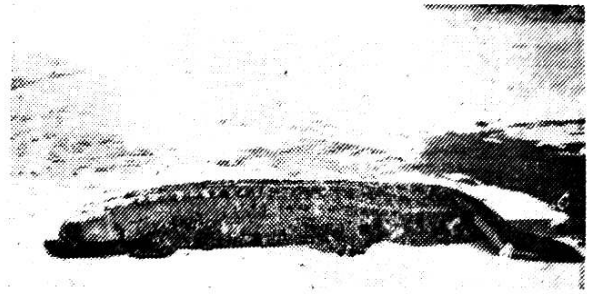
影摄 刘永喜



# 野生動物



熊 邓万忠 摄



鳃 山民 摄














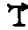










蕲蛇 山民 摄



飞虎 杨戈 摄

## 图 例

	县人民政府驻地		时令河
	公社、镇驻地		水库、湖泊
	大队驻地		桥梁
	自然村		泉
	企事业单位驻地		水电站
	省界		纪念碑
	县界		气象站
	公社界		电视差转站
	干线公路		山洞
	一般公路		山隆
	河流		山峰

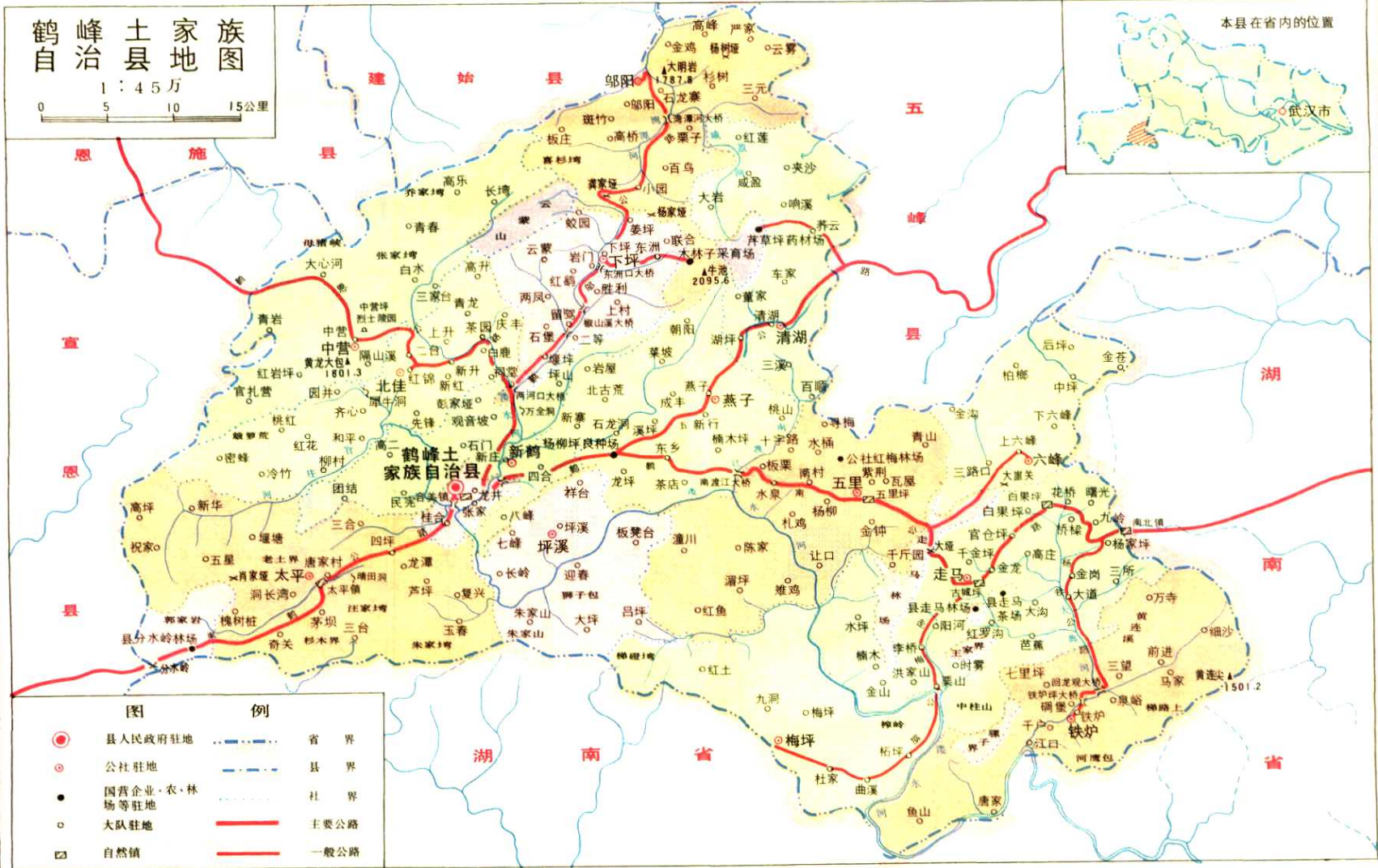
6

# 鹤峰土家族自治县地图

1:45万

0 5 10 15公里

本县在省内的位置



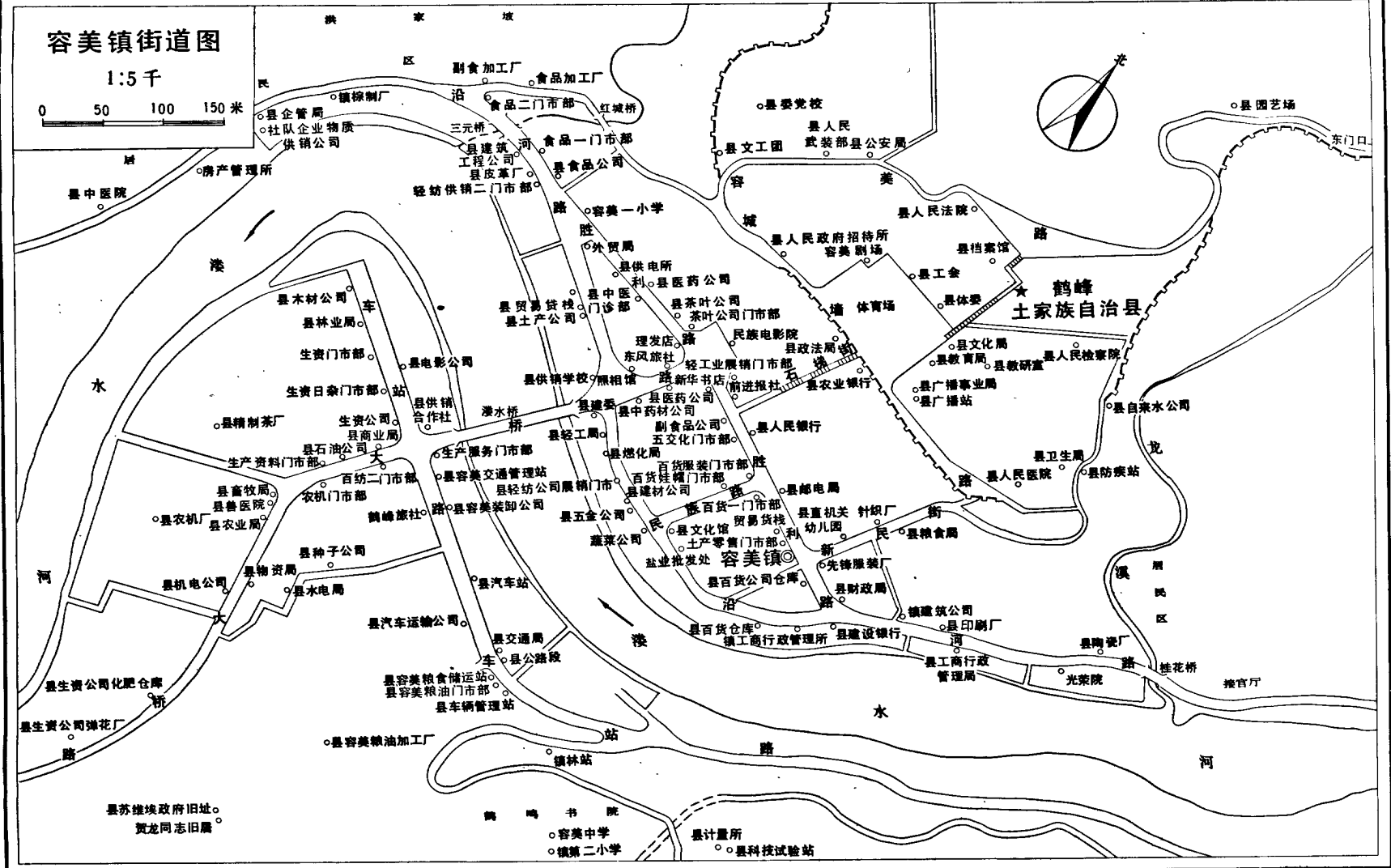
## 图例

- |   |               |     |      |
|---|---------------|-----|------|
| ● | 县人民政府驻地       | --- | 省界   |
| ○ | 公社驻地          | --- | 县界   |
| ● | 国营企业·农·林·场等驻地 | --- | 社界   |
| ○ | 大队驻地          | —   | 主要公路 |
| □ | 自然镇           | —   | 一般公路 |

# 容美镇街道图

1:5千

0 50 100 150 米



县苏维埃政府旧址。  
贺龙同志旧居。

容美中学  
镇第二小学

县计量所  
县科技试验站

鹤峰  
土族自治县

接官厅

桂花桥

县印刷厂

县工商管理局

县建设银行

县百货仓库

县百货公司

县汽车运输公司

县汽车站

县水电局

县机电公司

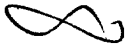
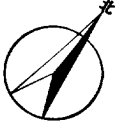
县种子公司

县农机局

县畜牧局

县植物油厂

县生资公司



# 前 言

《鹤峰土族自治县地名志》是鹤峰县有史以来的第一部地名专著。书中有全县3600多条地名的现行标准名称，以及县、社（镇）、大队、重要自然村和重要自然地理实体、主要人工建筑物的名称含义、历史沿革和基本情况。绘制有地图17幅、照片、插图50张。此外，还收集了有关地名工作的部分文件。是一本帮助我们了解全县地名的工具书。

此书是在地名普查的基础上编纂的。全县地名普查工作于1980年9月从各公社抽调40余人的专班，在县委、县政府和省、地地名办公室的领导下，具体开展工作。同年12月底结束外业，翌年初转入室内整理。以1:5万的地形图为基础，将3600多条地名逐一进行了核调，并按国务院国发[1979]305号文件精神作了规范化处理。与此同时，即着手编写《鹤峰土族自治县地名志》，今年2月完成了《地名志》的初稿，32开本，横排表格式；3月至4月完成第二稿，改为16开本，横排条幅式。五月送审。

《鹤峰土族自治县地名志》的出版，标志着全县地名工作向标准化、规范化的目标迈进了一大步。对于我们了解全县的地理和经济状况，使地名工作更好地为四化建设服务，为人民群众生活服务提供了较为全面的资料。

为了便于读者查阅和正确使用本书的资料，现将有关情况说明如下：

一、排列：以由北至南、从西到东为序。自然村、自然镇分公社排列，自然地理实体全县统一排列。

二、地名汉语拼音，按中国文字改革委员会、国家测绘总局公布的《中国地名汉语拼音字母拼写法》拼写。凡声调应标注在a、o、e等大写字母上的，由于铅字限制，均未标注。

三、书中耕地面积、人口、产量、系县统计局《1979年农业年报》数；林业面积采用县林业局1977年《森林资源调查资料》；少数民族状况引用县统战部《1979年民族调查统计资料》；气象资料为县气象局提供。

四、书中海拔高程均为1956年黄海高程。

五、书中地图不作划界依据。

六、方位距离通用水平距离（实际距离另有说明或写沿公路多少公里）。

七、将几条容易混写的地名用字统一如下：湾、岩塌或塌坝、窝丘、贯头嘴（尖）、涓坪、迎春端、涓水幽、牛凼子、朝门口、箸（方言读寮）叶坪、枞毛尖、狮子瑙、漂岩、塌果坪、情田洞。

八、鹤峰根据地党组织分布图，系原用名称。

九、书中地名，均为现行标准名称。各单位使用地名时，应以标准名称为准。如需更动某处地名，应按管理权限，上报批准。

编 者

一九八二年十二月

4

# 目 录

县 概 况	( 1 )
容 美 镇	( 7 )
新鹤公社	( 18 )
鄂阳公社	( 26 )
下坪公社	( 39 )
清湖公社	( 47 )
中营公社	( 56 )
北佳公社	( 64 )
燕子公社	( 74 )
六峰公社	( 84 )
五里公社	( 90 )
坪溪公社	( 100 )
太平公社	( 106 )
走马公社	( 118 )
铁炉公社	( 134 )
梅坪公社	( 144 )
企事业单位和专业部门名称	( 152 )
古迹、革命纪念地	( 158 )
人工建筑物名称	( 161 )
自然地理实体名称	( 165 )
山	( 165 )
山峰	( 185 )
丘	( 189 )
山口	( 190 )
山洞	( 195 )
峡、谷	( 200 )
河	( 205 )
泉	( 209 )
洼地、地片	( 210 )
文件汇编	( 216 )
编后	( 234 )

## 鹤峰土家族自治县概况

鹤峰土家族自治县位于湖北省西南部，在恩施地区东南面。跨北纬 $29^{\circ}58'$ — $30^{\circ}14'$ ，东经 $109^{\circ}45'$ — $110^{\circ}38'$ 。东接湖南省常德地区石门县；西壤宣恩县；西北与恩施县、建始县毗连；南同湖南省的桑植县相邻；北接巴东县；东北与五峰县交界。东西长84公里，南北宽64公里。形状奇特，好似一座雄伟挺拔的山峰。县人民政府驻地容美镇，西北距恩施行署驻地70公里，距省会武汉市420公里。

全县总面积2,887.7平方公里，辖14个公社，1个镇，198个大队，1,386个生产队和龙王庙(水稻)良种场、杨柳坪(玉米)良种场、晒坪马铃薯无病毒场、芹草坪药材场、走马茶场及走马国营林场、分水岭林场等7个农、林场圃。共有自然村2202个，43,001户，182,375人。其中：农业人口169,230人，非农业人口13,145人。劳动力62,340个。土家族97,016人。占总人口的53.4%；苗族12,834人，占7%；蒙古族461人，占0.2%；还有回族等少数民族。总面积中，林业用地3,400,553亩，非林业用地930,911亩。非林业用地中，耕地面积338,991亩。其中水田49,692亩，旱地289,299亩。

鹤峰地处武陵山脉石门支脉。西北面的云蒙山(又名云雾山)，山体面积为鹤峰诸山之首。南面的朱家山乃鹤峰南部屏障。西南的分水岭为鹤峰的“西大门”。东南有著名的骡子界、茅户坡、荣阳寨等大山。八峰山挺拔巍峨，拱卫着县城，为鹤峰“八景”之一。全县地势西北高东南低，山脉呈东北至西南走向。群山起伏如涛大小谷地错落其间。境内溪河纵横交错，地形极其复杂。往往在一个生产队的辖区内，便有高山、二高山、低山之分。全县最高点下坪境内的牛池。海拔2,095.6米；最低点铁炉公社的江口海拔仅194.6米。高低之差达1,800米以上。当牛池还是满山银装素裹的北国风光时，江口已是万物复苏的春天了。大部分农田分布在海拔550至1,100米的平川和山间谷地。西北部的岩屋坪、红岩坪、中营坪素有高山平原之称。东南面的走马平川，从走马坪至南北镇，平川、溪汉、山岭交错长达10余公里。水稻产量居全县第一。太平公社，多山川和谷地，是鹤峰第二个水稻集中产区。东北面有燕子坪、莽云坪等山间平地。低山有铁炉坪谷地。

全县地质结构为石灰岩及沙岩组成。溶洞遍及各地，千姿百态，各有特点。太平镇情田洞，是田土王居住过的地方。洞内呈圆拱形，高25米，宽10米，洞顶石层厚度达100米，洞内面积约7,500平方米，有地下河流，产鱼重者1市斤以上。五里僧庙洞又名燕嬉洞，洞门矮小，用条石砌成半弧形，高2米，宽1米左右。洞内高20多米，宽10米以上。钟乳石琳琅满目，潺潺流水声，隐似鼓乐之音。气温冬暖夏凉，与洞外千差万别。

全县流程在10公里以上的常流河有15条，流程在2公里以上的溪沟55条，分为溇水、清江两大流域。东北清江流域有湾潭河、岔连河、岳家河、咸盈河。湾潭河和岳家河两条主流在金鸡口汇合，至巴东县的桃符口入清江。是鄂阳公社流送木材的主要出口道。

东西南淩水流域面积最大。有下坪河、寨脚河、深溪河、南渡河、竹枝河、掉砂河、大典河、隔子河、芭蕉河等，均流入淩水。淩水发源于中营公社土垭，全程近400公里。整个流域面积约4,000平方公里，是澧水最大支流，贯穿全县11个社镇，在江口以下的唐家坪出境。鹤峰境内流程148公里，流域面积2,000多平方公里。

另有王家河经太平公社三台大队，流入湖南桑植县五道水区。

太平、清湖两公社，多地下河。过去清湖常因雨天潜流水猛涨淹没庄稼。解放后在党和政府的领导下，打通了湖坪隧洞。长880米，高3米，宽2米，从而大大减轻了涝灾危害。太平公社由于潜流多，干旱时可用潜流灌溉田地。久雨则泛滥成灾。太平镇官田坪的消水洞虽经多次治理，终因工程浩大，未能彻底根除灾患。

鹤峰气候具有春暖迟秋寒早的特点，高山气温低，无霜期短。极端最高气温从28.至38℃不等；极端最低气温从零下10℃至零下25℃不等；年平均气温从8℃至15℃不等； $\geq 10^\circ\text{C}$ 积温从2700℃至4400℃不等。无霜期200天至280天不等。高山与低山相差至80天。年平均降雨量从1400至2200毫米不等，多集中于五、六、七月。日照数从1000至1400小时不等。平均蒸发量为1016.2毫米。平均风速0.9米/秒，最大风速15米/秒，风向多为西南。

鹤峰古称柘溪，后名容阳，容美土司。《鹤峰县志》有“自汉历唐，世守容阳”之记。元隶四川。明属湖广，1372年（洪武五年二月）改置长官司。1374年（洪武七年一月）升宣抚司。1406年永乐四年夏设置宣抚司，属施州卫。领长官司五：

盘顺长官司。

椒山玛瑙长官司。

五峰石宝长官司。

石梁下洞长官司。

水尽源通塔坪长官司（俱洪武七年十一月置，十四年废，永乐五年夏置）。

公元1735年（清雍正十三年）改地归流，容美土司正式“纳土”而设流官，置鹤峰州，属宜昌府。鹤峰一名，清庭所定。其意：以城后诸山奇峰，如鹤飞翔而名。“改土归流”，废除土司制度，这在当时对于解放生产力，发展生产，无疑起了很大的推动作用。

辛亥革命后，废州置县，属湖北施鹤道，设区、乡、保。1949年共设10乡。

解放后，沿用鹤峰名。1952年设7个区，共有7个自然镇。1958年成立9个人民公社，有149个大队。1961年设6区50个公社。1975年撤区并社设置14个公社，1个镇，198个大队。1980年4月20日，成立鹤峰土族自治县，按原建制不变。

土家族属古代巴人的一支。从巴人到土家族，经过了漫长的历史进程。《后汉书·南蛮西南夷列传》记载：“巴郡南郡蛮，本有五姓。巴氏、樊氏、覃氏、相氏、郑氏皆出于武落钟离山”。武落钟离山（在湖北长阳县西北）便是巴人的发祥地，后来又溯清江（夷水）而上，“君乎夷城。”这样恩施一带成了巴人生活的摇篮，接着，又进一步向川东、湘西等地发展，有的到鹤峰定居下来，便成了主人。

到了战国时期，强大的秦国与楚国，争夺巴国这块土地。秦灭巴后，称为蛮夷，汉属“五陵蛮”，南北朝属“五溪蛮”，宋代叫“江南诸蛮”，又称“闽中夷”、“夔君夷”等。从唐代开始，“蛮夷”的称呼，逐渐由“土司”、“土兵”、“土丁”所取代。到了宋代，“土司”、“土丁”、“土家”的名词，便正式出现在当时的典籍中。从巴国到宋朝，从巴人而夷而蛮到土家人，经历了很长的历史。明代采取了“以驭蛮当顺其情，假其



名爵，羈縻勿绝”的方针，土司一方面只有“奔走唯命”，为朝廷“纳贡”，而得以“回赐”。而另一方面朝廷允许土司（或称洞主、都爷）有很大自主权力，既受朝廷封赏，同时对下又有“立法养兵”之权。对上称臣，对下称王，世袭相传。1381年（明洪武十四年），容美土司进入鼎盛时期，成为当时湘鄂西八大土司之一。

新中国成立后，在中国共产党的民族政策光辉照耀下，经过认真调查，土家族作为一个少数民族，成为祖国民族大家庭的一员。鹤峰亦经国务院批准，成立土族自治县。1980年5月25日，举行了鹤峰土族自治县成立大会。全国人大民族事务委员会、中共湖北省委、省人大常委、省人民政府、中央民族学院、武汉军区、湖北省军区和省直有关局及湖南省湘西土家族、苗族自治州，和邻县都派出代表团，参加了鹤峰土族自治县成立庆祝典礼。

土族人的生活，俗尚简朴。室宇、器用、衣着、饮食无一切奢靡之习。屋宇与汉族不甚差异。过去贫穷人家多住茅舍，富贵之家则住大瓦屋，且多以吊脚楼为显著特点。穿着上有其独特的风格。社会地位较高的土司、土民常着“青衣鹤顶”，“兰衫雀顶”。一般土丁，则是“短衣跣足”，“蒙头垢面格子巾”。饮食方面，苞谷（玉米）是土家的主粮，有曰“坡陀碗确之处皆种苞谷”，而稻谷很少，有“大米珍如珠”之说。如遇荒年则人民“奈以蕨为粮”。苞谷（玉米）酿酒，在鹤峰有久远的历史，“黍糜酿酒，以芦为管，吸而饮之”，叫嘞钩藤酒。腊月初八宰猪阉肉叫“腊肉”。因此，和渣，苞谷饭，钩藤酒，再加上猎获的野味，便成了土家人民的佳肴。

土家族虽没有本民族的文字，但有语言。属于汉藏语系藏缅语族，是比较接近彝语支的一个独立语言。唱歌是土家人文化生活的重要部分。有丰富多采的民歌，娓娓动听的情歌，还有古歌（即长篇叙事诗）、生产歌（如薅草锣鼓）、祭祀歌、哭嫁歌等。其他如各种神话、传说、民间故事、童话寓言等都很丰富，特别是造诣很高的“容阳竹枝词”流传至今。曲艺较有影响的有“满堂音”、“渔鼓”等。戏曲，有罗雉戏、柳子戏、南剧等。最具盛名而又流传广泛的要算民间吹打乐“打围鼓”和民间舞蹈“打花鼓”及摆手舞。外来文学艺术影响很深的要算明代戏剧家孔尚任的“桃花扇”了。土家的节日大都与祖传生活习惯关系极大。如正月初九，一群男女聚在一块，唱着歌“请七姑娘”；叫迎紫姑神。四月初八嫁毛虫和敬牛王菩萨。腊月二十八洗邈邈。最突出的特点是过赶年，提前一天过年，即农历腊月二十九，月小二十八过年。五月初五也过端午节。六月初六晒“龙袍”。

土家族没有固定的宗教信仰，最崇拜白虎神即白帝天王。相传是：“廩君死，魂魄世为白虎，巴人以虎饮人血，遂以人祠焉”。也有的姓氏崇大、二、三神等多种神。再是信奉祖先。现在还兴“叫饭”。每逢过年过节，或有客人吃荤菜时，先添上几碗饭（有的还斟酒），放上筷子，请亡故祖先用饭。静默分把钟后，再才请客人一起吃饭。

由于土家人迷信鬼神，因此禁忌较多。大年初一，忌吵架、哭泣和说不吉祥的话；妇女产后未满月不能进堂屋；平时不能坐大门坎；不能跨骑扁担；禁忌将锄头扛在肩上进堂屋；在外死的人不能抬进屋。一些内容不健康的风俗习惯，随着科学文化的发展，正在逐渐破除。

鹤峰是湘鄂西革命根据地的中心地区。第一次国内革命战争时期，共产党员陈子杰在容美镇街上挂出了镰刀斧头红旗和马克思、列宁的画像，宣传马列主义。1927年“四·一二”政变后，党组织又派徐锡如同志回县开展党的秘密活动，并建立了鹤峰第一个共产党支部（设“鹤鸣书院”）。