

016392

三明市地名录

SANMING SHI DINGLU



福建省三明市地名办公室编

三 明 市 地 名 录

内 部 资 料
注 意 保 存

福建省三明市地名办公室编

一九八二年十月

地名的命名、更名工作，关系到国家领土主权和国际交往，关系到国家的经济建设和国防建设，关系到民族团结和人民生活，是一项政治性、政策性、科学性很强的工作，必须严肃对待，认真做好。

——摘自国务院“国发（1979）305号”文件

前 言

地名是人们进行社会交往和从事生产、生活活动的重要工具、因此，随着历史的发展，地名也在不断地发展变化。为了适应四化建设发展的需要，我市以国务院一九七九年305号文件“关于地名命名更名的有关规定”为依据，对全市地名进行了全面的普查、核调，把绝大部分可以继续使用的地名确定下来，把“文革”中大搞一片红乱改的地名恢复原状，把需要更改的地名更正过来，把无名的地名，作了命名。经市革命委员会〔80〕综字第007号文件批准，颁发了关于我市地名正名、复名、更名、命名的通知。现将地名普查成果汇编成地名录。

这本地名录共汇集了标准地名1156条，并附有三明市政区图、市区示意图、公社地名图、以及市区主要人工建筑图片。

三明是福建省新兴的工业城市。这本地名录同时将提供三明市准确的地名资料，为各行各业所运用。这本地名录出版，它意味着历史上遗留下来的地名混乱现象将由此结束。凡被列入这本地名录的地名、都是法定地名，今后使用地名，都应以这本地名录上的地名为准。如需更改或新命地名，必须按国务院关于地名命名有关规定，报经市政府批准。录中如有不足之处，请及时告诉我们，以便补充修正。

三明市地名办公室

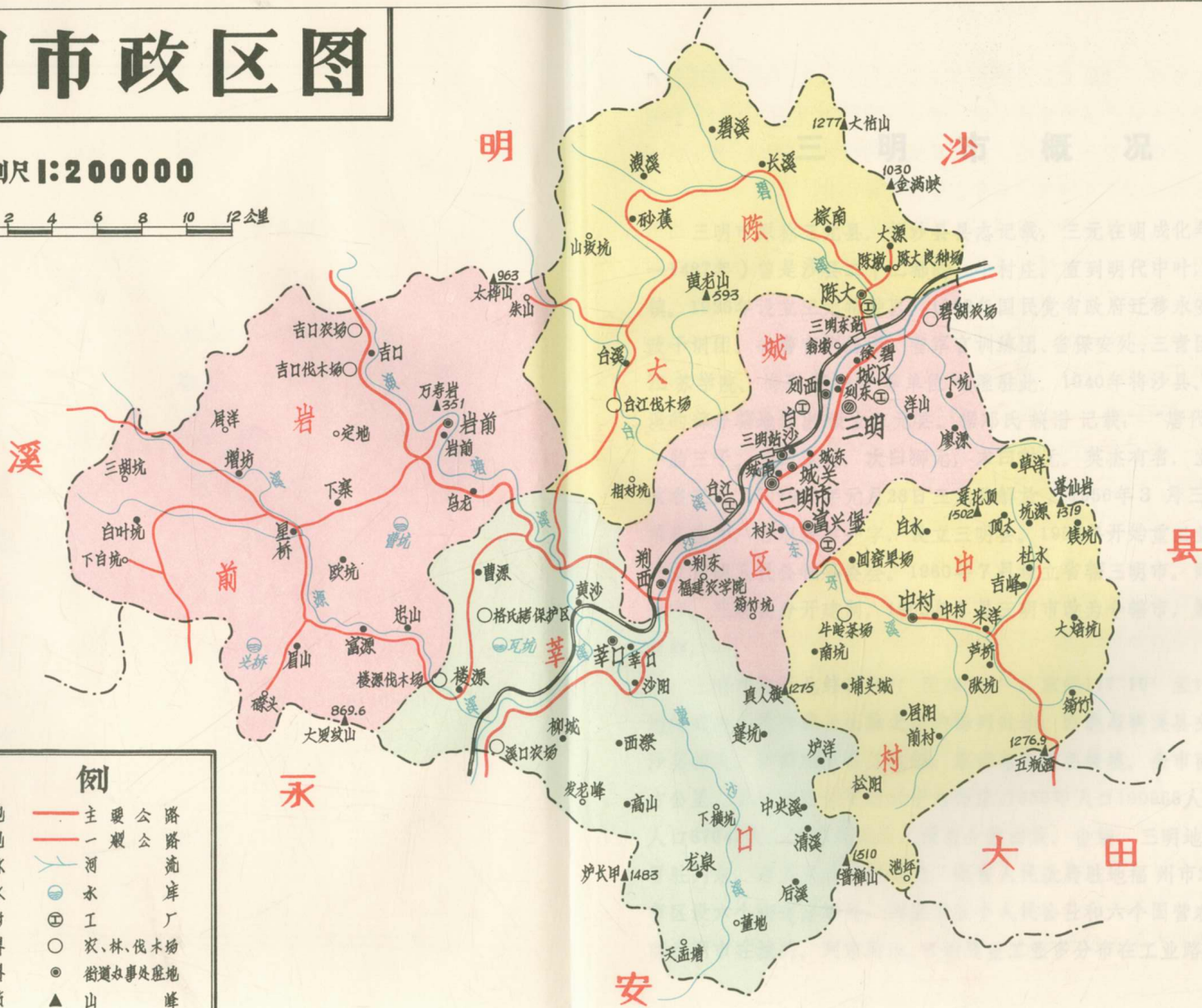
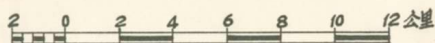
一九八二年元月

图 例

	地区行署驻地		河流
	市人民政府驻地		水库
	公社驻地及名称		山峰
	大队驻地及名称		农林、伐木场
	自然村		保护区
	市界		卫生
	公社界		学校
	铁路、车站		工厂
	公路桥梁		电站
	主要公路		浮桥
	一般公路		街道办事处驻地

三明市政区图

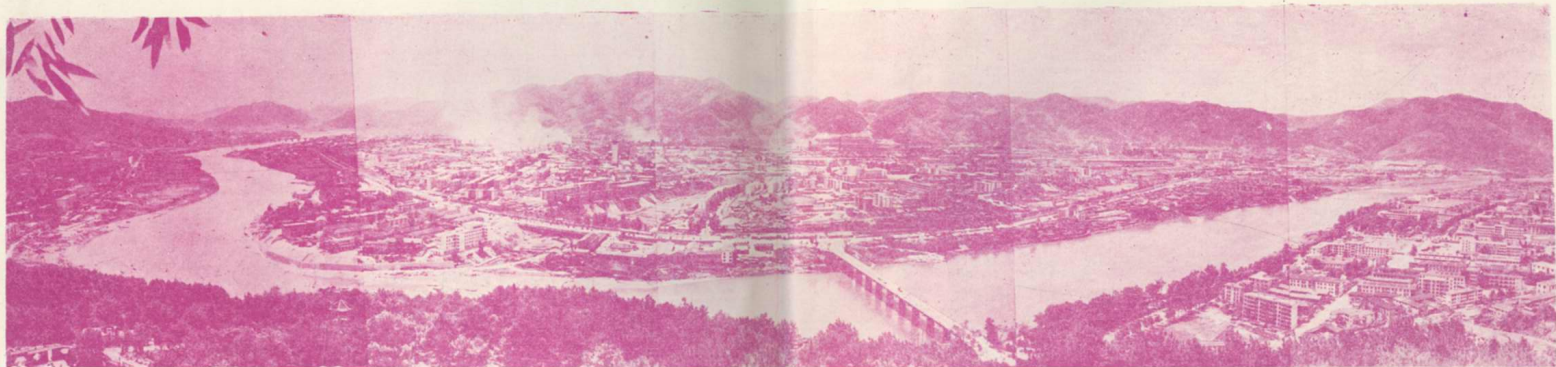
比例尺 1:200000



图例

- | | | | |
|-----|---------|---|---------|
| ● | 地区行署驻地 | — | 主要公路 |
| ● | 市人民政府驻地 | — | 一般公路 |
| ● | 公社驻地及名称 | — | 河流 |
| ● | 大队驻地及名称 | — | 水库 |
| ○ | 自然村 | ⊕ | 工厂 |
| --- | 市界 | ○ | 农、林、伐木场 |
| --- | 公社界 | ● | 街道办事处驻地 |
| — | 铁路、车站 | ▲ | 山峰 |

三 明 市 区 一 瞥



三

明

新

市

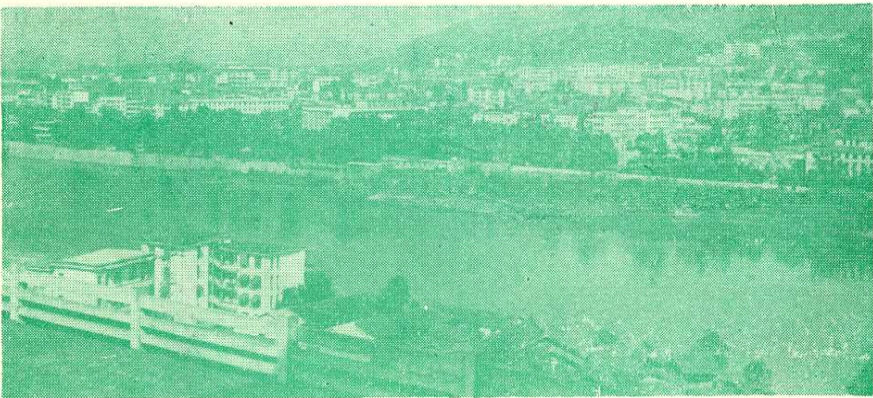
上饶集中营，拘留尽群英。
军渡长江后，迁移到三明。
多少英雄汉，就地遭非刑。

青山埋白骨，绿水吊忠魂。
将此杀人地，变为工业城。

全国人民代表大会常务委员会委员长朱德同志1961年2月12日视察三明题诗



远眺列东



列东在市区沙溪东岸，建册公路过此。1958年三明市开始重工业建设辟为市区。市政布局沿沙溪走向平行与垂直。现已建成的路、街九条，总长度约十三公里，为沥青灌入式路面或水泥混凝土路面。三明地区行政公署驻此，为政治、经济、文化中心。商业闹区。区域内新建高楼鳞次栉比。路、街两旁绿树成荫。

目 录

前 言

图例

三明市政区图

三明市概况····· (1)

三明市行政区划概要

三明市区图

三明市行政区划名称

城关街道办事处····· (9)

列东街道办事处····· (11)

列西街道办事处····· (12)

白沙街道办事处····· (13)

富兴堡街道办事处····· (14)

荆西街道办事处····· (14)

街、路、巷名称····· (15)

城区公社地名图

城区公社概况····· (19)

城区公社地名····· (22)

陈大公社地名图

陈大公社概况····· (25)

陈大公社地名····· (28)

岩前公社地名图

岩前公社概况..... (33)

岩前公社地名..... (36)

莘口公社地名图

莘口公社概况..... (41)

莘口公社地名..... (44)

中村公社地名图

中村公社概况..... (51)

中村公社地名..... (54)

国营农场名称及地名..... (63)

三明市乳牛场概况..... (64)

陈大良种场概况..... (66)

吉口农场概况..... (68)

溪口畜牧场概况..... (70)

牛岭茶场简介..... (72)

主要的或具有方位意义的机关单位名称

三明市人民政府机关单位名称..... (73)

三明地区、行政公署驻三明市机关单位名称..... (75)

主要的或具有方位意义的工矿、企、事业单位名称

厂矿企业单位名称..... (77)

金融、财贸单位名称 (包括具有方位意义或主要商店、
商场、旅社、饭店) (81)

科学、文教、卫生单位名称..... (87)

农业、林业单位名称..... (91)

经济作物基地名称·····	(93)
水利、电力单位名称·····	(97)
交通、运输单位名称(包括铁路、公路、桥梁)·····	(101)

自然地理实体名称

山峰、谷地、山口名称·····	(105)
河流、渠道名称·····	(108)

主要的或具有方位意义的人工建筑简介

新市路·····	(109)
工业路·····	(109)
三元街·····	(109)
列东街·····	(110)
东新二街·····	(110)
崇宁路·····	(111)
邮电大楼·····	(111)
东霞新村·····	(111)
徐碧新村·····	(111)
沪明新村·····	(112)
三明行政公署办公楼·····	(112)
三明火车站·····	(112)
三明汽车站·····	(113)
青少年宫·····	(113)
工人文化宫·····	(114)
三明宾馆·····	(114)
梅列旅馆·····	(114)

列东大桥	(115)
三明大桥	(115)
荆西大桥	(115)
徐碧铁路桥	(115)
梅列浮桥	(115)
东牙溪水电站	(116)
满园春商场	(116)
麒麟阁	(116)

主要的或具有方位意义的工厂、企、事业单位简介

福建省三明铁钢厂	(117)
福建省三明化工厂	(122)
福建省三明重型机器厂	(123)
福建省工业设备安装公司	(125)
三明化工机械厂	(126)
三明齿轮厂	(128)
三明纺织厂	(128)
三明印染厂	(130)
三明制药厂	(130)
三明塑料厂	(131)
三明胶合板厂	(132)
三明市农药厂	(133)
三明市食品厂	(134)
三明市皮鞋厂	(134)
三明市服装厂	(135)

三明市标准件厂·····	(135)
三明市通用机械厂·····	(136)
福建省农学院·····	(137)
三明市第一中学·····	(138)
三明地区第一医院·····	(139)
三明市医院·····	(141)

主要的自然地理实体简介

沙溪河·····	(143)
普禅山·····	(144)
虎头山·····	(144)
横坑温泉·····	(144)
小蕉·····	(144)
小湖格氏栲自然保护区·····	(145)

名产简介

闽笋·····	(147)
三星糖果·····	(147)
三明柑桔·····	(147)

纪念地、古迹、游览地简介

烈士墓·····	(149)
正顺庙·····	(149)
祥云桥·····	(149)
八鹭塔·····	(149)
瑞云洞·····	(150)
麒麟山公园·····	(150)

儿童公园·····	(151)
江滨公园及动物园·····	(152)
河滨公园·····	(152)

附 录

三明市历史地名的由来探讨·····	(153)
三明市新兴地名的命名·····	(155)
三明市革命委员会关于我市地名正名、复名、更名、命名的通知：·····	(158)
三明地区行政公署关于三明市街道办事处、居民委员会划分的批复·····	(164)
三明市历史沿革·····	(165)
邓茂七的传记·····	(166)
地名试点普查工作简况·····	(167)

编 后 语

三明市地名领导小组及办公室人员名单·····	(178)
------------------------	---------

三 明 市 概 况

三明市原称三元县，据沙县县志记载，三元在明成化年间（1465—1487年）曾是沙县二十二都的一个村庄。直到明代中叶，才辟墟设镇。1936年设立三元特种区。1938年国民党省政府迁移永安后，省行政干训团、省警官训练团、省军官训练团、省保安处、三青团省团部、江苏学院、梅列集中营等单位相继驻此。1940年将沙县、永安、明溪的部分辖地划出设立三元县。据邓氏族谱记载：“唐代有一安氏一胎三子。长曰龙元，次曰狮元，末曰豺元。英杰有名，立功唐世，故名三元。”1950年元月28日三元县解放。1956年3月三元、明溪两县合并，各取冠首一字，设立三明县。1958年开始重工业建设，并设立三明人民公社筹委会。1960年7月设立省辖三明市。同年12月三明市、三明县分开建制，1963年7月三明市改为专辖市，属三明地区管辖。

三明市位于北纬 $26^{\circ}01'$ 至 $26^{\circ}25'$ ，东经 $117^{\circ}19'$ 至 $117^{\circ}45'$ 。地处武夷山脉和戴云山脉之间的梅列盆地。西北与明溪县交界。东与沙县相连。西南和永安县毗邻。东南与大田县接壤。全市面积1107平方公里。其中市区面积约30平方公里。1980年人口190968人，其中农业人口67647人。主要是汉族，还有少数回族、畲族。三明地区行政公署驻列东，市人民政府驻城关，距省人民政府驻地福州市267公里。市区设六个街道办事处，郊区设五个人民公社和六个国营农林茶场。商业闹市在城关、列东两地。省地属重工业多分布在工业路，轻纺工业

多分布在新市路。市属工业主要分布在富兴堡和台江两地。郊区农村是为城市提供农付产品的重要基地。莘口、中村的木材、毛竹和笋干。牛岭、松阳的茶叶。回窑、吉口和城区的柑桔。陈大、岩前的淡水养鱼等多种经营各具特色，有着良好的发展优势。

本市属山区丘陵地带，四周高山环抱，中部沙溪河谷形成梅列盆地。西岸丘陵广布，坡度较缓，其间嵌有岩前、吉口、碧溪等小盆地。东岸阶地狭窄多高山或丘陵，向东急剧上升，东部中山山地，大都为千米以上山岭所盘踞。以普禅山、莲花顶为最高，海拔均在1500米以上。山脉向两翼延伸，构成东南向西北倾斜的地势，形成一条与沙溪走向平行的玳瑁山脉北段。西部中低山地，不及东部高峻雄伟。境内花岗岩广布，以燕山期花岗岩为主，其次为沉积岩，最老的是下古生界砂页岩，还有晚泥盆——早石炭世石英砂砾岩，晚石炭——一早二迭世石灰岩。二迭纪三迭纪——侏罗纪含煤地层。此外还分布少量晚侏罗世火山岩。土壤、山地以灰化红壤和黄壤为主，沙溪两岸广布红壤、河谷和盆地是粉田土和沙土。

本市属中亚热带气候，温热湿润，冬季多雾，春夏之交晴雨相间。五、六月为雨季，雨量最多。全年降雨量1620毫米。年平均气温19.5℃。一月平均气温10.2℃，七月平均气温28.9℃。极端最高气温38.7℃，极端最低气温零下1.1℃，早霜约始于12月15日，晚霜约终于2月18日，无霜期约270天，有冰雹。

沙溪是流经本市的主要河流，全长41公里，流域面积84.8平方公里。东西两侧注入的支流主要有溪源溪、黄沙溪、薯沙溪、台溪、东牙溪、碧溪、小溪等构成不对称的格子状水系，古人曾在诗中描绘“峭壁作屏千嶂列。清溪作带两相连”这是沙溪壮丽景色的生动写照，

沙溪河面宽阔。储砂量多，流量丰富，具有灌溉、航运和发电之利。

本市地处本省的心脏地区，是一个新兴的工业城市。解放前这里没有工业。自从1958年开始在此进行重工业建设以来，先后有180多家工厂平地而起。三明钢铁厂，是我省最大的钢铁冶炼企业。市区拥有冶金、机械、化工、电力、电子、五金、森工、建材、建筑、安装、制药、食品、纺织、印染、服装、皮革、玻璃、陶瓷、塑料、竹木等工业企业。全民所有制职工达七万余人。1980年工业总产值为五亿三千五百余万元，其中市属工业产值一亿三千三百余万元。三明钢铁厂和三明化工厂的建立，填补了我省手无寸铁和短缺化肥工业的空白，对促进我省工农业生产发展起了重要作用。三明重型机器厂生产的压路机、卷板机，三明化工机械厂生产的橡胶塑料机械、高压阀门等产品均远销国外。三明食品厂生产的鹅牌咖啡茶（1939年注册商标，是原上海三星糖果厂的传统佳品），三明皮革厂生产的金鹿牌皮鞋，三明服装厂生产的金鱼牌衬衫等，均畅销国内外。列东木器厂生产的木制家具款式新颖、美观大方，质地良好，颇受群众欢迎。

全市耕地面积91,272.85亩，1980年粮食产量521,781担，平均亩产432斤。解放后修建山塘水库五个，总蓄水量为八十八万立方米。建水轮泵65处61台，喷灌机械6套57.4瓩。有效灌溉面积58686亩，其中旱涝保收田12721亩。农用汽车40辆3230匹马力。大中型拖拉机65台，手扶拖拉机452台，机耕船11台，农用柴油机110台1990匹马力，农用电动机504台3259.6匹马力。大队农机修配站八个，机床24台。农村交通便利。全市64个大队，可通汽车的有57个大队329个生产队。可通拖拉机的有64个大队，367个生产队。已通电话的有60个大队。建水电站73个83台4655瓩，已装电灯64个大队。主要的经济作物有油