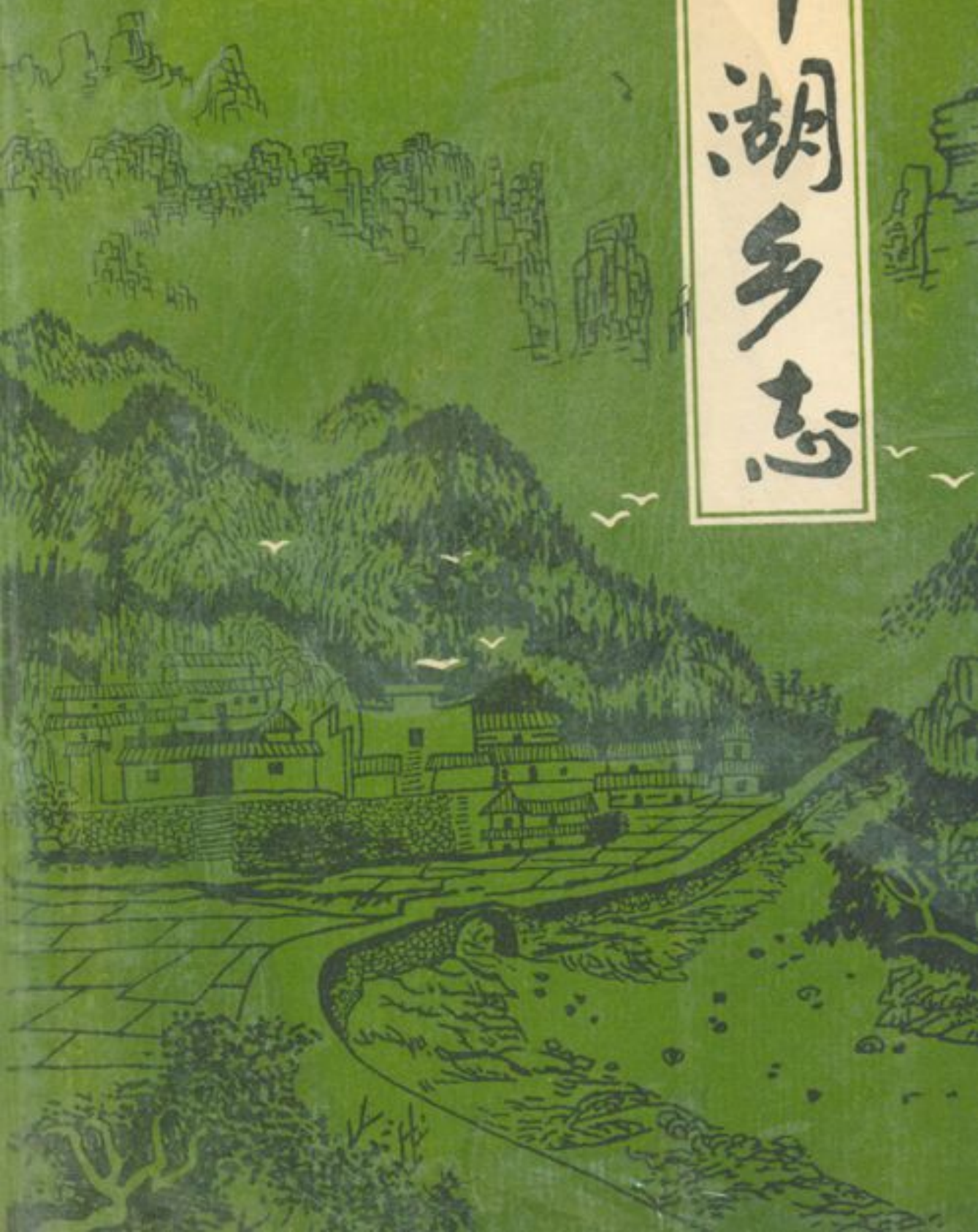


中湖乡志



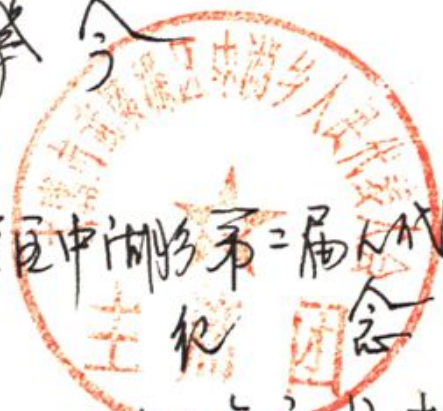
中湖乡志

大庸市武陵源区中湖乡人民政府编纂

公元一九九二年十二月

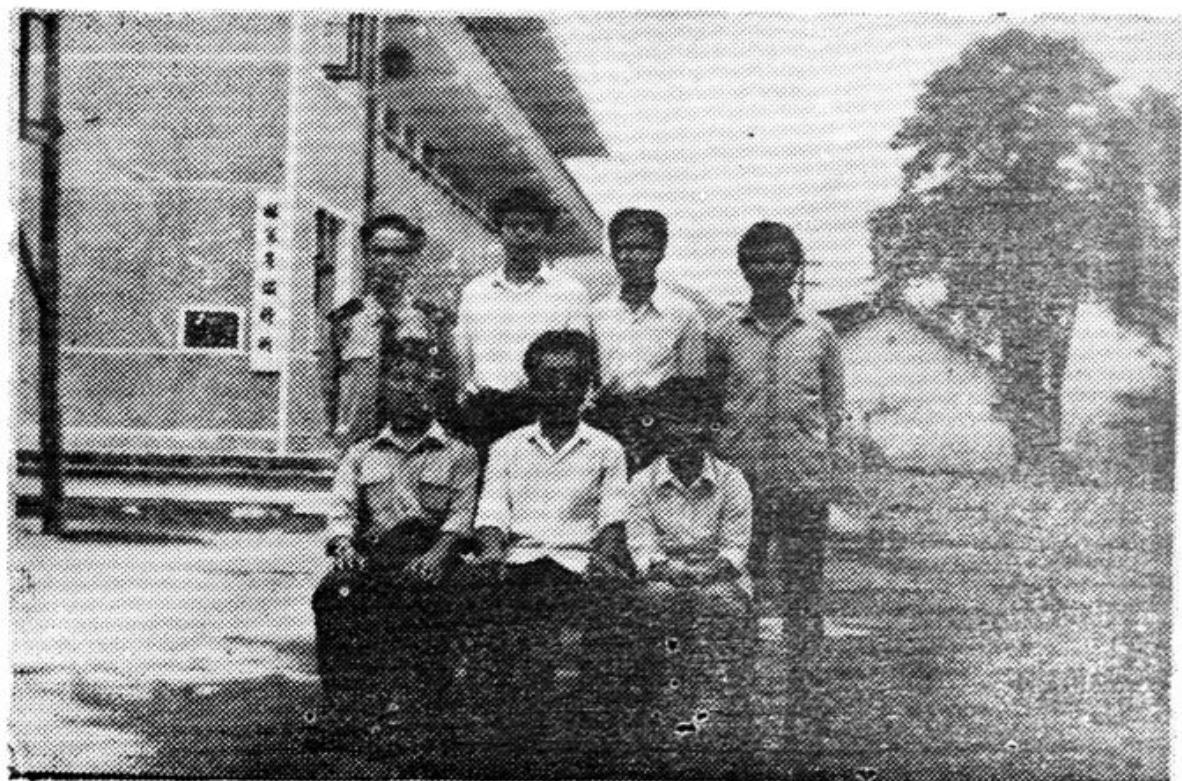


会察古卷



会村第中湖中厚源刘
念团记

一九五二年十月十日



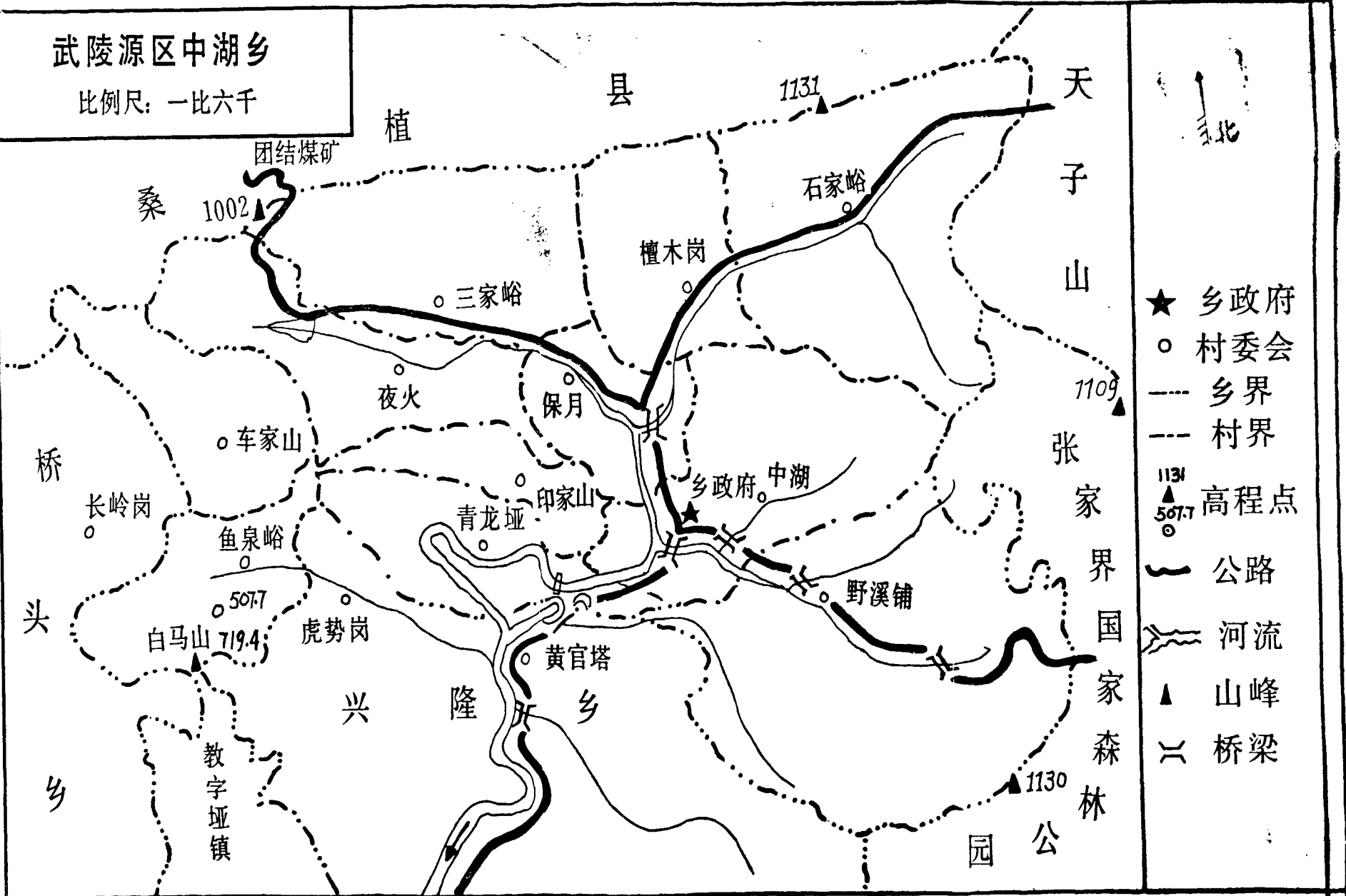
中湖乡政府领导班子合影

前排左起：黎兴年（乡 长） 张子龙（党委书记）
 熊正香（党委委员）

后排左起：熊廷发（武装部长） 田江波（副乡长）
 龚光献（党委副书记） 覃长佳（党委副书记）

武陵源区中湖乡

比例尺：一比六千



《中湖乡志》编纂领导小组名单

组 长：张子龙（中湖乡党委书记）

副组长：覃长佳（中湖乡政府副乡长）

张元盛（武陵源区政协副主席，原中湖中学校长）

组 员：汪明洪（中湖乡文化站站长）

熊廷锋（主编，中湖中学教师）

覃凤英（资料组织负责人，原乡文化站站长）

《中湖乡志》编辑人员名单

编写组：熊廷锋 张元盛 宋立新 张 政

张功余 张心豪 戴一清 余宗健

提供资料：张振莘 王育久 覃凤英 伍雨晴

彭长炎 熊伯勋 赵顺发 杨 明

审 稿：张子龙 张振莘 汪明洪

《中湖乡志》编纂领导小组名单

组 长：张子龙（中湖乡党委书记）

副组长：覃长佳（中湖乡政府副乡长）

张元盛（武陵源区政协副主席，原中湖中学校长）

组 员：汪明洪（中湖乡文化站站长）

熊廷锋（主编，中湖中学教师）

覃凤英（资料组织负责人，原乡文化站站长）

《中湖乡志》编辑人员名单

编写组：熊廷锋 张元盛 宋立新 张 政

张功余 张心豪 戴一清 余宗健

提供资料：张振莘 王育久 覃凤英 伍雨晴

彭长炎 熊伯勋 赵顺发 杨 明

审 稿：张子龙 张振莘 汪明洪

序

张子龙

时常有关心中湖杨家界开发的朋友对我说：“杨家界作为一个新开发的旅游区，应该有一些全面反映杨家界各个方面情况的综合资料，以便人们更好地了解杨家界，推销杨家界。”是的，过去我们一直遗憾于拿不出一部从历史、地理、政治、经济、文化、风土人情等诸方面反映中湖的综合资料，现在有了，《中湖乡志》问世了，中湖终于有了一本力图运用马克思主义历史观来记载中湖过去和现在的地方志书，我们实感欣慰。

这本《乡志》编纂了近、现代我乡自然和社会的历史资料，涉及到政治、经济、文化、教育、科技、卫生、社会生活、历史大事、民俗风情等广泛的内容。这样的一部志书，对于我们鉴古察今、教育后人、保存史料是有重要意义的。它不仅是帮助我们了解中湖过去和现在的教科书，而且是我们吸取历史经验，科学地开发杨家界、建设好中湖将来的重要参考资料。

从《乡志》中可以看到，在数百年间，勤劳智慧的中湖人民创造了自己的历史和丰富多彩的文化，表现出与大自然作斗争的坚强毅力和为推动全乡发展而涌现的可歌可泣的悲壮的历史。

史。这既是斗争史，又是发展史，更是一幅社会发展史的缩影。近百年来，中湖人民为获得幸福的生活，曾进行过不屈不挠地斗争，但始终没有改变贫穷落后的面貌。只有新中国成立后，在共产党的领导下，坚持走社会主义道路，全乡发生了翻天覆地的变化。特别是十一届三中全会以来坚持实事求是、改革开放，党在农村的政策得到了充分体现，人民的生活蒸蒸日上，出现了前所未有的繁荣景象。眼下，全乡人民正以开发杨家界旅游资源为动力，以饱满的政治热情和良好的精神风貌，朝着小康目标大踏步地前进。

《乡志》的完成，凝结了编纂人员的心血和汗水，他们在人员少、资金缺、资料乏的情况下，以实事求是、严肃认真的态度，不畏艰辛，几易其稿，终于做成全乡人民盼望已久的一件大好事。

在编写过程中，得到了永定区志办张振莘同志，武陵源区政协田波同志，《张家界》杂志社金克剑同志的具体指导和帮助。同时本乡籍在外工作的同志及关心《乡志》编写的各界人士，或捐款捐资、或提供资料、或提供服务，在此，一并作谢。

可以肯定地说，《乡志》的付梓，会有许多缺陷和不尽人意的地方，但这不影响它本身的价值，因为这是在中湖土生土长的、中湖人民自己写自己的第一本书，是推销杨家界最好的一份见面礼！

一九九二年十二月八日

目 录

序.....	(1)
--------	-----

一、建置地理篇

第一章 建置沿革

第一节	中湖乡名的来历.....	(1)
第二节	建置沿革.....	(2)
第三节	村民委员会(1991年行政区划).....	(3)
	第二章 自然地理.....	(10)
第一节	位置面积.....	(10)
第二节	地形地势.....	(11)
第三节	溪河.....	(11)
第四节	气候.....	(13)
第五节	土壤植被.....	(14)
第六节	自然灾害.....	(15)
第七节	土特产.....	(17)

二、风景篇

第三章 杨家界..... (19)

第一节	香芷溪风景区.....	(20)
第二节	龙泉峡风景区.....	(22)
第三节	百猴谷风景区.....	(25)
第四节	杨家界开发规划.....	(26)

三、政治篇

	第四章 政党政府.....	(28)
第一节	共产党.....	(28)
第二节	国民党.....	(34)
第三节	人民代表大会.....	(34)
第四节	行政设置.....	(35)
	第五章 群团组织.....	(40)
第一节	共青团.....	(40)
第二节	农会.....	(42)
第三节	妇女组织.....	(43)
	第六章 治安.....	(44)
第一节	解放前治安.....	(44)
第二节	解放后治安.....	(49)
	第七章 民政.....	(52)
第一节	选举.....	(52)
第二节	优抚.....	(54)
第三节	社会救济.....	(55)
第四节	扶贫.....	(56)
	第八章 军事.....	(56)
第一节	征兵.....	(56)
第二节	民兵.....	(57)
第三节	军事机构.....	(59)
第四节	军事活动.....	(60)
	四、经济篇	
	第九章 农业.....	(67)
第一节	生产关系变革.....	(67)
第二节	农田水利.....	(71)
第三节	经营管理.....	(72)

第四节	农机农具.....	(75)
第五节	农技推广.....	(76)
第六节	化肥农药.....	(82)
第七节	农业科技组织.....	(83)
	第十章 林业.....	(83)
第一节	林业面积.....	(84)
第二节	林场.....	(84)
第三节	森林保护.....	(85)
第四节	造林采伐.....	(85)
第五节	野鸡铺村林业情况.....	(86)
	第十一章 畜牧业.....	(87)
第一节	畜牧的种类和数量.....	(88)
第二节	畜牧防疫站.....	(89)
	第十二章 副业.....	(90)
	第十三章 乡村用电.....	(91)
	第十四章 邮电交通.....	(91)
第一节	公路.....	(91)
第二节	主要桥梁.....	(92)
第三节	邮电通讯.....	(93)
	第十五章 财政税务.....	(94)
第一节	税收种类.....	(94)
第二节	财政所.....	(95)
	第十六章 金融贸易.....	(96)
第一节	信用合作社.....	(96)
第二节	供销合作社.....	(98)
第三节	粮店.....	(99)
第四节	肉食站.....	(100)

第五节	集市贸易.....	(100)
	第十七章 乡村(社队)企业、 手工业.....	(104)
第一节	乡村(社队)企业.....	(104)
第二节	手工业.....	(106)
	第十八章 国土建管.....	(106)
第一节	国土管理.....	(106)
第二节	建设管理.....	(107)
	五、文化篇	
	第十九章 文学艺术.....	(108)
第一节	语言艺术.....	(108)
第二节	表演艺术.....	(119)
第三节	造型艺术.....	(124)
	第二十章 广播电影电视.....	(126)
	六、教育篇	
	第二十一章 清朝民国的教育.....	(130)
第一节	私塾.....	(130)
第二节	民国学校.....	(131)
	第二十二章 解放后的教育.....	(134)
第一节	幼儿教育.....	(134)
第二节	普通教育.....	(135)
第三节	职业教育.....	(149)
	七、卫生体育篇	
	第二十三章 医疗卫生.....	(152)
第一节	主要疾病.....	(152)
第二节	医生和医药.....	(153)

第三节	医疗机构	(154)
第四节	医疗设施	(155)
第五节	合作医疗	(156)
第六节	预防疾病	(156)
第七节	妇幼保健	(157)
	第二十四章 体育	(158)
第一节	民间体育	(158)
第二节	学校体育	(158)
第三节	运动会	(159)

八、社会篇

	第二十五章 人口	(161)
第一节	人口构成	(161)
第二节	人口生育	(167)
第三节	家庭	(170)
第四节	迁徙来源	(171)
	第二十六章 民族	(173)
	第二十七章 民间习俗	(176)
第一节	生产习俗	(176)
第二节	饮食习俗	(178)
第三节	居住习俗	(180)
第四节	服饰习俗	(181)
第五节	婚嫁习俗	(182)
第六节	生育习俗	(185)
第七节	葬丧习俗	(186)
第八节	节日习俗	(187)
	第二十八章 宗教	(189)

第一节	道教.....	(189)
第二节	巫术.....	(190)
第三节	迷信 禁忌	(191)
	第二十九章 方言俗语.....	(193)
第一节	谚语.....	(193)
第一节	歇后语.....	(195)
第二节	方言.....	(196)

九、人物篇

第三十章	人物传.....	(198)
第三十一章	人物表.....	(205)

十、大事记

中湖乡大事年表.....	(224)
后记.....	(231)

一 建置地理篇

第一章 建置沿革

第一节 中湖乡名的来历

据考证，大约3·8亿年前，也就是地质史称为晚古生代中晚泥盆纪的时候，整个湘西北地区地面下沉，发生大面积海浸。后在1·8亿年至2·5千万年期间，经过印支、燕山、喜马拉雅三次地质构造运动，特别是“燕山期”的巨大造山运动，陆地大幅度隆起，海水逐渐退却。中湖属于山区中的低洼地带，积水成湖，人们称此湖附近一带为中湖，世代相传。新中国建立以后，因乡政府设在中湖境内，遂称为中湖乡。

另有康中（民国时期以康三峪和中湖两地简化而得名）遗老认为，中湖乡古名源头。清顺治八年，茅岗世袭土司覃胤昌等，乘明末清初动乱之机侵占慈利14都地（含今中湖乡），纳入土司版图，不得人心。熊再时、谷再知、刘明时等人联名上告北京。康熙九年奉旨驱逐茅岗土司出境。经熊、谷、刘等公议，指手为界，插草为标，将源头划分为三村十岩。因吊兰村位居各村、岩的中心（今乡政府住地旁边），故名中府里。由于年时久远，“府”、“湖”谐音，“中府”改为“中

湖”并沿用至今。

第二节 建置沿革

中湖先秦时属楚之黔中地。秦统一中国后属黔中郡。汉兴，黔中郡改为武陵郡。三国、两晋时属天门郡。隋至元属澧州慈利县。明仍属14都地。清雍正十三年，建永定县，源头（十四都二区即中湖）属永定县辖地。

民国二年（1913），今永定县建为十三乡，中湖属西教乡，包括现在的中湖乡全境，全桑植县的洒南、黄河、木峪、中坪，张家界国家森林公园管理处所辖的袁家界村，兴隆乡的黄官塔村、虎势岗村，共6个保。民国三年（1914），永定县改为大庸县。民国三十六年（1937年），包括原6保和洒南峪、黄河、甄家峪、柳榔坪、磨子峪共11个保、108个甲，名为康中乡。

1949年10月，大庸解放。1950年农历正月初四，改保为村，成立11个农会组织。1952年2月，康中乡成立七区。1953年4月，撤消七区，划出洒南峪、黄河、中坪、木峪四小乡归慈利，康中乡改名为中湖乡，属教字垭五区管辖。1954年2月，中湖成立野鸡铺、中湖、石家峪、夜火岗、鱼泉峪、黄官6个小乡，1956年合并为1个大乡。1958年9月并入群力人民公社。1961年，成立中湖人民公社，下设野鸡铺、中湖、保月、石家峪、檀木岗、三家峪、夜火、车家山、长岭岗、鱼泉峪、虎势岗、黄官塔、青龙垭、碗田界14个大队、107个生产队。1963年12月，划出黄官塔、虎势岗归兴隆公社，划出长岭岗归桥头公社，划入桥头公社的张古溪。1984年1月，袁家界划归张