

横市镇志



HENGSHIZHENZHI

《横市镇志》编纂委员会



江西人民出版社
Jiangxi People's Publishing House
全国百佳出版社

横市

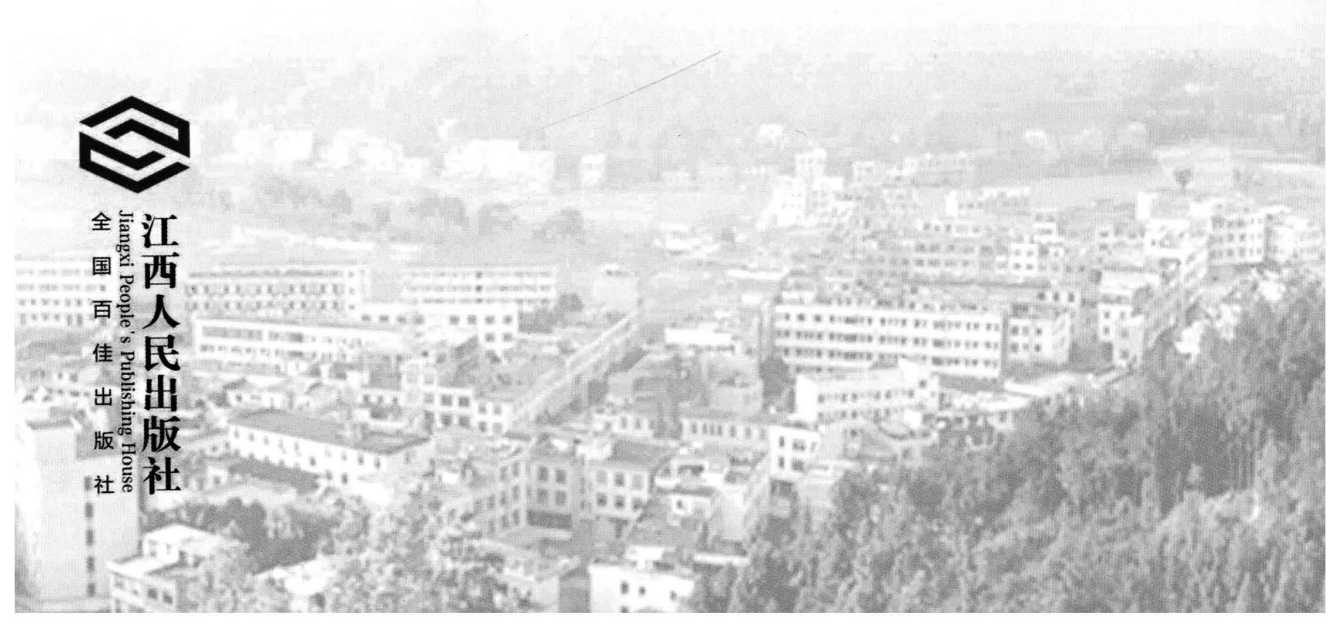
镇志

HENGSHIZHENZHI

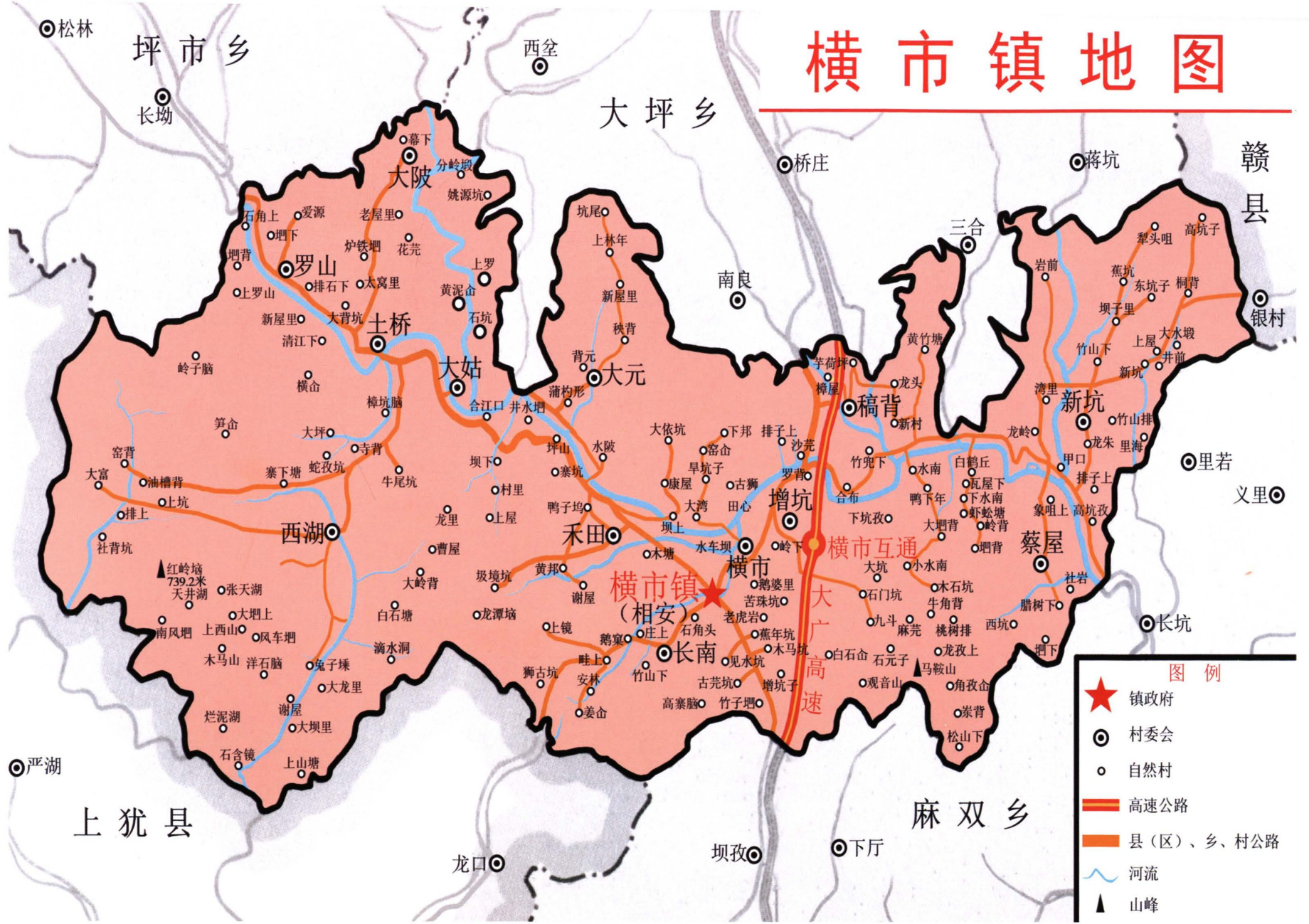
《横市镇志》编纂委员会



江西人民出版社
Jiangxi People's Publishing House
全国百佳出版社



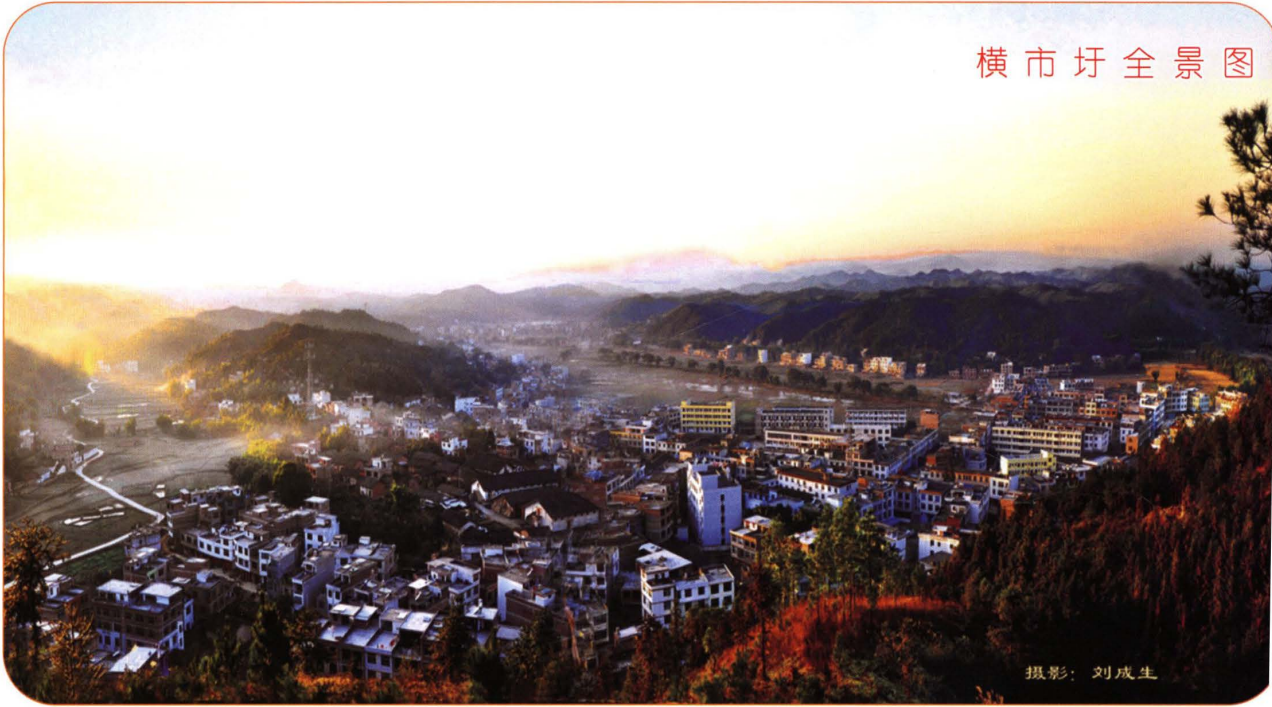
横市镇地图



- 图例
- ★ 镇政府
 - ◎ 村委会
 - 自然村
 - 高速公路
 - 县(区)、乡、村公路
 - 河流
 - ▲ 山峰

多彩横市 魅力山乡

横市圩全景图



摄影：刘成生



靓丽的横市街景

摄于2013.9.29



青砖黛瓦马头墙的曙光广场
摄于2016.4.16



横市新街道。摄于2013.9.29



明珠大道转盘。摄于2015.11.15



街道景色。摄于2016.4.16

领导调研 亲切关怀



2014年4月21日，中共江西省委副书记尚勇(左四)在赣州市委副书记王少玄(左三)、副市长刘建平(右二后)、南康区委书记徐兵(左二)、区长何善锦(右一)陪同下到横市调研农村改革、镇村联动、种养业发展等工作。



2014年4月21日，中共江西省委副书记尚勇(左前一)在横市丰泰粮油有限公司调研。



2013年3月27日，中共江西省委常委、赣州市委书记史文清(右二)来到横市调研工作，图为大广高速横市出入口广场。



2015年2月4日，江西省人民政府副省长谢茹(中、女)来到横市调研工作。



2016年1月19日，谢茹副省长(左三)再次来到横市镇调研。图为横市甜润葡萄基地。



2016年1月19日，横市镇党委书记刘吉军(前左一)向谢茹副省长(前右一)介绍情况。

领导调研 亲切关怀

1981年4月2日，国家和省地县文化部门领导专程来到横市公社视察调研工作(组照)。

邓性安 摄



图为文化部群文局长许翰如(左前一)、赣州地区文化局副局长童有庆(左前二)、横市公社文化站长明立基在横市曙光剧团。



国家省地县文化部门领导视察公社文化站，前中为文化部许翰如局长、右立者为横市公社文化站讲解员明小兰。



图为横市公社文化站。从左至右许翰如、殷刚(省文化厅群文处长)、张伟(南康县委常委、副县长)。



2014年1月3日，中共赣州市委副书记王少玄(前中)在增坑村调研。图中(右后一)为横市镇党委书记刘吉军，(左后一)为镇长刘朋生。



2014年1月10日，中共赣州市委常委、组织部长张圣泽(右二)到横市调研。图为张圣泽在南康市委书记徐兵(右一)陪同下慰问横市敬老院老人。



2015年12月22日，中共赣州市委常委、组织部长张圣泽(前中)在南康区委常委、组织部长陈钰滢陪同下，来到横市调研工作。图为横市镇领导在苗木基地介绍情况。



2015年12月2日，中共赣州市委常委、副市长刘建平(前中)来到横市调研工作。



2016年1月28日，中共赣州市南康区委书记徐兵(右一)来到横市调研工作。图为洪鑫蔬菜基地。

岁月悠悠 古桥屹然

横市镇溪流密布，古桥众多。虽经洪水冲刷，岁月剥蚀，至今仍横亘大小溪流之上，供人车通行。据调查，境内现存13座古桥，为南康各乡镇之最。



三眼桥(稿背村)。长36m，宽3.5m。清光绪年间造。桥上护栏为后来所加，此桥至今仍在供人车通行。摄于2016. 1. 18



大坳背石拱桥(稿背村)。长13.5m，宽3.5m。清道光年间建造。摄于2016. 4. 16



瓦屋下石拱桥(稿背村)。清道光年间建造。摄于2016. 5. 26



陂头脑桥(长南村)。长4m，宽2.5m。清代建造。摄于2016. 4. 18



石角桥(长南村)。长4m，宽2.5m。清光绪年间建造。拱桥上方已浇水泥路供人车通行。摄于2016. 4. 18



上街暗桥(相安居委会)。清代建造。仅保存桥墩。桥面原为木结构，有廊覆以瓦。现改为钢筋混凝土供人车通行。摄于2016. 4. 28



龙朱墩上石拱桥(新坑村)，清代建造。摄于2016. 4. 16



井前太平石拱桥(新坑村)。清代建造，拱桥上方已浇水泥路供人车通行。摄于2016. 4. 16



增坑口石拱桥。清代建造。拱桥上方已浇水泥路供人车通行。摄于2016. 4. 28



上油槽下石拱桥(西湖村)，清代建造。拱桥上方已浇水泥路供人车通行。摄于2016. 4. 28



观音坵石拱桥(西湖村)，清代建造。摄于2016. 4. 28



田心洞下口石拱桥(新坑村)，清代建造。摄于2016. 1. 8



石门坑石拱桥(增坑村)，长13.5m，宽3m，清末建造。1959年修水库拆毁(石块用于修水库)。1964年村民筹资重建。摄于2016. 4. 28

百年沧桑 风云见证(一)

横市镇古建筑有门楼、茶亭、寺庙、民宅，更多是祠堂。多为明、清时建造，具有较高的文物和艺术价值。



建安公门楼稿背，邓氏开基祖邓建安于明代成化年间所建。清乾隆壬戌年重修，现保存完好。摄于2016.4.17



龙吟亭(稿背)，建于清朝咸丰己未年(1859)，有前、后、中三门，前后门上刻龙吟亭三字，现仍存。摄于2016.4.16



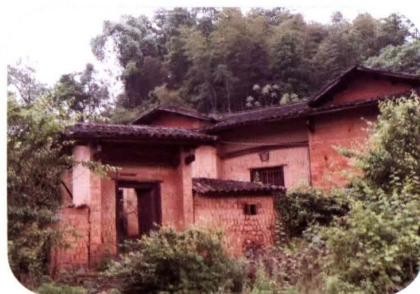
万寿宫(相安居委会)，始建于明末(1640年前后)，清咸丰年间重修。民国曾做乡公所，现存(横镇中心小学内)。摄于2005.7.8



邓氏宗祠(禾田黄邦)。邓氏德宽堂(邓氏中门支系宗祠)始建于明朝，宗祠前有照壁，同时代建造。摄于2016.4.17



邓氏芳星公众厅(稿背水南)，清代建。摄于2016.4.16



古代民居(稿背竹头下)，清代兴建。摄于2016.4.17



吴氏宗祠(十万公敬爱堂)，增坑沙坑。始建于清代，2006年大修，摄于2016.4.17



吴氏宗祠(长南)始建于明隆庆6年(1571年)，清康熙56年(1577年)重修。摄于2016.4.17



吴氏积轩堂(增坑上田)，始建于清代，2005年大修。摄于2016.4.16



刘氏宗祠(长南庄上)，建于民国年间，摄于2016.4.17



林振波故居(长南鹤窠)，1931年，万赣南游击大队队部所在地。清代建造，土木结构瓦房。2014年新农村建设时外墙进行过粉刷。摄于2016.4.17



罗氏宗祠(土桥罗屋)，清代建造。摄于2016.4.16

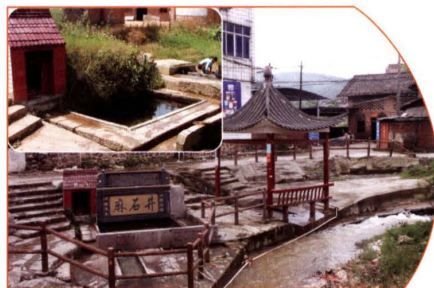
百年沧桑 风云见证(二)



西湖曹屋古民居“绣花楼”，清代建造。摄于2008. 5. 31



西湖大富古民居，清代建造。摄于2016. 1. 11



横市麻石井(上为改造前照片2004. 7. 31), 于2013、2014年几次修缮扩建。摄于2016. 4. 22

来龙街记忆 逢营日念想



来龙街旧貌(鸟瞰图)。摄于2005. 2. 22



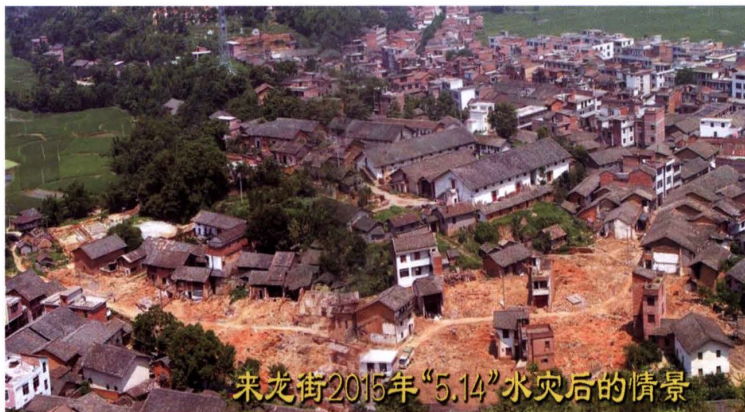
来龙街骑楼街景，春节后喜迎龙灯。摄于2005. 2. 24



来龙街家家户户燃爆竹，喜迎春节龙灯。摄于2005. 2. 24



来龙街青砖瓦房的曾屋大院。摄于2005. 6. 14



来龙街2015年“5.14”水灾后的情景



来龙街曾屋大院红军标语：“打倒帝国主义！红九四团三独师……”。



2005年5月14日晚，横市镇大洪灾，来龙街大部分房屋被淹。土木结构房屋几乎全部倒塌。灾后重建砖混结构房屋，古骑楼的来龙街已成为历史记忆。摄于2015. 5. 14-16

扎根古相安 共建新横市 (一)



横市镇政府大门。摄于2016. 4. 29



横市镇政府院内。摄于2016. 4. 29



横市镇政府农民服务中心。摄于2016. 4. 29



南康公安局横市派出所。摄于2016. 4. 29



南康森林公安局横市派出所。摄于2016. 4. 29



南康交警大队横市中队。摄于2016. 4. 18



横市中学校门。摄于2016. 4. 22



横市中学教学楼



横市中心小学。摄于2016. 4. 29



横市红会医院(横市中心卫生院)大门。
摄于2016. 4. 18



横市中心卫生院门诊部



横市首所公办幼儿园(在增坑村民德小学院内)。摄于2016. 4. 17

扎根古相安 共建新横市 (二)



南康区市场监督管理局横市分局(原横市工商分局)。摄于2016. 4. 18



横市地税分局(2014年10月撤消)。摄于2013年



横市敬老院。摄于2016. 4. 17



赣州农商银行横市支行。摄于2016. 4. 18



中国农业银行南康横市支行。摄于2016. 4. 18



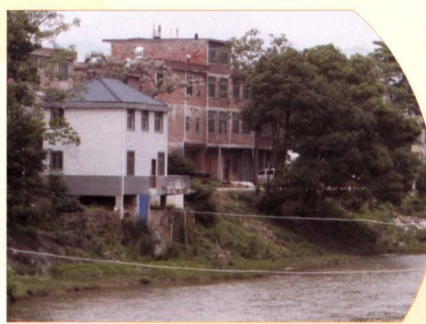
中国财保公司南康横市服务站。摄于2016. 5. 4



南康电力公司横市供电所。摄于2016. 4. 18



横市镇35KV输变电站



横市水文站。摄于2016. 4. 28



横市汽车站。摄于2016. 4. 29

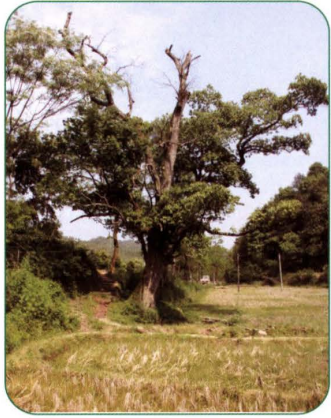


横市农村公路综合服务站(建设中)综合服务楼。摄于2016. 4. 19



横市农村公路综合服务站综合楼。摄于2016. 4. 19

古树参天立 时事日月新



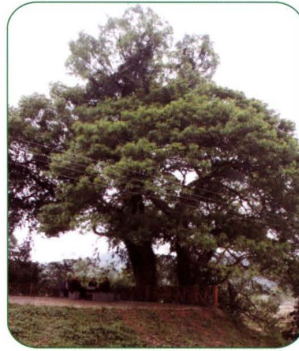
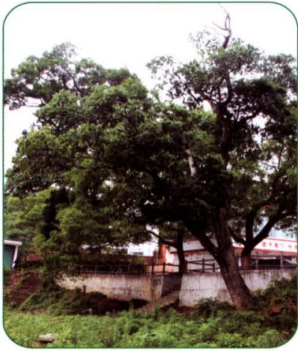
古木荷(山茶科), 禾田村坪山组石长岭, 国家三级古树, 编号07220125, 树龄200多年。



古樟树(稿背村铜箩坡)



古樟树(长南村畦上组)



横市镇民风淳朴, 注重环保, 古树保护良好, 有的古树生长数百年, 依然郁郁葱葱、生机盎然。特别是横市河、横溪水沿岸, 以樟树为主的古树林是横市生态的一道靓丽风景。



长南鹅窠自然村古树林(组照)



长南村安林组古柞树



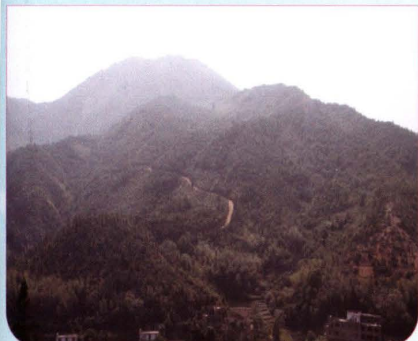
横市河堤古树林远眺



横市河堤古树林近照

风景怡人 生态优美

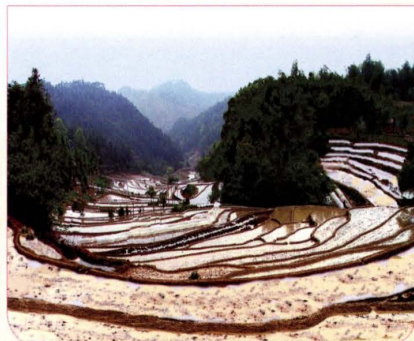
横市镇地貌形态多样，景观奇特优美，乡土气息浓郁，宜居宜憩宜游。



横市最高峰：红岭垅(西湖村). 主峰海拔739.2米。摄于2016.5.4



冬季雪景。横市四季分明，大多年份有雪，少数年份大雪。摄于2005.1.13



观音山梯田(稿背村)。摄于2012年



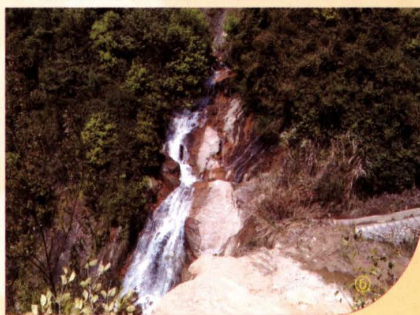
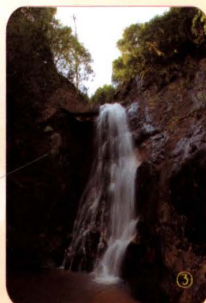
横溪水流经圩镇，溪中水草丰美，上有麻石桥、万寿桥、曙光桥、相安桥等桥梁，形成“小桥流水人家”美景。摄于2016.5.5



新坑村洞口下小瀑布。摄于2016.1.8



新坑村外回有机水稻与周边的山林、村庄形成一副宁静、恬淡、优美的图画。摄于2013年



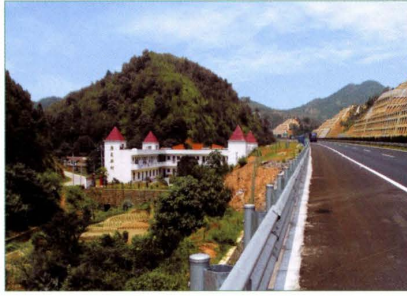
西湖瀑布群(组照)

西湖村景色优美，山高谷深，瀑布众多。
①②③④石含瀑布群
⑤西湖奇石：狮面石
⑥上西湖瀑布
⑦奇石下瀑布
摄于2016.3月—5月

古今要衢 交通便利



大广高速横市互通立交出入口。
摄于2016. 4. 16



大广高速在横市境内4.81公里。图为横市与麻双交界处，左边建筑为南康区皮防所康复新村。摄于2015. 12. 30



唐隆公路。于1958年修通，1998年硬化。摄于2016. 5. 4



明珠大道。宽30米，于2013年建成。摄于2016. 5. 4



横蓝公路。横市至上犹县社溪蓝田公路，于2004年硬化。摄于2016. 5. 5



大姑人行木桥。现毁，改公路桥通行。摄于2005. 7. 11



古代驿道(新坑村)。明清时代修建，传说为沙莞张金顿捐建。摄于2016. 4. 16

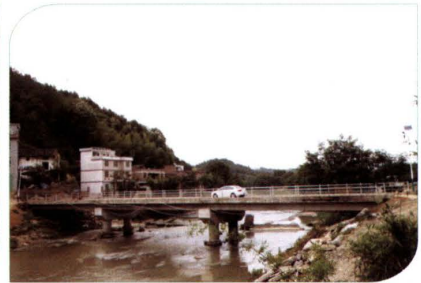
现代桥梁 天堑通途



土桥。1976年建造，长65m，宽7m。
摄于2016. 4. 17



沙莞桥。1973年建造，长57.6m，宽7m。
摄于2016. 4. 16雨后洪水



横市桥(水车桥)。2014年竣工，长66.8m，宽7.5m。摄于2016. 5. 5



水南桥(稿背村)。2011年12月村民捐资建造，长36m，宽4m。摄于2016. 4. 16雨后洪水



大姑桥。2009年建造，长56m，宽4.5m。
摄于2016. 4. 17

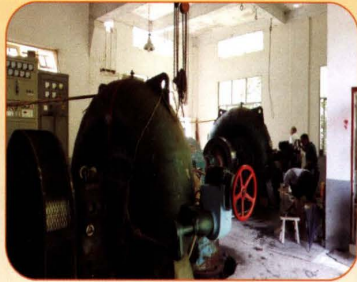


白鹤桥(稿背村)。1999年村民捐资建造，长40m，宽3.5m。摄于2016. 4. 16雨后洪水

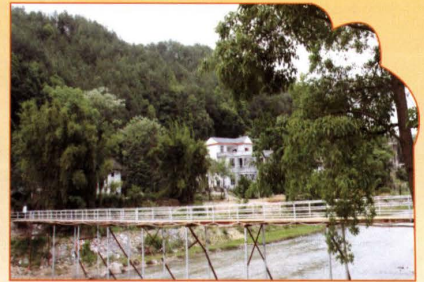
水利建设 利国利民



增坑小(二)型水库。摄于2016. 4. 28



龙岭水电站发电机房。
摄于2016. 4. 16



横市河两岸于2014-2015年进行培厚
加高干石护坡改造。摄于2016. 5. 4



增坑村新秀农田灌溉水渠。
摄于2014. 4. 21



长南村水无庵水陂。
摄于2016. 5. 4



长南村架无水陂。
摄于2016. 5. 4



稿背村白鹤瓦屋下水陂。
摄于2016. 5. 26

凝聚民智 共商大计



南康区横市镇一届二次人代会。摄于2014. 3. 11



横市镇一届二次人代会。
摄于2014. 7. 25



横市镇一届三次人代会。摄于2015. 4. 16



横市镇一届四次人代会。摄于2016. 3. 11



南康区“南埜之声”艺术节北片赛区。
摄于2014. 9. 17

建设新农村 和谐秀美景



增 坑 中国 美丽 乡村

- ①生态优美的增坑新农村民居。摄于2013.9.29
- ②全国美丽乡村增坑新村全景。摄于2013.9.29
- ③增坑新农村建设点24节气广场。摄于2013.11.6
- ④增坑新农村建设点。摄于2014.1.26
- ⑤增坑新农村建设点人行桥。摄于2016.4.28
- ⑥增坑新农村建设点小广场。摄于2014.1.26
- ⑦增坑村农民建房集中安置点。摄于2016.4.29



长南村鹅窠新农村建设点。
摄于2016.4.29

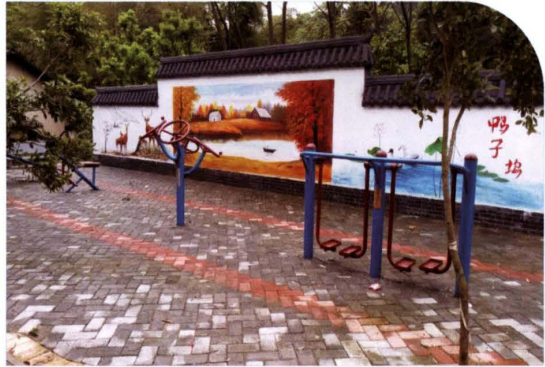
长南村鹅窠新农村建设点。
摄于2016.4.29

长南村安林新农村建设点。
摄于2016.6.2

建设新农村 和谐秀美景



禾田村鸭子坞新农村建设点小康楼。摄于2016. 4. 17



禾田鸭子坞休闲健身小广场。
摄于2016. 4. 17



禾田鸭子坞水井。摄于2016. 4. 22



禾田鸭子坞土木结构
四厢三间旧民居
摄于2016. 4. 17

摄于2016. 4. 22
土桥村桥头标志性雕塑。



土桥小学及门前路边假石雕塑。摄于2016. 4. 28

摄于2016. 4. 28
土桥村新农村建设点休闲广场。



土桥村新农村建设点艺术墙。摄于2014. 4. 28